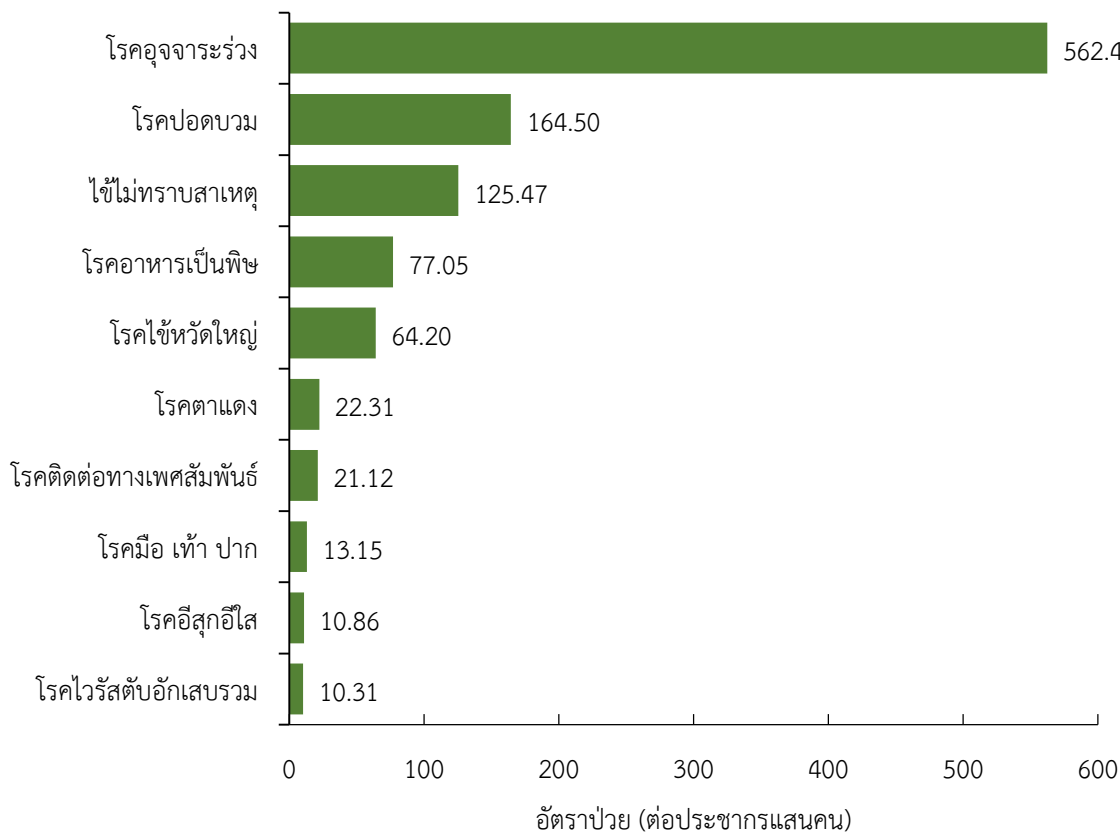


สถานการณ์โรคสำคัญที่เฝ้าระวังทางระบาดวิทยา ในพื้นที่เขตสุขภาพที่ 9 สัปดาห์ที่ 19 ปี พ.ศ. 2566 (วันที่ 7 – 13 พฤษภาคม พ.ศ. 2566)

การวิเคราะห์สถานการณ์โรคที่สำคัญในพื้นที่เขตสุขภาพที่ 9 ใช้ข้อมูลสะสมในสัปดาห์ที่ 18 (วันที่ 1 มกราคม – 6 พฤษภาคม พ.ศ. 2566) โดยเขตสุขภาพที่ 9 ได้รับรายงานผู้ป่วยในระบบเฝ้าระวัง รง.506 จากเครือข่าย 4 จังหวัด (นครราชสีมา ชัยภูมิ สุรินทร์ และบุรีรัมย์) มีรายงานผู้เสียชีวิตโรคเมลิออยด์ 1 ราย (นครราชสีมา) ผู้เสียชีวิตโรคไข้เลือดออก 1 ราย (นครราชสีมา) ผู้เสียชีวิตโรคไข้หูดับ 1 ราย (นครราชสีมา) และผู้เสียชีวิตโรคพิษสุนัขบ้า 1 ราย (สุรินทร์)

10 อันดับโรคที่มีอัตราป่วยต่อประชากรแสนคนสูงสุด

10 อันดับโรคที่มีอัตราป่วยต่อประชากรแสนคนสูงสุด คือ โรคอุจจาระร่วง 562.47 ต่อประชากรแสนคน โรคปอดบวม 164.50 ต่อประชากรแสนคน ไข้ไม่ทราบสาเหตุ 125.47 ต่อประชากรแสนคน โรคอาหารเป็นพิษ 77.05 ต่อประชากรแสนคน โรคไขหวัดใหญ่ 64.20 ต่อประชากรแสนคน โรคตาแดง 22.31 ต่อประชากรแสนคน โรคติดต่อทางเพศสัมพันธ์ 21.12 ต่อประชากรแสนคน โรคมือ เท้า ปาก 13.15 ต่อประชากรแสนคน โรคอีสุกอีใส 10.86 ต่อประชากรแสนคน และโรคไวรัสตับอักเสบรวม 10.31 ต่อประชากรแสนคน ตามลำดับ ดังรูปที่ 1



รูปที่ 1 10 อันดับโรคที่มีอัตราป่วยต่อประชากรแสนคนสูงสุดในพื้นที่เขตสุขภาพที่ 9
ที่มา: รายงาน 506 สำนักงานสาธารณสุขจังหวัดในพื้นที่ ข้อมูล ณ วันที่ 9 พฤษภาคม พ.ศ. 2566

โรคที่เป็นปัญหาทางสาธารณสุขในพื้นที่เขตสุขภาพที่ 9 มีดังนี้

สถานการณ์ทางระบาดวิทยา โรคอาหารเป็นพิษ ปี พ.ศ. 2566 สัปดาห์ที่ 19

สถานการณ์โรคอาหารเป็นพิษ ประเทศไทย

ตั้งแต่วันที่ 1 มกราคม – 8 พฤษภาคม พ.ศ. 2566 มีผู้ป่วยโรคอาหารเป็นพิษ จำนวน 34,700 ราย อัตราป่วย 52.44 ต่อประชากรแสนคน ไม่มีรายงานผู้เสียชีวิต อัตราส่วนเพศชายต่อเพศหญิง 1:1.58 พบมากที่สุดในกลุ่มอายุ 15-24 ปี ร้อยละ 13.51 รองลงมาคือ กลุ่มอายุ 0-4 ปี ร้อยละ 13.21 และกลุ่มอายุ 25-34 ปี ร้อยละ 13.02 ตามลำดับ

สถานการณ์โรคอาหารเป็นพิษ เขตสุขภาพที่ 9

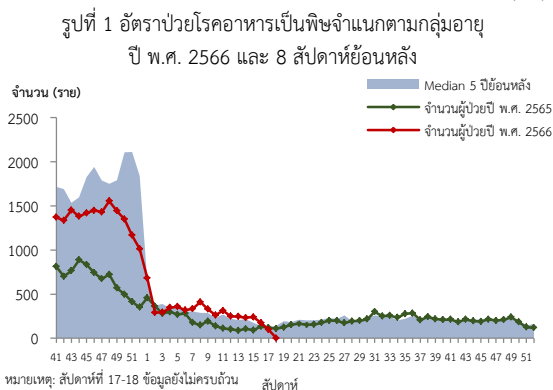
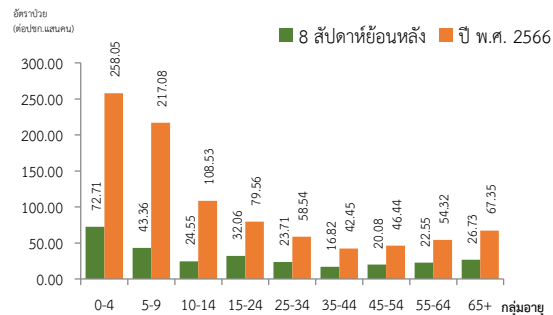
วันที่ 1 มกราคม – 6 พฤษภาคม พ.ศ. 2566 พบผู้ป่วยสะสม 5,174 ราย อัตราป่วย 77.05 ต่อประชากรแสนคน ไม่มีรายงานผู้เสียชีวิต อัตราส่วนเพศชายต่อเพศหญิง 1:1.58 โดยสถานการณ์โรค 8 สัปดาห์ที่ผ่านมา (สัปดาห์ที่ 11 - 18) พบผู้ป่วย 1,776 ราย อัตราป่วย 26.55 ต่อประชากรแสนคน พบมากที่สุดในกลุ่มอายุ 0-4 ปี อัตราป่วย 72.71 ต่อประชากรแสนคน รองลงมาคือ กลุ่มอายุ 5-9 ปี อัตราป่วย 43.36 ต่อประชากรแสนคน และกลุ่มอายุ 15-24 ปี อัตราป่วย 32.06 ต่อประชากรแสนคน ดังรูปที่ 1

เปรียบเทียบจำนวนผู้ป่วยโรคอาหารเป็นพิษ ปี พ.ศ. 2566 กับค่ามัธยฐาน 5 ปีย้อนหลัง (พ.ศ. 2561-2565) พบความผิดปกติเนื่องจากจำนวนผู้ป่วยสูงกว่าค่ามัธยฐาน ตั้งแต่สัปดาห์ที่ 4 และแนวโน้มจำนวนผู้ป่วยสูงกว่าปีที่ผ่านมา (พ.ศ.2565) อย่างต่อเนื่อง ตั้งแต่สัปดาห์ที่ 3 ดังรูปที่ 2

จังหวัดที่มีอัตราป่วยสูงสุด 8 สัปดาห์ย้อนหลัง คือ จังหวัดสุรินทร์ 44.80 ต่อประชากรแสนคน รองลงมา คือ จังหวัดบุรีรัมย์ 28.35 ต่อประชากรแสนคน จังหวัดนครราชสีมา 20.73 ต่อประชากรแสนคน และจังหวัดชัยภูมิ 14.69 ต่อประชากรแสนคน รายละเอียดดังตารางที่ 1 อำเภอที่มีอัตราป่วยสูงสุดคือ อำเภอบ้านใหม่ไชยพจน์ จังหวัดบุรีรัมย์ 137.24 ต่อประชากรแสนคน รองลงมาคือ อำเภอสำโรงทาบ จังหวัดสุรินทร์ 100.91 ต่อประชากรแสนคน และอำเภอกาบเชิง จังหวัดสุรินทร์ 94.96 ต่อประชากรแสนคน ตามลำดับ รายละเอียดดังตารางที่ 2

ข้อเสนอแนะ

1. ป้องกันอาหารไม่ให้เกิดการปนเปื้อน โดยการให้ความรู้แก่ผู้ปรุงในด้านวิธีการประกอบอาหาร การเก็บอาหารและพฤติกรรมอนามัยส่วนบุคคล
2. ใช้มาตรการป้องกันโดยใช้กฎหลัก 10 ประการ ในการเตรียมอาหารที่ปลอดภัย ได้แก่ เลือกอาหารที่ผ่านการเตรียมเป็นอย่างดีปรุงอาหารที่สุกควรกินอาหารที่สุกใหม่ๆ ปรุงร้อนจัดอาหารที่ปรุงสุกแล้วอย่าให้มีกรปนเปื้อนอาหารที่ค้างมือต้องทำให้สุกใหม่ก่อนรับประทานแยกอาหารดิบและอาหารสุก ให้ระมัดระวังการปนเปื้อนล้างมือก่อนจับต้องอาหารเข้าสู่ปากให้ถี่พิถีถี่ เรื่องความสะอาดของห้องครัวเก็บอาหารให้ปลอดภัยจากแมลง หนู หรือสัตว์อื่นๆ และใช้น้ำสะอาด
3. เผื่อระวังโรคอาหารเป็นพิษในสถานที่ที่มีกิจกรรมรวมตัวกัน และมีการรับประทานอาหารร่วมกัน เช่น ศูนย์พัฒนาเด็กเล็ก โรงเรียน หรือในกิจกรรมประเพณีทางศาสนาต่าง ๆ เป็นต้น



รูปที่ 2 จำนวนผู้ป่วยโรคอาหารเป็นพิษ จำแนกรายสัปดาห์ปี พ.ศ. 2566 เปรียบเทียบข้อมูลค่ามัธยฐาน 5 ปี ย้อนหลัง (พ.ศ. 2561-2565)

ตารางที่ 1 อัตราป่วยโรคอาหารเป็นพิษ ปี พ.ศ. 2566 และปี พ.ศ. 2565 เปรียบเทียบช่วงเวลาเดียวกันแยกรายจังหวัด

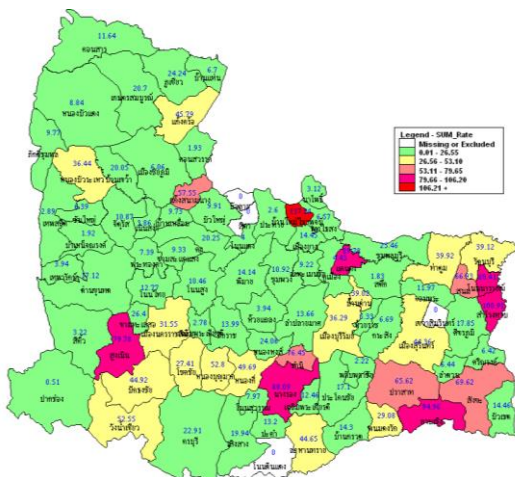
จังหวัด	ปี พ.ศ. 2566		ปี พ.ศ. 2565		อัตราป่วยปี 66/65 (เท่า)
	12 มี.ค.- 6 พ.ค. 66 (ราย)	อัตราป่วย*	12 มี.ค.- 6 พ.ค. 65 (ราย)	อัตราป่วย*	
สุรินทร์	617	44.80	257	18.67	2.40
บุรีรัมย์	448	28.35	176	11.14	2.54
นครราชสีมา	546	20.73	329	12.49	1.66
ชัยภูมิ	165	14.69	92	8.20	1.79

หมายเหตุ * อัตราป่วยต่อประชากรแสนคน

ตารางที่ 2 อัตราป่วยโรคอาหารเป็นพิษ 10 อันดับแรก 8 สัปดาห์ย้อนหลัง ในปี พ.ศ. 2566 เขตสุขภาพที่ 9 ระหว่างวันที่ 1 มกราคม – 6 พฤษภาคม พ.ศ. 2566

ลำดับ	อำเภอ	จังหวัด	8 สป.ย้อนหลัง*	สะสมปี 66*
1	บ้านใหม่ไชยพจน์	บุรีรัมย์	137.24	343.09
2	สำโรงทาบ	สุรินทร์	100.91	278.49
3	กาบเชิง	สุรินทร์	94.96	428.14
4	แคนดง	บุรีรัมย์	89.78	368.42
5	นางรอง	บุรีรัมย์	88.09	246.67
6	โนนนารายณ์	สุรินทร์	80.41	203.90
7	สูงเนิน	นครราชสีมา	79.78	172.47
8	ขำนิ	บุรีรัมย์	76.45	152.89
9	สังขะ	สุรินทร์	69.62	209.61
10	สนม	สุรินทร์	66.93	180.01

หมายเหตุ: *หน่วยเป็นอัตราป่วยต่อประชากรแสนคน



รูปที่ 3 อัตราป่วยโรคอาหารเป็นพิษ 8 สัปดาห์ย้อนหลัง ปี พ.ศ. 2566 จำแนกรายอำเภอ ในเขตสุขภาพที่ 9

สถานการณ์ทางระบาดวิทยา ไร้เชื้อดอก ปี พ.ศ. 2566 สัปดาห์ที่ 19

สถานการณ์ไร้เชื้อดอก ประเทศไทย

ตั้งแต่วันที่ 1 มกราคม – 8 พฤษภาคม พ.ศ.2566 พบผู้ป่วยไร้เชื้อดอก 14,181 ราย อัตราป่วย 22.38 ต่อประชากรแสนคน ผู้เสียชีวิต 13 ราย อัตราป่วยตาย 0.02 อัตราส่วนเพศหญิงต่อเพศชาย 1:1.06 พบมากที่สุดในกลุ่มอายุ 15-24 ปี ร้อยละ 23.26 รองลงมาคือ กลุ่มอายุ 10-14 ปี ร้อยละ 19.53 และกลุ่มอายุ 25-34 ปี ร้อยละ 15.92 ตามลำดับ

สถานการณ์ไร้เชื้อดอก เขตสุขภาพที่ 9

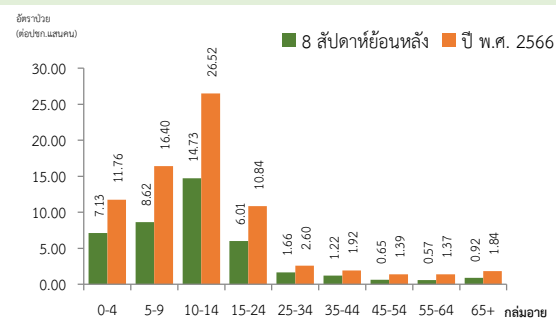
วันที่ 1 มกราคม - 6 พฤษภาคม พ.ศ. 2566 มีผู้ป่วยสะสม 379 ราย อัตราป่วย 5.64 ต่อประชากรแสนคน เสียชีวิต 1 ราย อัตราป่วยตาย ร้อยละ 0.26 อัตราส่วนเพศชายต่อเพศหญิง 1:1.01 โดยสถานการณ์โรค 8 สัปดาห์ที่ผ่านมา (สัปดาห์ที่ 11 - 18) พบผู้ป่วย 210 ราย อัตราป่วย 3.14 ต่อประชากรแสนคน พบมากที่สุดในกลุ่มอายุ 10-14 ปี อัตราป่วย 14.73 ต่อประชากรแสนคน รองลงมาคือกลุ่มอายุ 5-9 ปี อัตราป่วย 8.62 ต่อประชากรแสนคน และกลุ่มอายุ 0-4 ปี อัตราป่วย 7.13 ต่อประชากรแสนคน ดังรูปที่ 1

เปรียบเทียบจำนวนผู้ป่วยไร้เชื้อดอก ปี พ.ศ. 2566 กับค่ามัธยฐาน 5 ปีย้อนหลัง (พ.ศ. 2561-2565) พบความผิดปกติของการเกิดโรคเนื่องจากจำนวนผู้ป่วยสูงกว่าค่ามัธยฐาน 5 ปีย้อนหลัง และแนวโน้มของโรคสูงกว่าปีที่ผ่านมา (พ.ศ.2565) อย่างต่อเนื่อง ตั้งแต่สัปดาห์ที่ 2 ดังรูปที่ 2

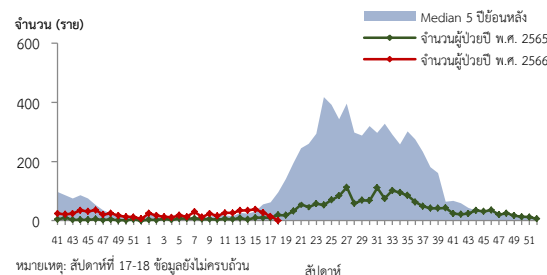
จังหวัดที่มีอัตราป่วยสูงสุด 8 สัปดาห์ย้อนหลัง คือ จังหวัดสุรินทร์ 4.65 ต่อประชากรแสนคน รองลงมาคือ จังหวัดชัยภูมิ 4.18 ต่อประชากรแสนคน จังหวัดนครราชสีมา 2.85 ต่อประชากรแสนคน และจังหวัดบุรีรัมย์ 1.52 ต่อประชากรแสนคน ดังตารางที่ 1 อำเภอที่มีอัตราป่วยสูงสุดคือ อำเภอเวียงสาสุรินทร์ จังหวัดสุรินทร์ 41.00 ต่อประชากรแสนคน รองลงมาคือ อำเภอภักดีชุมพล จังหวัดชัยภูมิ 26.06 ต่อประชากรแสนคน และอำเภอชุมพวง จังหวัดนครราชสีมา 15.78 ต่อประชากรแสนคน ตามลำดับ รายละเอียดดังตารางที่ 2

ข้อเสนอแนะ

1. ฝ้าระวังผู้ป่วยโดยเฉพาะเด็กเล็กในศูนย์พัฒนาเด็กเล็กและกลุ่มนักเรียน ถ้าพบผู้ป่วยจะต้องสอบสวนโรคเฉพาะรายทุกราย และดำเนินการควบคุมโรคตามมาตรการ 0 3 7
2. ควบคุมค่าดัชนีลูกน้ำยุงลายไม่ให้เกินเกณฑ์มาตรฐานที่กำหนด (HI≤5, CI=0)
3. ประชาสัมพันธ์มาตรการ 3 เก็บ ป้องกัน 3 โรค และ 5ป 1ข เพื่อควบคุมไร้เชื้อดอก
4. สร้างความเข้าใจและความตระหนักในการควบคุมป้องกันไร้เชื้อดอกในบ้านตนเอง คนในครอบครัวต้องเป็นผู้ดูแลกันเองเป็นอันดับแรกหรือที่เรียกว่า “บ้านใครบ้านมัน”



รูปที่ 1 อัตราป่วยไร้เชื้อดอก จำแนกตามกลุ่มอายุ ปี พ.ศ. 2566 และ 8 สัปดาห์ย้อนหลัง



รูปที่ 2 จำนวนผู้ป่วยไร้เชื้อดอกจำนวนรายสัปดาห์ ปี พ.ศ. 2566 เปรียบเทียบข้อมูลค่ามัธยฐาน 5 ปี ย้อนหลัง (พ.ศ. 2561-2565)

ตารางที่ 1 อัตราป่วยไร้เชื้อดอก ปี พ.ศ. 2566 และปี พ.ศ. 2565 เปรียบเทียบช่วงเวลาเดียวกันแยกรายจังหวัด

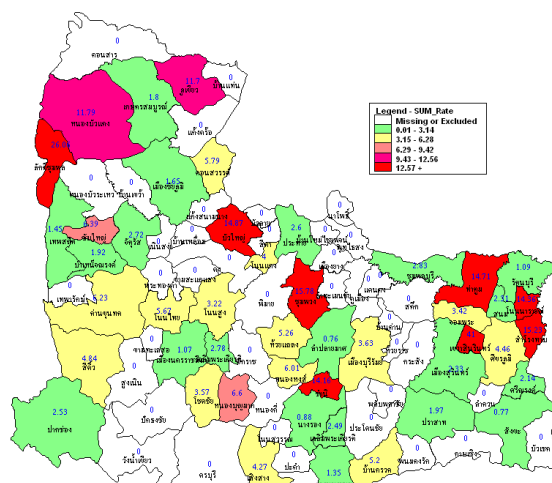
จังหวัด	ปี พ.ศ. 2566		ปี พ.ศ. 2565		อัตราป่วย 66/65 (เท่า)
	12 มี.ค.- 6 พ.ค. 66 (ราย)	อัตราป่วย*	12 มี.ค.- 6 พ.ค. 65 (ราย)	อัตราป่วย*	
สุรินทร์	64	4.65	34	2.47	1.88
ชัยภูมิ	47	4.18	5	0.45	9.30
นครราชสีมา	75	2.85	31	1.18	2.41
บุรีรัมย์	24	1.52	1	0.06	25.31

หมายเหตุ * อัตราป่วยต่อประชากรแสนคน

ตารางที่ 2 อัตราป่วยไร้เชื้อดอก 10 อันดับแรก 8 สัปดาห์ย้อนหลัง ในปี พ.ศ. 2566 เขตสุขภาพที่ 9 ระหว่างวันที่ 1 มกราคม – 6 พฤษภาคม พ.ศ. 2566

ลำดับ	อำเภอ	จังหวัด	8 สป.ย้อนหลัง*	สะสมปี 66*
1	เวียงสาสุรินทร์	สุรินทร์	41.00	82.00
2	ภักดีชุมพล	ชัยภูมิ	26.06	29.31
3	ชุมพวง	นครราชสีมา	15.78	15.78
4	ลำโรงทับ	สุรินทร์	15.23	36.17
5	บัวใหญ่	นครราชสีมา	14.87	24.79
6	ท่าตูม	สุรินทร์	14.71	21.01
7	โนนนารายณ์	สุรินทร์	14.36	28.72
8	ขำนิ	บุรีรัมย์	14.16	39.64
9	หนองบัวแดง	ชัยภูมิ	11.79	17.68
10	ภูเขียว	ชัยภูมิ	11.70	11.70

หมายเหตุ: *หน่วยเป็นอัตราป่วยต่อประชากรแสนคน



รูปที่ 3 อัตราป่วยไร้เชื้อดอก 8 สัปดาห์ย้อนหลัง ปี พ.ศ. 2566 จำแนกรายอำเภอ ในเขตสุขภาพที่ 9

สถานการณ์ทางระบาดวิทยา ไข้หวัดใหญ่ ปี พ.ศ. 2566 สัปดาห์ที่ 19

สถานการณ์โรคไข้หวัดใหญ่ ประเทศไทย

ตั้งแต่วันที่ 1 มกราคม – 8 พฤษภาคม พ.ศ. 2566 พบผู้ป่วยโรคไข้หวัดใหญ่ 47,138 ราย อัตราป่วย 71.24 ต่อประชากรแสนคน ไม่มีรายงานผู้เสียชีวิต อัตราส่วนเพศหญิงต่อเพศชาย 1:1.03 พบมากที่สุดในกลุ่มอายุ 0-4 ปี ร้อยละ 21.71 รองลงมาคือ กลุ่มอายุ 7-9 ปี ร้อยละ 14.72 และกลุ่มอายุ 10-14 ปี ร้อยละ 14.61 ตามลำดับ

สถานการณ์โรคไข้หวัดใหญ่ เขตสุขภาพที่ 9

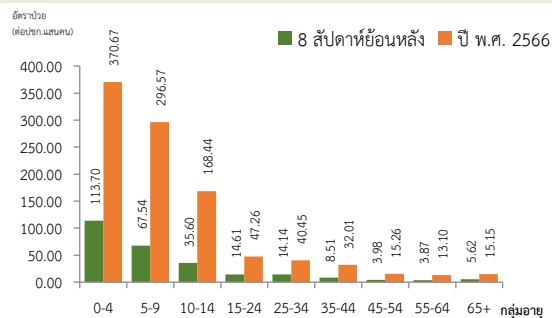
วันที่ 1 มกราคม – 6 พฤษภาคม พ.ศ. 2566 มีผู้ป่วยสะสม 4,311 ราย อัตราป่วย 64.20 ต่อประชากรแสนคน ไม่มีรายงานผู้เสียชีวิต อัตราส่วนเพศชายต่อเพศหญิง 1:1.05 โดยสถานการณ์โรค 8 สัปดาห์ที่ผ่านมา (สัปดาห์ที่ 11 – 18) พบผู้ป่วย 1,177 ราย อัตราป่วย 17.60 ต่อประชากรแสนคน พบมากที่สุดในกลุ่มอายุ 0-4 ปี อัตราป่วย 113.70 ต่อประชากรแสนคน รองลงมาคือ กลุ่มอายุ 5-9 ปี อัตราป่วย 67.54 ต่อประชากรแสนคน และกลุ่มอายุ 10-14 ปี อัตราป่วย 35.60 ต่อประชากรแสนคน ดังรูปที่ 1

เปรียบเทียบจำนวนผู้ป่วยโรคไข้หวัดใหญ่ปี พ.ศ. 2566 กับค่ามัธยฐาน 5 ปีย้อนหลัง (พ.ศ. 2561-2565) พบความผิดปกติของการเกิดโรคเนื่องจากมีแนวโน้มผู้ป่วยเพิ่มขึ้นตั้งแต่สัปดาห์ที่ 1 และมากกว่าค่ามัธยฐาน 5 ปีย้อนหลัง ตั้งแต่สัปดาห์ที่ 6 ดังรูปที่ 2

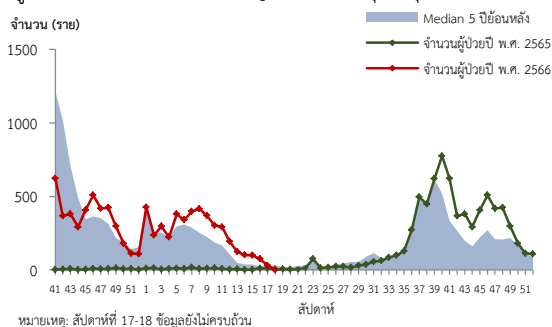
จังหวัดที่มีอัตราป่วยสูงสุด 8 สัปดาห์ย้อนหลัง คือ จังหวัดบุรีรัมย์ 25.62 ต่อประชากรแสนคน รองลงมาคือ จังหวัดสุรินทร์ 23.24 ต่อประชากรแสนคน จังหวัดชัยภูมิ 12.19 ต่อประชากรแสนคน และจังหวัดนครราชสีมา 11.96 ต่อประชากรแสนคน รายละเอียดดังตารางที่ 1 อำเภอที่มีอัตราป่วยสูงสุดคือ อำเภอสำโรงทาบ จังหวัดสุรินทร์ 156.12 ต่อประชากรแสนคน รองลงมาคือ อำเภอจอมพระ จังหวัดสุรินทร์ 126.56 ต่อประชากรแสนคน และอำเภอโนนนารายณ์ จังหวัดสุรินทร์ 106.26 ต่อประชากรแสนคน ตามลำดับ รายละเอียดดังตารางที่ 2

ข้อเสนอแนะ

1. โรคไข้หวัดใหญ่เป็นโรคที่มีวิธีการป้องกันและวิธีการรักษาที่มีประสิทธิภาพแต่ต้องเฝ้าระวังในกลุ่มผู้สูงอายุอย่างเข้มข้นเนื่องจากเป็นกลุ่มที่มีอัตราป่วยต่ำแต่มีอัตราป่วยตายสูง โดยเฉพาะกลุ่มผู้สูงอายุที่มีโรคประจำตัวด้วยโรคเรื้อรังซึ่งไม่ได้รับวัคซีนป้องกันโรคไข้หวัดใหญ่
2. เฝ้าระวังผู้ป่วยที่มีอาการ ILI โดยเฉพาะกลุ่มผู้สูงอายุ ถ้าพบผู้ป่วยที่มีการเข้าได้กับโรคไข้หวัดใหญ่ ต้องตรวจทางห้องปฏิบัติการด้วย Rapid test และให้ยา Oseltamivir
3. ในสถานที่ที่มีคนอยู่หนาแน่นและพักค้าง เช่น เรือนจำ ค่ายทหาร โรงเรียน การเข้าค่ายพักแรม ควรมีการคัดกรองผู้ที่มีอาการคล้ายไข้หวัดใหญ่ หากพบผู้ป่วยต้องมีการแยกผู้ป่วยทันที
4. เมื่อมีผู้ป่วยโรคไข้หวัดใหญ่จะต้องดำเนินการสอบสวนโรคเฉพาะรายทุกราย และค้นหาผู้ป่วยเพิ่มเติมในพื้นที่
5. ผู้ป่วยยืนยันโรคไข้หวัดใหญ่เสียชีวิตต้องมีผลตรวจทางห้องปฏิบัติการยืนยันเชื้อก่อโรค ทุกราย (รวมทั้ง Rapid test)



รูปที่ 1 อัตราป่วยโรคไข้หวัดใหญ่จำแนกตามกลุ่มอายุ ปี พ.ศ. 2566



รูปที่ 2 จำนวนผู้ป่วยโรคไข้หวัดใหญ่จำแนกรายสัปดาห์ปี พ.ศ. 2566

เปรียบเทียบข้อมูลค่ามัธยฐาน 5 ปี ย้อนหลัง (พ.ศ. 2561-2565)

ตารางที่ 1 อัตราป่วยโรคไข้หวัดใหญ่ ปี พ.ศ. 2566 และปี พ.ศ. 2565 เปรียบเทียบช่วงเวลาเดียวกันแยกรายจังหวัด

จังหวัด	ปี พ.ศ. 2566 12 มี.ค. – 6 พ.ค. 66		ปี พ.ศ. 2565 12 มี.ค. – 6 พ.ค. 65		อัตราป่วย ปี 66/65 (เท่า)
	Pt. (ราย)	อัตราป่วย*	Pt. (ราย)	อัตราป่วย*	
บุรีรัมย์	405	25.62	13	0.82	31.25
สุรินทร์	320	23.24	13	0.94	24.72
ชัยภูมิ	137	12.19	1	0.09	135.48
นครราชสีมา	315	11.96	24	0.91	13.14

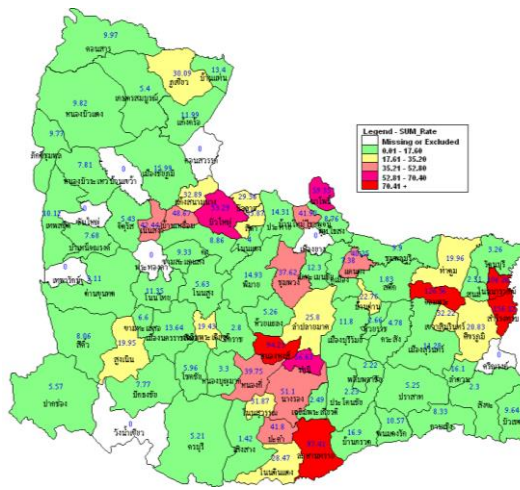
หมายเหตุ * อัตราป่วยต่อประชากรแสนคน

ตารางที่ 2 อัตราป่วยโรคไข้หวัดใหญ่ 10 อันดับแรก 8 สัปดาห์ย้อนหลัง

ในปี พ.ศ. 2566 เขตสุขภาพที่ 9 ระหว่างวันที่ 1 มกราคม – 6 พฤษภาคม พ.ศ. 2566

ลำดับ	อำเภอ	จังหวัด	8 สป.ย้อนหลัง*	สะสมปี66*
1	สำโรงทาบ	สุรินทร์	156.12	563.55
2	จอมพระ	สุรินทร์	126.56	294.17
3	โนนนารายณ์	สุรินทร์	106.26	155.08
4	ละหานทราย	บุรีรัมย์	97.41	282.76
5	หนองหงส์	บุรีรัมย์	94.23	198.49
6	นาโพธิ์	บุรีรัมย์	59.35	165.55
7	ชำนิ	บุรีรัมย์	56.63	235.00
8	บัวใหญ่	นครราชสีมา	53.29	190.86
9	นางรอง	บุรีรัมย์	51.10	178.83
10	บ้านเหลื่อม	นครราชสีมา	48.67	53.53

หมายเหตุ: *หน่วยเป็นอัตราป่วยต่อประชากรแสนคน



รูปที่ 3 อัตราป่วยโรคไข้หวัดใหญ่ 8 สัปดาห์ย้อนหลัง ปี พ.ศ. 2566 จำแนกรายอำเภอ ในเขตสุขภาพที่ 9

สถานการณ์ทางระบาดวิทยา โรคไวรัสตับอักเสบรวม ปี พ.ศ. 2566 สัปดาห์ที่ 19

สถานการณ์โรคไวรัสตับอักเสบรวม ประเทศไทย

ตั้งแต่วันที่ 1 มกราคม – 8 พฤษภาคม พ.ศ. 2566 พบผู้ป่วยโรคตับอักเสบรวม 4,040 ราย อัตราป่วย 6.11 ต่อประชากรแสนคน ไม่มีรายงานผู้เสียชีวิต ชนิดที่พบมากที่สุด คือ ไวรัสตับอักเสบบี 3,036 ราย อัตราป่วย 4.59 ต่อประชากรแสนคน รองลงมาคือ ไวรัสตับอักเสบไม่ทราบชนิด 503 ราย อัตราป่วย 0.76 ต่อประชากรแสนคน ไวรัสตับอักเสबी 366 ราย อัตราป่วย 0.55 ต่อประชากรแสนคน ไวรัสตับอักเสบเอ 92 ราย อัตราป่วย 0.14 ต่อประชากรแสนคน ไวรัสตับอักเสบดี 25 ราย อัตราป่วย 0.04 ต่อประชากรแสนคน และไวรัสตับอักเสบี 18 ราย อัตราป่วย 0.03 ต่อประชากรแสนคน ตามลำดับ

สถานการณ์โรคไวรัสตับอักเสบรวม เขตสุขภาพที่ 9

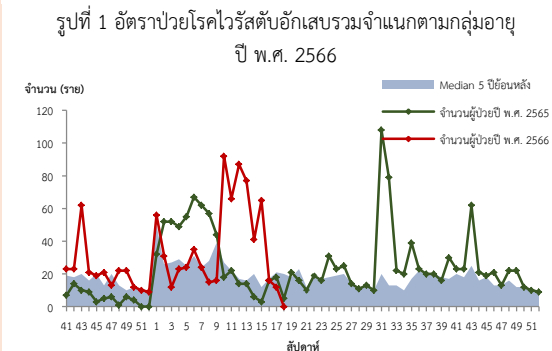
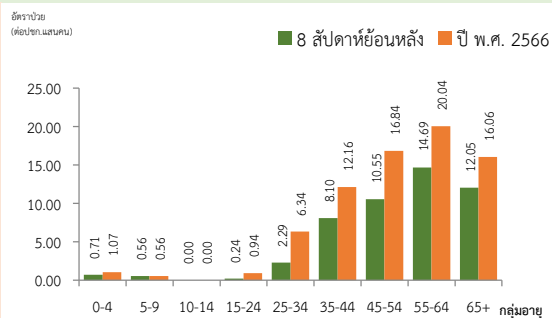
วันที่ 1 มกราคม – 6 พฤษภาคม พ.ศ. 2566 มีผู้ป่วยสะสม 692 ราย อัตราป่วย 10.31 ต่อประชากรแสนคน ไม่มีรายงานผู้เสียชีวิต อัตราส่วนเพศหญิงต่อเพศชาย 1:1.14 โดยสถานการณ์โรค 8 สัปดาห์ที่ผ่านมา (สัปดาห์ที่ 11 - 18) พบผู้ป่วย 456 ราย อัตราป่วย 6.82 ต่อประชากรแสนคน พบมากที่สุดในกลุ่มอายุ 55-64 ปี อัตราป่วย 14.69 ต่อประชากรแสนคน รองลงมาคือ กลุ่มอายุ 65 ปีขึ้นไป อัตราป่วย 12.05 ต่อประชากรแสนคน และกลุ่มอายุ 45-54 ปี อัตราป่วย 10.55 ต่อประชากรแสนคน ดังรูปที่ 1

เปรียบเทียบจำนวนผู้ป่วยโรคไวรัสตับอักเสบรวมปี พ.ศ. 2566 กับค่ามัธยฐาน 5 ปีย้อนหลัง (พ.ศ. 2561-2565) พบความผิดปกติของการเกิดโรคเนื่องจากจำนวนผู้ป่วยสูงกว่าค่ามัธยฐาน 5 ปีย้อนหลัง และปี พ.ศ.2565 ตั้งแต่สัปดาห์ที่ 10 ดังรูปที่ 2

จังหวัดที่มีอัตราป่วยสูงสุด 8 สัปดาห์ย้อนหลัง คือ จังหวัดบุรีรัมย์ 26.19 ต่อประชากรแสนคน รองลงมาคือ จังหวัดชัยภูมิ 1.51 ต่อประชากรแสนคน จังหวัดสุรินทร์ 0.87 ต่อประชากรแสนคน และจังหวัดนครราชสีมา 0.49 ต่อประชากรแสนคน รายละเอียดดังตารางที่ 1 อำเภอที่มีอัตราป่วยสูงสุด คือ อำเภอเมืองบุรีรัมย์ จังหวัดบุรีรัมย์ 62.61 ต่อประชากรแสนคน รองลงมาคือ อำเภอบ้านด่าน จังหวัดบุรีรัมย์ 52.03 ต่อประชากรแสนคน และอำเภอห้วยราช จังหวัดบุรีรัมย์ 42.62 ต่อประชากรแสนคน ตามลำดับ รายละเอียดดังตารางที่ 2

ข้อเสนอแนะ

1. แนะนำเรื่องอนามัยส่วนบุคคล เช่น การล้างมือให้สะอาด ก่อนทำสิ่งใดหลังการรับประทานอาหารประกอบอาหารถูกหลักอนามัยเลือกรับประทานอาหารที่สุก น้ำดื่มที่สะอาด เป็นต้น
2. หลีกเลี่ยงการรับ การสัมผัสเลือด น้ำเหลือง สารคัดหลั่งของผู้อื่น ไม่ใช้เข็มหรือของมีคมของใช้ส่วนตัวร่วมกับผู้อื่น
3. การมีเพศสัมพันธ์ควรสวมถุงยางอนามัยทุกครั้ง
4. ฉีดวัคซีนป้องกันไวรัสตับอักเสบบีในกลุ่มทารกแรกเกิดทุกราย หรือเป็นการฉีดกระตุ้นให้กลุ่มเด็กทั่วไป เพื่อเสริมสร้างภูมิคุ้มกัน และเด็กโต วัยรุ่น ผู้ใหญ่ ที่เคยติดเชื้อไวรัสตับอักเสบบีมาแล้ว และฉีดวัคซีนป้องกันไวรัสตับอักเสบ เอ กรณีมีการระบาดในโรงเรียน เป็นต้น



หมายเหตุ: สัปดาห์ที่ 17-18 ข้อมูลยังไม่ครบถ้วน
รูปที่ 2 จำนวนผู้ป่วยโรคไวรัสตับอักเสบรวมจำนวนรายสัปดาห์ ปี พ.ศ. 2566 เปรียบเทียบข้อมูลค่ามัธยฐาน 5 ปีย้อนหลัง (พ.ศ. 2561-2565)

ตารางที่ 1 อัตราป่วยโรคไวรัสตับอักเสบรวมปี พ.ศ. 2566 และปี พ.ศ. 2565 เปรียบเทียบช่วงเวลาเดียวกันแยกรายจังหวัด

จังหวัด	ปี พ.ศ. 2566		ปี พ.ศ. 2565		อัตราป่วย 66/65 (เท่า)
	12 มี.ค.-6 พ.ค. 66 (ราย)	อัตราป่วย*	12 มี.ค.-6 พ.ค. 65 (ราย)	อัตราป่วย*	
บุรีรัมย์	414	26.19	51	3.23	8.11
ชัยภูมิ	17	1.51	8	0.71	1.16
สุรินทร์	12	0.87	18	1.31	0.96
นครราชสีมา	13	0.49	24	0.91	0.69

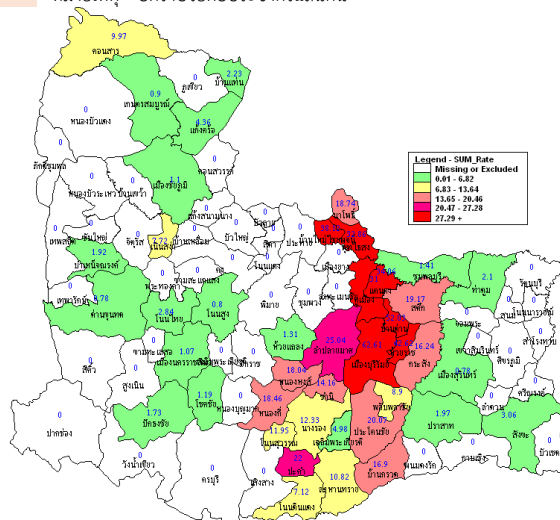
หมายเหตุ * อัตราป่วยต่อประชากรแสนคน

ตารางที่ 2 อัตราป่วยโรคไวรัสตับอักเสบรวม 10 อันดับแรก 8 สัปดาห์ย้อนหลัง

ในปี พ.ศ. 2566 เขตสุขภาพที่ 9 ระหว่างวันที่ 1 มกราคม – 6 พฤษภาคม พ.ศ. 2566

ลำดับ	อำเภอ	จังหวัด	8 สป.ย้อนหลัง*	สะสมปี 66*
1	เมืองบุรีรัมย์	บุรีรัมย์	62.61	73.95
2	บ้านด่าน	บุรีรัมย์	52.03	55.28
3	ห้วยราช	บุรีรัมย์	42.62	45.48
4	บ้านใหม่ไชยพจน์	บุรีรัมย์	38.12	45.75
5	แคนดง	บุรีรัมย์	34.06	34.06
6	พุทไธสง	บุรีรัมย์	32.86	41.62
7	คูเมือง	บุรีรัมย์	31.00	36.91
8	ลำปลายมาศ	บุรีรัมย์	25.04	31.87
9	ปะคำ	บุรีรัมย์	22.00	33.00
10	ประโคนชัย	บุรีรัมย์	20.07	25.27

หมายเหตุ: *หน่วยเป็นอัตราป่วยต่อประชากรแสนคน



รูปที่ 3 อัตราป่วยโรคไวรัสตับอักเสบรวม 8 สัปดาห์ย้อนหลัง ปี พ.ศ 2566 จำนวนรายอำเภอ ในเขตสุขภาพที่ 9

สถานการณ์ทางระบาดวิทยา โรคมือ เท้า ปาก ปี พ.ศ. 2566 สัปดาห์ที่ 19

สถานการณ์โรคมือ เท้า ปาก ประเทศไทย

ตั้งแต่วันที่ 1 มกราคม – 8 พฤษภาคม พ.ศ. 2566 พบผู้ป่วย 13,229 ราย อัตราป่วย 19.99 ต่อประชากรแสนคน ไม่มีรายงานผู้เสียชีวิต อัตราส่วนเพศหญิงต่อเพศชาย 1:1.20 พบมากที่สุดในกลุ่มอายุ 0-4 ปี ร้อยละ 75.96 รองลงมาคือ อายุ 5 ปี ร้อยละ 10.01 และอายุ 6 ปี ร้อยละ 5.89 ตามลำดับ

สถานการณ์โรคมือ เท้า ปาก เขตสุขภาพที่ 9

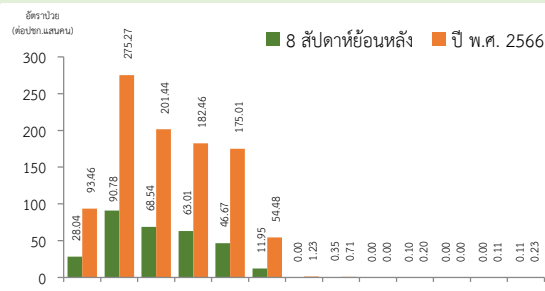
วันที่ 1 มกราคม – 6 พฤษภาคม พ.ศ. 2566 มีผู้ป่วยสะสม 883 ราย อัตราป่วย 13.15 ต่อประชากรแสนคน ไม่มีรายงานผู้เสียชีวิต อัตราส่วนเพศหญิงต่อเพศชาย 1:1.17 โดยสถานการณ์โรค 8 สัปดาห์ที่ผ่านมา (สัปดาห์ที่ 11 – 18) พบผู้ป่วย 263 ราย อัตราป่วย 3.91 ต่อประชากรแสนคน พบมากที่สุดในกลุ่มอายุ 1 ปี อัตราป่วย 90.78 ต่อประชากรแสนคน รองลงมาคืออายุ 2 ปี อัตราป่วย 68.54 ต่อประชากรแสนคน และอายุ 3 ปี อัตราป่วย 63.01 ต่อประชากรแสนคน ดังรูปที่ 1

เปรียบเทียบจำนวนผู้ป่วยโรคมือ เท้า ปาก ปี พ.ศ. 2566 กับค่ามัธยฐาน 5 ปีย้อนหลัง (พ.ศ. 2561-2565) พบความผิดปกติของการเกิดโรคเนื่องจากจำนวนผู้ป่วยสูงกว่าค่ามัธยฐาน 5 ปีย้อนหลัง และแนวโน้มของโรคสูงกว่าปีที่ผ่านมา (พ.ศ.2565) อย่างต่อเนื่อง ตั้งแต่สัปดาห์ที่ 1 ดังรูปที่ 2

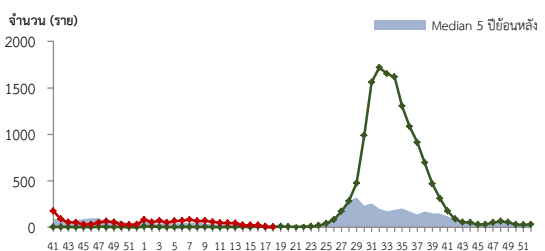
จังหวัดที่มีอัตราป่วยสูงสุด 8 สัปดาห์ย้อนหลัง คือ จังหวัดสุรินทร์ 5.45 ต่อประชากรแสนคน รองลงมาคือ จังหวัดนครราชสีมา 4.29 ต่อประชากรแสนคน จังหวัดชัยภูมิ 4.09 ต่อประชากรแสนคน และจังหวัดบุรีรัมย์ 1.83 ต่อประชากรแสนคน รายละเอียดดังตารางที่ 1 อำเภอที่มีอัตราป่วยสูงสุดคือ อำเภอโนนแดง จังหวัดนครราชสีมา 47.96 ต่อประชากรแสนคน รองลงมาคืออำเภอซับใหญ่ จังหวัดชัยภูมิ 38.34 ต่อประชากรแสนคน และอำเภอบ้านเหลื่อม จังหวัดนครราชสีมา 29.20 ต่อประชากรแสนคน ตามลำดับ รายละเอียดดังตารางที่ 2

ข้อเสนอแนะ

1. ครูพี่เลี้ยงคัดกรองนักเรียนทุกเช้าก่อนเข้าเรียน หากพบเด็กป่วยให้แจ้งผู้ปกครองรับเด็กไปพบแพทย์หรือเจ้าหน้าที่สาธารณสุข และแจ้งเจ้าหน้าที่สาธารณสุขที่รับผิดชอบเมื่อพบนักเรียนที่มีอาการสงสัยโรคมือ เท้า ปาก
2. สอนเด็กล้างมืออย่างถูกวิธี และจัดให้มีจุดล้างมือพร้อมสบู่หรือเจลล้างมือ รวมถึงทำความสะอาดเครื่องนอน ของเล่น และอุปกรณ์ที่ใช้ส่วนรวมเป็นประจำ
3. ผู้ปกครองควรหมั่นสังเกตอาการบุตรหลานอย่างใกล้ชิด หากมีอาการใช้ร่วมกับแผลในปาก โดยอาจมีหรือไม่มีตุ่มน้ำที่มือหรือเท้าก็ได้ บางรายอาจมีเฉพาะไข ควรรีบพาไปพบแพทย์และให้หยุดเรียนจนกว่าจะหายเป็นปกติ และไม่ควรคลุกคลีกับคนอื่นในครอบครัว หลีกเลี่ยงการพาบุตรหลานที่มีอาการป่วยไปในที่ชุมชน เช่น สนามเด็กเล่น บ้านบอล ตลาด ห้างสรรพสินค้า เป็นต้น เพื่อลดการแพร่กระจายเชื้อและป้องกันการระบาดในชุมชน



รูปที่ 1 อัตราป่วยโรคมือ เท้า ปาก จำแนกตามกลุ่มอายุ ปี พ.ศ. 2566



รูปที่ 2 จำนวนผู้ป่วยโรคมือ เท้า ปาก จำแนกรายสัปดาห์ปี พ.ศ. 2566 เปรียบเทียบข้อมูลค่ามัธยฐาน 5 ปี ย้อนหลัง (พ.ศ. 2561-2565)

ตารางที่ 1 อัตราป่วยโรคมือ เท้า ปาก ปี พ.ศ. 2566 และปี พ.ศ. 2565 เปรียบเทียบช่วงเวลาเดียวกันแยกรายจังหวัด

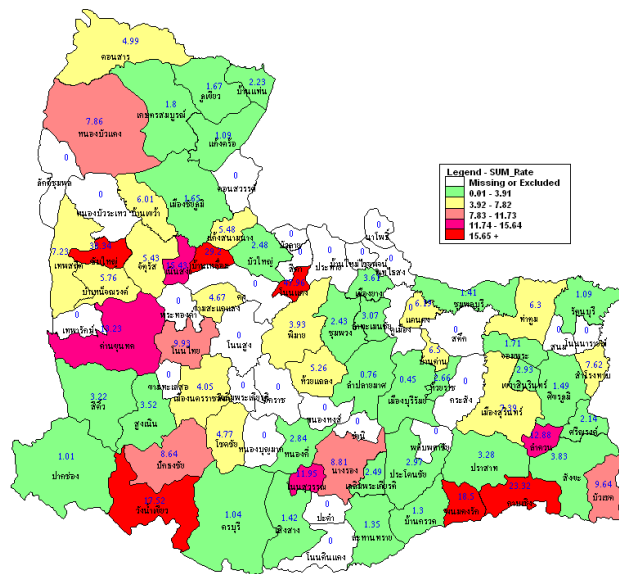
จังหวัด	ปี พ.ศ. 2566		ปี พ.ศ. 2565		อัตราป่วย 66/65 (เท่า)
	12 มี.ค.- 6 พ.ค. 66 (ราย)	อัตราป่วย*	12 มี.ค.- 6 พ.ค. 65 (ราย)	อัตราป่วย*	
สุรินทร์	75	5.45	7	0.51	10.68
นครราชสีมา	113	4.29	15	0.57	7.53
ชัยภูมิ	46	4.09	4	0.36	11.37
บุรีรัมย์	29	1.83	3	0.19	9.66

หมายเหตุ * อัตราป่วยต่อประชากรแสนคน

ตารางที่ 2 อัตราป่วยโรคมือ เท้า ปาก 10 อันดับแรก 8 สัปดาห์ย้อนหลัง ในปี พ.ศ. 2566 เขตสุขภาพที่ 9 ระหว่างวันที่ 1 มกราคม – 6 พฤษภาคม พ.ศ. 2566

ลำดับ	อำเภอ	จังหวัด	8 สป.ย้อนหลัง*	สะสมปี 66*
1	โนนแดง	นครราชสีมา	47.96	151.88
2	ซับใหญ่	ชัยภูมิ	38.34	76.69
3	บ้านเหลื่อม	นครราชสีมา	29.20	136.27
4	กาบเชิง	สุรินทร์	23.32	51.64
5	พนมดงรัก	สุรินทร์	18.50	23.79
6	วังน้ำเขียว	นครราชสีมา	17.52	52.55
7	เนินสง่า	ชัยภูมิ	15.43	38.58
8	ด่านขุนทด	นครราชสีมา	13.23	26.46
9	ลำดวน	สุรินทร์	12.88	32.20
10	โนนสุวรรณ	บุรีรัมย์	11.95	27.89

หมายเหตุ: *หน่วยเป็นอัตราป่วยต่อประชากรแสนคน



รูปที่ 3 อัตราป่วยโรคมือ เท้า ปาก 8 สัปดาห์ย้อนหลัง ปี พ.ศ. 2566 จำแนกรายอำเภอ ในเขตสุขภาพที่ 9

นางสาวมินตรา เรืองคง นักวิชาการสาธารณสุขปฏิบัติการ / ผู้จัดทำ
นางนันทนา แต่ประเสริฐ นักวิชาการสาธารณสุขชำนาญการพิเศษ / ผู้ตรวจทาน