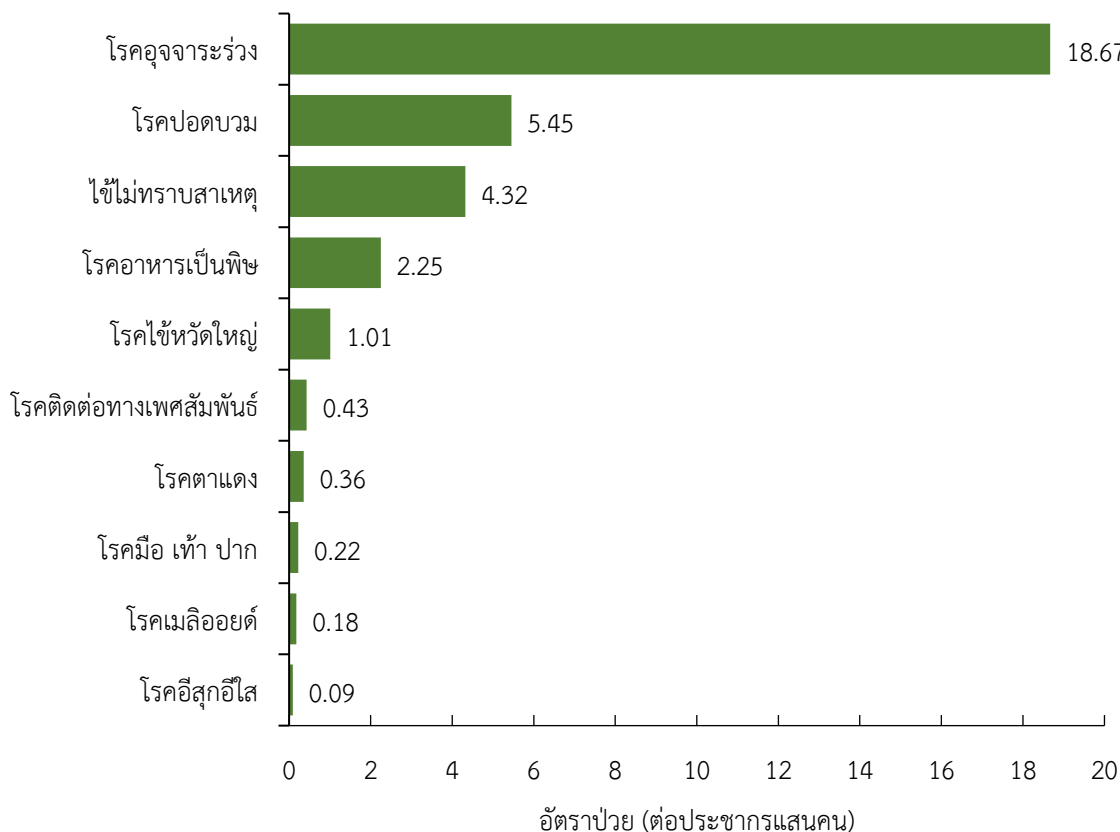


## สถานการณ์โรคสำคัญที่เฝ้าระวังทางระบาดวิทยาในพื้นที่เขตสุขภาพที่ 9 สัปดาห์ที่ 2 ปี พ.ศ. 2566 (วันที่ 8 - 14 มกราคม พ.ศ. 2566)

การวิเคราะห์สถานการณ์โรคที่สำคัญในพื้นที่เขตสุขภาพที่ 9 ใช้ข้อมูลสะสมในสัปดาห์ที่ 1 (วันที่ 1 - 7 มกราคม พ.ศ. 2566) โดยเขตสุขภาพที่ 9 ได้รับรายงานผู้ป่วยในระบบเฝ้าระวัง รง.506 จากเครือข่าย 4 จังหวัด (นครราชสีมา ชัยภูมิ สุรินทร์ และบุรีรัมย์) ไม่มีรายงานผู้เสียชีวิต

### 10 อันดับโรคที่มีอัตราป่วยต่อประชากรแสนคนสูงสุด

10 อันดับโรคที่มีอัตราป่วยต่อประชากรแสนคนสูงสุด คือ โรคอุจจาระร่วง 18.67 ต่อประชากรแสนคน โรคปอดบวม 5.45 ต่อประชากรแสนคน ไข้ไม่ทราบสาเหตุ 4.32 ต่อประชากรแสนคน โรคอาหารเป็นพิษ 2.25 ต่อประชากรแสนคน โรคไข้หวัดใหญ่ 1.01 ต่อประชากรแสนคน โรคติดต่อทางเพศสัมพันธ์ 0.43 ต่อประชากรแสนคน โรคตาแดง 0.36 ต่อประชากรแสนคน โรคมือ เท้า ปาก 0.22 ต่อประชากรแสนคน โรคเมลิออยด์ 0.18 ต่อประชากรแสนคน และโรคอีสุกอีใส 0.09 ต่อประชากรแสนคน ตามลำดับ ดังรูปที่ 1



รูปที่ 1 10 อันดับโรคที่มีอัตราป่วยต่อประชากรแสนคนสูงสุดในพื้นที่เขตสุขภาพที่ 9  
ที่มา: รายงาน 506 สำนักงานสาธารณสุขจังหวัดในพื้นที่ ข้อมูล ณ วันที่ 14 มกราคม พ.ศ. 2566

โรคที่เป็นปัญหาทางสาธารณสุขในพื้นที่เขตสุขภาพที่ 9 มีดังนี้

## สถานการณ์ทางระบาดวิทยาโรคอาหารเป็นพิษ ปี พ.ศ. 2566 สัปดาห์ที่ 2

### สถานการณ์โรคอาหารเป็นพิษ ประเทศไทย

ตั้งแต่วันที่ 1 – 9 มกราคม พ.ศ. 2565 มีผู้ป่วยโรคอาหารเป็นพิษ จำนวน 6,640 ราย อัตราป่วย 10.03 ต่อประชากรแสนคน ไม่มีรายงานผู้เสียชีวิต อัตราส่วนเพศชายต่อเพศหญิง 1:1.33 พบมากที่สุดในกลุ่มอายุ 0 - 4 ปี ร้อยละ 21.22 รองลงมาคือ กลุ่มอายุ 65 ปีขึ้นไป ร้อยละ 12.55 และกลุ่มอายุ 15 - 24 ปี ร้อยละ 11.99 ตามลำดับ (หมายเหตุ: สถานการณ์ประเทศไทยในเว็บไซต์กองระบาดวิทยา ณ วันที่ 14 มกราคม พ.ศ. 2566 ยังไม่อัปเดตอันดับภาคที่มีอัตราป่วยสูงสุด และจังหวัดที่มีอัตราป่วยสูงสุดในประเทศ)

### สถานการณ์โรคอาหารเป็นพิษ เขตสุขภาพที่ 9

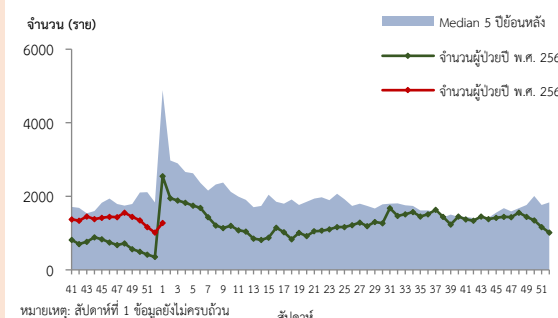
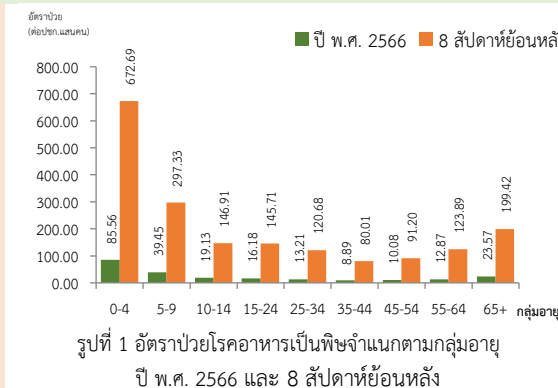
วันที่ 1 – 7 มกราคม พ.ศ. 2566 พบผู้ป่วยสะสม 1,253 ราย อัตราป่วย 18.67 ต่อประชากรแสนคน ไม่มีรายงานผู้เสียชีวิต อัตราส่วนเพศชายต่อเพศหญิง 1:1.84 โดยสถานการณ์โรค 8 สัปดาห์ที่ผ่านมา (สัปดาห์ที่ 46 พ.ศ.2565 - สัปดาห์ที่ 1 พ.ศ.2566) พบผู้ป่วย 10,655 ราย อัตราป่วย 159.29 ต่อประชากรแสนคน พบมากที่สุดในกลุ่มอายุ 0-4 ปี อัตราป่วย 672.69 ต่อประชากรแสนคน รองลงมาคือกลุ่มอายุ 5-9 ปี อัตราป่วย 297.33 ต่อประชากรแสนคน และกลุ่มอายุ 65+ ปี อัตราป่วย 199.42 ต่อประชากรแสนคน ดังรูปที่ 1

เปรียบเทียบจำนวนผู้ป่วยโรคอาหารเป็นพิษ ปี พ.ศ. 2566 กับค่ามัธยฐาน 5 ปีย้อนหลัง (พ.ศ.2561-2565) จำนวนผู้ป่วยมีแนวโน้มเพิ่มสูงขึ้น แต่ยังไม่เกินค่ามัธยฐาน 5 ปีย้อนหลัง ดังรูปที่ 2

สถานการณ์จำแนกพื้นที่ 8 สัปดาห์ย้อนหลังพบว่าจังหวัดที่มีอัตราป่วยสูงสุดคือจังหวัดบุรีรัมย์ 210.72 ต่อประชากรแสนคน รองลงมาคือจังหวัดชัยภูมิ 177.59 ต่อประชากรแสนคน จังหวัดสุรินทร์ 143.22 ต่อประชากรแสนคน และจังหวัดนครราชสีมา 127.63 ต่อประชากรแสนคน รายละเอียดดังตารางที่ 1 อำเภอที่มีอัตราป่วยสูงสุดคือ อำเภอบ้านแท่น จังหวัดชัยภูมิ 452.67 ต่อประชากรแสนคน รองลงมาคือ อำเภอบ้านเขว้า จังหวัดชัยภูมิ 410.54 ต่อประชากรแสนคน และอำเภอพลับพลาชัย จังหวัดบุรีรัมย์ 398.03 ต่อประชากรแสนคน ตามลำดับรายละเอียดดังตารางที่ 2

### ข้อเสนอแนะ

1. ป้องกันอาหารไม่ให้เกิดการปนเปื้อน โดยการให้ความรู้แก่ผู้ปรุงในด้านวิธีการประกอบอาหาร การเก็บอาหารและพฤติกรรมอนามัยส่วนบุคคล
2. ใช้มาตรการป้องกันโดยใช้กฎหมายหลัก 10 ประการ ในการเตรียมอาหารที่ปลอดภัยได้แก่ เลือกอาหารที่ผ่านการเตรียมเป็นอย่างดีปรุงอาหารที่สุกควรกินอาหารที่สุกใหม่ๆระมัดระวังอาหารที่ปรุงสุกแล้วอย่าให้มีการปนเปื้อนอาหารที่ค้างมือต้องทำให้สุกใหม่ก่อนรับประทานแยกอาหารดิบและอาหารสุก ให้ระมัดระวังการปนเปื้อนล้างมือก่อนจับต้องอาหารเข้าสู่ปากให้ถี่ถี่ถี่ถี่เรื่องความสะอาดของห้องครัวเก็บอาหารให้ปลอดภัยจากแมลง หนู หรือสัตว์อื่นๆ และใช้น้ำสะอาด
3. เฝ้าระวังโรคอาหารเป็นพิษในสถานที่ที่มีกิจกรรมรวมตัวกัน และมีการรับประทานอาหารร่วมกัน เช่น ศูนย์พัฒนาเด็กเล็ก โรงเรียน หรือในกิจกรรมประเพณีทางศาสนาต่างๆ



รูปที่ 2 จำนวนผู้ป่วยโรคอาหารเป็นพิษจำแนกรายสัปดาห์ปี พ.ศ. 2566 เปรียบเทียบข้อมูลค่ามัธยฐาน 5 ปี ย้อนหลัง (พ.ศ. 2561-2565)

ตารางที่ 1 อัตราป่วยโรคอาหารเป็นพิษ ปี พ.ศ. 2566 และปี พ.ศ. 2565 เปรียบเทียบช่วงเวลาเดียวกันแยกรายจังหวัด

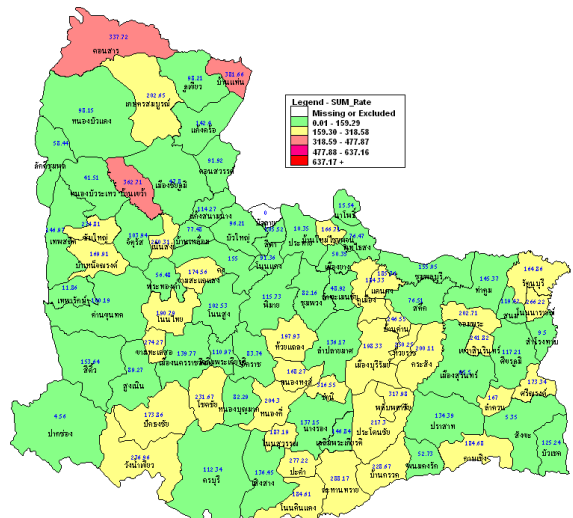
จังหวัด	ปี พ.ศ. 2566 8 สป. ย้อนหลัง (13 พย.65-7 ม.ค.66)		ปี พ.ศ. 2565 8 สป. ย้อนหลัง (13 พย.64-7 ม.ค.65)		อัตราป่วย ปี 66/65 (เท่า)
	Pt. (ราย)	อัตราป่วย*	Pt. (ราย)	อัตราป่วย*	
บุรีรัมย์	3,329	210.72	1,294	81.91	2.57
ชัยภูมิ	1,993	177.59	1,073	95.61	1.86
สุรินทร์	1,971	143.22	1,566	113.79	1.26
นครราชสีมา	3,362	127.63	2,479	94.11	1.36

หมายเหตุ \* อัตราป่วยต่อประชากรแสนคน

ตารางที่ 2 อัตราป่วยโรคอาหารเป็นพิษ 10 อันดับแรก 8 สัปดาห์ย้อนหลัง เขตสุขภาพที่ 9

ลำดับ	อำเภอ	จังหวัด	สะสมปี 66*	8 สป.ย้อนหลัง*
1	บ้านแท่น	ชัยภูมิ	71.01	452.67
2	บ้านเขว้า	ชัยภูมิ	47.83	410.54
3	พลับพลาชัย	บุรีรัมย์	80.05	398.03
4	คอนสาร	ชัยภูมิ	13.24	350.96
5	ละหานทราย	บุรีรัมย์	60.88	349.05
6	ซับใหญ่	ชัยภูมิ	57.52	332.33
7	ชำนิ	บุรีรัมย์	8.48	325.02
8	ปะคำ	บุรีรัมย์	39.60	316.82
9	ขามทะเลสอ	นครราชสีมา	36.35	310.62
10	โนนนารายณ์	สุรินทร์	22.90	289.12

หมายเหตุ: \*หน่วยเป็นอัตราป่วยต่อประชากรแสนคน



รูปที่ 3 อัตราป่วยโรคอาหารเป็นพิษ 8 สัปดาห์ย้อนหลัง จำแนกรายอำเภอ ในเขตสุขภาพที่ 9

## สถานการณ์ทางระบาดวิทยาโรคไข้เลือดออก ปี พ.ศ. 2566 สัปดาห์ที่ 2

### สถานการณ์โรคไข้เลือดออก ประเทศไทย

ตั้งแต่วันที่ 1 – 9 มกราคม พ.ศ. 2566 พบผู้ป่วยโรคไข้เลือดออก 207 ราย อัตราป่วย 0.31 ต่อประชากรแสนคน ไม่มีรายงานผู้เสียชีวิต อัตราส่วนเพศชายต่อเพศหญิง 1:1.41 พบมากที่สุดในกลุ่มอายุ 15-24 ปี ร้อยละ 26.87 รองลงมาคือ กลุ่มอายุ 10-14 ปี ร้อยละ 24.15 และกลุ่มอายุ 25-34 ปี ร้อยละ 14.49 ตามลำดับ (หมายเหตุ: สถานการณ์ประเทศในเว็บไซต์กองระบาดวิทยา ณ วันที่ 14 มกราคม พ.ศ. 2566 ยังไม่อัปเดตอันดับภาคที่มีอัตราป่วยสูงสุด และจังหวัดที่มีอัตราป่วยสูงสุดในประเทศ)

### สถานการณ์โรคไข้เลือดออก เขตสุขภาพที่ 9

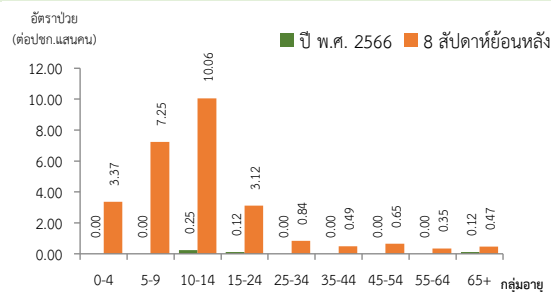
วันที่ 1 – 7 มกราคม พ.ศ. 2566 พบผู้ป่วยสะสม 3 ราย อัตราป่วย 0.04 ต่อประชากรแสนคน ไม่มีรายงานผู้เสียชีวิต อัตราส่วนเพศชายต่อเพศหญิง 1:2 โดยสถานการณ์โรค 8 สัปดาห์ที่ผ่านมา (สัปดาห์ที่ 46 พ.ศ.2565 - สัปดาห์ที่ 1 พ.ศ.2566) พบผู้ป่วย 132 ราย อัตราป่วย 1.97 ต่อประชากรแสนคน พบมากที่สุดในกลุ่มอายุ 10-14 ปี อัตราป่วย 10.06 ต่อประชากรแสนคน รองลงมาคือกลุ่มอายุ 5-9 ปี อัตราป่วย 7.25 ต่อประชากรแสนคน และกลุ่มอายุ 0-4 ปี อัตราป่วย 3.37 ต่อประชากรแสนคน ดังรูปที่ 1

เปรียบเทียบจำนวนผู้ป่วยโรคไข้เลือดออกปี พ.ศ. 2566 กับค่ามัธยฐาน 5 ปีย้อนหลัง (พ.ศ. 2561-2565) จำนวนผู้ป่วยมีแนวโน้มลดลง และไม่พบความผิดปกติของการเกิดโรคเนื่องจากจำนวนผู้ป่วยต่ำกว่าค่ามัธยฐาน ดังรูปที่ 2

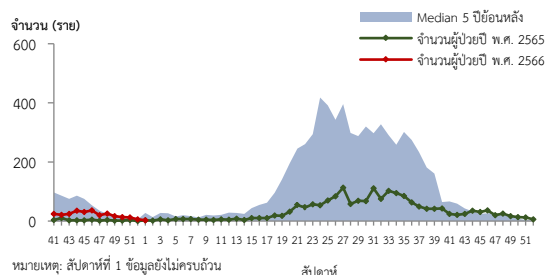
สถานการณ์จำแนกพื้นที่ 8 สัปดาห์ย้อนหลัง พบว่าจังหวัดที่มีอัตราป่วยสูงสุดคือ จังหวัดนครราชสีมา 2.51 ต่อประชากรแสนคน รองลงมาคือจังหวัดชัยภูมิ 2.49 ต่อประชากรแสนคน จังหวัดสุรินทร์ 2.25 ต่อประชากรแสนคน และจังหวัดบุรีรัมย์ 0.44 ต่อประชากรแสนคน รายละเอียดดังตารางที่ 1 อำเภอที่มีอัตราป่วยสูงสุดคือ อำเภอเขวาสินรินทร์ จังหวัดสุรินทร์ 23.31 ต่อประชากรแสนคน รองลงมาคือ อำเภอโนนนารายณ์ จังหวัดสุรินทร์ 8.59 ต่อประชากรแสนคน และอำเภอโชคชัย จังหวัดนครราชสีมา 5.97 ต่อประชากรแสนคนตามลำดับรายละเอียดดังตารางที่ 2

### ข้อเสนอแนะ

1. เฝ้าระวังผู้ป่วยโดยเฉพาะเด็กเล็กในศูนย์พัฒนาเด็กเล็กและกลุ่มนักเรียน ถ้าพบผู้ป่วยจะต้องสอบสวนโรคเฉพาะรายทุกราย และดำเนินการควบคุมโรคตามมาตรการ 0 3 7
2. ควบคุมค่าดัชนีลูกน้ำยุงลายไม่ให้เกินเกณฑ์มาตรฐานที่กำหนด (HI≤5, CI=0)
3. ประชาสัมพันธ์มาตรการ 3 เก็บ ป้องกัน 3 โรค และ 5ป 1ข เพื่อควบคุมโรคไข้เลือดออก
4. สร้างความเข้าใจและความตระหนักในการควบคุมป้องกันโรคไข้เลือดออกในบ้านตนเอง คนในครอบครัวต้องเป็นผู้ดูแลกันเองเป็นอันดับแรกหรือที่เรียกว่า “บ้านใครบ้านมัน”



รูปที่ 1 อัตราป่วยโรคไข้เลือดออกจำแนกตามกลุ่มอายุ ปี พ.ศ. 2566 และ 8 สัปดาห์ย้อนหลัง



รูปที่ 2 จำนวนผู้ป่วยโรคไข้เลือดออกจำแนกรายสัปดาห์ ปี พ.ศ. 2566 เปรียบเทียบข้อมูลค่ามัธยฐาน 5 ปี ย้อนหลัง (พ.ศ. 2561-2565)

ตารางที่ 1 อัตราป่วยโรคไข้เลือดออก ปี พ.ศ. 2566 และปี พ.ศ. 256 เปรียบเทียบช่วงเวลาเดียวกันแก่รายจังหวัด

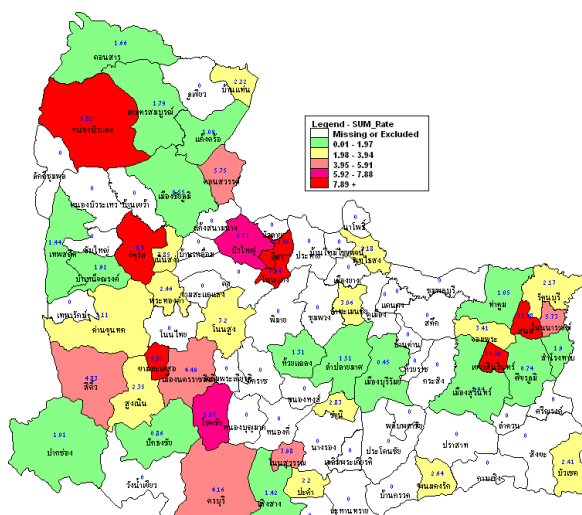
จังหวัด	ปี พ.ศ. 2566		ปี พ.ศ. 2565		อัตราป่วยปี 66/65 (เท่า)
	8 สป. ย้อนหลัง (13 พ.ย.65–7 ม.ค. 66)	อัตราป่วย*	8 สป. ย้อนหลัง (13 พ.ย.64–7 ม.ค. 65)	อัตราป่วย*	
นครราชสีมา	66	2.51	11	0.42	5.98
ชัยภูมิ	28	2.49	0	0.00	0.00
สุรินทร์	31	2.25	8	0.58	3.88
บุรีรัมย์	7	0.44	1	0.06	7.33

หมายเหตุ \* อัตราป่วยต่อประชากรแสนคน

ตารางที่ 2 อัตราป่วยโรคไข้เลือดออก 7 อันดับแรก 8 สัปดาห์ย้อนหลังเขตสุขภาพที่ 9

ลำดับ	อำเภอ	จังหวัด	สะสมปี 66*	8 สป.ย้อนหลัง*
1	เขวาสินรินทร์	สุรินทร์	2.91	23.31
2	โนนนารายณ์	สุรินทร์	2.86	8.59
3	โชคชัย	นครราชสีมา	0.00	5.97
4	เมืองนครราชสีมา	นครราชสีมา	0.00	4.49
5	ครบุรี	นครราชสีมา	0.00	4.16
6	ท่าตูม	สุรินทร์	1.05	2.09
7	เสิงสาง	นครราชสีมา	0.00	1.42

หมายเหตุ: \*หน่วยเป็นอัตราป่วยต่อประชากรแสนคน



รูปที่ 3 อัตราป่วยโรคไข้เลือดออก 8 สัปดาห์ย้อนหลัง จำแนกรายอำเภอ ในเขตสุขภาพที่ 9

## สถานการณ์ทางระบาดวิทยาโรคไข้หวัดใหญ่ ปี พ.ศ. 2566 สัปดาห์ที่ 2

### สถานการณ์โรคไข้หวัดใหญ่ ประเทศไทย

ตั้งแต่วันที่ 1 - 9 มกราคม พ.ศ. 2566 พบผู้ป่วยโรคไข้หวัดใหญ่ 515 ราย อัตราป่วย 0.78 ต่อประชากรแสนคน ไม่มีรายงานผู้เสียชีวิต อัตราส่วนเพศชายต่อเพศหญิง 1:1.01 พบมากที่สุดในกลุ่มอายุ 0-4 ปี ร้อยละ 27.38 รองลงมาคือ กลุ่มอายุ 25-34 ปี ร้อยละ 13.01 และกลุ่มอายุ 7-9 ปี ร้อยละ 11.26 ตามลำดับ (หมายเหตุ: สถานการณ์ประเทศในเว็บไซต์กองระบาดวิทยา ณ วันที่ 14 มกราคม พ.ศ. 2566 ยังไม่อัปเดตอันดับภาคที่มีอัตราป่วยสูงสุด และจังหวัดที่มีอัตราป่วยสูงสุดในประเทศ)

### สถานการณ์โรคไข้หวัดใหญ่ เขตสุขภาพที่ 9

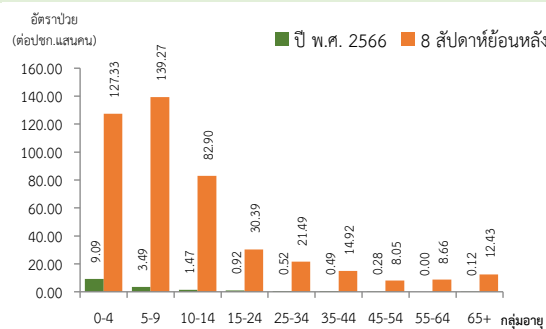
วันที่ 1 - 7 มกราคม พ.ศ. 2566 พบผู้ป่วยสะสม 70 ราย อัตราป่วย 1.04 ต่อประชากรแสนคน ไม่มีรายงานผู้เสียชีวิต อัตราส่วนเพศชายต่อเพศหญิง 1:1 โดยสถานการณ์โรค 8 สัปดาห์ที่ผ่านมา (สัปดาห์ที่ 46 พ.ศ.2565 - สัปดาห์ที่ 1 พ.ศ.2566) พบผู้ป่วย 2,120 ราย อัตราป่วย 31.69 ต่อประชากรแสนคน พบมากที่สุดในกลุ่มอายุ 5-9 ปี อัตราป่วย 139.27 ต่อประชากรแสนคน รองลงมาคือ กลุ่มอายุ 0-4 ปี อัตราป่วย 127.33 ต่อประชากรแสนคน และกลุ่มอายุ 10-14 ปี อัตราป่วย 82.90 ต่อประชากรแสนคน ดังรูปที่ 1

เปรียบเทียบผู้ป่วยโรคไข้หวัดใหญ่ในสัปดาห์แรกของปี พ.ศ. 2566 กับค่ามัธยฐาน 5 ปีย้อนหลัง (พ.ศ. 2561-2565) ไม่พบความผิดปกติของการเกิดโรค เนื่องจากจำนวนผู้ป่วยต่ำกว่าค่ามัธยฐาน แต่มีแนวโน้มสูงขึ้นเมื่อเทียบกับช่วงเวลาเดียวกันกับปีที่ผ่านๆ มา ดังรูปที่ 2 และในปี พ.ศ.2565 จังหวัดที่มีค่าสัดส่วน ILI มากกว่าร้อยละ 5 ได้แก่ จังหวัดบุรีรัมย์ ตั้งแต่สัปดาห์ที่ 14-41, 47-49 จังหวัดนครราชสีมา ตั้งแต่สัปดาห์ที่ 35-41, 47-49 และจังหวัดสุรินทร์ ในช่วงสัปดาห์ที่ 13 - 16 ดังรูปที่ 3

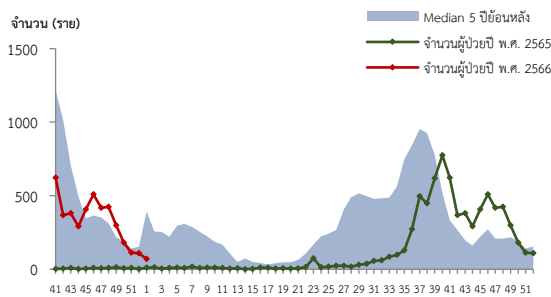
สถานการณ์จำแนกพื้นที่ 8 สัปดาห์ย้อนหลังพบว่า จังหวัดที่มีอัตราป่วยสูงสุดคือ จังหวัดนครราชสีมา 47.64 ต่อประชากรแสนคน รองลงมาคือจังหวัดสุรินทร์ 25.00 ต่อประชากรแสนคน จังหวัดบุรีรัมย์ 23.93 ต่อประชากรแสนคน และจังหวัดชัยภูมิ 12.47 ต่อประชากรแสนคน รายละเอียดดังตารางที่ 1 อำเภอที่มีอัตราป่วยสูงสุดคืออำเภอจอมพระ จังหวัดสุรินทร์ 160.13 ต่อประชากรแสนคน รองลงมาคือ อำเภอหนองหงส์ จังหวัดบุรีรัมย์ 86.14 ต่อประชากรแสนคน และอำเภอละหานทราย จังหวัดบุรีรัมย์ 59.53 ต่อประชากรแสนคน ตามลำดับรายละเอียดดังตารางที่ 2

### ข้อเสนอแนะ

1. โรคไข้หวัดใหญ่เป็นโรคที่มีวิธีการป้องกันและวิธีการรักษาที่มีประสิทธิภาพแต่ต้องเฝ้าระวังในกลุ่มผู้สูงอายุอย่างเข้มข้นเนื่องจากเป็นกลุ่มที่มีอัตราป่วยต่ำแต่มีอัตราป่วยตายสูง โดยเฉพาะกลุ่มผู้สูงอายุที่มีโรคประจำตัวด้วยโรคเรื้อรังซึ่งไม่ได้รับวัคซีนป้องกันโรคไข้หวัดใหญ่
2. เฝ้าระวังผู้ป่วยที่มีอาการ ILI โดยเฉพาะกลุ่มผู้สูงอายุ ถ้าพบผู้ป่วยที่มีอาการเข้าได้กับโรคไข้หวัดใหญ่ ต้องตรวจทางห้องปฏิบัติการด้วย Rapid test และให้ยา Oseltamivir
3. ในสถานที่ที่มีคนอยู่หนาแน่นและพักค้าง เช่น เรือนจำ ค่ายทหาร โรงเรียน การเข้าค่ายพักแรมควรมีการคัดกรองผู้ที่มีอาการคล้ายไข้หวัดใหญ่ หากพบผู้ป่วยต้องมีการแยกผู้ป่วยทันที
4. เมื่อมีผู้ป่วยโรคไข้หวัดใหญ่จะต้องดำเนินการสอบสวนโรคเฉพาะรายทุกราย และค้นหาผู้ป่วยเพิ่มเติมในพื้นที่
5. ผู้ป่วยยืนยันโรคไข้หวัดใหญ่เสียชีวิตต้องมีผลทางห้องปฏิบัติการยืนยันเชื้อก่อโรค ทุกอายุ (รวมทั้ง Rapid test)

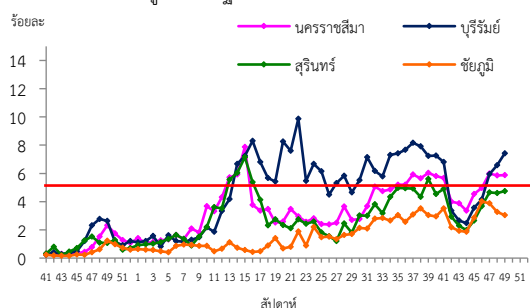


รูปที่ 1 อัตราป่วยโรคไข้หวัดใหญ่จำแนกตามกลุ่มอายุ ปี พ.ศ. 2566 และ 8 สัปดาห์ย้อนหลัง



หมายเหตุ: สัปดาห์ที่ 1 ข้อมูลยังไม่ครบถ้วน

รูปที่ 2 จำนวนผู้ป่วยโรคไข้หวัดใหญ่จำแนกรายสัปดาห์ปี พ.ศ. 2566 เปรียบเทียบข้อมูลค่ามัธยฐาน 5 ปี ย้อนหลัง (พ.ศ. 2561-2565)



รูปที่ 3 สัดส่วน ILI ต่อผู้ป่วยนอก แยกรายจังหวัดเขตสุขภาพที่ 9 ที่มา: ระบบเฝ้าระวังกลุ่มอาการคล้ายไข้หวัดใหญ่ กองระบาดวิทยา กรมควบคุมโรคข้อมูล ณ วันที่ 14 มกราคม พ.ศ. 2566

ตารางที่ 1 อัตราป่วยโรคไข้หวัดใหญ่ ปี พ.ศ. 2566 และปี พ.ศ. 2565 เปรียบเทียบช่วงเวลาเดียวกันแยกรายจังหวัด

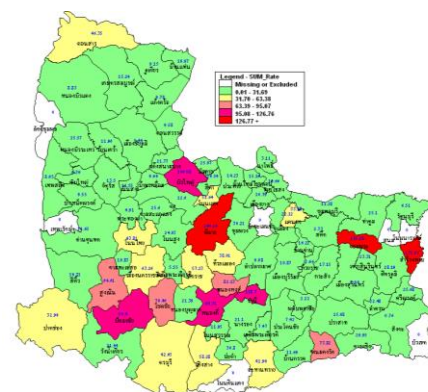
จังหวัด	ปี พ.ศ. 2566		ปี พ.ศ. 2565		อัตราป่วย
	8 สป. ย้อนหลัง (13 พย. 65-7 ม.ค. 66)	Pt. อัตราป่วย* (ราย)	8 สป. ย้อนหลัง (13 พย. 64-7 ม.ค. 65)	Pt. อัตราป่วย* (ราย)	
นครราชสีมา	1,255	47.64	42	1.59	29.96
สุรินทร์	344	25.00	9	0.65	38.46
บุรีรัมย์	378	23.93	11	0.70	34.19
ชัยภูมิ	140	12.47	4	0.36	34.64

หมายเหตุ \* อัตราป่วยต่อประชากรแสนคน

ตารางที่ 2 อัตราป่วยโรคไข้หวัดใหญ่ 10 อันดับแรก 8 สัปดาห์ย้อนหลัง เขตสุขภาพที่ 9

ลำดับ	อำเภอ	จังหวัด	สะสม ปี 66*	8 สป. ย้อนหลัง*
1	จอมพระ	สุรินทร์	23.85	160.13
2	หนองหงส์	บุรีรัมย์	4.01	86.14
3	ละหานทราย	บุรีรัมย์	17.59	59.53
4	สีดา	นครราชสีมา	8.44	37.99
5	ชุมพวง	นครราชสีมา	6.04	36.25
6	ปะคำ	บุรีรัมย์	4.40	35.20
7	ลำดวน	สุรินทร์	3.21	25.69
8	โนนสุวรรณ	บุรีรัมย์	7.97	19.91
9	จัตุรัส	ชัยภูมิ	2.70	16.20
10	พระทองคำ	นครราชสีมา	4.91	9.82

หมายเหตุ: \*หน่วยเป็นอัตราป่วยต่อประชากรแสนคน



รูปที่ 4 อัตราป่วยโรคไข้หวัดใหญ่ 8 สัปดาห์ย้อนหลัง จำแนกรายอำเภอ ในเขตสุขภาพที่ 9

## สถานการณ์ทางระบาดวิทยาโรคไวรัสตับอักเสบรวม ปี พ.ศ. 2566 สัปดาห์ที่ 2

### สถานการณ์โรคไวรัสตับอักเสบรวม ประเทศไทย

ตั้งแต่วันที่ 1 – 6 มกราคม พ.ศ. 2566 พบผู้ป่วยโรคตับอักเสบรวม 46 ราย อัตราป่วย 0.07 ต่อประชากรแสนคน ไม่มีรายงานผู้เสียชีวิต ชนิดที่พบมากที่สุดคือไวรัสตับอักเสบบี 31 ราย อัตราป่วย 0.05 ต่อประชากรแสนคน รองลงมาคือไวรัสตับอักเสบบี 8 ราย อัตราป่วย 0.01 ต่อประชากรแสนคน ไวรัสตับอักเสบบี 5 ราย อัตราป่วย 0.01 ต่อประชากรแสนคน และไวรัสตับอักเสเบอ 2 ราย อัตราป่วย 0.01 ต่อประชากรแสนคน ตามลำดับ (หมายเหตุ: สถานการณ์ประเทศในเว็บไซต์กองระบาดวิทยา ณ วันที่ 14 มกราคม พ.ศ. 2566 ยังไม่อัปเดตอันดับภาคที่มีอัตราป่วยสูงสุด และจังหวัดที่มีอัตราป่วยสูงสุดในประเทศ)

### สถานการณ์โรคไวรัสตับอักเสบรวม เขตสุขภาพที่ 9

วันที่ 1 – 7 มกราคม พ.ศ. 2566 พบผู้ป่วยสะสม 4 ราย อัตราป่วย 0.06 ต่อประชากรแสนคน ไม่มีรายงานผู้เสียชีวิต และไม่มีรายงานผู้ป่วยเพศชาย โดยสถานการณ์โรค 8 สัปดาห์ที่ผ่านมา (สัปดาห์ที่ 46 พ.ศ.2565 - สัปดาห์ที่ 1 พ.ศ.2566) พบผู้ป่วย 113 ราย อัตราป่วย 1.68 ต่อประชากรแสนคน พบมากที่สุดในกลุ่มอายุ 55-64 ปี อัตราป่วย 3.39 ต่อประชากรแสนคน รองลงมาคือ กลุ่มอายุ 35-44 ปี อัตราป่วย 2.67 ต่อประชากรแสนคน และกลุ่มอายุ 65 ปีขึ้นไป อัตราป่วย 2.37 ต่อประชากรแสนคน ดังรูปที่ 1

เปรียบเทียบจำนวนผู้ป่วยโรคไวรัสตับอักเสบรวมปี พ.ศ. 2566 กับค่ามัธยฐาน 5 ปีย้อนหลัง (พ.ศ. 2561-2565) ยังไม่พบความผิดปกติของการเกิดโรค โดยจำนวนผู้ป่วยน้อยกว่าค่ามัธยฐาน 5 ปีย้อนหลัง และในช่วงสัปดาห์แรกของปี พ.ศ.2566 มีจำนวนผู้ป่วยลดลงเมื่อเทียบกับช่วงเวลาเดียวกันของปีที่ผ่านๆมา ดังรูปที่ 2

สถานการณ์จำแนกพื้นที่ 8 สัปดาห์ย้อนหลังพบว่า จังหวัดที่มีอัตราป่วยสูงสุดคือ จังหวัดชัยภูมิ 5.26 ต่อประชากรแสนคน รองลงมาคือ จังหวัดบุรีรัมย์ 1.65 ต่อประชากรแสนคน จังหวัดสุรินทร์ 1.24 ต่อประชากรแสนคน และจังหวัดนครราชสีมา 0.42 ต่อประชากรแสนคน รายละเอียดดังตารางที่ 1 อำเภอที่มีอัตราป่วยสูงที่สุดคือ อำเภอแก้งคร้อ จังหวัดชัยภูมิ 4.35 ต่อประชากรแสนคน รองลงมาคือ อำเภอปราสาท จังหวัดสุรินทร์ 3.93 ต่อประชากรแสนคน และอำเภอบ้านด่าน จังหวัดบุรีรัมย์ 3.24 ต่อประชากรแสนคน ตามลำดับ รายละเอียดดังตารางที่ 2

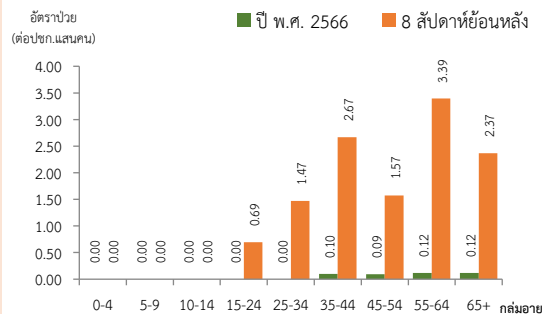
### ข้อเสนอแนะ

1. แนะนำเรื่องอนามัยส่วนบุคคล เช่น การล้างมือให้สะอาด ก่อนทำสิ่งใดหลังการรับประทานอาหาร ประกอบอาหารถูกหลักอนามัยเลือกรับประทานอาหารที่สุก น้ำดื่มที่สะอาด เป็นต้น
2. หลีกเลี่ยงการรับ การสัมผัสเลือด น้ำเหลือง สารคัดหลั่งของผู้อื่น ไม่ใช่เข็มหรือของมีคม ของใช้ส่วนตัวร่วมกับผู้อื่น
3. การมีเพศสัมพันธ์ควรสวมถุงยางอนามัยทุกครั้ง
4. ฉีดวัคซีนป้องกันไวรัสตับอักเสบบีในกลุ่มทารกแรกเกิดทุกราย หรือเป็นการฉีดกระตุ้นให้กลุ่มเด็กทั่วไป เพื่อเสริมสร้างภูมิคุ้มกัน และเด็กโต วัยรุ่น ผู้ใหญ่ ที่เคยติดเชื้อไวรัสตับอักเสบบีมาแล้ว และฉีดวัคซีนป้องกันไวรัสตับอักเสเบอ กรณีมีการระบาดในโรงเรียน เป็นต้น

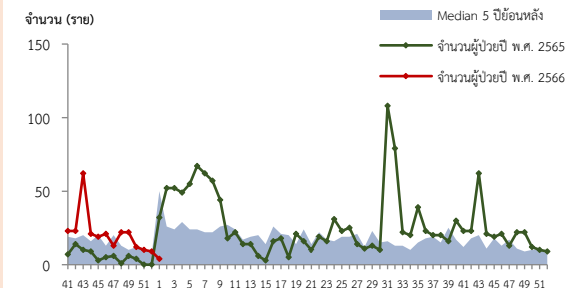
ตารางที่ 2 อัตราป่วยโรคไวรัสตับอักเสบรวม 6 อันดับแรก 8 สัปดาห์ย้อนหลัง เขตสุขภาพที่ 9

ลำดับ	อำเภอ	จังหวัด	สะสมปี 65*	8 สป.ย้อนหลัง*
1	แก้งคร้อ	ชัยภูมิ	1.09	4.35
2	ปราสาท	สุรินทร์	0.66	3.93
3	บ้านด่าน	บุรีรัมย์	3.24	3.24
4	ท่าตูม	สุรินทร์	1.05	2.09
5	เสิงสาง	นครราชสีมา	0.00	1.42
6	เมืองนครราชสีมา	นครราชสีมา	0.00	0.43

หมายเหตุ: \*หน่วยเป็นอัตราป่วยต่อประชากรแสนคน



รูปที่ 1 อัตราป่วยโรคไวรัสตับอักเสบรวมจำแนกตามกลุ่มอายุ ปี พ.ศ. 2566 และ 8 สัปดาห์ย้อนหลัง

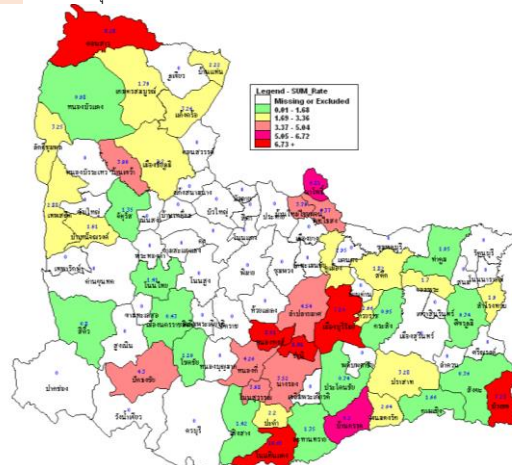


รูปที่ 2 จำนวนผู้ป่วยโรคไวรัสตับอักเสบรวมจำแนกรายสัปดาห์ปี พ.ศ. 2566 เปรียบเทียบข้อมูลค่ามัธยฐาน 5 ปีย้อนหลัง (พ.ศ. 2561-2565)

ตารางที่ 1 อัตราป่วยโรคไวรัสตับอักเสบรวมปี พ.ศ. 2566 และปี พ.ศ. 2565 เปรียบเทียบช่วงเวลาเดียวกันแยกรายจังหวัด

จังหวัด	ปี พ.ศ. 2566 8 สป. ย้อนหลัง (13 พย. 65–7 ม.ค. 66)		ปี พ.ศ. 2565 8 สป. ย้อนหลัง (13 พย. 64–7 ม.ค. 65)		อัตราป่วย ปี 66/65 (เท่า)
	Pt. (ราย)	อัตรา ป่วย*	Pt. (ราย)	อัตรา ป่วย*	
ชัยภูมิ	59	5.26	11	0.98	5.40
บุรีรัมย์	26	1.65	14	0.89	1.85
สุรินทร์	17	1.24	7	0.51	2.43
นครราชสีมา	11	0.42	12	0.46	0.91

หมายเหตุ \* อัตราป่วยต่อประชากรแสนคน



รูปที่ 3 อัตราป่วยโรคไวรัสตับอักเสบรวม 8 สัปดาห์ย้อนหลัง จำแนกรายอำเภอ ในเขตสุขภาพที่ 9

## สถานการณ์ทางระบาดวิทยาโรคมือ เท้า ปาก ปี พ.ศ. 2566 สัปดาห์ที่ 2

### สถานการณ์โรคมือ เท้า ปาก ประเทศไทย

ตั้งแต่วันที่ 1 – 9 มกราคม พ.ศ. 2566 พบผู้ป่วย 302 ราย อัตราป่วย 0.46 ต่อประชากรแสนคน ไม่มีรายงานผู้เสียชีวิต อัตราส่วนเพศหญิงต่อเพศชาย 1:1.33 พบมากที่สุดในกลุ่มอายุ 0-4 ปี ร้อยละ 85.76 รองลงมาคือ อายุ 5 ปี ร้อยละ 5.63 และอายุ 6 ปี ร้อยละ 3.31 ตามลำดับ (หมายเหตุ: สถานการณ์ประเทศในเว็บไซต์กองระบาดวิทยา ณ วันที่ 14 มกราคม พ.ศ. 2566 ยังไม่อัปเดตอันดับภาคที่มีอัตราป่วยสูงสุด และจังหวัดที่มีอัตราป่วยสูงสุดในประเทศ)

### สถานการณ์โรคมือ เท้า ปาก เขตสุขภาพที่ 9

วันที่ 1 – 7 มกราคม พ.ศ. 2566 พบผู้ป่วยสะสม 15 ราย อัตราป่วย 0.22 ต่อประชากรแสนคน ไม่มีรายงานผู้เสียชีวิต อัตราส่วนเพศหญิงต่อเพศชาย 1:2 โดยสถานการณ์โรค 8 สัปดาห์ที่ผ่านมา (สัปดาห์ที่ 46 พ.ศ.2565 - สัปดาห์ที่ 1 พ.ศ.2566) พบผู้ป่วย 296 ราย อัตราป่วย 4.39 ต่อประชากรแสนคน พบมากที่สุดในอายุ 1 ปี อัตราป่วย 105.42 ต่อประชากรแสนคน รองลงมาคืออายุ 2 ปี อัตราป่วย 69.94 ต่อประชากรแสนคน และอายุ 3 ปี อัตราป่วย 60.38 ต่อประชากรแสนคน ดังรูปที่ 1

เปรียบเทียบจำนวนผู้ป่วยโรคมือ เท้า ปากปี พ.ศ. 2566 กับค่ามัธยฐาน 5 ปีย้อนหลัง (พ.ศ. 2561-2565) ไม่พบความผิดปกติของการเกิดโรค เนื่องจากจำนวนผู้ป่วยน้อยกว่าค่ามัธยฐาน แต่จำนวนผู้ป่วยโรคมือ เท้า ปาก สูงขึ้นเมื่อเทียบกับช่วงเวลาเดียวกันของปีที่ผ่านมา ดังรูปที่ 2

สถานการณ์จำแนกพื้นที่ 8 สัปดาห์ย้อนหลังพบว่า จังหวัดที่มีอัตราป่วยสูงสุดคือ จังหวัดชัยภูมิ 5.97 ต่อประชากรแสนคน รองลงมาคือจังหวัดนครราชสีมา 5.35 ต่อประชากรแสนคน จังหวัดสุรินทร์ 3.71 ต่อประชากรแสนคน และจังหวัดบุรีรัมย์ 2.03 ต่อประชากรแสนคน รายละเอียดดังตารางที่ 1 อำเภอที่มีอัตราป่วยสูงสุดคือ อำเภอเนินสง่า จังหวัดชัยภูมิ 11.55 ต่อประชากรแสนคน รองลงมาคือ อำเภอจักราช จังหวัดนครราชสีมา 9.77 ต่อประชากรแสนคน และอำเภอชุมพวง จังหวัดนครราชสีมา 7.25 ต่อประชากรแสนคน ตามลำดับรายละเอียดดังตารางที่ 2

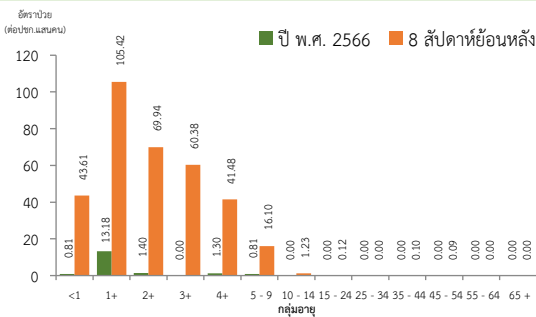
### ข้อเสนอแนะ

1. ครูที่เลี้ยงคัดกรองนักเรียนทุกเช้าก่อนเข้าเรียน หากพบเด็กป่วยให้แจ้งผู้ปกครองรับเด็กไปพบแพทย์หรือเจ้าหน้าที่สาธารณสุข และแจ้งเจ้าหน้าที่สาธารณสุขที่รับผิดชอบเมื่อพบนักเรียนที่มีอาการสงสัยโรคมือ เท้า ปาก
2. สอนเด็กล้างมืออย่างถูกวิธี และจัดให้มีจุดล้างมือพร้อมสบู่หรือเจลล้างมือ รวมถึงทำความสะอาดเครื่องนอน ของเล่น และอุปกรณ์ที่ใช้ส่วนรวมเป็นประจำ
3. ผู้ปกครองควรหมั่นสังเกตอาการบุตรหลานอย่างใกล้ชิด หากมีอาการใช้ร่วมกับแผลในปาก โดยอาจมีหรือไม่มีตุ่มน้ำที่มือหรือเท้าก็ได้ บางรายอาจมีเฉพาะใช้ ควรรีบพาไปพบแพทย์และให้หยุดเรียนจนกว่าจะหายเป็นปกติ และไม่ควรคลุกคลีกับคนอื่นในครอบครัว หลีกเลี่ยงการพาบุตรหลานที่มีอาการป่วยไปในที่ชุมชน เช่น สนามเด็กเล่น บ้านบอล ตลาด ห้างสรรพสินค้า เป็นต้น เพื่อลดการแพร่กระจายเชื้อและป้องกันการระบาดในชุมชน

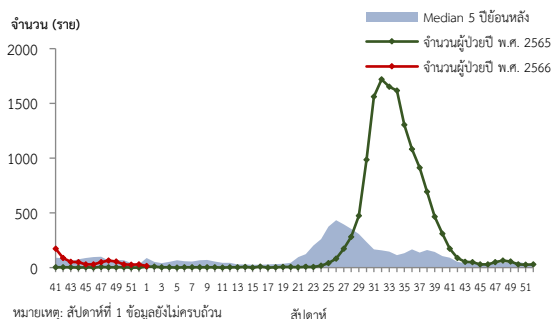
### ตารางที่ 2 อัตราป่วยโรคมือ เท้า ปาก 10 อันดับแรก 8 สัปดาห์ย้อนหลัง เขตสุขภาพที่ 9

ลำดับ	อำเภอ	จังหวัด	สะสมปี 66*	8 สป.ย้อนหลัง*
1	เนินสง่า	ชัยภูมิ	3.85	11.55
2	จักราช	นครราชสีมา	1.40	9.77
3	ชุมพวง	นครราชสีมา	2.42	7.25
4	ซับใหญ่	ชัยภูมิ	6.39	6.39
5	ท่าตูม	สุรินทร์	2.09	6.27
6	หนองหงส์	บุรีรัมย์	2.00	6.01
7	ชุมพลบุรี	สุรินทร์	1.41	5.64
8	สนม	สุรินทร์	2.30	2.30
9	รัตนบุรี	สุรินทร์	1.08	2.17
10	ละหานทราย	บุรีรัมย์	1.35	1.35

หมายเหตุ: \*หน่วยเป็นอัตราป่วยต่อประชากรแสนคน



รูปที่ 1 อัตราป่วยโรคมือ เท้า ปาก จำแนกตามกลุ่มอายุ ปี พ.ศ. 2566 และ 8 สัปดาห์ย้อนหลัง

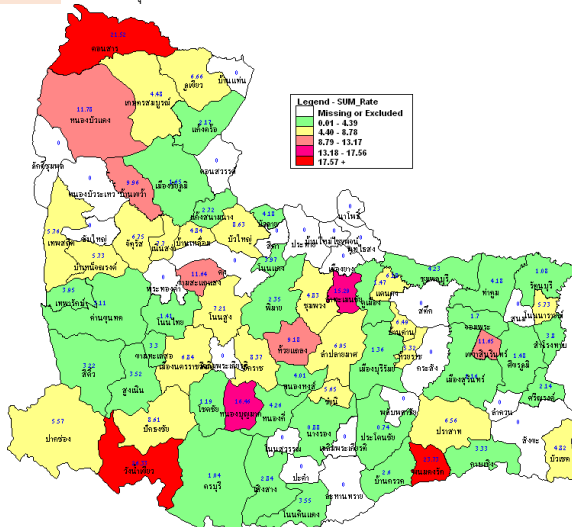


รูปที่ 2 จำนวนผู้ป่วยโรคมือ เท้า ปาก จำแนกรายสัปดาห์ปี พ.ศ. 2566 เปรียบเทียบข้อมูลค่ามัธยฐาน 5 ปี ย้อนหลัง (พ.ศ. 2561-2565)

ตารางที่ 1 อัตราป่วยโรคมือ เท้า ปาก ปี พ.ศ. 2566 และปี พ.ศ. 2565 เปรียบเทียบช่วงเวลาเดียวกันแยกรายจังหวัด

จังหวัด	ปี พ.ศ. 2566 8 สป. ย้อนหลัง (13 พ.ย. 65–7 ม.ค. 66)		ปี พ.ศ. 2565 8 สป. ย้อนหลัง (13 พ.ย. 64–7 ม.ค. 65)		อัตราป่วย ปี 65/64 (เท่า)
	Pt. (ราย)	อัตราป่วย*	Pt. (ราย)	อัตราป่วย*	
ชัยภูมิ	65	5.79	3	0.27	21.44
นครราชสีมา	148	5.35	17	0.65	8.23
สุรินทร์	51	3.71	1	0.07	53.00
บุรีรัมย์	32	2.03	1	0.06	33.83

หมายเหตุ \* อัตราป่วยต่อประชากรแสนคน



รูปที่ 3 อัตราป่วยโรคมือ เท้า ปาก 8 สัปดาห์ย้อนหลัง จำแนกรายอำเภอ ในเขตสุขภาพที่ 9

## สถานการณ์ทางระบาดวิทยาโรคหัด ปี พ.ศ. 2566 สัปดาห์ที่ 2

### สถานการณ์โรคหัด ประเทศไทย

ตั้งแต่วันที่ 1 – 14 มกราคม พ.ศ. 2566 ในประเทศไทยยังไม่พบผู้ป่วยด้วยโรคหัด (หมายเหตุ: สถานการณ์ประเทศในเว็บไซต์กองระบาดวิทยา ณ วันที่ 14 มกราคม พ.ศ. 2566 ยังไม่อัปเดตอันดับภาคที่มีอัตราป่วยสูงสุด และจังหวัดที่มีอัตราป่วยสูงสุดในประเทศ)

### สถานการณ์โรคหัด เขตสุขภาพที่ 9

วันที่ 1 – 7 มกราคม พ.ศ. 2566 เขตสุขภาพที่ 9 ยังไม่พบผู้ป่วยด้วยโรคหัดในระบบเฝ้าระวัง 506 โดยสถานการณ์โรค 8 สัปดาห์ที่ผ่านมา (สัปดาห์ที่ 46 พ.ศ.2565 - สัปดาห์ที่ 1 พ.ศ.2566) พบผู้ป่วย 3 ราย อัตราป่วย 0.04 ต่อประชากรแสนคน พบมากที่สุดในกลุ่มอายุ 5-9 ปี อัตราป่วย 0.27 ต่อประชากรแสนคน รองลงมาคือ กลุ่มอายุ 15-24 ปี อัตราป่วย 0.12 ต่อประชากรแสนคน และอายุ 45-54 ปี อัตราป่วย 0.09 ต่อประชากรแสนคน ดังรูปที่ 1

เปรียบเทียบผู้ป่วยโรคหัด ปี พ.ศ. 2566 กับค่ามัธยฐาน 5 ปีย้อนหลัง (พ.ศ. 2561-2565) พบว่าจำนวนผู้ป่วยน้อยกว่าค่ามัธยฐาน ดังรูปที่ 2

สถานการณ์จำแนกพื้นที่ 8 สัปดาห์ย้อนหลัง จังหวัดที่มีอัตราป่วยสูงสุดคือ จังหวัดชัยภูมิ 0.09 ต่อประชากรแสนคน รองลงมาคือ จังหวัดบุรีรัมย์ 0.06 ต่อประชากรแสนคน จังหวัดนครราชสีมา 0.04 ต่อประชากรแสนคน และจังหวัดสุรินทร์ไม่มีรายงานผู้ป่วย รายละเอียดดังตารางที่ 1 อำเภอที่มีอัตราป่วยสูงสุดคือ อำเภอละหานทราย จังหวัดบุรีรัมย์ 1.35 ต่อประชากรแสนคน รองลงมาคืออำเภอเมืองชัยภูมิ จังหวัดชัยภูมิ 0.55 ต่อประชากรแสนคน และเมืองนครราชสีมา จังหวัดนครราชสีมา 0.21 ต่อประชากรแสนคน ตามลำดับ รายละเอียดดังตารางที่ 2

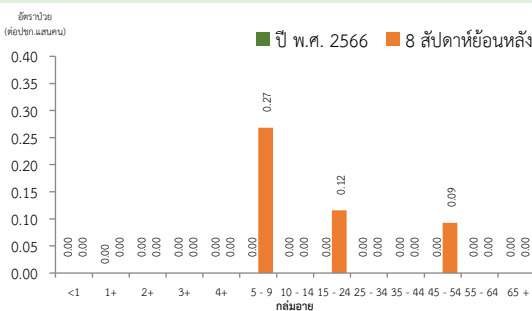
### ข้อเสนอแนะ

1. หน่วยงานสาธารณสุขและสถานพยาบาลควรเพิ่มความเข้มแข็งในการเฝ้าระวังและสอบสวนผู้ป่วยไข่ออกผื่นและผู้ป่วยสงสัยโรคหัด โดยให้มีการสอบสวนโรคเฉพาะรายและรายงานผู้ป่วยสงสัย พร้อมทั้งเก็บตัวอย่างเลือดหลังผื่นขึ้นตั้งแต่วันที่ 4-30 ส่งตรวจยืนยันผลทางห้องปฏิบัติการด้วยวิธี Measles IgM ELISA และบันทึกข้อมูลผ่านระบบ MeaslesOnline (<https://apps-doe.moph.go.th/measles>) ภายใน 48 ชั่วโมงหลังพบผู้ป่วยสงสัย
2. เน้นการดูแลและแยกผู้ป่วยหัดในโรงพยาบาล โดยพิจารณาให้วิตามินเอแก่ผู้ป่วยสงสัยหัดทุกรายเพื่อลดอาการรุนแรง และควรแยกผู้ป่วยออกจากผู้ป่วยโรคอื่นเพื่อลดโอกาสการติดเชื้อในโรงพยาบาล
3. รณรงค์ให้วัคซีนในกลุ่มเป้าหมายที่อยู่ในพื้นที่ระบาด และกลุ่มที่ไม่สามารถตรวจสอบประวัติการได้รับวัคซีน

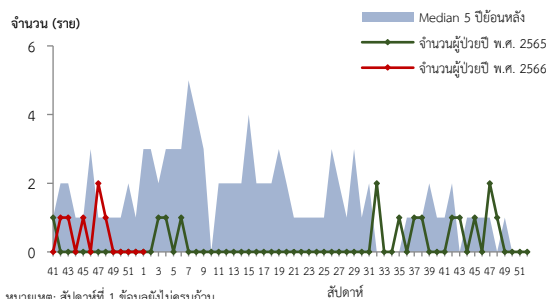
### ตารางที่ 2 อัตราป่วยโรคหัด 3 อันดับแรก 8 สัปดาห์ย้อนหลังเขตสุขภาพที่ 9

ลำดับ	อำเภอ	จังหวัด	สะสมปี 66*	8 สบ.ย้อนหลัง*
1	ละหานทราย	บุรีรัมย์	0.00	1.35
2	เมืองชัยภูมิ	ชัยภูมิ	0.00	0.55
3	เมืองนครราชสีมา	นครราชสีมา	0.00	0.21

หมายเหตุ: \*หน่วยเป็นอัตราป่วยต่อประชากรแสนคน



รูปที่ 1 อัตราป่วยโรคหัด จำแนกตามกลุ่มอายุ ปี พ.ศ. 2566 และ 8 สัปดาห์ย้อนหลัง

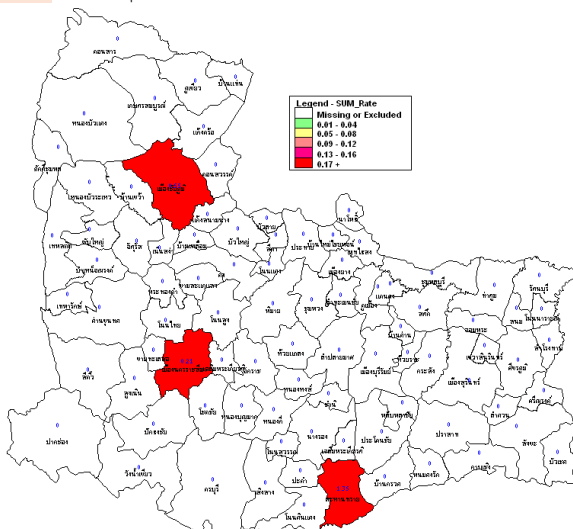


รูปที่ 2 จำนวนผู้ป่วยโรคหัดจำแนกรายสัปดาห์ปี พ.ศ. 2566 เปรียบเทียบข้อมูลค่ามัธยฐาน 5 ปี ย้อนหลัง (พ.ศ. 2561-2565)

ตารางที่ 1 เปรียบเทียบอัตราป่วยโรคหัดปี พ.ศ. 2566 และปี พ.ศ. 2565 เปรียบเทียบช่วงเวลาเดียวกันแยกรายจังหวัด

จังหวัด	ปี พ.ศ. 2566 8 สบ. ย้อนหลัง (13 พย. 65–7 ม.ค. 66)		ปี พ.ศ. 2565 8 สบ. ย้อนหลัง (13 พย. 64–7 ม.ค. 65)		อัตราป่วย ปี 66/65 (เท่า)
	Pt. (ราย)	อัตราป่วย*	Pt. (ราย)	อัตราป่วย*	
ชัยภูมิ	1	0.09	0	0.00	0.00
บุรีรัมย์	1	0.06	0	0.00	0.00
นครราชสีมา	1	0.04	0	0.00	0.00
สุรินทร์	0	0.00	0	0.00	0.00

หมายเหตุ: \* อัตราป่วยต่อประชากรแสนคน



รูปที่ 3 อัตราป่วยโรคหัด 8 สัปดาห์ย้อนหลัง จำแนกรายอำเภอ ในเขตสุขภาพที่ 9

นายจรัญ มาลาศรี                      นักวิชาการสาธารณสุขชำนาญการ/ผู้จัดทำ  
นางนันทนา แต่ประเสริฐ            นักวิชาการสาธารณสุขชำนาญการพิเศษ/ผู้ตรวจทาน