

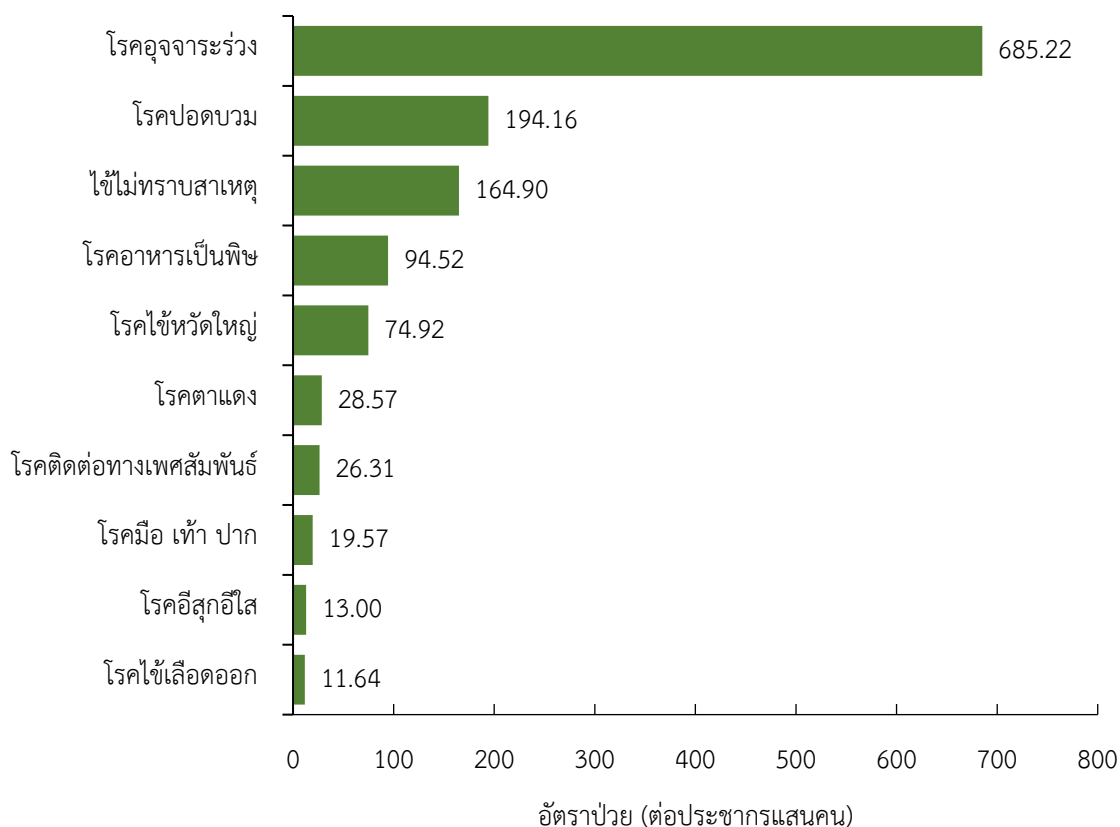
## สถานการณ์โรคสำคัญที่เฝ้าระวังทางระบาดวิทยา ในพื้นที่เขตสุขภาพที่ 9

สัปดาห์ที่ 25 ปี พ.ศ. 2566 (วันที่ 18 - 24 มิถุนายน พ.ศ. 2566)

การวิเคราะห์สถานการณ์โรคที่สำคัญในพื้นที่เขตสุขภาพที่ 9 ใช้ข้อมูลสะสมในสัปดาห์ที่ 24 (วันที่ 1 มกราคม – 17 มิถุนายน พ.ศ. 2566) โดยเขตสุขภาพที่ 9 ได้รับรายงานผู้ป่วยในระบบเฝ้าระวัง รง.506 จากเครือข่าย 4 จังหวัด (นครราชสีมา ชัยภูมิ สุรินทร์ และบุรีรัมย์) มีรายงานผู้เสียชีวิตโรคเมลิออยด์ 1 ราย (นครราชสีมา) ผู้เสียชีวิตโรคไข้เลือดออก 1 ราย (นครราชสีมา) ผู้เสียชีวิตโรคไข้หัดใหญ่ 1 ราย (นครราชสีมา) และผู้เสียชีวิตโรคพิษสุนัขบ้า 1 ราย (สุรินทร์)

### 10 อันดับโรคที่มีอัตราป่วยต่อประชากรแสนคนสูงสุด

10 อันดับโรคที่มีอัตราป่วยต่อประชากรแสนคนสูงสุด คือ โรคอุจจาระร่วง 685.22 ต่อประชากรแสนคน โรคปอดบวม 194.16 ต่อประชากรแสนคน ไข้ไม่ทราบสาเหตุ 164.90 ต่อประชากรแสนคน โรคอาหารเป็นพิษ 94.52 ต่อประชากรแสนคน โรคไข้หัดใหญ่ 74.92 ต่อประชากรแสนคน โรคตาแดง 28.57 ต่อประชากรแสนคน โรคติดต่อทางเพศสัมพันธ์ 26.31 ต่อประชากรแสนคน โรคมือ เท้า ปาก 19.57 ต่อประชากรแสนคน โรคอีสุกอีใส 13.00 ต่อประชากรแสนคน และโรคไข้เลือดออก 11.64 ต่อประชากรแสนคน ตามลำดับ ดังรูปที่ 1



รูปที่ 1 10 อันดับโรคที่มีอัตราป่วยต่อประชากรแสนคนสูงสุดในพื้นที่เขตสุขภาพที่ 9  
ที่มา: รายงาน 506 สำนักงานสาธารณสุขจังหวัดในพื้นที่ ข้อมูล ณ วันที่ 21 มิถุนายน พ.ศ. 2566

โรคที่เป็นปัญหาทางสาธารณสุขในพื้นที่เขตสุขภาพที่ 9 มีดังนี้

## สถานการณ์ทางระบาดวิทยา โรคอาหารเป็นพิษ ปี พ.ศ. 2566 สัปดาห์ที่ 25

### สถานการณ์โรคอาหารเป็นพิษ ประเทศไทย

ตั้งแต่วันที่ 1 มกราคม – 20 มิถุนายน พ.ศ. 2566 มีผู้ป่วยโรคอาหารเป็นพิษ จำนวน 44,703 ราย อัตราป่วย 67.56 ต่อประชากรแสนคน ไม่มีรายงานผู้เสียชีวิต อัตราส่วนเพศชายต่อเพศหญิง 1:1.61 พบมากที่สุดในกลุ่มอายุ 15-24 ปี ร้อยละ 13.74 รองลงมาคือ กลุ่มอายุ 25-34 ปี ร้อยละ 13.43 และกลุ่มอายุ 0-4 ปี ร้อยละ 11.92 ตามลำดับ

### สถานการณ์โรคอาหารเป็นพิษ เขตสุขภาพที่ 9

วันที่ 1 มกราคม – 17 มิถุนายน พ.ศ. 2566 พบผู้ป่วยสะสม 6,340 ราย อัตราป่วย 94.52 ต่อประชากรแสนคน ไม่มีรายงานผู้เสียชีวิต อัตราส่วนเพศชายต่อเพศหญิง 1:1.62 โดยสถานการณ์โรค 8 สัปดาห์ที่ผ่านมา (สัปดาห์ที่ 17 - 24) พบผู้ป่วย 1,407 ราย อัตราป่วย 21.03 ต่อประชากรแสนคน พบมากที่สุดในกลุ่มอายุ 0-4 ปี อัตราป่วย 31.36 ต่อประชากรแสนคน รองลงมาคือ กลุ่มอายุ 15-24 ปี อัตราป่วย 27.82 ต่อประชากรแสนคน และกลุ่มอายุ 65 ปีขึ้นไป อัตราป่วย 24.55 ต่อประชากรแสนคน ดังรูปที่ 1

เปรียบเทียบจำนวนผู้ป่วยโรคอาหารเป็นพิษ ปี พ.ศ. 2566 กับค่ามัธยฐาน 5 ปีย้อนหลัง (พ.ศ. 2561-2565) พบความผิดปกติเนื่องจากจำนวนผู้ป่วยสูงกว่าค่ามัธยฐาน และแนวโน้มของโรคสูงกว่าปีที่ผ่านมา (พ.ศ.2565) อย่างต่อเนื่อง ในสัปดาห์ที่ 6 -19 หลังจากนั้นสถานการณ์มีแนวโน้มลดลง ดังรูปที่ 2

จังหวัดที่มีอัตราป่วยสูงสุด 8 สัปดาห์ย้อนหลัง คือ จังหวัดสุรินทร์ 36.55 ต่อประชากรแสนคน รองลงมา คือ จังหวัดบุรีรัมย์ 18.74 ต่อประชากรแสนคน จังหวัดนครราชสีมา 16.67 ต่อประชากรแสนคน และจังหวัดชัยภูมิ 15.06 ต่อประชากรแสนคน รายละเอียดดังตารางที่ 1 อำเภอที่มีอัตราป่วยสูงสุดคือ อำเภอโนนนารายณ์ จังหวัดสุรินทร์ 91.60 ต่อประชากรแสนคน รองลงมาคือ อำเภอบ้านใหม่ไชยพจน์ จังหวัดบุรีรัมย์ 83.36 ต่อประชากรแสนคน และอำเภอสำโรงทาบ จังหวัดสุรินทร์ 77.87 ต่อประชากรแสนคน ตามลำดับ รายละเอียดดังตารางที่ 2

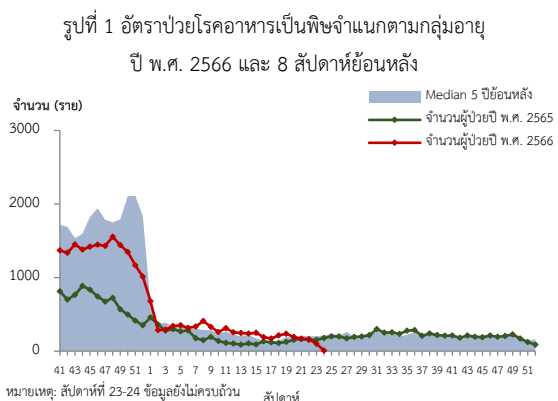
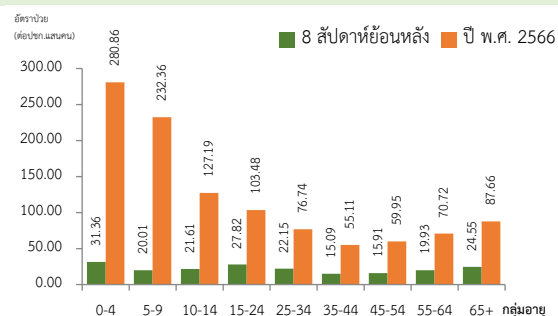
### ข้อเสนอแนะ

1. ป้องกันอาหารไม่ให้เกิดการปนเปื้อน โดยการให้ความรู้แก่ผู้ปรุงในด้านวิธีการประกอบอาหาร การเก็บอาหารและพฤติกรรมอนามัยส่วนบุคคล
2. ใช้มาตรการป้องกันโดยใช้กฎหลัก 10 ประการ ในการเตรียมอาหารที่ปลอดภัย ได้แก่ เลือกอาหารที่ผ่านการเตรียมเป็นอย่างดีปรุงอาหารที่สุกควรกินอาหารที่สุกใหม่ๆระมัดระวังอาหารที่ปรุงสุกแล้วอย่าให้มีการปนเปื้อนอาหารที่ค้างมือต้องทำให้สุกใหม่ก่อนรับประทานแยกอาหารดิบและอาหารสุก ให้ระมัดระวังการปนเปื้อนล้างมือก่อนสัมผัสอาหารเข้าสู่ปากให้พิถีพิถัน เรื่องความสะอาดของห้องครัวเก็บอาหารให้ปลอดภัยจากแมลง หนู หรือสัตว์อื่นๆ และใช้น้ำสะอาด
3. ฝ้าระวังโรคอาหารเป็นพิษในสถานที่ที่มีกิจกรรมรวมตัวกัน และมีการรับประทานอาหารร่วมกัน เช่น ศูนย์พัฒนาเด็กเล็ก โรงเรียน หรือในกิจกรรมประเพณีทางศาสนาต่าง ๆ เป็นต้น

ตารางที่ 2 อัตราป่วยโรคอาหารเป็นพิษ 10 อันดับแรกในปี พ.ศ. 2566 เขตสุขภาพที่ 9 ระหว่างวันที่ 1 มกราคม – 17 มิถุนายน พ.ศ. 2566

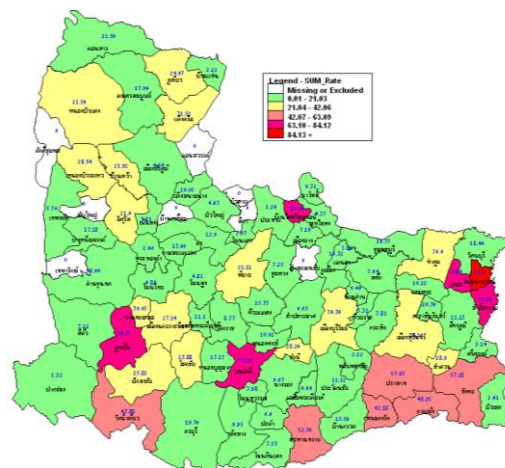
ลำดับ	อำเภอ	จังหวัด	8 สป.ย้อนหลัง*	สะสมปี 66*
1	โนนนารายณ์	สุรินทร์	91.60	283.40
2	บ้านใหม่ไชยพจน์	บุรีรัมย์	83.36	420.57
3	สำโรงทาบ	สุรินทร์	77.87	357.05
4	สูงเนิน	นครราชสีมา	76.35	234.93
5	หนองกี่	บุรีรัมย์	73.78	249.71
6	สนม	สุรินทร์	68.90	245.74
7	สังขะ	สุรินทร์	57.28	255.84
8	ปราสาท	สุรินทร์	57.03	250.42
9	ละหานทราย	บุรีรัมย์	52.76	181.29
10	กาบเชิง	สุรินทร์	48.25	467.52

หมายเหตุ: \*หน่วยเป็นอัตราป่วยต่อประชากรแสนคน



จังหวัด	ปี พ.ศ. 2566		ปี พ.ศ. 2565		อัตราป่วย ปี 66/65 (เท่า)
	16 เม.ย.-17 มิ.ย. 66 (ราย)	อัตราป่วย*	16 เม.ย.-17 มิ.ย. 65 (ราย)	อัตราป่วย*	
สุรินทร์	503	36.55	402	29.21	1.25
บุรีรัมย์	296	18.74	227	14.37	1.30
นครราชสีมา	439	16.67	385	14.62	1.14
ชัยภูมิ	169	15.06	128	11.41	1.32

หมายเหตุ \* อัตราป่วยต่อประชากรแสนคน



รูปที่ 3 อัตราป่วยโรคอาหารเป็นพิษ 8 สัปดาห์ย้อนหลัง ปี พ.ศ. 2566 จำแนกรายอำเภอ ในเขตสุขภาพที่ 9

## สถานการณ์ทางระบาดวิทยา โรคไข้เลือดออก ปี พ.ศ. 2566 สัปดาห์ที่ 25

### สถานการณ์โรคไข้เลือดออก ประเทศไทย

ตั้งแต่วันที่ 1 มกราคม – 20 มิถุนายน พ.ศ.2566 พบผู้ป่วยโรคไข้เลือดออก 24,090 ราย อัตราป่วย 36.41 ต่อประชากรแสนคน ผู้เสียชีวิต 20 ราย อัตราป่วยตาย 0.03 อัตราส่วนเพศหญิงต่อเพศชาย 1:1.06 พบมากที่สุดในกลุ่มอายุ 15-24 ปี ร้อยละ 23.02 รองลงมาคือ กลุ่มอายุ 10-14 ปี ร้อยละ 20.08 และกลุ่มอายุ 25-34 ปี ร้อยละ 15.18 ตามลำดับ

### สถานการณ์โรคไข้เลือดออก เขตสุขภาพที่ 9

วันที่ 1 มกราคม – 17 มิถุนายน พ.ศ. 2566 มีผู้ป่วยสะสม 777 ราย อัตราป่วย 11.64 ต่อประชากรแสนคน เสียชีวิต 1 ราย อัตราป่วยตาย ร้อยละ 0.16 อัตราส่วนเพศชายต่อเพศหญิง 1:1.04 โดยสถานการณ์โรค 8 สัปดาห์ที่ผ่านมา (สัปดาห์ที่ 17 – 24) พบผู้ป่วย 420 ราย อัตราป่วย 6.28 ต่อประชากรแสนคน พบมากที่สุดในกลุ่มอายุ 10-14 ปี อัตราป่วย 32.66 ต่อประชากรแสนคน รองลงมาคือกลุ่มอายุ 5-9 ปี อัตราป่วย 25.02 ต่อประชากรแสนคน และกลุ่มอายุ 0-4 ปี อัตราป่วย 13.90 ต่อประชากรแสนคน ดังรูปที่ 1

เปรียบเทียบจำนวนผู้ป่วยโรคไข้เลือดออก ปี พ.ศ. 2566 กับค่ามัธยฐาน 5 ปีย้อนหลัง (พ.ศ. 2561-2565) พบความผิดปกติของการเกิดโรคเนื่องจากจำนวนผู้ป่วยสูงกว่าค่ามัธยฐาน 5 ปีย้อนหลัง ในสัปดาห์ที่ 2 -15 และแนวโน้มของโรคสูงกว่าปีที่ผ่านมาอย่างต่อเนื่อง ตั้งแต่สัปดาห์ที่ 1 -23 ดังรูปที่ 2

จังหวัดที่มีอัตราป่วยสูงสุด 8 สัปดาห์ย้อนหลัง คือ จังหวัดสุรินทร์ 10.25 ต่อประชากรแสนคน รองลงมาคือ จังหวัดชัยภูมิ 7.93 ต่อประชากรแสนคน จังหวัดนครราชสีมา 5.73 ต่อประชากรแสนคน และจังหวัดบุรีรัมย์ 2.47 ต่อประชากรแสนคน ดังตารางที่ 1 อำเภอที่มีอัตราป่วยสูงที่สุดคือ อำเภอสำโรงทาบ จังหวัดสุรินทร์ 43.68 ต่อประชากรแสนคน รองลงมาคือ อำเภอเขวาสินรินทร์ จังหวัดสุรินทร์ 34.96 ต่อประชากรแสนคน และอำเภอเสิงสาง จังหวัดนครราชสีมา 29.85 ต่อประชากรแสนคน ตามลำดับ รายละเอียดดังตารางที่ 2

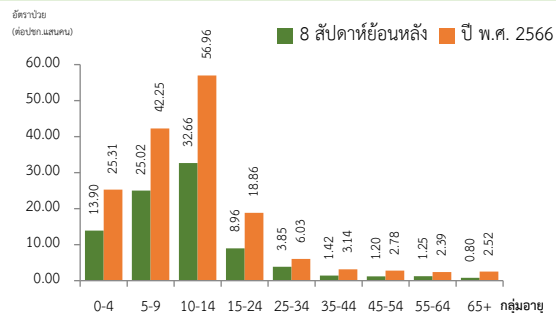
### ข้อเสนอแนะ

1. ฝ้าระวังผู้ป่วยโดยเฉพาะเด็กเล็กในศูนย์พัฒนาเด็กเล็กและกลุ่มนักเรียน ถ้าพบผู้ป่วยจะต้องสอบสวนโรคเฉพาะรายทุกราย และดำเนินการควบคุมโรคตามมาตรการ 0 3 7 14 21 28
2. ควบคุมค่าดัชนีลูกน้ำยุงลายไม่ให้เกินเกณฑ์มาตรฐานที่กำหนด (HI≤5, CI=0)
3. ประชาสัมพันธ์มาตรการ 3 เก็บ ป้องกัน 3 โรค และ 5ป 1ข เพื่อควบคุมโรคไข้เลือดออก
4. สร้างความเข้าใจและความตระหนักในการควบคุมป้องกันโรคไข้เลือดออกในบ้านตนเอง คนในครอบครัวต้องเป็นผู้ดูแลกันเองเป็นอันดับแรกหรือที่เรียกว่า “บ้านใครบ้านมัน”

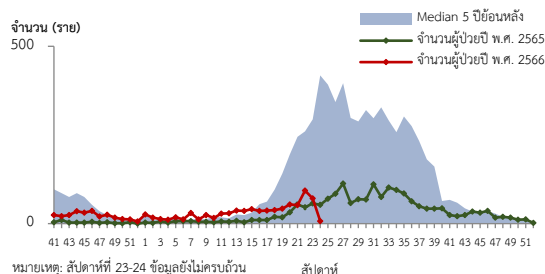
ตารางที่ 2 อัตราป่วยโรคไข้เลือดออก 10 อันดับแรกในปี พ.ศ. 2566 เขตสุขภาพที่ 9 ระหว่างวันที่ 1 มกราคม – 17 มิถุนายน พ.ศ. 2566

ลำดับ	อำเภอ	จังหวัด	8 สป.ย้อนหลัง*	สะสมปี 66*
1	สำโรงทาบ	สุรินทร์	43.68	79.77
2	เขวาสินรินทร์	สุรินทร์	34.96	110.71
3	เสิงสาง	นครราชสีมา	29.85	35.53
4	ภักดีชุมพล	ชัยภูมิ	29.25	42.21
5	ด่านขุนทด	นครราชสีมา	27.96	34.17
6	โนนนารายณ์	สุรินทร์	25.76	42.94
7	ศรีขรภูมิ	สุรินทร์	23.00	30.42
8	หนองบัวแดง	ชัยภูมิ	15.70	32.39
9	ปะคำ	บุรีรัมย์	15.40	17.60
10	ภูเขียว	ชัยภูมิ	14.98	24.97

หมายเหตุ: \*หน่วยเป็นอัตราป่วยต่อประชากรแสนคน



รูปที่ 1 อัตราป่วยโรคไข้เลือดออก จำแนกตามกลุ่มอายุ ปี พ.ศ. 2566 และ 8 สัปดาห์ย้อนหลัง

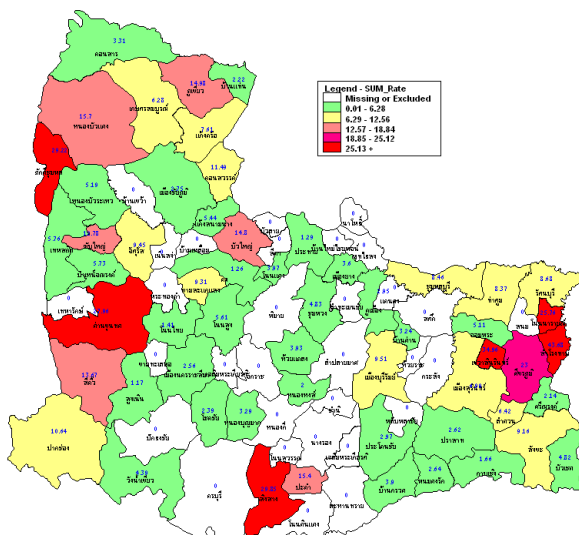


รูปที่ 2 จำนวนผู้ป่วยโรคไข้เลือดออกจำแนกรายสัปดาห์ ปี พ.ศ. 2566 เปรียบเทียบข้อมูลค่ามัธยฐาน 5 ปี ย้อนหลัง (พ.ศ. 2561-2565)

ตารางที่ 1 อัตราป่วยโรคไข้เลือดออก ปี พ.ศ. 2566 และปี พ.ศ. 2565 เปรียบเทียบช่วงเวลาเดียวกันแยกรายจังหวัด

จังหวัด	ปี พ.ศ. 2566 16 เม.ย.-17 มิ.ย. 66		ปี พ.ศ. 2565 16 เม.ย.-17 มิ.ย. 65		อัตราป่วย ปี 66/65 (เท่า)
	Pt. (ราย)	อัตราป่วย*	Pt. (ราย)	อัตราป่วย*	
สุรินทร์	141	10.25	117	8.50	1.20
ชัยภูมิ	89	7.93	34	3.03	2.62
นครราชสีมา	151	5.73	120	4.56	1.26
บุรีรัมย์	39	2.47	14	0.89	2.77

หมายเหตุ \* อัตราป่วยต่อประชากรแสนคน



รูปที่ 3 อัตราป่วยโรคไข้เลือดออก 8 สัปดาห์ย้อนหลัง ปี พ.ศ. 2566 จำแนกรายอำเภอในเขตสุขภาพที่ 9

## สถานการณ์ทางระบาดวิทยา โรคไข้หวัดใหญ่ ปี พ.ศ. 2566 สัปดาห์ที่ 25

### สถานการณ์โรคไข้หวัดใหญ่ ประเทศไทย

ตั้งแต่วันที่ 1 มกราคม – 19 มิถุนายน พ.ศ. 2566 พบผู้ป่วยโรคไข้หวัดใหญ่ 57,019 ราย อัตราป่วย 86.17 ต่อประชากรแสนคน ไม่มีรายงานผู้เสียชีวิต อัตราส่วนเพศหญิงต่อเพศชาย 1:1.03 พบมากที่สุดในกลุ่มอายุ 0-4 ปี ร้อยละ 22.37 รองลงมาคือ กลุ่มอายุ 7-9 ปี ร้อยละ 14.16 และกลุ่มอายุ 10-14 ปี ร้อยละ 14.04 ตามลำดับ

### สถานการณ์โรคไข้หวัดใหญ่ เขตสุขภาพที่ 9

วันที่ 1 มกราคม – 17 มิถุนายน พ.ศ. 2566 มีผู้ป่วยสะสม 4,991 ราย อัตราป่วย 74.92 ต่อประชากรแสนคน ไม่มีรายงานผู้เสียชีวิต อัตราส่วนเพศชายต่อเพศหญิง 1:1.07 โดยสถานการณ์โรค 8 สัปดาห์ที่ผ่านมา (สัปดาห์ที่ 17 – 24) พบผู้ป่วย 782 ราย อัตราป่วย 11.69 ต่อประชากรแสนคน พบมากที่สุดในกลุ่มอายุ 0-4 ปี อัตราป่วย 73.78 ต่อประชากรแสนคน รองลงมาคือ กลุ่มอายุ 5-9 ปี อัตราป่วย 45.03 ต่อประชากรแสนคน และกลุ่มอายุ 10-14 ปี อัตราป่วย 31.92 ต่อประชากรแสนคน ดังรูปที่ 1

เปรียบเทียบจำนวนผู้ป่วยโรคไข้หวัดใหญ่ปี พ.ศ. 2566 กับค่ามัธยฐาน 5 ปีย้อนหลัง (พ.ศ. 2561-2565) พบความผิดปกติของการเกิดโรคเนื่องจากมีแนวโน้มผู้ป่วยเพิ่มสูงขึ้นตั้งแต่สัปดาห์ที่ 1 และมากกว่าค่ามัธยฐาน 5 ปีย้อนหลัง ตั้งแต่สัปดาห์ที่ 6-22 ดังรูปที่ 2

จังหวัดที่มีอัตราป่วยสูงสุด 8 สัปดาห์ย้อนหลัง คือ จังหวัดชัยภูมิ 17.73 ต่อประชากรแสนคน รองลงมาคือ จังหวัดสุรินทร์ 13.44 ต่อประชากรแสนคน จังหวัดบุรีรัมย์ 9.81 ต่อประชากรแสนคน และจังหวัดนครราชสีมา 9.22 ต่อประชากรแสนคน รายละเอียดดังตารางที่ 1 อำเภอที่มีอัตราป่วยสูงสุดคือ อำเภอคอนสาร จังหวัดชัยภูมิ 120.85 ต่อประชากรแสนคน รองลงมาคือ อำเภอสำโรงทาบ จังหวัดสุรินทร์ 81.67 ต่อประชากรแสนคน และอำเภอจอมพระ จังหวัดสุรินทร์ 61.32 ต่อประชากรแสนคน ตามลำดับ รายละเอียดดังตารางที่ 2

#### ข้อเสนอแนะ

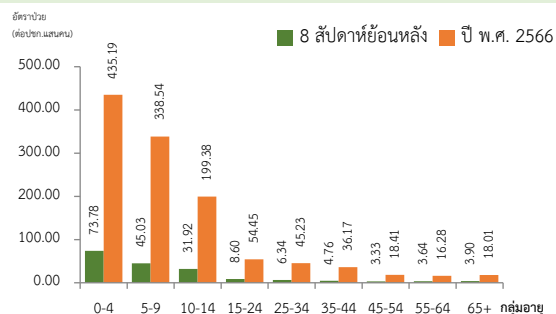
1. โรคไข้หวัดใหญ่เป็นโรคที่มีวิธีการป้องกันและวิธีการรักษาที่มีประสิทธิภาพแต่ต้องเฝ้าระวังในกลุ่มผู้สูงอายุอย่างเข้มข้นเนื่องจากเป็นกลุ่มที่มีอัตราป่วยต่ำแต่มีอัตราป่วยตายสูง โดยเฉพาะกลุ่มผู้สูงอายุที่มีโรคประจำตัวด้วยโรคเรื้อรังซึ่งไม่ได้รับวัคซีนป้องกันโรคไข้หวัดใหญ่
2. เฝ้าระวังผู้ป่วยที่มีอาการ ILI โดยเฉพาะกลุ่มผู้สูงอายุ ถ้าพบผู้ป่วยมีอาการเข้าได้กับโรคไข้หวัดใหญ่ ต้องตรวจทางห้องปฏิบัติการด้วย Rapid test และให้ยา Oseltamivir
3. ในสถานที่ที่มีคนอยู่หนาแน่นและพักค้าง เช่น เรือนจำ ค่ายทหาร โรงเรียน การเข้าค่ายพักแรม ควรมีการคัดกรองผู้ที่มีอาการคล้ายไข้หวัดใหญ่ หากพบผู้ป่วยต้องมีการแยกผู้ป่วยทันที
4. เมื่อมีผู้ป่วยโรคไข้หวัดใหญ่จะต้องดำเนินการสอบสวนโรคเฉพาะรายทุกราย และค้นหาผู้ป่วยเพิ่มเติมในพื้นที่
5. ผู้ป่วยยืนยันโรคไข้หวัดใหญ่เสียชีวิตต้องมีผลตรวจทางห้องปฏิบัติการยืนยันเชื้อก่อโรค ทุกราย (รวมทั้ง Rapid test)

ตารางที่ 2 อัตราป่วยโรคไข้หวัดใหญ่ 10 อันดับแรกในปี พ.ศ. 2566 เขตสุขภาพที่ 9

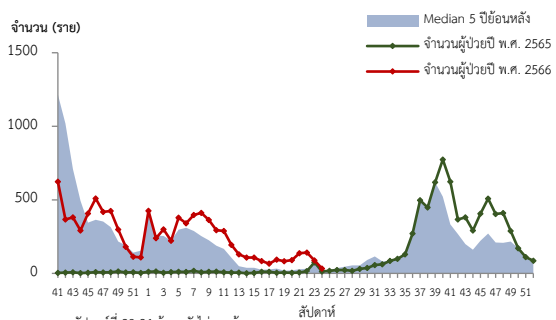
ระหว่างวันที่ 1 มกราคม- 17 มิถุนายน พ.ศ. 2566

ลำดับ	อำเภอ	จังหวัด	8 สป.ย้อนหลัง*	สะสมปี66*
1	คอนสาร	ชัยภูมิ	120.85	230.11
2	สำโรงทาบ	สุรินทร์	81.67	640.04
3	จอมพระ	สุรินทร์	61.32	340.69
4	บัวใหญ่	นครราชสีมา	51.81	241.76
5	ละหานทราย	บุรีรัมย์	51.41	323.34
6	พนมดงรัก	สุรินทร์	44.82	337.45
7	หนองหงส์	บุรีรัมย์	38.06	222.35
8	ภูเขียว	ชัยภูมิ	37.45	171.44
9	ปะคำ	บุรีรัมย์	37.40	147.41
10	ขำนิ	บุรีรัมย์	36.74	251.54

หมายเหตุ: \*หน่วยเป็นอัตราป่วยต่อประชากรแสนคน



รูปที่ 1 อัตราป่วยโรคไข้หวัดใหญ่จำนวนตามกลุ่มอายุ ปี พ.ศ. 2566



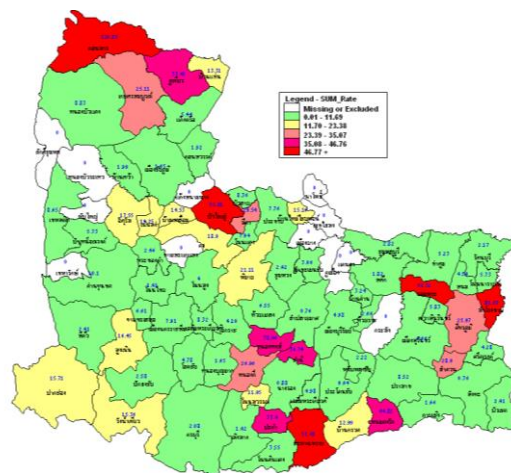
รูปที่ 2 จำนวนผู้ป่วยโรคไข้หวัดใหญ่จำนวนรายสัปดาห์ปี พ.ศ. 2566

เปรียบเทียบข้อมูลค่ามัธยฐาน 5 ปีย้อนหลัง (พ.ศ. 2561-2565)

ตารางที่ 1 อัตราป่วยโรคไข้หวัดใหญ่ ปี พ.ศ. 2566 และปี พ.ศ. 2565 เปรียบเทียบช่วงเวลาเดียวกันแยกรายจังหวัด

จังหวัด	ปี พ.ศ. 2566		ปี พ.ศ. 2565		อัตราป่วยปี 66/65 (เท่า)
	16 เม.ย.-17 มิ.ย. 66	อัตราป่วย*	16 เม.ย.-17 มิ.ย. 65	อัตราป่วย*	
ชัยภูมิ	199 (ราย)	17.73	0 (ราย)	0.00	0.00
สุรินทร์	185 (ราย)	13.44	23 (ราย)	1.67	8.05
บุรีรัมย์	155 (ราย)	9.81	81 (ราย)	5.13	1.91
นครราชสีมา	243 (ราย)	9.22	33 (ราย)	1.25	7.37

หมายเหตุ \* อัตราป่วยต่อประชากรแสนคน



รูปที่ 3 อัตราป่วยโรคไข้หวัดใหญ่ 8 สัปดาห์ย้อนหลัง ปี พ.ศ. 2566

แยกรายอำเภอ ในเขตสุขภาพที่ 9

## สถานการณ์ทางระบาดวิทยา โรคไวรัสตับอักเสบรวม ปี พ.ศ. 2566 สัปดาห์ที่ 25

### สถานการณ์โรคไวรัสตับอักเสบรวม ประเทศไทย

ตั้งแต่วันที่ 1 มกราคม – 16 มิถุนายน พ.ศ. 2566 พบผู้ป่วยโรคตับอักเสบรวม 5,473 ราย อัตราป่วย 8.28 ต่อประชากรแสนคน ไม่มีรายงานผู้เสียชีวิต ชนิดที่พบมากที่สุดคือ ไวรัสตับอักเสบบี 4,157 ราย อัตราป่วย 6.28 ต่อประชากรแสนคน รองลงมาคือ ไวรัสตับอักเสบไม่ทราบชนิด 659 ราย อัตราป่วย 1.00 ต่อประชากรแสนคน ไวรัสตับอักเสบบี 476 ราย อัตราป่วย 0.72 ต่อประชากรแสนคน ไวรัสตับอักเสเบอ 125 ราย อัตราป่วย 0.19 ต่อประชากรแสนคน ไวรัสตับอักเสบดี 31 ราย อัตราป่วย 0.05 ต่อประชากรแสนคน และไวรัสตับอักเสบี 25 ราย อัตราป่วย 0.04 ต่อประชากรแสนคน ตามลำดับ

### สถานการณ์โรคไวรัสตับอักเสบรวม เขตสุขภาพที่ 9

วันที่ 1 มกราคม – 17 มิถุนายน พ.ศ. 2566 มีผู้ป่วยสะสม 766 ราย อัตราป่วย 11.45 ต่อประชากรแสนคน ไม่มีรายงานผู้เสียชีวิต อัตราส่วนเพศหญิงต่อเพศชาย 1:1.21 โดยสถานการณ์โรค 8 สัปดาห์ที่ผ่านมา (สัปดาห์ที่ 17 - 24) พบผู้ป่วย 102 ราย อัตราป่วย 1.52 ต่อประชากรแสนคน พบมากที่สุดในกลุ่มอายุ 45-54 ปี อัตราป่วย 2.96 ต่อประชากรแสนคน รองลงมาคือ กลุ่มอายุ 55-64 ปี อัตราป่วย 2.73 ต่อประชากรแสนคน และกลุ่มอายุ 35-44 ปี อัตราป่วย 1.92 ต่อประชากรแสนคน ดังรูปที่ 1

เปรียบเทียบจำนวนผู้ป่วยโรคไวรัสตับอักเสบรวมปี พ.ศ. 2566 กับค่ามัธยฐาน 5 ปีย้อนหลัง (พ.ศ. 2561-2565) พบความผิดปกติของการเกิดโรคเนื่องจากจำนวนผู้ป่วยสูงกว่าค่ามัธยฐาน 5 ปีย้อนหลัง และสูงกว่าปี พ.ศ.2565 ตั้งแต่สัปดาห์ที่ 10-16 ดังรูปที่ 2

จังหวัดที่มีอัตราป่วยสูงสุด 8 สัปดาห์ย้อนหลัง คือ จังหวัดบุรีรัมย์ 4.56 ต่อประชากรแสนคน รองลงมาคือ จังหวัดสุรินทร์ 0.80 ต่อประชากรแสนคน จังหวัดชัยภูมิ 0.80 ต่อประชากรแสนคน และจังหวัดนครราชสีมา 0.38 ต่อประชากรแสนคน รายละเอียดดังตารางที่ 1 อำเภอที่มีอัตราป่วยสูงสุด คือ อำเภอเมืองบุรีรัมย์ จังหวัดบุรีรัมย์ 10.87 ต่อประชากรแสนคน รองลงมาคือ อำเภอบ้านด่าน จังหวัดบุรีรัมย์ 9.73 ต่อประชากรแสนคน และอำเภอประโคนชัย จังหวัดบุรีรัมย์ 9.64 ต่อประชากรแสนคน ตามลำดับ รายละเอียดดังตารางที่ 2

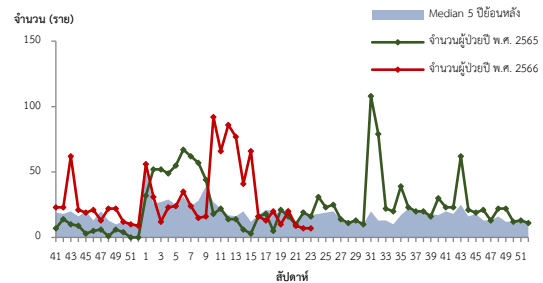
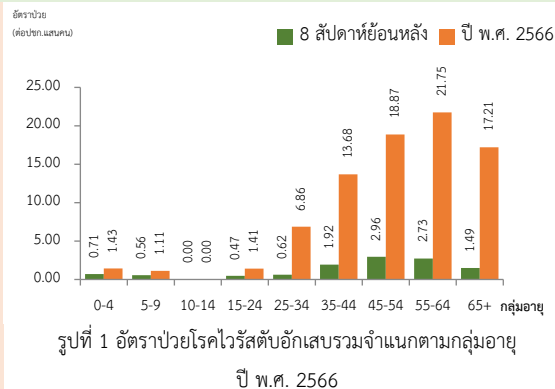
### ข้อเสนอแนะ

1. แนะนำเรื่องอนามัยส่วนบุคคล เช่น การล้างมือให้สะอาด ก่อนทำสิ่งใดหลังการขับถ่าย การประกอบอาหารถูกหลักอนามัยเลือกรับประทานอาหารที่สุก น้ำดื่มที่สะอาด เป็นต้น
2. หลีกเลี่ยงการรับ การสัมผัสเลือด น้ำเหลือง สารคัดหลั่งของผู้อื่น ไม่ใช่เข็มหรือของมีคม ของใช้ส่วนตัวร่วมกับผู้อื่น
3. การมีเพศสัมพันธ์ควรสวมถุงยางอนามัยทุกครั้ง
4. ฉีดวัคซีนป้องกันไวรัสตับอักเสบบีในกลุ่มทารกแรกเกิดทุกราย หรือเป็นการฉีดกระตุ้น ให้กลุ่มเด็กทั่วไป เพื่อเสริมสร้างภูมิคุ้มกัน และเด็กโต วัยรุ่น ผู้ใหญ่ ที่เคยติดเชื้อไวรัสตับอักเสบบีมาแล้ว และฉีดวัคซีนป้องกันไวรัสตับอักเสเบ อี กรณีมีการระบาดในโรงเรียน เป็นต้น

ตารางที่ 2 อัตราป่วยโรคไวรัสตับอักเสบรวม 10 อันดับแรกในปี พ.ศ. 2566 เขตสุขภาพที่ 9 ระหว่างวันที่ 1 มกราคม – 17 มิถุนายน พ.ศ. 2566

ลำดับ	อำเภอ	จังหวัด	8 สป.ย้อนหลัง*	สะสมปี 66*
1	เมืองบุรีรัมย์	บุรีรัมย์	10.87	80.15
2	บ้านด่าน	บุรีรัมย์	9.73	64.88
3	ประโคนชัย	บุรีรัมย์	9.64	32.63
4	คูเมือง	บุรีรัมย์	7.37	44.24
5	พุทไธสง	บุรีรัมย์	6.55	45.88
6	หนองหงส์	บุรีรัมย์	6.01	36.06
7	ห้วยราช	บุรีรัมย์	5.32	47.92
8	ปะคำ	บุรีรัมย์	4.40	37.40
9	โนนสุวรรณ	บุรีรัมย์	3.98	27.88
10	ปราสาท	สุรินทร์	3.93	8.52

หมายเหตุ: \*หน่วยเป็นอัตราป่วยต่อประชากรแสนคน

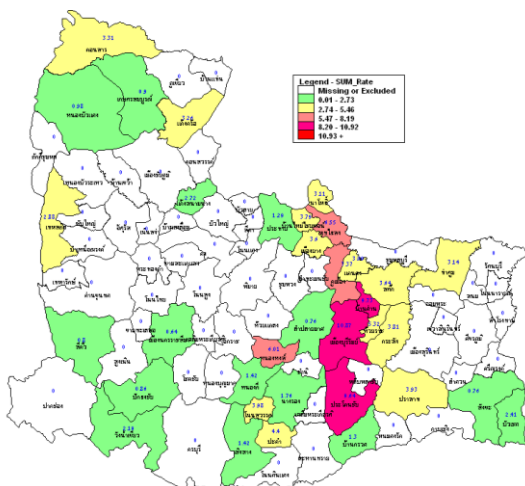


รูปที่ 2 จำนวนผู้ป่วยโรคไวรัสตับอักเสบรวมจำแนกรายสัปดาห์ ปี พ.ศ. 2566 เปรียบเทียบข้อมูลค่ามัธยฐาน 5 ปีย้อนหลัง (พ.ศ. 2561-2565)

ตารางที่ 1 อัตราป่วยโรคไวรัสตับอักเสบรวมปี พ.ศ. 2566 และปี พ.ศ. 2565 เปรียบเทียบช่วงเวลาเดียวกันแยกรายจังหวัด

จังหวัด	ปี พ.ศ. 2566		ปี พ.ศ. 2565		อัตราป่วย 66/65 (เท่า)
	16 เม.ย.-17 มิ.ย. 66	อัตราป่วย*	16 เม.ย.-17 มิ.ย. 65	อัตราป่วย*	
บุรีรัมย์	72	4.56	59	3.73	1.22
สุรินทร์	10	0.80	35	1.33	0.28
ชัยภูมิ	11	0.80	30	2.18	0.37
นครราชสีมา	9	0.38	12	1.07	0.07

หมายเหตุ \* อัตราป่วยต่อประชากรแสนคน



รูปที่ 3 อัตราป่วยโรคไวรัสตับอักเสบรวม 8 สัปดาห์ย้อนหลัง ปี พ.ศ. 2566 จำแนกรายอำเภอ ในเขตสุขภาพที่ 9

## สถานการณ์ทางระบาดวิทยา โรคมือ เท้า ปาก ปี พ.ศ. 2566 สัปดาห์ที่ 25

### สถานการณ์โรคมือ เท้า ปาก ประเทศไทย

ตั้งแต่วันที่ 1 มกราคม – 19 มิถุนายน พ.ศ. 2566 พบผู้ป่วย 16,653 ราย อัตราป่วย 25.17 ต่อประชากรแสนคน ไม่มีรายงานผู้เสียชีวิต อัตราส่วนเพศหญิงต่อเพศชาย 1:1.18 พบมากที่สุดในกลุ่มอายุ 0-4 ปี ร้อยละ 76.61 รองลงมาคือ กลุ่มอายุ 5 ปี ร้อยละ 9.74 และกลุ่มอายุ 7-9 ปี ร้อยละ 5.57 ตามลำดับ

### สถานการณ์โรคมือ เท้า ปาก เขตสุขภาพที่ 9

วันที่ 1 มกราคม - 17 มิถุนายน พ.ศ. 2566 มีผู้ป่วยสะสม 1,303 ราย อัตราป่วย 19.57 ต่อประชากรแสนคน ไม่มีรายงานผู้เสียชีวิต อัตราส่วนเพศหญิงต่อเพศชาย 1:1.19 โดยสถานการณ์โรค 8 สัปดาห์ที่ผ่านมา (สัปดาห์ที่ 17 – 24) พบผู้ป่วย 412 ราย อัตราป่วย 6.14 ต่อประชากรแสนคน พบมากที่สุดในอายุ 2 ปี อัตราป่วย 167.87 ต่อประชากรแสนคน รองลงมาคืออายุ 3 ปี อัตราป่วย 114.20 ต่อประชากรแสนคน และอายุ 1 ปี อัตราป่วย 79.07 ต่อประชากรแสนคน ดังรูปที่ 1

เปรียบเทียบจำนวนผู้ป่วยโรคมือ เท้า ปาก ปี พ.ศ. 2566 กับค่ามัธยฐาน 5 ปีย้อนหลัง (พ.ศ. 2561-2565) พบความผิดปกติของการเกิดโรคเนื่องจากจำนวนผู้ป่วยสูงกว่าค่ามัธยฐาน 5 ปีย้อนหลัง และแนวโน้มของโรคสูงกว่าปีที่ผ่านมา (พ.ศ.2565) อย่างต่อเนื่อง ตั้งแต่สัปดาห์ที่ 1-23 ดังรูปที่ 2

จังหวัดที่มีอัตราป่วยสูงสุด 8 สัปดาห์ย้อนหลัง คือ จังหวัดสุรินทร์ 9.59 ต่อประชากรแสนคน รองลงมาคือ จังหวัดชัยภูมิ 9.09 ต่อประชากรแสนคน จังหวัดบุรีรัมย์ 5.44 ต่อประชากรแสนคน และจังหวัดนครราชสีมา 3.49 ต่อประชากรแสนคน รายละเอียดดังตารางที่ 1 อำเภอที่มีอัตราป่วยสูงสุด คือ อำเภอพนมดงรัก จังหวัดสุรินทร์ 63.27 ต่อประชากรแสนคน รองลงมาคืออำเภอบ้านด่าน จังหวัดบุรีรัมย์ 58.39 ต่อประชากรแสนคน และอำเภอหนองกี่ จังหวัดบุรีรัมย์ 51.08 ต่อประชากรแสนคน ตามลำดับ รายละเอียดดังตารางที่ 2

### ข้อเสนอแนะ

- ครูพี่เลี้ยงคัดกรองนักเรียนทุกเช้าก่อนเข้าเรียน หากพบเด็กป่วยให้แจ้งผู้ปกครองรับเด็กไปพบแพทย์หรือเจ้าหน้าที่สาธารณสุข และแจ้งเจ้าหน้าที่สาธารณสุขที่รับผิดชอบเมื่อพบนักเรียนที่มีอาการสงสัยโรคมือ เท้า ปาก
- สอนเด็กล้างมืออย่างถูกวิธี และจัดให้มีจุดล้างมือพร้อมสบู่หรือเจลล้างมือ รวมถึงทำความสะอาดเครื่องนอน ของเล่น และอุปกรณ์ที่ใช้ร่วมกันเป็นประจำ
- ผู้ปกครองควรหมั่นสังเกตอาการบุตรหลานอย่างใกล้ชิด หากมีอาการใช้ร่วมกับแผลในปาก โดยอาจมีหรือไม่มีตุ่มน้ำที่มือหรือเท้าก็ได้ บางรายอาจมีเฉพาะไข้ ควรรีบพาไปพบแพทย์และให้หยุดเรียนจนกว่าจะหายเป็นปกติ และไม่ควรคลุกคลีกับคนอื่นในครอบครัว หลีกเลี่ยงการพาบุตรหลานที่มีอาการป่วยไปในที่ชุมชน เช่น สนามเด็กเล่น บ้านบอล ตลาด ห้างสรรพสินค้า เป็นต้น เพื่อลดการแพร่กระจายเชื้อและป้องกันการระบาดในชุมชน

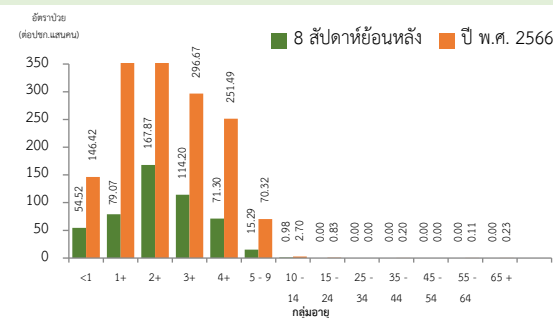
ตารางที่ 2 อัตราป่วยโรคมือ เท้า ปาก 10 อันดับแรก ในปี พ.ศ. 2566 เขตสุขภาพที่ 9

ระหว่างวันที่ 1 มกราคม – 17 มิถุนายน พ.ศ. 2566

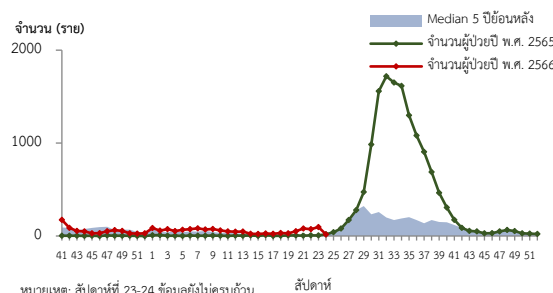
ลำดับ	อำเภอ	จังหวัด	8 สป.ย้อนหลัง*	สะสมปี 66*
1	พนมดงรัก	สุรินทร์	63.27	84.36
2	บ้านด่าน	บุรีรัมย์	58.39	68.12
3	หนองกี่	บุรีรัมย์	51.08	56.75
4	ซับใหญ่	นครราชสีมา	38.35	115.04
5	หนองบัวระเหว	ชัยภูมิ	33.72	38.91
6	ลำโรงทับ	สุรินทร์	32.29	37.98
7	หนองบัวแดง	ชัยภูมิ	30.43	45.15
8	วังน้ำเขียว	นครราชสีมา	28.52	72.40
9	เกษตรสมบูรณ์	ชัยภูมิ	26.00	35.87
10	ชุมพลบุรี	สุรินทร์	23.96	67.66

หมายเหตุ: \*หน่วยเป็นอัตราป่วยต่อประชากรแสนคน

นางเฉลิมพร เทพหัสดิน ณ อยุธยา นักวิชาการสาธารณสุขชำนาญการ/ผู้จัดทำ  
นางนันทนา แต่ประเสริฐ นักวิชาการสาธารณสุขชำนาญการพิเศษ / ผู้ตรวจทาน



รูปที่ 1 อัตราป่วยโรคมือ เท้า ปาก จำนวนตามกลุ่มอายุ ปี พ.ศ. 2566



รูปที่ 2 จำนวนผู้ป่วยโรคมือ เท้า ปาก จำนวนรายสัปดาห์ปี พ.ศ. 2566

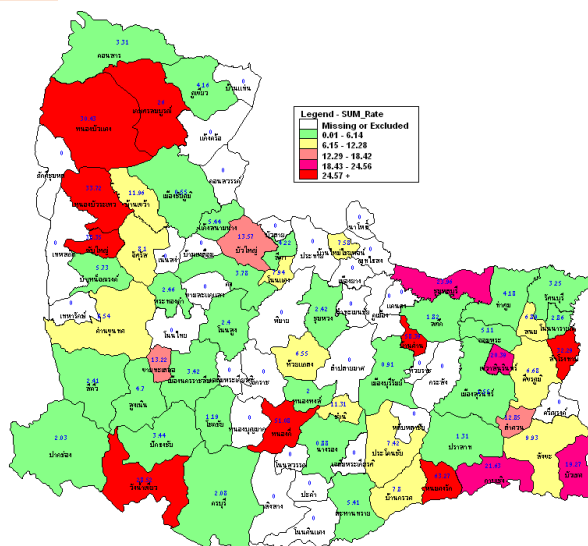
เปรียบเทียบข้อมูลค่ามัธยฐาน 5 ปี ย้อนหลัง (พ.ศ. 2561-2565)

ตารางที่ 1 อัตราป่วยโรคมือ เท้า ปาก ปี พ.ศ. 2566

และปี พ.ศ. 2565 เปรียบเทียบช่วงเวลาเดียวกันแยกรายจังหวัด

จังหวัด	ปี พ.ศ. 2566		ปี พ.ศ. 2565		อัตราป่วย 66/65 (เท่า)
	16 เม.ย.-17 มิ.ย. 66 (ราย)	อัตราป่วย*	16 เม.ย.-17 มิ.ย. 65 (ราย)	อัตราป่วย*	
สุรินทร์	132	9.59	12	0.87	11.02
ชัยภูมิ	102	9.09	7	0.62	14.66
บุรีรัมย์	86	5.44	9	0.57	9.54
นครราชสีมา	92	3.49	26	0.99	3.52

หมายเหตุ \* อัตราป่วยต่อประชากรแสนคน



รูปที่ 3 อัตราป่วยโรคมือ เท้า ปาก 8 สัปดาห์ย้อนหลัง ปี พ.ศ. 2566

จำนวนรายอำเภอ ในเขตสุขภาพที่ 9