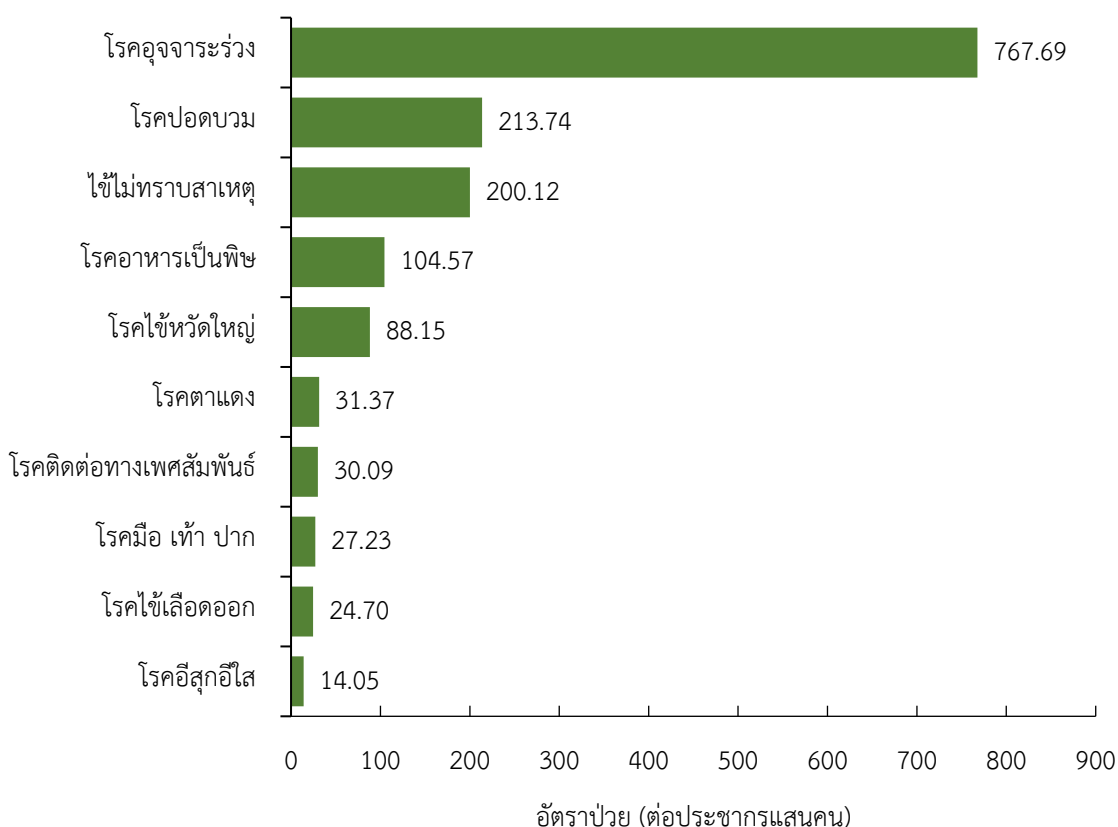


สถานการณ์โรคสำคัญที่เฝ้าระวังทางระบาดวิทยา ในพื้นที่เขตสุขภาพที่ 9 สัปดาห์ที่ 28 ปี พ.ศ. 2566 (วันที่ 9 - 15 กรกฎาคม พ.ศ. 2566)

การวิเคราะห์สถานการณ์โรคที่สำคัญในพื้นที่เขตสุขภาพที่ 9 ใช้ข้อมูลสะสมในสัปดาห์ที่ 27 (วันที่ 1 มกราคม – 8 กรกฎาคม พ.ศ. 2566) โดยเขตสุขภาพที่ 9 ได้รับรายงานผู้ป่วยในระบบเฝ้าระวัง รง.506 จากเครือข่าย 4 จังหวัด (นครราชสีมา ชัยภูมิ สุรินทร์ และบุรีรัมย์) มีรายงานผู้เสียชีวิตโรคไข้เลือดออก 2 ราย (นครราชสีมา 1 ราย และสุรินทร์ 1 ราย) ผู้เสียชีวิตโรคไข้หัดใหญ่ 1 ราย (นครราชสีมา) ผู้เสียชีวิตโรคเมลิออยด์ 1 ราย (นครราชสีมา) และผู้เสียชีวิตโรคพิษสุนัขบ้า 1 ราย (สุรินทร์)

10 อันดับโรคที่มีอัตราป่วยต่อประชากรแสนคนสูงสุด

10 อันดับโรคที่มีอัตราป่วยต่อประชากรแสนคนสูงสุด คือ โรคอุจจาระร่วง 767.69 ต่อประชากรแสนคน โรคปอดบวม 213.74 ต่อประชากรแสนคน ไข้ไม่ทราบสาเหตุ 200.12 ต่อประชากรแสนคน โรคอาหารเป็นพิษ 104.57 ต่อประชากรแสนคน โรคไข้หวัดใหญ่ 88.15 ต่อประชากรแสนคน โรคตาแดง 31.37 ต่อประชากรแสนคน โรคติดต่อทางเพศสัมพันธ์ 30.09 ต่อประชากรแสนคน โรคมือ เท้า ปาก 27.23 ต่อประชากรแสนคน โรคไข้เลือดออก 24.70 ต่อประชากรแสนคน และโรคอีสุกอีใส 14.05 ต่อประชากรแสนคน ตามลำดับ ดังรูปที่ 1



รูปที่ 1 10 อันดับโรคที่มีอัตราป่วยต่อประชากรแสนคนสูงสุดในพื้นที่เขตสุขภาพที่ 9
ที่มา: รายงาน 506 สำนักงานสาธารณสุขจังหวัดในพื้นที่ ข้อมูล ณ วันที่ 14 กรกฎาคม พ.ศ. 2566

โรคที่เป็นปัญหาทางสาธารณสุขในพื้นที่เขตสุขภาพที่ 9 มีดังนี้

สถานการณ์ทางระบาดวิทยา โรคอาหารเป็นพิษ ปี พ.ศ. 2566 สัปดาห์ที่ 28

สถานการณ์โรคอาหารเป็นพิษ ประเทศไทย

ตั้งแต่วันที่ 1 มกราคม – 11 กรกฎาคม พ.ศ. 2566 มีผู้ป่วยโรคอาหารเป็นพิษ จำนวน 50,533 ราย อัตราป่วย 76.37 ต่อประชากรแสนคน ไม่มีรายงานผู้เสียชีวิต อัตราส่วนเพศชายต่อเพศหญิง 1:1.62 พบมากที่สุดในกลุ่มอายุ 15-24 ปี ร้อยละ 13.74 รองลงมาคือ กลุ่มอายุ 25-34 ปี ร้อยละ 13.43 และกลุ่มอายุ 0 - 4 ปี ร้อยละ 11.64 ตามลำดับ

สถานการณ์โรคอาหารเป็นพิษ เขตสุขภาพที่ 9

วันที่ 1 มกราคม – 8 กรกฎาคม พ.ศ. 2566 พบผู้ป่วยสะสม 7,019 ราย อัตราป่วย 104.57 ต่อประชากรแสนคน ไม่มีรายงานผู้เสียชีวิต อัตราส่วนเพศชายต่อเพศหญิง 1:1.65 โดยสถานการณ์โรค 8 สัปดาห์ที่ผ่านมา (สัปดาห์ที่ 20 - 27) พบผู้ป่วย 1,483 ราย อัตราป่วย 22.09 ต่อประชากรแสนคน พบมากที่สุดในกลุ่มอายุ 0-4 ปี อัตราป่วย 36.00 ต่อประชากรแสนคน รองลงมาคือ กลุ่มอายุ 10-14 ปี อัตราป่วย 28.97 ต่อประชากรแสนคน และกลุ่มอายุ 15-24 ปี อัตราป่วย 28.88 ต่อประชากรแสนคน ดังรูปที่ 1

เปรียบเทียบจำนวนผู้ป่วยโรคอาหารเป็นพิษ ปี พ.ศ. 2566 กับค่ามัธยฐาน 5 ปีย้อนหลัง (พ.ศ. 2561-2565) พบความผิดปกติเนื่องจากจำนวนผู้ป่วยสูงกว่าค่ามัธยฐาน และแนวโน้มของโรคสูงกว่าปีที่ผ่านมา (พ.ศ.2565) อย่างต่อเนื่อง ในสัปดาห์ที่ 6-20 หลังจากนั้นจำนวนผู้ป่วยเริ่มลดลง ดังรูปที่ 2

จังหวัดที่มีอัตราป่วยสูงสุด 8 สัปดาห์ย้อนหลัง คือ จังหวัดสุรินทร์ 38.58 ต่อประชากรแสนคน รองลงมา คือ จังหวัดบุรีรัมย์ 19.24 ต่อประชากรแสนคน จังหวัดนครราชสีมา 17.80 ต่อประชากรแสนคน และจังหวัดชัยภูมิ 15.95 ต่อประชากรแสนคน รายละเอียดดังตารางที่ 1 อำเภอที่มีอัตราป่วยสูงสุดคือ อำเภอบ้านใหม่ไชยพจน์ จังหวัดบุรีรัมย์ 109.88 ต่อประชากรแสนคน รองลงมาคือ อำเภอสำโรงทาบ จังหวัดสุรินทร์ 104.46 ต่อประชากรแสนคน และอำเภอโนนนารายณ์ จังหวัดสุรินทร์ 94.47 ต่อประชากรแสนคน ตามลำดับ รายละเอียดดังตารางที่ 2

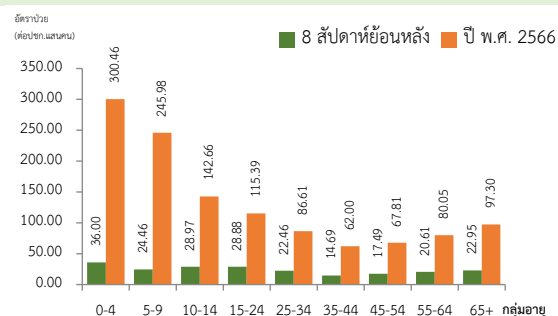
ข้อเสนอแนะ

1. ป้องกันอาหารไม่ให้เกิดการปนเปื้อน โดยการให้ความรู้แก่ผู้ปรุงในด้านวิธีการประกอบอาหาร การเก็บอาหารและพฤติกรรมอนามัยส่วนบุคคล
2. ใช้มาตรการป้องกันโดยใช้กฎหลัก 10 ประการ ในการเตรียมอาหารที่ปลอดภัย ได้แก่ เลือกอาหารที่ผ่านการเตรียมเป็นอย่างดีปรุงอาหารที่สุกควรกินอาหารที่สุกใหม่ๆระมัดระวังอาหารที่ปรุงสุกแล้วอย่าให้มีการปนเปื้อนอาหารที่ค้างมือต้องทำให้สุกใหม่ก่อนรับประทานแยกอาหารดิบและอาหารสุก ให้ระมัดระวังการปนเปื้อนล้างมือก่อนสัมผัสอาหารเข้าสู่ปากให้พิถีพิถัน เรื่องความสะอาดของห้องครัวเก็บอาหารให้ปลอดภัยจากแมลง หนู หรือสัตว์อื่นๆ และใช้น้ำสะอาด
3. เฝ้าระวังโรคอาหารเป็นพิษในสถานที่ที่มีกิจกรรมรวมตัวกัน และมีการรับประทานอาหารร่วมกัน เช่น ศูนย์พัฒนาเด็กเล็ก โรงเรียน หรือในกิจกรรมประเพณีทางศาสนาต่าง ๆ เป็นต้น

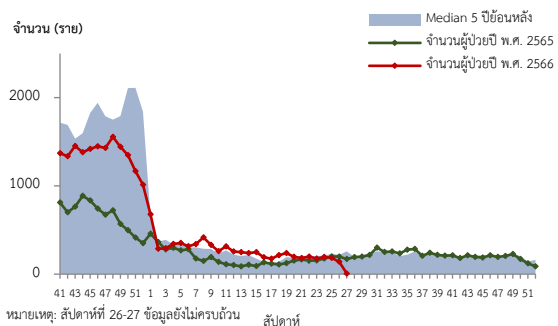
ตารางที่ 2 อัตราป่วยโรคอาหารเป็นพิษ 10 อันดับแรกในปี พ.ศ. 2566 เขตสุขภาพที่ 9 ระหว่างวันที่ 1 มกราคม – 8 กรกฎาคม พ.ศ. 2566

ลำดับ	อำเภอ	จังหวัด	8 สป.ย้อนหลัง*	สะสมปี 66*
1	บ้านใหม่ไชยพจน์	บุรีรัมย์	109.88	473.61
2	สำโรงทาบ	สุรินทร์	104.46	410.23
3	โนนนารายณ์	สุรินทร์	94.47	314.89
4	สนม	สุรินทร์	91.87	291.67
5	สูงเนิน	นครราชสีมา	72.83	266.64
6	ละหานทราย	บุรีรัมย์	58.17	205.64
7	กาบเชิง	สุรินทร์	56.57	492.48
8	สังขะ	สุรินทร์	55.75	274.93
9	วังน้ำเขียว	นครราชสีมา	54.85	182.11
10	หนองกี่	บุรีรัมย์	52.49	273.82

หมายเหตุ: *หน่วยเป็นอัตราป่วยต่อประชากรแสนคน



รูปที่ 1 อัตราป่วยโรคอาหารเป็นพิษจำแนกตามกลุ่มอายุ ปี พ.ศ. 2566 และ 8 สัปดาห์ย้อนหลัง



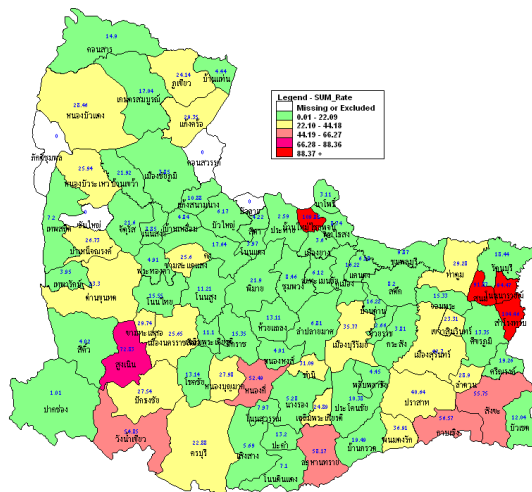
รูปที่ 2 จำนวนผู้ป่วยโรคอาหารเป็นพิษ จำนวนรายสัปดาห์ปี พ.ศ. 2566 เปรียบเทียบข้อมูลค่ามัธยฐาน 5 ปี ย้อนหลัง (พ.ศ. 2561-2565)

ตารางที่ 1 อัตราป่วยโรคอาหารเป็นพิษ ปี พ.ศ. 2566

และปี พ.ศ. 2565 เปรียบเทียบช่วงเวลาเดียวกันแยกรายจังหวัด

จังหวัด	ปี พ.ศ. 2566		ปี พ.ศ. 2565		อัตราป่วยปี 66/65 (เท่า)
	14 พ.ค. – 8 ก.ค. 66 (ราย)	อัตราป่วย*	14 พ.ค. – 8 ก.ค. 65 (ราย)	อัตราป่วย*	
สุรินทร์	531	38.58	474	34.44	1.12
บุรีรัมย์	304	19.24	265	16.77	1.15
นครราชสีมา	469	17.80	495	18.79	0.95
ชัยภูมิ	179	15.95	144	12.83	1.24

หมายเหตุ * อัตราป่วยต่อประชากรแสนคน



รูปที่ 3 อัตราป่วยโรคอาหารเป็นพิษ 8 สัปดาห์ย้อนหลัง ปี พ.ศ. 2566 จำแนกรายอำเภอ ในเขตสุขภาพที่ 9

สถานการณ์ทางระบาดวิทยา โรคไข้เลือดออก ปี พ.ศ. 2566 สัปดาห์ที่ 28

สถานการณ์โรคไข้เลือดออก ประเทศไทย

ตั้งแต่วันที่ 1 มกราคม – 11 กรกฎาคม พ.ศ.2566 พบผู้ป่วยโรคไข้เลือดออก 36,470 ราย อัตราป่วย 55.11 ต่อประชากรแสนคน ผู้เสียชีวิต 32 ราย อัตราป่วยตาย 0.05 อัตราส่วนเพศหญิงต่อเพศชาย 1:1.04 พบมากที่สุดในกลุ่มอายุ 15-24 ปี ร้อยละ 22.43 รองลงมาคือ กลุ่มอายุ 10-14 ปี ร้อยละ 20.69 และกลุ่มอายุ 25-34 ปี ร้อยละ 15.08 ตามลำดับ

สถานการณ์โรคไข้เลือดออก เขตสุขภาพที่ 9

วันที่ 1 มกราคม – 8 กรกฎาคม พ.ศ. 2566 มีผู้ป่วยสะสม 1,658 ราย อัตราป่วย 24.70 ต่อประชากรแสนคน เสียชีวิต 2 ราย อัตราป่วยตาย ร้อยละ 0.12 อัตราส่วนเพศหญิงต่อเพศชาย 1:1.07 โดยสถานการณ์โรค 8 สัปดาห์ที่ผ่านมา (สัปดาห์ที่ 20 – 27) พบผู้ป่วย 1,184 ราย อัตราป่วย 17.64 ต่อประชากรแสนคน ผู้เสียชีวิต 1 ราย อัตราป่วยตาย 0.08 ต่อประชากรแสนคน พบมากที่สุดในกลุ่มอายุ 10-14 ปี อัตราป่วย 98.22 ต่อประชากรแสนคน รองลงมาคือกลุ่มอายุ 5-9 ปี อัตราป่วย 80.33 ต่อประชากรแสนคน และกลุ่มอายุ 0-4 ปี อัตราป่วย 38.14 ต่อประชากรแสนคน ดังรูปที่ 1

เปรียบเทียบจำนวนผู้ป่วยโรคไข้เลือดออก ปี พ.ศ. 2566 กับค่ามัธยฐาน 5 ปีย้อนหลัง (พ.ศ. 2561-2565) พบความผิดปกติของการเกิดโรคเนื่องจากจำนวนผู้ป่วยสูงกว่าค่ามัธยฐาน 5 ปีย้อนหลัง ในสัปดาห์ที่ 2 -15 และมีแนวโน้มของโรคสูงกว่าปีที่ผ่านมาอย่างต่อเนื่อง ตั้งแต่สัปดาห์ที่ 1 - 26 ดังรูปที่ 2

จังหวัดที่มีอัตราป่วยสูงสุด 8 สัปดาห์ย้อนหลัง คือ จังหวัดสุรินทร์ 31.83 ต่อประชากรแสนคน รองลงมาคือ จังหวัดชัยภูมิ 18.80 ต่อประชากรแสนคน จังหวัดนครราชสีมา 15.68 ต่อประชากรแสนคน และจังหวัดบุรีรัมย์ 7.72 ต่อประชากรแสนคน ดังตารางที่ 1 อำเภอที่มีอัตราป่วยสูงที่สุดคือ อำเภอสำโรงทาบ จังหวัดสุรินทร์ 203.22 ต่อประชากรแสนคน รองลงมาคือ อำเภอเขวาสินรินทร์ จังหวัดสุรินทร์ 99.06 ต่อประชากรแสนคน และอำเภอเสิงสาง จังหวัดนครราชสีมา 75.33 ต่อประชากรแสนคน ตามลำดับ รายละเอียดดังตารางที่ 2

ข้อเสนอแนะ

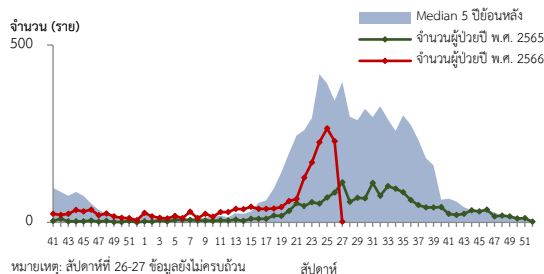
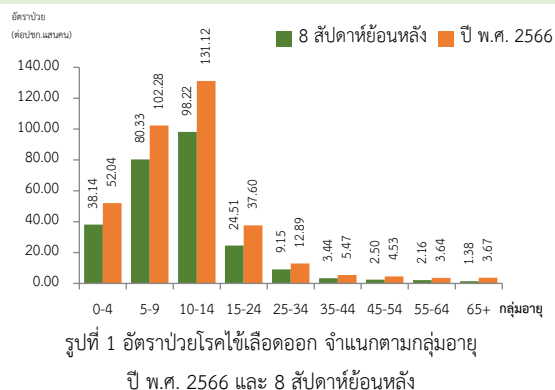
1. ฝ้าระวังผู้ป่วยโดยเฉพาะเด็กเล็กในศูนย์พัฒนาเด็กเล็กและกลุ่มนักเรียน ถ้าพบผู้ป่วยจะต้องสอบสวนโรคเฉพาะรายทุกรายและดำเนินการควบคุมโรคตามมาตรการ 0 3 7 14 21 28
2. ควบคุมค่าดัชนีลูกน้ำยุงลายไม่ให้เกินเกณฑ์มาตรฐานที่กำหนด (HI≤5, CI=0)
3. ประชาสัมพันธ์มาตรการ 3 เก็บ ป้องกัน 3 โรค และ 5ป 1ข เพื่อควบคุมโรคไข้เลือดออก
4. สร้างความเข้าใจและความตระหนักในการควบคุมป้องกันโรคไข้เลือดออกในบ้านตนเอง คนในครอบครัวต้องเป็นผู้ดูแลกันเองเป็นอันดับแรกหรือที่เรียกว่า “บ้านใครบ้านมัน”

ตารางที่ 2 อัตราป่วยโรคไข้เลือดออก 10 อันดับแรกในปี พ.ศ. 2566 เขตสุขภาพที่ 9

ระหว่างวันที่ 1 มกราคม – 8 กรกฎาคม พ.ศ. 2566

ลำดับ	อำเภอ	จังหวัด	8 สป.ย้อนหลัง*	สะสมปี 66*
1	สำโรงทาบ	สุรินทร์	203.22	248.80
2	เขวาสินรินทร์	สุรินทร์	99.06	180.64
3	เสิงสาง	นครราชสีมา	75.33	82.44
4	หนองบัวแดง	ชัยภูมิ	55.94	73.61
5	ท่าตูม	สุรินทร์	51.24	77.39
6	ซับใหญ่	ชัยภูมิ	51.13	57.52
7	ขำนิ	บุรีรัมย์	50.87	90.44
8	ด่านขุนทด	นครราชสีมา	50.48	59.80
9	รัตนบุรี	สุรินทร์	44.47	48.81
10	ลำดวน	สุรินทร์	41.75	51.39

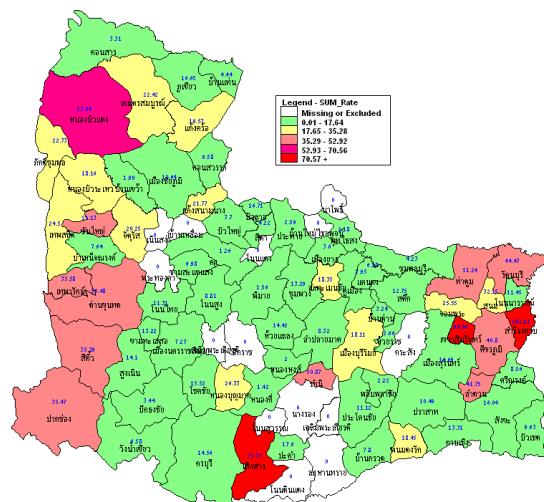
หมายเหตุ: *หน่วยเป็นอัตราป่วยต่อประชากรแสนคน



ตารางที่ 1 อัตราป่วยโรคไข้เลือดออก ปี พ.ศ. 2566 และปี พ.ศ. 2565 เปรียบเทียบช่วงเวลาเดียวกันแยกรายจังหวัด

จังหวัด	ปี พ.ศ. 2566		ปี พ.ศ. 2565		อัตราป่วย ปี 66/65 (เท่า)
	14 พ.ค. – 8 ก.ค. 66 (ราย)	อัตราป่วย*	14 พ.ค. – 8 ก.ค. 65 (ราย)	อัตราป่วย*	
สุรินทร์	438	31.83	220	15.99	1.99
ชัยภูมิ	211	18.80	70	6.24	3.01
นครราชสีมา	413	15.68	188	7.14	2.20
บุรีรัมย์	122	7.72	26	1.65	4.68

หมายเหตุ * อัตราป่วยต่อประชากรแสนคน



สถานการณ์ทางระบาดวิทยา โรคไข้หวัดใหญ่ ปี พ.ศ. 2566 สัปดาห์ที่ 28

สถานการณ์โรคไข้หวัดใหญ่ ประเทศไทย

ตั้งแต่วันที่ 1 มกราคม – 11 กรกฎาคม พ.ศ. 2566 พบผู้ป่วยโรคไข้หวัดใหญ่ 67,460 ราย อัตราป่วย 101.95 ต่อประชากรแสนคน ไม่มีรายงานผู้เสียชีวิต อัตราส่วนเพศหญิงต่อเพศชาย 1:1.03 พบมากที่สุดในกลุ่มอายุ 0-4 ปี ร้อยละ 22.44 รองลงมาคือ กลุ่มอายุ 10-14 ปี ร้อยละ 14.59 และกลุ่มอายุ 7-9 ปี ร้อยละ 14.35 ตามลำดับ

สถานการณ์โรคไข้หวัดใหญ่ เขตสุขภาพที่ 9

วันที่ 1 มกราคม – 8 กรกฎาคม พ.ศ. 2566 มีผู้ป่วยสะสม 5,917 ราย อัตราป่วย 88.15 ต่อประชากรแสนคน ไม่มีรายงานผู้เสียชีวิต อัตราส่วนเพศชายต่อเพศหญิง 1:1.04 โดยสถานการณ์โรค 8 สัปดาห์ที่ผ่านมา (สัปดาห์ที่ 20 – 27) พบผู้ป่วย 1,441 ราย อัตราป่วย 21.47 ต่อประชากรแสนคน พบมากที่สุดในกลุ่มอายุ 0-4 ปี อัตราป่วย 123.68 ต่อประชากรแสนคน รองลงมาคือ กลุ่มอายุ 5-9 ปี อัตราป่วย 98.95 ต่อประชากรแสนคน และกลุ่มอายุ 10-14 ปี อัตราป่วย 87.17 ต่อประชากรแสนคน ดังรูปที่ 1

เปรียบเทียบจำนวนผู้ป่วยโรคไข้หวัดใหญ่ปี พ.ศ. 2566 กับค่ามัธยฐาน 5 ปีย้อนหลัง (พ.ศ. 2561-2565) พบความผิดปกติของการเกิดโรค เนื่องจากมีแนวโน้มผู้ป่วยสูงกว่าปี พ.ศ.2565 อย่างต่อเนื่อง ตั้งแต่สัปดาห์ที่ 1 และสูงกว่าค่ามัธยฐาน 5 ปีย้อนหลัง ตั้งแต่สัปดาห์ที่ 6 ดังรูปที่ 2

จังหวัดที่มีอัตราป่วยสูงสุด 8 สัปดาห์ย้อนหลัง คือ จังหวัดชัยภูมิ 37.16 ต่อประชากรแสนคน รองลงมาคือ จังหวัดสุรินทร์ 23.32 ต่อประชากรแสนคน จังหวัดนครราชสีมา 17.99 ต่อประชากรแสนคน และจังหวัดบุรีรัมย์ 14.50 ต่อประชากรแสนคน รายละเอียดดังตารางที่ 1 อำเภอที่มีอัตราป่วยสูงสุดคือ อำเภอคอนสาร จังหวัดชัยภูมิ 279.78 ต่อประชากรแสนคน รองลงมาคือ อำเภอสำโรงทาบ จังหวัดสุรินทร์ 195.62 ต่อประชากรแสนคน และอำเภอปะคำ จังหวัดบุรีรัมย์ 118.81 ต่อประชากรแสนคน ตามลำดับ รายละเอียดดังตารางที่ 2

ข้อเสนอแนะ

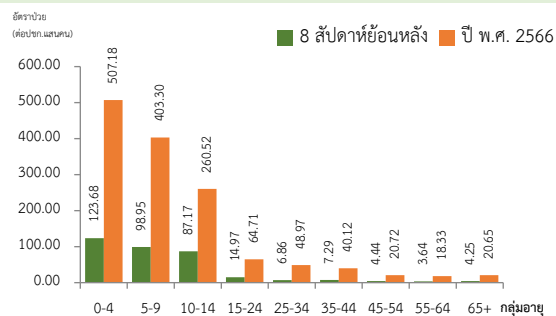
- โรคไข้หวัดใหญ่เป็นโรคที่มีวิธีการป้องกันและวิธีการรักษาที่มีประสิทธิภาพแต่ต้องเฝ้าระวังในกลุ่มผู้สูงอายุอย่างเข้มข้นเนื่องจากเป็นกลุ่มที่มีอัตราป่วยต่ำแต่มีอัตราป่วยตายสูง โดยเฉพาะกลุ่มผู้สูงอายุที่มีโรคประจำตัวด้วยโรคเรื้อรังซึ่งไม่ได้รับวัคซีนป้องกันโรคไข้หวัดใหญ่
- เฝ้าระวังผู้ป่วยที่มีอาการ ILI โดยเฉพาะกลุ่มผู้สูงอายุ ถ้าพบผู้ป่วยมีอาการเข้าได้กับโรคไข้หวัดใหญ่ ต้องตรวจทางห้องปฏิบัติการด้วย Rapid test และให้ยา Oseltamivir
- ในสถานที่ที่มีคนอยู่หนาแน่นและพักค้าง เช่น เรือนจำ ค่ายทหาร โรงเรียน การเข้าค่ายพักแรม ควรมีการคัดกรองผู้ที่มีอาการคล้ายไข้หวัดใหญ่ หากพบผู้ป่วยต้องมีการแยกผู้ป่วยทันที
- เมื่อมีผู้ป่วยโรคไข้หวัดใหญ่จะต้องดำเนินการสอบสวนโรคเฉพาะรายทุกราย และค้นหาผู้ป่วยเพิ่มเติมในพื้นที่
- ผู้ป่วยยืนยันโรคไข้หวัดใหญ่เสียชีวิตต้องมีผลตรวจทางห้องปฏิบัติการยืนยันเชื้อก่อโรค ทุกราย (รวมทั้ง Rapid test)

ตารางที่ 2 อัตราป่วยโรคไข้หวัดใหญ่ 10 อันดับแรกในปี พ.ศ. 2566 เขตสุขภาพที่ 9

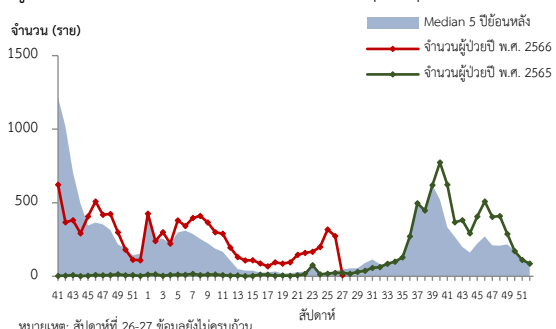
ระหว่างวันที่ 1 มกราคม – 8 กรกฎาคม พ.ศ. 2566

ลำดับ	อำเภอ	จังหวัด	8 ส.ป.ย้อนหลัง*	สะสมปี 66*
1	คอนสาร	ชัยภูมิ	279.78	394.01
2	สำโรงทาบ	สุรินทร์	195.62	782.48
3	ปะคำ	บุรีรัมย์	118.81	237.61
4	หนองบัวระเหว	ชัยภูมิ	114.14	158.24
5	บัวใหญ่	นครราชสีมา	93.74	291.10
6	จอมพระ	สุรินทร์	71.55	373.06
7	ละหานทราย	บุรีรัมย์	66.29	357.17
8	ภูเขียว	ชัยภูมิ	60.75	200.57
9	พนมดงรัก	สุรินทร์	55.36	366.45
10	เกษตรสมบูรณ์	ชัยภูมิ	51.11	68.15

หมายเหตุ: *หน่วยเป็นอัตราป่วยต่อประชากรแสนคน



รูปที่ 1 อัตราป่วยโรคไข้หวัดใหญ่จำแนกตามกลุ่มอายุ ปี พ.ศ. 2566



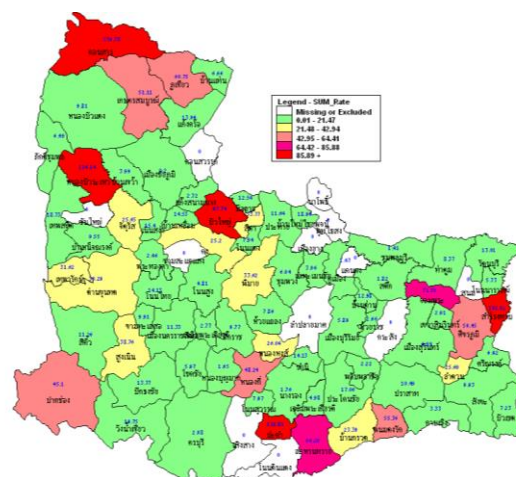
รูปที่ 2 จำนวนผู้ป่วยโรคไข้หวัดใหญ่จำแนกรายสัปดาห์ปี พ.ศ. 2566

เปรียบเทียบข้อมูลค่ามัธยฐาน 5 ปี ย้อนหลัง (พ.ศ. 2561-2565)

ตารางที่ 1 อัตราป่วยโรคไข้หวัดใหญ่ ปี พ.ศ. 2566 และปี พ.ศ. 2565 เปรียบเทียบช่วงเวลาเดียวกันแยกรายจังหวัด

จังหวัด	ปี พ.ศ. 2566		ปี พ.ศ. 2565		อัตราป่วยปี 66/65 (เท่า)
	14 พ.ค. – 8 ก.ค. 66 (ราย)	อัตราป่วย*	14 พ.ค. – 8 ก.ค. 65 (ราย)	อัตราป่วย*	
ชัยภูมิ	417	37.16	4	0.36	103.22
สุรินทร์	321	23.32	22	1.60	14.58
นครราชสีมา	474	17.99	53	2.01	8.95
บุรีรัมย์	229	14.50	95	6.01	2.41

หมายเหตุ * อัตราป่วยต่อประชากรแสนคน



รูปที่ 3 อัตราป่วยโรคไข้หวัดใหญ่ 8 สัปดาห์ย้อนหลัง ปี พ.ศ. 2566 จำแนกรายอำเภอ ในเขตสุขภาพที่ 9

สถานการณ์ทางระบาดวิทยา โรคไวรัสตับอักเสบรวม ปี พ.ศ. 2566 สัปดาห์ที่ 28

สถานการณ์โรคไวรัสตับอักเสบรวม ประเทศไทย

ตั้งแต่วันที่ 1 มกราคม – 7 กรกฎาคม พ.ศ. 2566 พบผู้ป่วยโรคตับอักเสบรวม 6,385 ราย อัตราป่วย 9.65 ต่อประชากรแสนคน ไม่มีรายงานผู้เสียชีวิต ชนิดที่พบมากที่สุดคือ ไวรัสตับอักเสบบี 4,833 ราย อัตราป่วย 7.30 ต่อประชากรแสนคน รองลงมาคือ ไวรัสตับอักเสบไม่ทราบชนิด 745 ราย อัตราป่วย 1.13 ต่อประชากรแสนคน ไวรัสตับอักเสบบี 601 ราย อัตราป่วย 0.91 ต่อประชากรแสนคน ไวรัสตับอักเสเบอ 144 ราย อัตราป่วย 0.22 ต่อประชากรแสนคน ไวรัสตับอักเสบดี 33 ราย อัตราป่วย 0.05 ต่อประชากรแสนคน และไวรัสตับอักเสบบี 29 ราย อัตราป่วย 0.04 ต่อประชากรแสนคน ตามลำดับ

สถานการณ์โรคไวรัสตับอักเสบรวม เขตสุขภาพที่ 9

วันที่ 1 มกราคม – 8 กรกฎาคม พ.ศ. 2566 พ.ศ. 2566 มีผู้ป่วยสะสม 823 ราย อัตราป่วย 12.26 ต่อประชากรแสนคน ไม่มีรายงานผู้เสียชีวิต อัตราส่วนเพศหญิงต่อเพศชาย 1:1.19 โดยสถานการณ์โรค 8 สัปดาห์ที่ผ่านมา (สัปดาห์ที่ 20 - 27) พบผู้ป่วย 109 ราย อัตราป่วย 1.59 ต่อประชากรแสนคน พบมากที่สุดในกลุ่มอายุ 55-64 ปี อัตราป่วย 3.30 ต่อประชากรแสนคน รองลงมาคือ กลุ่มอายุ 45-54 ปี อัตราป่วย 2.87 ต่อประชากรแสนคน และกลุ่มอายุ 35-44 ปี อัตราป่วย 2.13 ต่อประชากรแสนคน ดังรูปที่ 1

เปรียบเทียบจำนวนผู้ป่วยโรคไวรัสตับอักเสบรวมปี พ.ศ. 2566 กับค่ามัธยฐาน 5 ปีย้อนหลัง (พ.ศ. 2561-2565) พบความผิดปกติของการเกิดโรคเนื่องจากจำนวนผู้ป่วยสูงกว่าค่ามัธยฐาน 5 ปีย้อนหลัง และสูงกว่าปี พ.ศ.2565 ตั้งแต่สัปดาห์ที่ 10-16 และแนวโน้มจำนวนผู้ป่วยลดลงตั้งแต่สัปดาห์ที่ 21 ดังรูปที่ 2

จังหวัดที่มีอัตราป่วยสูงสุด 8 สัปดาห์ย้อนหลัง คือ จังหวัดบุรีรัมย์ 4.62 ต่อประชากรแสนคน รองลงมาคือ จังหวัดชัยภูมิ 0.89 ต่อประชากรแสนคน จังหวัดสุรินทร์ 0.73 ต่อประชากรแสนคน และจังหวัดนครราชสีมา 0.65 ต่อประชากรแสนคน รายละเอียดดังตารางที่ 1 อำเภอที่มีอัตราป่วยสูงสุดคือ อำเภอเมืองบุรีรัมย์ จังหวัดบุรีรัมย์ 9.96 ต่อประชากรแสนคน รองลงมาคือ อำเภอห้วยราช จังหวัดบุรีรัมย์ 7.99 ต่อประชากรแสนคน และอำเภอประโคนชัย จังหวัดบุรีรัมย์ 7.37 ต่อประชากรแสนคน ตามลำดับ รายละเอียดดังตารางที่ 2

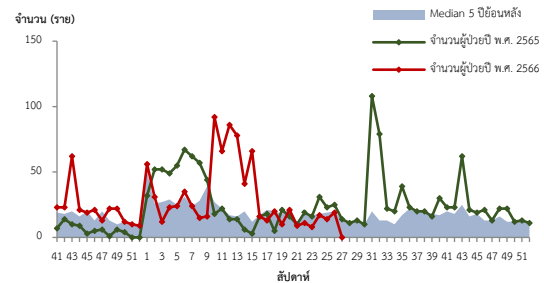
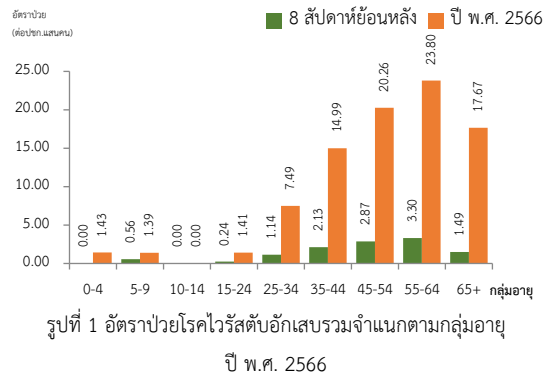
ข้อเสนอแนะ

1. แนะนำเรื่องอนามัยส่วนบุคคล เช่น การล้างมือให้สะอาด ก่อนทำสิ่งใดหลังการขับถ่าย การประกอบอาหารถูกหลักอนามัยเลือกรับประทานอาหารที่สุก น้ำดื่มที่สะอาด เป็นต้น
2. หลีกเลี่ยงการรับ การสัมผัสเลือด น้ำเหลือง สารคัดหลั่งของผู้อื่น ไม่ใช้เข็มหรือของมีคมของใช้ส่วนตัวร่วมกับผู้อื่น
3. การมีเพศสัมพันธ์ควรสวมถุงยางอนามัยทุกครั้ง
4. ฉีดวัคซีนป้องกันไวรัสตับอักเสบบีในกลุ่มทารกแรกเกิดทุกราย หรือเป็นการฉีดกระตุ้นให้กลุ่มเด็กทั่วไป เพื่อเสริมสร้างภูมิคุ้มกัน และเด็กโต วัยรุ่น ผู้ใหญ่ ที่เคยติดเชื้อไวรัสตับอักเสบบีมาแล้ว และฉีดวัคซีนป้องกันไวรัสตับอักเสบบี เอ กรณีมีการระบาดในโรงเรียน เป็นต้น

ตารางที่ 2 อัตราป่วยโรคไวรัสตับอักเสบรวม 10 อันดับแรกในปี พ.ศ. 2566 เขตสุขภาพที่ 9 ระหว่างวันที่ 1 มกราคม – 8 กรกฎาคม พ.ศ. 2566

ลำดับ	อำเภอ	จังหวัด	8 สป.ย้อนหลัง*	สะสมปี 66*
1	เมืองบุรีรัมย์	บุรีรัมย์	9.96	84.68
2	ห้วยราช	บุรีรัมย์	7.99	53.24
3	คูเมือง	บุรีรัมย์	7.37	47.19
4	ประโคนชัย	บุรีรัมย์	6.67	33.37
5	บ้านด่าน	บุรีรัมย์	6.49	64.88
6	แคนดง	บุรีรัมย์	6.18	40.16
7	หนองหงส์	บุรีรัมย์	6.01	38.06
8	เกษตรสมบูรณ์	ชัยภูมิ	4.48	8.07
9	ปะคำ	บุรีรัมย์	4.40	37.40
10	พุทไธสง	บุรีรัมย์	4.37	48.07

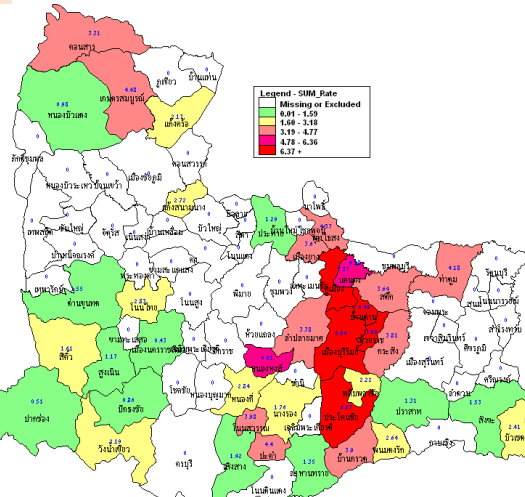
หมายเหตุ: *หน่วยเป็นอัตราป่วยต่อประชากรแสนคน



รูปที่ 2 จำนวนผู้ป่วยโรคไวรัสตับอักเสบรวมจำแนกรายสัปดาห์ ปี พ.ศ. 2566 เปรียบเทียบข้อมูลค่ามัธยฐาน 5 ปี ย้อนหลัง (พ.ศ. 2561-2565) ตารางที่ 1 อัตราป่วยโรคไวรัสตับอักเสบรวมปี พ.ศ. 2566 และปี พ.ศ. 2565 เปรียบเทียบช่วงเวลาเดียวกันแยกรายจังหวัด

จังหวัด	ปี พ.ศ. 2566		ปี พ.ศ. 2565		อัตราป่วย 66/65 (เท่า)
	14 พ.ค. – 8 ก.ค. 66		14 พ.ค. – 8 ก.ค. 65		
	Pt. (ราย)	อัตราป่วย*	Pt. (ราย)	อัตราป่วย*	
บุรีรัมย์	73	4.62	74	4.68	0.99
ชัยภูมิ	10	0.89	16	1.43	0.62
สุรินทร์	10	0.73	36	2.62	0.28
นครราชสีมา	16	0.61	29	1.10	0.55

หมายเหตุ: * อัตราป่วยต่อประชากรแสนคน



รูปที่ 3 อัตราป่วยโรคไวรัสตับอักเสบรวม 8 สัปดาห์ย้อนหลัง ปี พ.ศ. 2566 จำแนกรายอำเภอ ในเขตสุขภาพที่ 9

สถานการณ์ทางระบาดวิทยา โรคมือ เท้า ปาก ปี พ.ศ. 2566 สัปดาห์ที่ 28

สถานการณ์โรคมือ เท้า ปาก ประเทศไทย

ตั้งแต่วันที่ 1 มกราคม – 11 กรกฎาคม พ.ศ. 2566 พบผู้ป่วย 22,061 ราย อัตราป่วย 33.34 ต่อประชากรแสนคน ไม่มีรายงานผู้เสียชีวิต อัตราส่วนเพศหญิงต่อเพศชาย 1:1.78 พบมากที่สุดในกลุ่มอายุ 0-4 ปี ร้อยละ 76.71 รองลงมาคือ กลุ่มอายุ 5 ปี ร้อยละ 9.87 และกลุ่มอายุ 7-9 ปี ร้อยละ 5.57 ตามลำดับ

สถานการณ์โรคมือ เท้า ปาก เขตสุขภาพที่ 9

วันที่ 1 มกราคม – 8 กรกฎาคม พ.ศ. 2566 มีผู้ป่วยสะสม 1,828 ราย อัตราป่วย 27.23 ต่อประชากรแสนคน ไม่มีรายงานผู้เสียชีวิต อัตราส่วนเพศหญิงต่อเพศชาย 1:1.18 โดยสถานการณ์โรค 8 สัปดาห์ที่ผ่านมา (สัปดาห์ที่ 20 – 27) พบผู้ป่วย 856 ราย อัตราป่วย 12.75 ต่อประชากรแสนคน พบมากที่สุดในอายุ 2 ปี อัตราป่วย 331.53 ต่อประชากรแสนคน รองลงมาคืออายุ 3 ปี อัตราป่วย 224.47 ต่อประชากรแสนคน และอายุ 4 ปี อัตราป่วย 176.30 ต่อประชากรแสนคน ดังรูปที่ 1

เปรียบเทียบจำนวนผู้ป่วยโรคมือ เท้า ปาก ปี พ.ศ. 2566 กับค่ามัธยฐาน 5 ปีย้อนหลัง (พ.ศ. 2561-2565) พบความผิดปกติของการเกิดโรค เนื่องจากจำนวนผู้ป่วยสูงกว่าค่ามัธยฐาน 5 ปีย้อนหลัง และสูงกว่าปี พ.ศ.2565 ตั้งแต่สัปดาห์ที่ 1-26 แนวโน้มจำนวนผู้ป่วยเพิ่มขึ้นอย่างต่อเนื่องตั้งแต่สัปดาห์ที่ 20 ดังรูปที่ 2

จังหวัดที่มีอัตราป่วยสูงสุด 8 สัปดาห์ย้อนหลัง คือ จังหวัดสุรินทร์ 18.38 ต่อประชากรแสนคน รองลงมาคือ จังหวัดชัยภูมิ 15.24 ต่อประชากรแสนคน จังหวัดบุรีรัมย์ 10.63 ต่อประชากรแสนคน และจังหวัดนครราชสีมา 10.02 ต่อประชากรแสนคน รายละเอียดดังตารางที่ 1 อำเภอที่มีอัตราป่วยสูงสุดคือ อำเภอวังน้ำเขียว จังหวัดนครราชสีมา 100.93 ต่อประชากรแสนคน รองลงมาคือ อำเภอบ้านด่าน จังหวัดบุรีรัมย์ 87.59 ต่อประชากรแสนคน และอำเภอพนมดงรัก จังหวัดสุรินทร์ 73.82 ต่อประชากรแสนคน ตามลำดับ รายละเอียดดังตารางที่ 2

ข้อเสนอแนะ

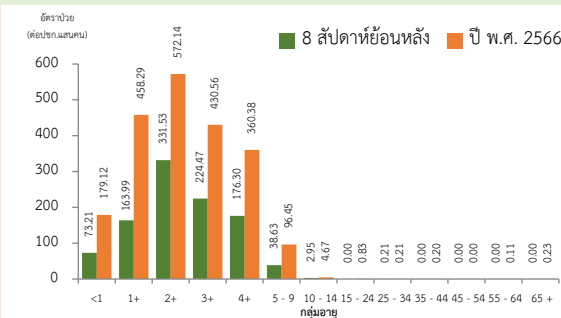
- ครูพี่เลี้ยงคัดกรองนักเรียนทุกเช้าก่อนเข้าเรียน หากพบเด็กป่วยให้แจ้งผู้ปกครองรับเด็กไปพบแพทย์หรือเจ้าหน้าที่สาธารณสุข และแจ้งเจ้าหน้าที่สาธารณสุขที่รับผิดชอบเมื่อพบนักเรียนที่มีอาการสงสัยโรคมือ เท้า ปาก
- สอนเด็กล้างมืออย่างถูกวิธี และจัดให้มีจุดล้างมือพร้อมสบู่หรือเจลล้างมือ รวมถึงทำความสะอาดเครื่องนอน ของเล่น และอุปกรณ์ที่ใช้ส่วนรวมเป็นประจำ
- ผู้ปกครองควรหมั่นสังเกตอาการบุตรหลานอย่างใกล้ชิด หากมีอาการใช้ร่วมกับแผลในปาก โดยอาจมีหรือไม่มีตุ่มน้ำที่มือหรือเท้าก็ได้ บางรายอาจมีเฉพาะไข้ ควรรีบพาไปพบแพทย์และให้หยุดเรียน จนกว่าจะหายเป็นปกติ และไม่ควรคลุกคลีกับคนอื่น ๆ ในครอบครัว หลีกเลี่ยงการพาบุตรหลานที่มีอาการป่วยไปในที่ชุมชน เช่น สนามเด็กเล่น บ้านบอล ตลาด ห้างสรรพสินค้า เป็นต้น เพื่อลดการแพร่กระจายเชื้อและป้องกันการระบาดในชุมชน

ตารางที่ 2 อัตราป่วยโรคมือ เท้า ปาก 10 อันดับแรก ในปี พ.ศ. 2566 เขตสุขภาพที่ 9 ระหว่างวันที่ 1 มกราคม – 8 กรกฎาคม พ.ศ. 2566

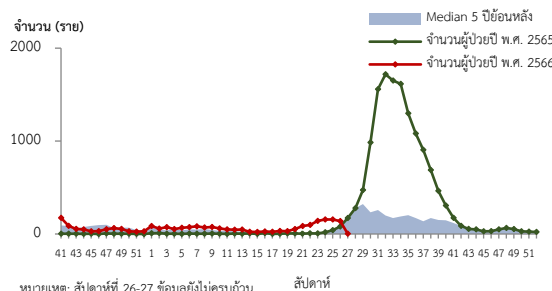
ลำดับ	อำเภอ	จังหวัด	8 ส.ป.ย้อนหลัง*	สะสมปี 66*
1	วังน้ำเขียว	นครราชสีมา	100.93	155.78
2	บ้านด่าน	บุรีรัมย์	87.59	97.32
3	พนมดงรัก	สุรินทร์	73.82	118.63
4	ซับใหญ่	ชัยภูมิ	70.30	146.99
5	เขวาสินรินทร์	สุรินทร์	64.10	78.66
6	หนองบัวแดง	ชัยภูมิ	61.83	77.54
7	หนองกี่	บุรีรัมย์	59.59	78.03
8	บ้านกรวด	บุรีรัมย์	48.07	49.37
9	ลำโรงทับ	สุรินทร์	43.68	72.17
10	เกษตรสมบูรณ์	ชัยภูมิ	43.04	52.90

หมายเหตุ: *หน่วยเป็นอัตราป่วยต่อประชากรแสนคน

นายเจริญ มาลาศรี นักวิชาการสาธารณสุขชำนาญการ / ผู้จัดการ
นางนันทนา แต่ประเสริฐ นักวิชาการสาธารณสุขชำนาญการพิเศษ / ผู้ตรวจงาน



รูปที่ 1 อัตราป่วยโรคมือ เท้า ปาก จำนวนตามกลุ่มอายุ ปี พ.ศ. 2566

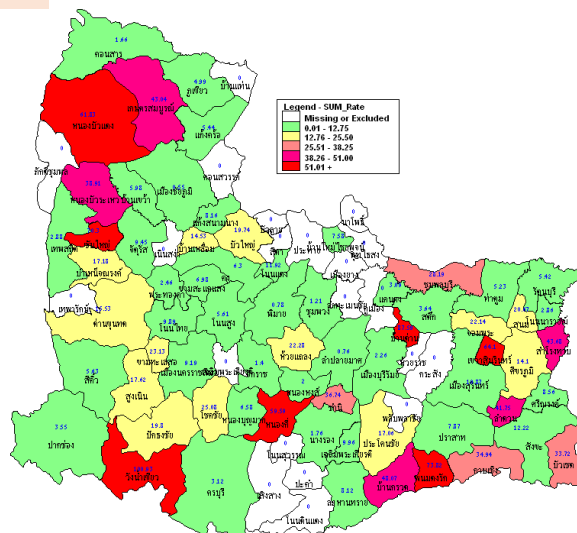


รูปที่ 2 จำนวนผู้ป่วยโรคมือ เท้า ปาก จำนวนรายสัปดาห์ปี พ.ศ. 2566

เปรียบเทียบข้อมูลค่ามัธยฐาน 5 ปีย้อนหลัง (พ.ศ. 2561-2565) ตารางที่ 1 อัตราป่วยโรคมือ เท้า ปาก ปี พ.ศ. 2566 และปี พ.ศ. 2565 เปรียบเทียบช่วงเวลาเดียวกันแยกรายจังหวัด

จังหวัด	ปี พ.ศ. 2566		ปี พ.ศ. 2565		อัตราป่วย 66/65 (เท่า)
	14 พ.ค. – 8 ก.ค. 66 (ราย)	อัตราป่วย*	14 พ.ค. – 8 ก.ค. 65 (ราย)	อัตราป่วย*	
สุรินทร์	253	18.38	103	7.48	2.46
ชัยภูมิ	171	15.24	51	4.54	3.36
บุรีรัมย์	168	10.63	79	5.00	2.13
นครราชสีมา	264	10.02	69	2.62	3.82

หมายเหตุ * อัตราป่วยต่อประชากรแสนคน



รูปที่ 3 อัตราป่วยโรคมือ เท้า ปาก 8 สัปดาห์ย้อนหลัง ปี พ.ศ. 2566 จำนวนรายอำเภอ ในเขตสุขภาพที่ 9