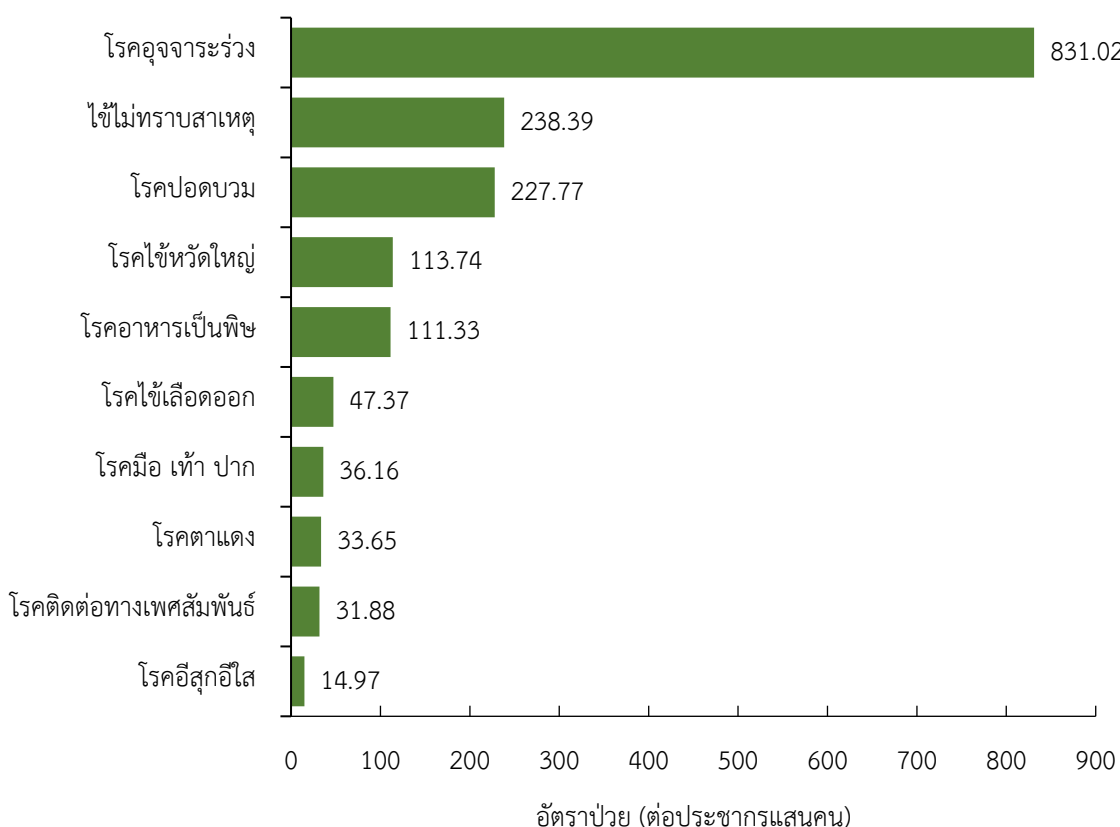


สถานการณ์โรคสำคัญที่เฝ้าระวังทางระบาดวิทยา ในพื้นที่เขตสุขภาพที่ 9 สัปดาห์ที่ 31 ปี พ.ศ. 2566 (วันที่ 30 กรกฎาคม – 5 สิงหาคม พ.ศ. 2566)

การวิเคราะห์สถานการณ์โรคที่สำคัญในพื้นที่เขตสุขภาพที่ 9 ใช้ข้อมูลสะสมในสัปดาห์ที่ 30 (วันที่ 1 มกราคม – 29 กรกฎาคม พ.ศ. 2566) โดยเขตสุขภาพที่ 9 ได้รับรายงานผู้ป่วยในระบบเฝ้าระวัง รง.506 จากเครือข่าย 4 จังหวัด (นครราชสีมา ชัยภูมิ สุรินทร์ และบุรีรัมย์) มีรายงานผู้เสียชีวิตโรคไข้เลือดออก 3 ราย (นครราชสีมา 1 ราย และสุรินทร์ 2 ราย) ผู้เสียชีวิตโรคไข้หัดใหญ่ 2 ราย (นครราชสีมา) ผู้เสียชีวิตโรคเมลิออยด์ 1 ราย (นครราชสีมา) และผู้เสียชีวิตโรคพิษสุนัขบ้า 1 ราย (สุรินทร์)

10 อันดับโรคที่มีอัตราป่วยต่อประชากรแสนคนสูงสุด

10 อันดับโรคที่มีอัตราป่วยต่อประชากรแสนคนสูงสุด คือ โรคอุจจาระร่วง 831.02 ต่อประชากรแสนคน ไข้ไม่ทราบสาเหตุ 238.39 ต่อประชากรแสนคน โรคปอดบวม 227.77 ต่อประชากรแสนคน โรคไข้หวัดใหญ่ 113.74 ต่อประชากรแสนคน โรคอาหารเป็นพิษ 111.33 ต่อประชากรแสนคน โรคไข้เลือดออก 47.37 ต่อประชากรแสนคน โรคมือ เท้า ปาก 36.16 ต่อประชากรแสนคน โรคตาแดง 33.65 ต่อประชากรแสนคน โรคติดต่อทางเพศสัมพันธ์ 31.88 ต่อประชากรแสนคน และโรคอีสุกอีใส 14.97 ต่อประชากรแสนคน ตามลำดับ ดังรูปที่ 1



รูปที่ 1 10 อันดับโรคที่มีอัตราป่วยต่อประชากรแสนคนสูงสุดในพื้นที่เขตสุขภาพที่ 9
ที่มา: รายงาน 506 สำนักงานสาธารณสุขจังหวัดในพื้นที่ ข้อมูล ณ วันที่ 4 สิงหาคม พ.ศ. 2566

โรคที่เป็นปัญหาทางสาธารณสุขในพื้นที่เขตสุขภาพที่ 9 มีดังนี้

สถานการณ์ทางระบาดวิทยา โรคอาหารเป็นพิษ ปี พ.ศ. 2566 สัปดาห์ที่ 31

สถานการณ์โรคอาหารเป็นพิษ ประเทศไทย

ตั้งแต่วันที่ 1 มกราคม - 3 สิงหาคม พ.ศ. 2566 มีผู้ป่วยโรคอาหารเป็นพิษ จำนวน 54,835 ราย อัตราป่วย 82.87 ต่อประชากรแสนคน ไม่มีรายงานผู้เสียชีวิต อัตราส่วนเพศชายต่อเพศหญิง 1:1.63 พบมากที่สุดในกลุ่มอายุ 15-24 ปี ร้อยละ 13.79 รองลงมาคือ กลุ่มอายุ 25-34 ปี ร้อยละ 13.50 และกลุ่มอายุมากกว่า 65 ปี ร้อยละ 11.83 ตามลำดับ

สถานการณ์โรคอาหารเป็นพิษ เขตสุขภาพที่ 9

วันที่ 1 มกราคม - 29 กรกฎาคม พ.ศ. 2566 พบผู้ป่วยสะสม 7,473 ราย อัตราป่วย 111.33 ต่อประชากรแสนคน ไม่มีรายงานผู้เสียชีวิต อัตราส่วนเพศชายต่อเพศหญิง 1:1.66 โดยสถานการณ์โรค 8 สัปดาห์ที่ผ่านมา (สัปดาห์ที่ 23 - 30) พบผู้ป่วย 1,323 ราย อัตราป่วย 19.71 ต่อประชากรแสนคน พบมากที่สุดในกลุ่มอายุ 0-4 ปี อัตราป่วย 35.64 ต่อประชากรแสนคน รองลงมาคือ กลุ่มอายุ 10-14 ปี อัตราป่วย 25.04 ต่อประชากรแสนคน และกลุ่มอายุ 5-9 ปี อัตราป่วย 23.63 ต่อประชากรแสนคน ดังรูปที่ 1

เปรียบเทียบจำนวนผู้ป่วยโรคอาหารเป็นพิษ ปี พ.ศ. 2566 กับค่ามัธยฐาน 5 ปีย้อนหลัง (พ.ศ. 2561-2565) พบความผิดปกติ เนื่องจากจำนวนผู้ป่วยสูงกว่าค่ามัธยฐานและแนวโน้มของโรคสูงกว่าปีที่ผ่านมา (พ.ศ. 2565) อย่างต่อเนื่องในสัปดาห์ที่ 6-24 หลังจากนั้นจำนวนผู้ป่วยเริ่มลดลง ดังรูปที่ 2

จังหวัดที่มีอัตราป่วยสูงสุด 8 สัปดาห์ย้อนหลัง คือ จังหวัดสุรินทร์ 32.19 ต่อประชากรแสนคน รองลงมา คือ จังหวัดบุรีรัมย์ 20.38 ต่อประชากรแสนคน จังหวัดนครราชสีมา 15.26 ต่อประชากรแสนคน และจังหวัดชัยภูมิ 13.90 ต่อประชากรแสนคน รายละเอียดดังตารางที่ 1 อำเภอที่มีอัตราป่วยสูงสุดคือ อำเภอบ้านใหม่ไชยพจน์ จังหวัดบุรีรัมย์ 132.61 ต่อประชากรแสนคน รองลงมาคือ อำเภอโนนารายณ์ จังหวัดสุรินทร์ 111.64 ต่อประชากรแสนคน และอำเภอสำโรงทับ จังหวัดสุรินทร์ 96.86 ต่อประชากรแสนคน ตามลำดับ รายละเอียดดังตารางที่ 2

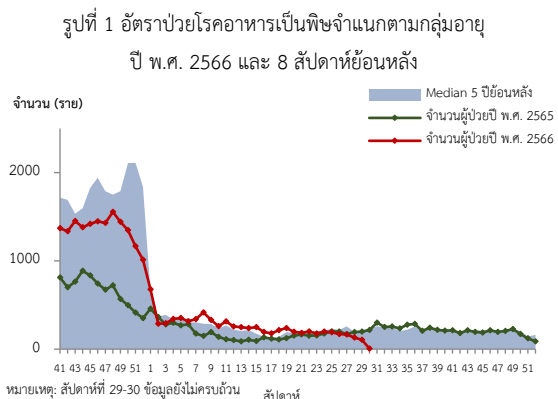
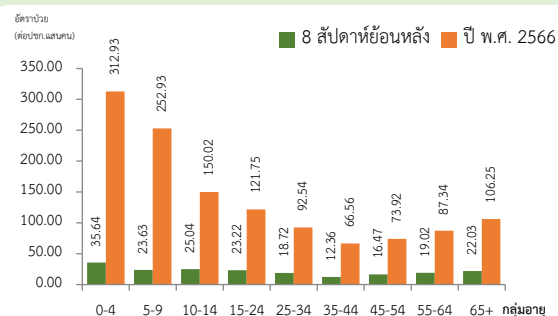
ข้อเสนอแนะ

1. ป้องกันอาหารไม่ให้เกิดการปนเปื้อน โดยการให้ความรู้แก่ผู้ปรุงในด้านวิธีการประกอบอาหาร การเก็บอาหารและพฤติกรรมอนามัยส่วนบุคคล
2. ใช้มาตรการป้องกันโดยใช้กฎหลัก 10 ประการ ในการเตรียมอาหารที่ปลอดภัย ได้แก่ เลือกอาหารที่ผ่านการเตรียมเป็นอย่างดีปรุงอาหารที่สุกควรกินอาหารที่สุกใหม่ๆ ระวังอาหารที่ปรุงสุกแล้วอย่าให้มีการปนเปื้อนอาหารที่ค้างมือต้องทำให้สุกใหม่ก่อนรับประทานแยกอาหารดิบและอาหารสุก ให้ระมัดระวังการปนเปื้อนล้างมือก่อนสัมผัสอาหารเข้าสู่ปากให้ถี่พิถีพิถัน เรื่องความสะอาดของห้องครัวเก็บอาหารให้ปลอดภัยจากแมลง หนู หรือสัตว์อื่นๆ และใช้น้ำสะอาด
3. ฝ้าระวังโรคอาหารเป็นพิษในสถานที่ที่มีกิจกรรมรวมตัวกัน และมีการรับประทานอาหารร่วมกัน เช่น ศูนย์พัฒนาเด็กเล็ก โรงเรียน หรือในกิจกรรมประเพณีทางศาสนาต่าง ๆ เป็นต้น

ตารางที่ 2 อัตราป่วยโรคอาหารเป็นพิษ 10 อันดับแรก ในปี พ.ศ. 2566 เขตสุขภาพที่ 9 ระหว่างวันที่ 1 มกราคม - 29 กรกฎาคม พ.ศ. 2566

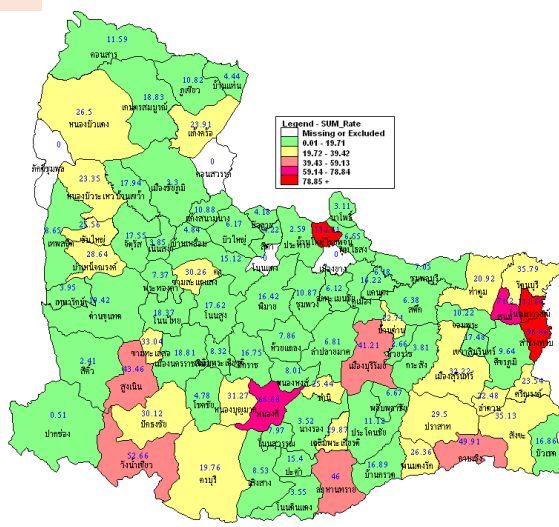
ลำดับ	อำเภอ	จังหวัด	8 สป.ย้อนหลัง*	สะสมปี 66*
1	บ้านใหม่ไชยพจน์	บุรีรัมย์	132.61	519.08
2	โนนารายณ์	สุรินทร์	111.64	372.14
3	สำโรงทับ	สุรินทร์	96.86	440.62
4	สนม	สุรินทร์	71.20	303.16
5	หนองกี่	บุรีรัมย์	66.68	303.62
6	วังน้ำเขียว	นครราชสีมา	52.66	199.66
7	กาบเชิง	สุรินทร์	49.91	505.79
8	ละหานทราย	บุรีรัมย์	46.00	219.17
9	สูงเนิน	นครราชสีมา	43.46	274.87
10	เมืองบุรีรัมย์	บุรีรัมย์	41.21	143.09

หมายเหตุ: *หน่วยเป็นอัตราป่วยต่อประชากรแสนคน



จังหวัด	ปี พ.ศ. 2566		ปี พ.ศ. 2565		อัตราป่วยปี 66/65 (เท่า)
	4 มิ.ย. - 29 ก.ค. 66 (Pt. ราย)	อัตราป่วย*	4 มิ.ย. - 29 ก.ค. 65 (Pt. ราย)	อัตราป่วย*	
สุรินทร์	443	32.19	495	35.97	0.89
บุรีรัมย์	322	20.38	313	19.81	1.03
นครราชสีมา	402	15.26	543	20.61	0.74
ชัยภูมิ	156	13.90	144	12.83	1.08

หมายเหตุ * อัตราป่วยต่อประชากรแสนคน



รูปที่ 3 อัตราป่วยโรคอาหารเป็นพิษ 8 สัปดาห์ย้อนหลัง ปี พ.ศ. 2566 จำแนกรายอำเภอ ในเขตสุขภาพที่ 9

สถานการณ์ทางระบาดวิทยา โรคไข้เลือดออก ปี พ.ศ. 2566 สัปดาห์ที่ 31

สถานการณ์โรคไข้เลือดออก ประเทศไทย

ตั้งแต่วันที่ 1 มกราคม – 3 สิงหาคม พ.ศ.2566 พบผู้ป่วยโรคไข้เลือดออก 54,148 ราย อัตราป่วย 81.83 ต่อประชากรแสนคน ผู้เสียชีวิต 44 ราย อัตราตาย 0.07 ต่อประชากรแสนคน อัตราส่วนเพศหญิงต่อเพศชาย 1:1.04 พบมากที่สุดในกลุ่มอายุ 15-24 ปี ร้อยละ 22.41 รองลงมาคือ กลุ่มอายุ 10-14 ปี ร้อยละ 20.62 และกลุ่มอายุ 25-34 ปี ร้อยละ 14.96 ตามลำดับ

สถานการณ์โรคไข้เลือดออก เขตสุขภาพที่ 9

วันที่ 1 มกราคม – 29 กรกฎาคม พ.ศ. 2566 มีผู้ป่วยสะสม 3,180 ราย อัตราป่วย 47.37 ต่อประชากรแสนคน เสียชีวิต 3 ราย อัตราป่วยตาย ร้อยละ 0.09 อัตราส่วนเพศหญิงต่อเพศชาย 1:1.11 โดยสถานการณ์โรค 8 สัปดาห์ที่ผ่านมา (สัปดาห์ที่ 23 – 30) พบผู้ป่วย 2,521 ราย อัตราป่วย 37.56 ต่อประชากรแสนคน ผู้เสียชีวิต 2 ราย อัตราป่วยตายร้อยละ 0.08 พบมากที่สุดในกลุ่มอายุ 10 -14 ปี อัตราป่วย 202.57 ต่อประชากรแสนคน รองลงมาคือกลุ่มอายุ 5-9 ปี อัตราป่วย 161.21 ต่อประชากรแสนคน และกลุ่มอายุ 0-4 ปี อัตราป่วย 73.42 ต่อประชากรแสนคน ดังรูปที่ 1

เปรียบเทียบจำนวนผู้ป่วยโรคไข้เลือดออก ปี พ.ศ. 2566 กับค่ามัธยฐาน 5 ปีย้อนหลัง (พ.ศ. 2561-2565) พบความผิดปกติของการเกิดโรคเนื่องจากจำนวนผู้ป่วยสูงกว่าค่ามัธยฐาน 5 ปีย้อนหลัง ในสัปดาห์ที่ 2-15 และ 26-28 และมีแนวโน้มของโรคสูงกว่าปีที่ผ่านมาอย่างต่อเนื่อง ตั้งแต่สัปดาห์ที่ 1 - 28 ดังรูปที่ 2

จังหวัดที่มีอัตราป่วยสูงสุด 8 สัปดาห์ย้อนหลัง คือ จังหวัดสุรินทร์ 76.80 ต่อประชากรแสนคน รองลงมาคือ จังหวัดชัยภูมิ 41.08 ต่อประชากรแสนคน จังหวัดนครราชสีมา 27.98 ต่อประชากรแสนคน และจังหวัดบุรีรัมย์ 16.84 ต่อประชากรแสนคน ดังตารางที่ 1 อำเภอที่มีอัตราป่วยสูงที่สุดคือ อำเภอสำโรงทาบ จังหวัดสุรินทร์ 446.32 ต่อประชากรแสนคน รองลงมาคือ อำเภอเขวาสินรินทร์ จังหวัดสุรินทร์ 201.03 ต่อประชากรแสนคน และอำเภอซับใหญ่ จังหวัดชัยภูมิ 146.99 ต่อประชากรแสนคน ตามลำดับ รายละเอียดดังตารางที่ 2

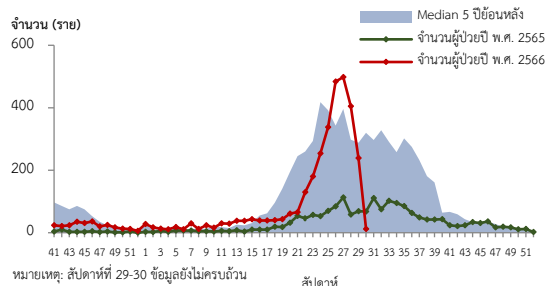
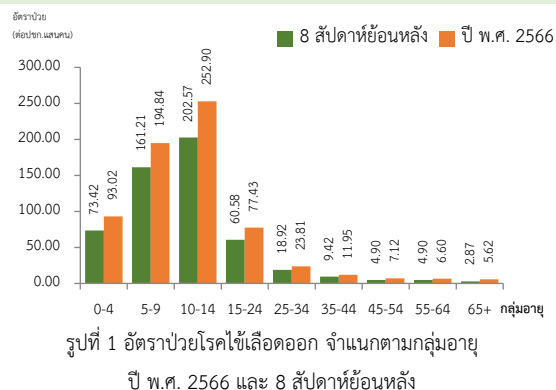
ข้อเสนอแนะ

1. ฝ้าระวังผู้ป่วยโดยเฉพาะเด็กเล็กในศูนย์พัฒนาเด็กเล็กและกลุ่มนักเรียน ถ้าพบผู้ป่วยจะต้องสอบสวนโรคเฉพาะรายทุกรายและดำเนินการควบคุมโรคตามมาตรการ 0 3 7 14 21 28
2. ควบคุมค่าดัชนีลูกน้ำยุงลายไม่ให้เกินเกณฑ์มาตรฐานที่กำหนด (HI≤5, CI=0)
3. ประชาสัมพันธ์มาตรการ 3 เก็บ ป้องกัน 3 โรค และ 5ป 1ข เพื่อควบคุมโรคไข้เลือดออก
4. สร้างความเข้าใจและความตระหนักในการควบคุมป้องกันโรคไข้เลือดออกในบ้านตนเอง คนในครอบครัวต้องเป็นผู้ดูแลตนเองเป็นอันดับแรกหรือที่เรียกว่า “บ้านใครบ้านมัน”

ตารางที่ 2 อัตราป่วยโรคไข้เลือดออก 10 อันดับแรก ในปี พ.ศ. 2566 เขตสุขภาพที่ 9 ระหว่างวันที่ 1 มกราคม – 29 กรกฎาคม พ.ศ. 2566

ลำดับ	อำเภอ	จังหวัด	8 สป.ย้อนหลัง*	สะสมปี 66*
1	สำโรงทาบ	สุรินทร์	446.32	518.49
2	เขวาสินรินทร์	สุรินทร์	201.03	303.00
3	ซับใหญ่	ชัยภูมิ	146.99	153.38
4	เสิงสาง	นครราชสีมา	140.71	154.93
5	หนองบัวแดง	ชัยภูมิ	103.05	123.67
6	จอมพระ	สุรินทร์	93.69	109.02
7	เทพารักษ์	นครราชสีมา	90.92	94.87
8	ท่าตูม	สุรินทร์	88.89	129.68
9	ศีขรภูมิ	สุรินทร์	83.09	105.34
10	แก้งสนามนาง	นครราชสีมา	81.62	87.07

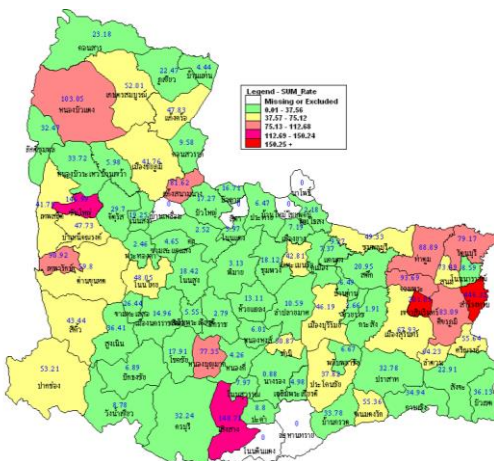
หมายเหตุ: *หน่วยเป็นอัตราป่วยต่อประชากรแสนคน



ตารางที่ 1 อัตราป่วยโรคไข้เลือดออก ปี พ.ศ. 2566 และปี พ.ศ. 2565 เปรียบเทียบช่วงเวลาเดียวกันแยกรายจังหวัด

จังหวัด	ปี พ.ศ. 2566		ปี พ.ศ. 2565		อัตราป่วย 66/65
	4 มิ.ย. – 29 ก.ค. 66 (ราย)	อัตราป่วย*	4 มิ.ย. – 29 ก.ค. 65 (ราย)	อัตราป่วย*	
สุรินทร์	1,057	76.80	275	19.98	3.84
ชัยภูมิ	461	41.08	71	6.33	6.49
นครราชสีมา	737	27.98	190	7.21	3.88
บุรีรัมย์	266	16.84	34	2.15	7.83

หมายเหตุ * อัตราป่วยต่อประชากรแสนคน



รูปที่ 3 อัตราป่วยโรคไข้เลือดออก 8 สัปดาห์ย้อนหลัง ปี พ.ศ. 2566 จำแนกรายอำเภอ ในเขตสุขภาพที่ 9

สถานการณ์ทางระบาดวิทยา โรคไข้หวัดใหญ่ ปี พ.ศ. 2566 สัปดาห์ที่ 31

สถานการณ์โรคไข้หวัดใหญ่ ประเทศไทย

ตั้งแต่วันที่ 1 มกราคม – 3 สิงหาคม พ.ศ.2566 พบผู้ป่วยโรคไข้หวัดใหญ่ 84,144 ราย อัตราป่วย 127.16 ต่อประชากรแสนคน ไม่มีรายงานผู้เสียชีวิต อัตราส่วนเพศหญิงต่อเพศชาย 1:1.04 พบมากที่สุดในกลุ่มอายุ 0-4 ปี ร้อยละ 21.44 รองลงมาคือ กลุ่มอายุ 10-14 ปี ร้อยละ 15.76 และกลุ่มอายุ 7-9 ปี ร้อยละ 14.72 ตามลำดับ

สถานการณ์โรคไข้หวัดใหญ่ เขตสุขภาพที่ 9

วันที่ 1 มกราคม – 29 กรกฎาคม พ.ศ. 2566 มีผู้ป่วยสะสม 7,635 ราย อัตราป่วย 113.74 ต่อประชากรแสนคน ไม่มีรายงานผู้เสียชีวิต อัตราส่วนเพศชายต่อเพศหญิง 1:1.02 โดยสถานการณ์โรค 8 สัปดาห์ที่ผ่านมา (สัปดาห์ที่ 23 – 30) พบผู้ป่วย 2,822 ราย อัตราป่วย 42.04 ต่อประชากรแสนคน พบมากที่สุดในกลุ่มอายุ 5-9 ปี อัตราป่วย 212.07 ต่อประชากรแสนคน รองลงมาคือ กลุ่มอายุ 0-4 ปี อัตราป่วย 191.04 ต่อประชากรแสนคน และกลุ่มอายุ 10-14 ปี อัตราป่วย 186.36 ต่อประชากรแสนคน ดังรูปที่ 1

เปรียบเทียบจำนวนผู้ป่วยโรคไข้หวัดใหญ่ ปี พ.ศ. 2566 กับค่ามัธยฐาน 5 ปีย้อนหลัง (พ.ศ. 2561-2565) พบความผิดปกติของการเกิดโรค เนื่องจากมีแนวโน้มผู้ป่วยสูงกว่าปี พ.ศ.2565 อย่างต่อเนื่อง ตั้งแต่สัปดาห์ที่ 1 และสูงกว่าค่ามัธยฐาน 5 ปีย้อนหลัง ตั้งแต่สัปดาห์ที่ 3 ดังรูปที่ 2

จังหวัดที่มีอัตราป่วยสูงสุด 8 สัปดาห์ย้อนหลัง คือ จังหวัดชัยภูมิ 66.56 ต่อประชากรแสนคน รองลงมาคือ จังหวัดสุรินทร์ 55.44 ต่อประชากรแสนคน จังหวัดนครราชสีมา 33.10 ต่อประชากรแสนคน และจังหวัดบุรีรัมย์ 27.85 ต่อประชากรแสนคน รายละเอียดดังตารางที่ 1 อำเภอที่มีอัตราป่วยสูงสุดคือ อำเภอหนองบัวระเหว จังหวัดชัยภูมิ 417.66 ต่อประชากรแสนคน รองลงมาคือ อำเภอคอนสาร จังหวัดชัยภูมิ 365.86 ต่อประชากรแสนคน และอำเภอสำโรงทาบ จังหวัดสุรินทร์ 364.65 ต่อประชากรแสนคน ตามลำดับ รายละเอียดดังตารางที่ 2

ข้อเสนอแนะ

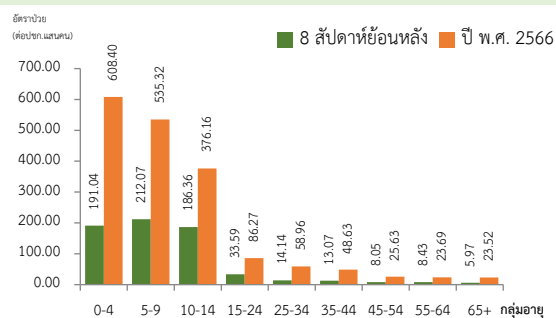
1. โรคไข้หวัดใหญ่เป็นโรคที่มีวิธีการป้องกันและวิธีการรักษาที่มีประสิทธิภาพแต่ต้องเฝ้าระวังในกลุ่มผู้สูงอายุอย่างเข้มข้นเนื่องจากเป็นกลุ่มที่มีอัตราป่วยต่ำแต่มีอัตราป่วยตายสูง โดยเฉพาะกลุ่มผู้สูงอายุที่มีโรคประจำตัวด้วยโรคเรื้อรังซึ่งไม่ได้รับวัคซีนป้องกันโรคไข้หวัดใหญ่
2. เฝ้าระวังผู้ป่วยที่มีอาการ ILI โดยเฉพาะกลุ่มผู้สูงอายุ ถ้าพบผู้ป่วยที่มีการเข้าได้กับโรคไข้หวัดใหญ่ ต้องตรวจทางห้องปฏิบัติการด้วย Rapid test และให้ยา Oseltamivir
3. ในสถานที่ที่มีคนอยู่หนาแน่นและพักค้าง เช่น เรือนจำ ค่ายทหาร โรงเรียน การเข้าค่ายพักแรม ควรมีการคัดกรองผู้ที่มีอาการคล้ายไข้หวัดใหญ่ หากพบผู้ป่วยต้องมีการแยกผู้ป่วยทันที
4. เมื่อมีผู้ป่วยโรคไข้หวัดใหญ่จะต้องดำเนินการสอบสวนโรคเฉพาะรายทุกราย และค้นหาผู้ป่วยเพิ่มเติมในพื้นที่
5. ผู้ป่วยยืนยันโรคไข้หวัดใหญ่เสียชีวิตต้องมีผลตรวจทางห้องปฏิบัติการยืนยันเชื้อก่อโรค ทุกราย (รวมทั้ง Rapid test)

ตารางที่ 2 อัตราป่วยโรคไข้หวัดใหญ่ 10 อันดับแรก ในปี พ.ศ. 2566 เขตสุขภาพที่ 9

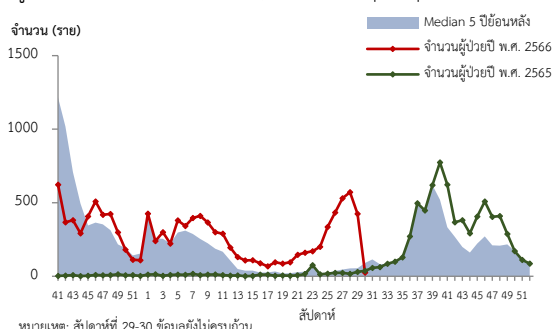
ระหว่างวันที่ 1 มกราคม – 29 กรกฎาคม พ.ศ. 2566

ลำดับ	อำเภอ	จังหวัด	8 สป.ย้อนหลัง*	สะสมปี 66*
1	หนองบัวระเหว	ชัยภูมิ	417.66	464.36
2	คอนสาร	ชัยภูมิ	365.86	518.17
3	สำโรงทาบ	สุรินทร์	364.65	995.19
4	ปะคำ	บุรีรัมย์	239.81	378.42
5	ละหานทราย	บุรีรัมย์	171.82	476.22
6	บัวใหญ่	นครราชสีมา	146.78	363.87
7	เทพารักษ์	นครราชสีมา	134.40	166.03
8	รัตนบุรี	สุรินทร์	124.73	137.74
9	ด่านขุนทด	นครราชสีมา	114.17	146.01
10	กาบเชิง	สุรินทร์	104.82	118.13

หมายเหตุ: *หน่วยเป็นอัตราป่วยต่อประชากรแสนคน



รูปที่ 1 อัตราป่วยโรคไข้หวัดใหญ่จำแนกตามกลุ่มอายุ ปี พ.ศ. 2566



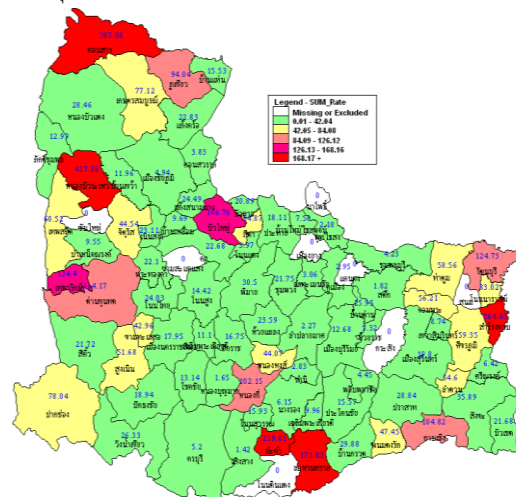
รูปที่ 2 จำนวนผู้ป่วยโรคไข้หวัดใหญ่จำแนกรายสัปดาห์ปี พ.ศ. 2566

เปรียบเทียบข้อมูลค่ามัธยฐาน 5 ปี ย้อนหลัง (พ.ศ. 2561-2565)

ตารางที่ 1 อัตราป่วยโรคไข้หวัดใหญ่ ปี พ.ศ. 2566 และปี พ.ศ. 2565 เปรียบเทียบช่วงเวลาเดียวกันแยกรายจังหวัด

จังหวัด	ปี พ.ศ. 2566		ปี พ.ศ. 2565		อัตราป่วย 66/65
	4 ม.ย. – 29 ก.ค. 66	อัตราป่วย*	4 ม.ย. – 29 ก.ค. 65	อัตราป่วย*	
ชัยภูมิ	747	66.56	5	0.45	147.91
สุรินทร์	763	55.44	24	1.74	31.86
นครราชสีมา	872	33.10	79	3.00	11.03
บุรีรัมย์	440	27.85	123	7.79	3.56

หมายเหตุ * อัตราป่วยต่อประชากรแสนคน



รูปที่ 3 อัตราป่วยโรคไข้หวัดใหญ่ 8 สัปดาห์ย้อนหลัง ปี พ.ศ. 2566

จำแนกรายอำเภอในเขตสุขภาพที่ 9

สถานการณ์ทางระบาดวิทยา โรคไวรัสตับอักเสบรวม ปี พ.ศ. 2566 สัปดาห์ที่ 31

สถานการณ์โรคไวรัสตับอักเสบรวม ประเทศไทย

ตั้งแต่วันที่ 1 มกราคม – 1 สิงหาคม พ.ศ. 2566 พบผู้ป่วยโรคตับอักเสบรวม 6,956 ราย อัตราป่วย 10.52 ต่อประชากรแสนคน ไม่มีรายงานผู้เสียชีวิต ชนิดที่พบมากที่สุดคือ ไวรัสตับอักเสบบี 5,212 ราย อัตราป่วย 7.88 ต่อประชากรแสนคน รองลงมาคือ ไวรัสตับอักเสบไม่ทราบชนิด 833 ราย อัตราป่วย 1.26 ต่อประชากรแสนคน ไวรัสตับอักเสบซี 688 ราย อัตราป่วย 1.04 ต่อประชากรแสนคน ไวรัสตับอักเสเบอ 156 ราย อัตราป่วย 0.24 ต่อประชากรแสนคน ไวรัสตับอักเสบดี 36 ราย อัตราป่วย 0.05 ต่อประชากรแสนคน และไวรัสตับอักเสบก 31 ราย อัตราป่วย 0.05 ต่อประชากรแสนคน ตามลำดับ

สถานการณ์โรคไวรัสตับอักเสบรวม เขตสุขภาพที่ 9

วันที่ 1 มกราคม – 29 กรกฎาคม พ.ศ. 2566 มีผู้ป่วยสะสม 860 ราย อัตราป่วย 12.81 ต่อประชากรแสนคน ไม่มีรายงานผู้เสียชีวิต อัตราส่วนเพศหญิงต่อเพศชาย 1:1.21 โดยสถานการณ์โรค 8 สัปดาห์ที่ผ่านมา (สัปดาห์ที่ 23 - 30) พบผู้ป่วย 104 ราย อัตราป่วย 1.55 ต่อประชากรแสนคน พบมากที่สุดในกลุ่มอายุ 55-64 ปี อัตราป่วย 3.19 ต่อประชากรแสนคน รองลงมาคือ กลุ่มอายุ 45-54 ปี อัตราป่วย 3.15 ต่อประชากรแสนคน และกลุ่มอายุ 35-44 ปี อัตราป่วย 2.33 ต่อประชากรแสนคน ดังรูปที่ 1

เปรียบเทียบจำนวนผู้ป่วยโรคไวรัสตับอักเสบรวมปี พ.ศ. 2566 กับค่ามัธยฐาน 5 ปีย้อนหลัง (พ.ศ. 2561-2565) พบความผิดปกติของการเกิดโรคเนื่องจากจำนวนผู้ป่วยใกล้เคียงกับค่ามัธยฐาน 5 ปีย้อนหลัง และสูงกว่าปี พ.ศ.2565 ตั้งแต่สัปดาห์ที่ 10-16 ดังรูปที่ 2

จังหวัดที่มีอัตราป่วยสูงสุด 8 สัปดาห์ย้อนหลัง คือ จังหวัดบุรีรัมย์ 3.92 ต่อประชากรแสนคน รองลงมาคือ จังหวัดชัยภูมิ 1.51 ต่อประชากรแสนคน จังหวัดสุรินทร์ 0.73 ต่อประชากรแสนคน และจังหวัดนครราชสีมา 0.57 ต่อประชากรแสนคน รายละเอียดดังตารางที่ 1 อำเภอที่มีอัตราป่วยสูงที่สุดคือ อำเภอเกษตรสมบูรณ์ จังหวัดชัยภูมิ 12.55 ต่อประชากรแสนคน รองลงมาคือ อำเภอบ้านใหม่ไชยพจน์ จังหวัดบุรีรัมย์ 11.37 ต่อประชากรแสนคน และอำเภอเมืองบุรีรัมย์ จังหวัดบุรีรัมย์ 9.51 ต่อประชากรแสนคน ตามลำดับ รายละเอียดดังตารางที่ 2

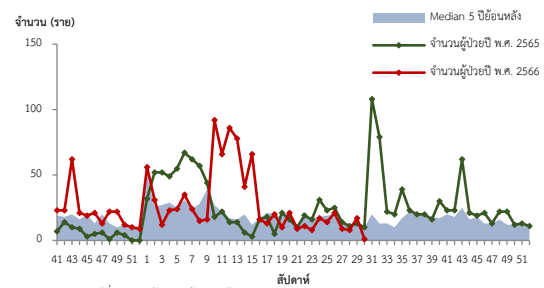
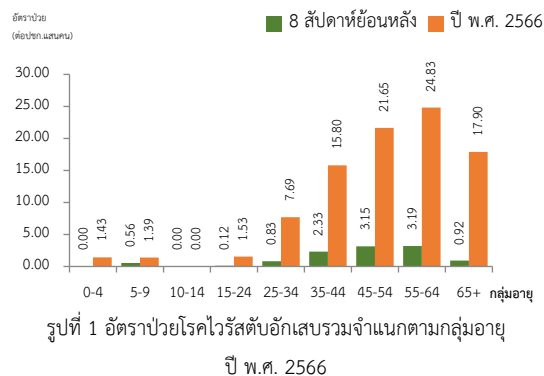
ข้อเสนอแนะ

1. แนะนำเรื่องอนามัยส่วนบุคคล เช่น การล้างมือให้สะอาด ก่อนทำสิ่งใดหลังการขับถ่าย การประกอบอาหารถูกหลักอนามัยเลือกรับประทานอาหารที่สุก น้ำดื่มที่สะอาด เป็นต้น
2. หลีกเลี่ยงการรับ การสัมผัสเลือด น้ำเหลือง สารคัดหลั่งของผู้อื่น ไม่ใช้เข็มหรือของมีคม ของใช้ส่วนตัวร่วมกับผู้อื่น
3. การมีเพศสัมพันธ์ควรสวมถุงยางอนามัยทุกครั้ง
4. ฉีดวัคซีนป้องกันไวรัสตับอักเสบบีในกลุ่มทารกแรกเกิดทุกราย หรือเป็นการฉีดกระตุ้นให้กลุ่มเด็กทั่วไป เพื่อเสริมสร้างภูมิคุ้มกัน และเด็กโต วัยรุ่น ผู้ใหญ่ ที่เคยติดเชื้อไวรัสตับอักเสบบีมาแล้ว และฉีดวัคซีนป้องกันไวรัสตับอักเสเบอ กรณีมีการระบาดในโรงเรียน เป็นต้น

ตารางที่ 2 อัตราป่วยโรคไวรัสตับอักเสบรวม 10 อันดับแรก ในปี พ.ศ. 2566 เขตสุขภาพที่ 9 ระหว่างวันที่ 1 มกราคม – 29 กรกฎาคม พ.ศ. 2566

ลำดับ	อำเภอ	จังหวัด	8 สป.ย้อนหลัง*	สะสมปี 66*
1	เกษตรสมบูรณ์	ชัยภูมิ	12.55	16.14
2	บ้านใหม่ไชยพจน์	บุรีรัมย์	11.37	56.83
3	เมืองบุรีรัมย์	บุรีรัมย์	9.51	88.75
4	แคนดง	บุรีรัมย์	6.18	40.16
5	ห้วยราช	บุรีรัมย์	5.32	53.24
6	ลำปลายมาศ	บุรีรัมย์	5.30	37.82
7	บ้านกรวด	บุรีรัมย์	5.20	25.99
8	คูเมือง	บุรีรัมย์	4.42	47.19
9	โนนไทย	นครราชสีมา	4.24	16.96
10	ท่าตูม	สุรินทร์	4.18	11.50

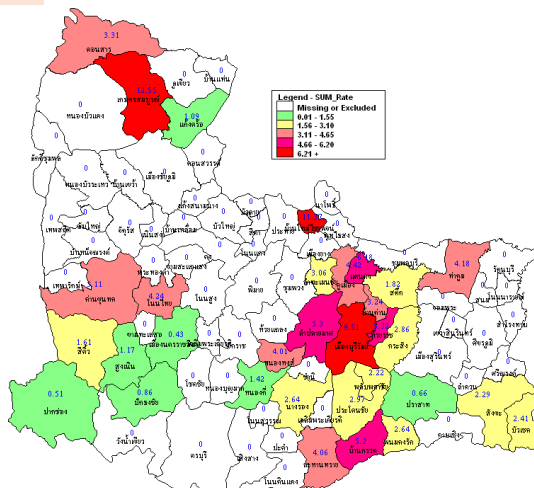
หมายเหตุ: *หน่วยเป็นอัตราป่วยต่อประชากรแสนคน



รูปที่ 2 จำนวนผู้ป่วยโรคไวรัสตับอักเสบรวมจำแนกรายสัปดาห์ ปี พ.ศ. 2566 เปรียบเทียบข้อมูลค่ามัธยฐาน 5 ปีย้อนหลัง (พ.ศ. 2561-2565) ตารางที่ 1 อัตราป่วยโรคไวรัสตับอักเสบรวมปี พ.ศ. 2566 และปี พ.ศ. 2565 เปรียบเทียบช่วงเวลาเดียวกันแยกรายจังหวัด

จังหวัด	ปี พ.ศ. 2566		ปี พ.ศ. 2565		อัตราป่วย 66/65
	4 มิ.ย. – 29 ก.ค. 66	อัตราป่วย*	4 มิ.ย. – 29 ก.ค. 65	อัตราป่วย*	
บุรีรัมย์	62 (Pt.)	3.92 (ราย)	76 (Pt.)	4.81 (ราย)	0.82
ชัยภูมิ	17	1.51	16	1.43	1.06
สุรินทร์	10	0.73	25	1.82	0.40
นครราชสีมา	15	0.57	26	0.99	0.58

หมายเหตุ * อัตราป่วยต่อประชากรแสนคน



รูปที่ 3 อัตราป่วยโรคไวรัสตับอักเสบรวม 8 สัปดาห์ย้อนหลัง ปี พ.ศ. 2566 จำแนกรายอำเภอในเขตสุขภาพที่ 9

สถานการณ์ทางระบาดวิทยา โรคมือ เท้า ปาก ปี พ.ศ. 2566 สัปดาห์ที่ 31

สถานการณ์โรคมือ เท้า ปาก ประเทศไทย

ตั้งแต่วันที่ 1 มกราคม – 2 สิงหาคม พ.ศ. 2566 พบผู้ป่วย 28,860 ราย อัตราป่วย 43.61 ต่อประชากรแสนคน ไม่มีรายงานผู้เสียชีวิต อัตราส่วนเพศหญิงต่อเพศชาย 1:1.19 พบมากที่สุดในกลุ่มอายุ 0-4 ปี ร้อยละ 76.33 รองลงมาคือ กลุ่มอายุ 5 ปี ร้อยละ 10.00 และกลุ่มอายุ 7-9 ปี ร้อยละ 5.79 ตามลำดับ

สถานการณ์โรคมือ เท้า ปาก เขตสุขภาพที่ 9

วันที่ 1 มกราคม – 29 กรกฎาคม พ.ศ. 2566 มีผู้ป่วยสะสม 2,427 ราย อัตราป่วย 36.16 ต่อประชากรแสนคน ไม่มีรายงานผู้เสียชีวิต อัตราส่วนเพศหญิงต่อเพศชาย 1:1.18 โดยสถานการณ์โรค 8 สัปดาห์ที่ผ่านมา (สัปดาห์ที่ 23 – 30) พบผู้ป่วย 1,269 ราย อัตราป่วย 18.91 ต่อประชากรแสนคน พบมากที่สุดในอายุ 2 ปี อัตราป่วย 419.66 ต่อประชากรแสนคน รองลงมาคืออายุ 3 ปี อัตราป่วย 353.11 ต่อประชากรแสนคน และอายุ 1 ปี อัตราป่วย 313.34 ต่อประชากรแสนคน ดังรูปที่ 1

เปรียบเทียบจำนวนผู้ป่วยโรคมือ เท้า ปาก ปี พ.ศ. 2566 กับค่ามัธยฐาน 5 ปีย้อนหลัง (พ.ศ. 2561-2565) พบความผิดปกติของการเกิดโรคเนื่องจากจำนวนผู้ป่วยสูงกว่าค่ามัธยฐาน 5 ปีย้อนหลัง และสูงกว่าปี พ.ศ.2565 ตั้งแต่สัปดาห์ที่ 1 - 27 แนวโน้มจำนวนผู้ป่วยเพิ่มขึ้นอย่างต่อเนื่องตั้งแต่สัปดาห์ที่ 20 ดังรูปที่ 2

จังหวัดที่มีอัตราป่วยสูงสุด 8 สัปดาห์ย้อนหลัง คือ จังหวัดสุรินทร์ 30.52 ต่อประชากรแสนคน รองลงมาคือ จังหวัดชัยภูมิ 21.74 ต่อประชากรแสนคน จังหวัดนครราชสีมา 14.58 ต่อประชากรแสนคน และจังหวัดบุรีรัมย์ 13.99 ต่อประชากรแสนคน รายละเอียดดังตารางที่ 1 อำเภอที่มีอัตราป่วยสูงสุดคือ อำเภอซับใหญ่ จังหวัดชัยภูมิ 115.04 ต่อประชากรแสนคน รองลงมาคือ อำเภอวังน้ำเขียว จังหวัดนครราชสีมา 109.70 ต่อประชากรแสนคน และอำเภอสำโรงทาบ จังหวัดสุรินทร์ 104.46 ต่อประชากรแสนคน ตามลำดับ รายละเอียดดังตารางที่ 2

ข้อเสนอแนะ

- ครูที่เลี้ยงคัดกรองนักเรียนทุกเช้าก่อนเข้าเรียน หากพบเด็กป่วยให้แจ้งผู้ปกครองรับเด็กไปพบแพทย์หรือเจ้าหน้าที่สาธารณสุข และแจ้งเจ้าหน้าที่สาธารณสุขที่รับผิดชอบเมื่อพบนักเรียนที่มีอาการสงสัยโรคมือ เท้า ปาก
- สอนเด็กล้างมืออย่างถูกวิธี และจัดให้มีจุดล้างมือพร้อมสบู่หรือเจลล้างมือ รวมถึงทำความสะอาดเครื่องนอน ของเล่น และอุปกรณ์ที่ใช้ส่วนรวมเป็นประจำ
- ผู้ปกครองควรหมั่นสังเกตอาการบุตรหลานอย่างใกล้ชิด หากมีอาการใช้ร่วมกับแผลในปาก โดยอาจมีหรือไม่มีตุ่มน้ำที่มือหรือเท้าก็ได้ บางรายอาจมีเฉพาะไข้ ควรรีบพาไปพบแพทย์และให้หยุดเรียนจนกว่าจะหายเป็นปกติ และไม่ควรคลุกคลีกับคนอื่นในครอบครัว หลีกเลี่ยงการพาบุตรหลานที่มีอาการป่วยไปในที่ชุมชน เช่น สนามเด็กเล่น บ้านบอล ตลาด ห้างสรรพสินค้า เป็นต้น เพื่อลดการแพร่กระจายเชื้อและป้องกันการระบาดในชุมชน

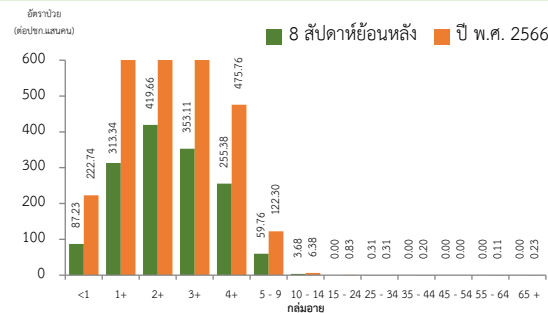
ตารางที่ 2 อัตราป่วยโรคมือ เท้า ปาก 10 อันดับแรก ในปี พ.ศ. 2566 เขตสุขภาพที่ 9

ระหว่างวันที่ 1 มกราคม – 29 กรกฎาคม พ.ศ. 2566

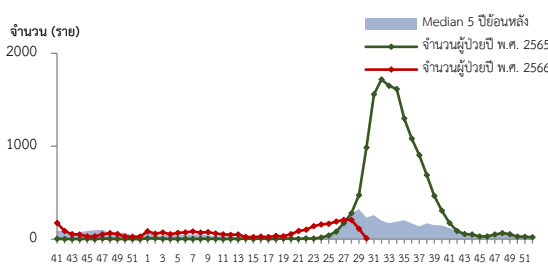
ลำดับ	อำเภอ	จังหวัด	8 สป.ย้อนหลัง*	สะสมปี 66*
1	ซับใหญ่	ชัยภูมิ	115.04	191.73
2	วังน้ำเขียว	นครราชสีมา	109.70	173.33
3	สำโรงทาบ	สุรินทร์	104.46	140.54
4	บ้านด่าน	บุรีรัมย์	100.56	113.54
5	เขวาสินรินทร์	สุรินทร์	93.23	119.45
6	บ้านกรวด	บุรีรัมย์	87.05	90.95
7	หนองบัวแดง	ชัยภูมิ	74.59	99.13
8	หนองกี่	บุรีรัมย์	68.10	104.99
9	เกษตรสมบูรณ์	ชัยภูมิ	56.49	74.43
10	พนมดงรัก	สุรินทร์	55.36	131.81

หมายเหตุ: *หน่วยเป็นอัตราป่วยต่อประชากรแสนคน

นายเจริญ มาลาศรี	นักวิชาการสาธารณสุขชำนาญการ/ ผู้จัดการ
นางนันทนา แต่ประเสริฐ	นักวิชาการสาธารณสุขชำนาญการพิเศษ / ผู้ตรวจทาน



รูปที่ 1 อัตราป่วยโรคมือ เท้า ปาก จำนวนตามกลุ่มอายุ ปี พ.ศ. 2566



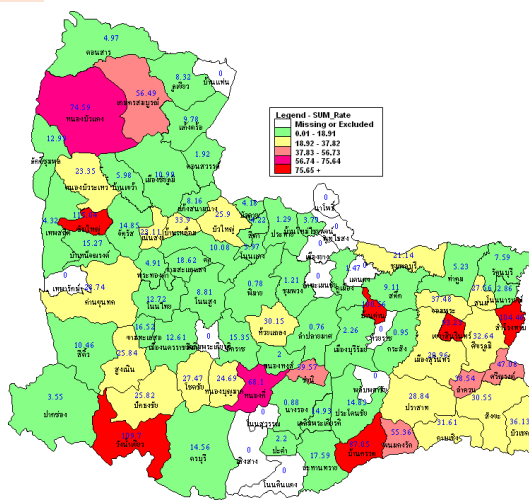
รูปที่ 2 จำนวนผู้ป่วยโรคมือ เท้า ปาก จำนวนรายสัปดาห์ปี พ.ศ. 2566

เปรียบเทียบข้อมูลค่ามัธยฐาน 5 ปีย้อนหลัง (พ.ศ. 2561-2565) ตารางที่ 1 อัตราป่วยโรคมือ เท้า ปาก ปี พ.ศ. 2566

และปี พ.ศ. 2565 เปรียบเทียบช่วงเวลาเดียวกันแยกรายจังหวัด

จังหวัด	ปี พ.ศ. 2566		ปี พ.ศ. 2565		อัตราป่วย
	4 มิ.ย. – 29 ก.ค. 66 (ราย)	อัตราป่วย*	4 มิ.ย. – 29 ก.ค. 65 (ราย)	อัตราป่วย*	
สุรินทร์	420	30.52	702	51.01	0.60
ชัยภูมิ	244	21.74	166	14.79	1.47
นครราชสีมา	384	14.58	388	14.73	0.99
บุรีรัมย์	221	13.99	671	42.47	0.33

หมายเหตุ * อัตราป่วยต่อประชากรแสนคน



รูปที่ 3 อัตราป่วยโรคมือ เท้า ปาก 8 สัปดาห์ย้อนหลัง ปี พ.ศ. 2566

จำนวนรายอำเภอ ในเขตสุขภาพที่ 9