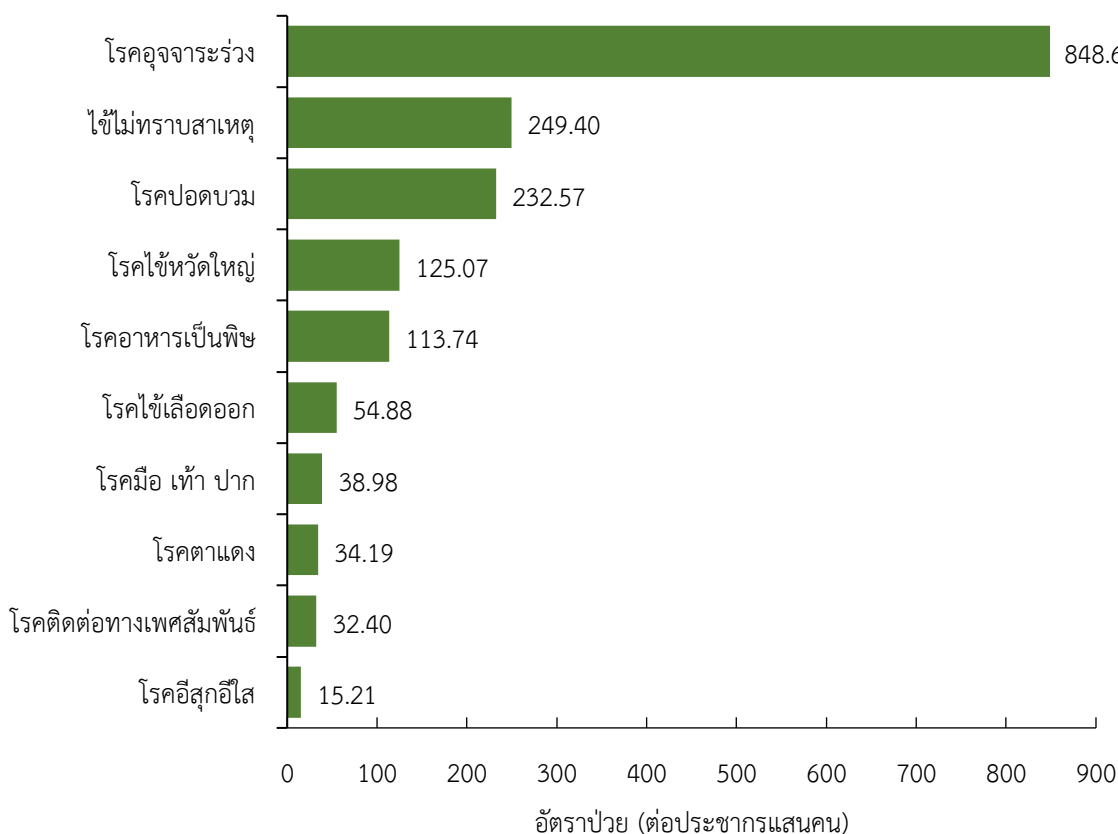


สถานการณ์โรคสำคัญที่เฝ้าระวังทางระบาดวิทยาในพื้นที่เขตสุขภาพที่ 9 สัปดาห์ที่ 32 ปี พ.ศ. 2566 (วันที่ 6 - 12 สิงหาคม พ.ศ. 2566)

การวิเคราะห์สถานการณ์โรคที่สำคัญในพื้นที่เขตสุขภาพที่ 9 ใช้ข้อมูลสะสมในสัปดาห์ที่ 31 (วันที่ 1 มกราคม – 5 สิงหาคม พ.ศ. 2566) โดยเขตสุขภาพที่ 9 ได้รับรายงานผู้ป่วยในระบบเฝ้าระวัง รง.506 จากเครือข่าย 4 จังหวัด (นครราชสีมา ชัยภูมิ สุรินทร์ และบุรีรัมย์) มีรายงานผู้เสียชีวิตโรคไข้เลือดออก 4 ราย (นครราชสีมา 1 ราย บุรีรัมย์ 1 ราย และสุรินทร์ 2 ราย) ผู้เสียชีวิตโรคไข้หวัดใหญ่ 2 ราย (นครราชสีมา) ผู้เสียชีวิตโรคเมลิออยด์ 1 ราย (นครราชสีมา) ผู้เสียชีวิตโรคไข้หวัดใหญ่ 1 ราย (นครราชสีมา) และผู้เสียชีวิตโรคพิษสุนัขบ้า 1 ราย (สุรินทร์)

10 อันดับโรคที่มีอัตราป่วยต่อประชากรแสนคนสูงสุด

10 อันดับโรคที่มีอัตราป่วยต่อประชากรแสนคนสูงสุด คือ โรคอุจจาระร่วง 848.61 ต่อประชากรแสนคน ไข้ไม่ทราบสาเหตุ 249.40 ต่อประชากรแสนคน โรคปอดบวม 232.57 ต่อประชากรแสนคน โรคไข้หวัดใหญ่ 125.07 ต่อประชากรแสนคน โรคอาหารเป็นพิษ 113.74 ต่อประชากรแสนคน โรคไข้เลือดออก 54.88 ต่อประชากรแสนคน โรคมือ เท้า ปาก 38.98 ต่อประชากรแสนคน โรคตาแดง 34.19 ต่อประชากรแสนคน โรคติดต่อทางเพศสัมพันธ์ 32.40 ต่อประชากรแสนคน และโรคอีสุกอีใส 15.21 ต่อประชากรแสนคน ตามลำดับ ดังรูปที่ 1



รูปที่ 1 10 อันดับโรคที่มีอัตราป่วยต่อประชากรแสนคนสูงสุดในพื้นที่เขตสุขภาพที่ 9
ที่มา: รายงาน 506 สำนักงานสาธารณสุขจังหวัดในพื้นที่ ข้อมูล ณ วันที่ 9 สิงหาคม พ.ศ. 2566

โรคที่เป็นปัญหาทางสาธารณสุขในพื้นที่เขตสุขภาพที่ 9 มีดังนี้

สถานการณ์ทางระบาดวิทยาโรคอาหารเป็นพิษ ปี พ.ศ. 2566 สัปดาห์ที่ 32

สถานการณ์โรคอาหารเป็นพิษประเทศไทย

ตั้งแต่วันที่ 1 มกราคม – 7 สิงหาคม พ.ศ. 2566 มีผู้ป่วยโรคอาหารเป็นพิษ จำนวน 51,808 ราย อัตราป่วย 78.29 ต่อประชากรแสนคน ไม่มีรายงานผู้เสียชีวิต อัตราส่วนเพศชายต่อเพศหญิง 1:1.64 พบมากที่สุดในกลุ่มอายุ 15-24 ปี ร้อยละ 14.11 รองลงมาคือ กลุ่มอายุ 25-34 ปี ร้อยละ 13.86 และกลุ่มอายุมากกว่า 65 ปี ร้อยละ 11.71 ตามลำดับ

สถานการณ์โรคอาหารเป็นพิษเขตสุขภาพที่ 9

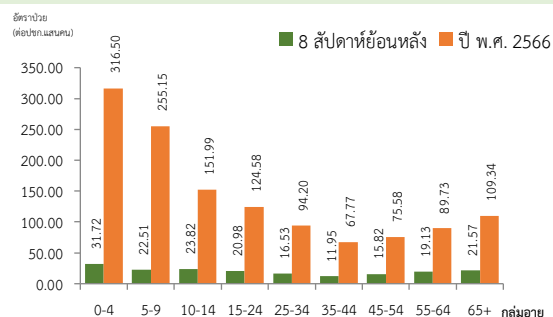
ปี พ.ศ. 2566 (วันที่ 1 มกราคม – 5 สิงหาคม พ.ศ. 2566) มีผู้ป่วยสะสม 7,615 ราย อัตราป่วย 113.69 ต่อประชากรแสนคน ไม่มีรายงานผู้เสียชีวิต อัตราส่วนเพศชายต่อเพศหญิง 1:1.67 โดยสถานการณ์โรค 8 สัปดาห์ที่ผ่านมา (สัปดาห์ที่ 24 - 31) พบผู้ป่วย 1,249 ราย อัตราป่วย 18.65 ต่อประชากรแสนคน พบมากที่สุดในกลุ่มอายุ 0-4 ปี อัตราป่วย 31.72 ต่อประชากรแสนคน รองลงมาคือ กลุ่มอายุ 10-14 ปี อัตราป่วย 23.82 ต่อประชากรแสนคน และกลุ่มอายุ 5-9 ปี อัตราป่วย 22.51 ต่อประชากรแสนคน ดังรูปที่ 1

เปรียบเทียบจำนวนผู้ป่วยโรคอาหารเป็นพิษ ปี พ.ศ. 2566 กับค่ามัธยฐาน 5 ปีย้อนหลัง (พ.ศ. 2561-2565) พบความผิดปกติเนื่องจากจำนวนผู้ป่วยสูงกว่าค่ามัธยฐานและแนวโน้มของโรคสูงกว่าปีที่ผ่านมาอย่างต่อเนื่องในสัปดาห์ที่ 6-24 หลังจากนั้นจำนวนผู้ป่วยเริ่มลดลง แล้วต่ำกว่าค่ามัธยฐานตั้งแต่สัปดาห์ที่ 24 ดังรูปที่ 2

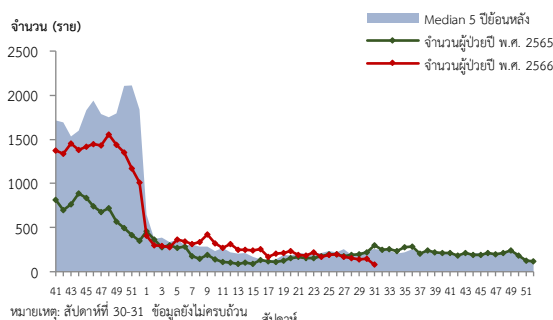
สถานการณ์จำแนกพื้นที่ที่ 8 สัปดาห์ย้อนหลังพบว่า จังหวัดที่มีอัตราป่วยสูงสุดคือ จังหวัดสุรินทร์ 30.74 ต่อประชากรแสนคน รองลงมาคือ จังหวัดบุรีรัมย์ 19.66 ต่อประชากรแสนคน จังหวัดนครราชสีมา 14.45 ต่อประชากรแสนคน และจังหวัดชัยภูมิ 12.25 ต่อประชากรแสนคน รายละเอียดดังตารางที่ 1 อำเภอที่มีอัตราป่วยสูงที่สุดคือ อำเภอบ้านใหม่ไชยพจน์ จังหวัดบุรีรัมย์ 133.42 ต่อประชากรแสนคน รองลงมาคือ อำเภอโนนนารายณ์ จังหวัดสุรินทร์ 109.13 ต่อประชากรแสนคน และอำเภอสำโรงทาบ จังหวัดสุรินทร์ 108.52 ต่อประชากรแสนคน ตามลำดับ รายละเอียดดังตารางที่ 2

ข้อเสนอแนะ

1. ป้องกันอาหารไม่ให้เกิดการปนเปื้อน โดยให้ความรู้แก่ผู้ปรุงในด้านวิธีการประกอบอาหาร การเก็บอาหารและพฤติกรรมอนามัยส่วนบุคคล
2. ใช้มาตรการป้องกันโดยใช้กฎหลัก 10 ประการในการเตรียมอาหารที่ปลอดภัยได้แก่ เลือกอาหารที่ผ่านการเตรียมเป็นอย่างดีปรุงอาหารที่สุกควรกินอาหารที่สุกใหม่ๆระมัดระวังอาหารที่ปรุงสุกแล้วอย่าให้มีการปนเปื้อนอาหารที่ค้างมือต้องทำให้สุกใหม่ก่อนรับประทานแยกอาหารดิบและอาหารสุก ให้ระมัดระวังการปนเปื้อนล้างมือก่อนจับต้องอาหารเข้าสู่ปากให้ถี่ถี่ถี่ถี่เรื่องความสะอาดของห้องครัวเก็บอาหารให้ปลอดภัยจากแมลง หนู หรือสัตว์อื่นๆ และใช้น้ำสะอาด
3. ฝ้าระวังโรคอาหารเป็นพิษในสถานที่ที่มีกิจกรรมรวมตัวกัน และมีการรับประทานอาหารร่วมกัน เช่น ศูนย์พัฒนาเด็กเล็ก โรงเรียน หรือในกิจกรรมประเพณีเทศกาลศาสนาต่างๆ



รูปที่ 1 อัตราป่วยโรคอาหารเป็นพิษจำแนกตามกลุ่มอายุ ปี พ.ศ. 2566 และ 8 สัปดาห์ย้อนหลัง



รูปที่ 2 จำนวนผู้ป่วยโรคอาหารเป็นพิษจำแนกรายสัปดาห์ปี พ.ศ. 2566 เปรียบเทียบข้อมูลค่ามัธยฐาน 5 ปี ย้อนหลัง (พ.ศ. 2561-2565)

ตารางที่ 1 อัตราป่วยโรคอาหารเป็นพิษ ปี พ.ศ. 2566 และปี พ.ศ. 2565 เปรียบเทียบช่วงเวลาเดียวกันแยกรายจังหวัด

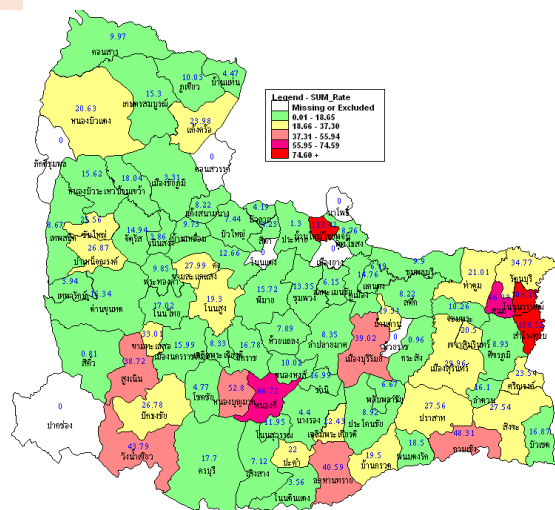
จังหวัด	ปี พ.ศ. 2566 8 สป. ย้อนหลัง (11 มิ.ย.-5 ส.ค. 66)		ปี พ.ศ. 2565 8 สป. ย้อนหลัง (11 มิ.ย.-5 ส.ค. 65)		อัตราป่วย ปี 66/65 (เท่า)
	Pt. (ราย)	อัตราป่วย*	Pt. (ราย)	อัตราป่วย*	
สุรินทร์	422	30.74	505	36.69	0.84
บุรีรัมย์	310	19.66	398	25.19	0.78
นครราชสีมา	380	14.45	576	21.87	0.66
ชัยภูมิ	137	12.25	162	14.44	0.85

หมายเหตุ * อัตราป่วยต่อประชากรแสนคน

ตารางที่ 2 อัตราป่วยโรคอาหารเป็นพิษ 10 อันดับแรก 8 สัปดาห์ย้อนหลัง เขตสุขภาพที่ 9

ลำดับ	อำเภอ	จังหวัด	8 สป.ย้อนหลัง*	สะสมปี 66*
1	บ้านใหม่ไชยพจน์	บุรีรัมย์	133.42	541.32
2	โนนนารายณ์	สุรินทร์	109.13	393.44
3	สำโรงทาบ	สุรินทร์	108.52	472.17
4	สนม	สุรินทร์	66.93	304.63
5	หนองกี่	บุรีรัมย์	66.72	313.75
6	หนองบุญมาก	นครราชสีมา	52.80	221.08
7	กาบเชิง	สุรินทร์	48.31	514.77
8	วังน้ำเขียว	นครราชสีมา	43.79	201.45
9	ละหานทราย	บุรีรัมย์	40.59	219.18
10	เมืองบุรีรัมย์	บุรีรัมย์	39.02	150.16

หมายเหตุ: *หน่วยเป็นอัตราป่วยต่อประชากรแสนคน



รูปที่ 3 อัตราป่วยโรคอาหารเป็นพิษ 8 สัปดาห์ย้อนหลัง จำแนกรายอำเภอ ในเขตสุขภาพที่ 9

สถานการณ์ทางระบาดวิทยาโรคไข้เลือดออก ปี พ.ศ. 2566 สัปดาห์ที่ 32

สถานการณ์โรคไข้เลือดออกประเทศไทย

ตั้งแต่วันที่ 1 มกราคม – 8 สิงหาคม พ.ศ.2566 พบผู้ป่วยโรคไข้เลือดออก 59,372 ราย อัตราป่วย 89.72 ต่อประชากรแสนคน ผู้เสียชีวิต 49 ราย อัตราตาย 0.07 ต่อประชากรแสนคน อัตราส่วนเพศหญิงต่อเพศชาย 1:1.03 พบมากที่สุดในกลุ่มอายุ 15-24 ปี ร้อยละ 22.34 รองลงมาคือ กลุ่มอายุ 10-14 ปี ร้อยละ 20.62 และกลุ่มอายุ 25-34 ปี ร้อยละ 15.00 ตามลำดับ

สถานการณ์โรคไข้เลือดออกเขตสุขภาพที่ 9

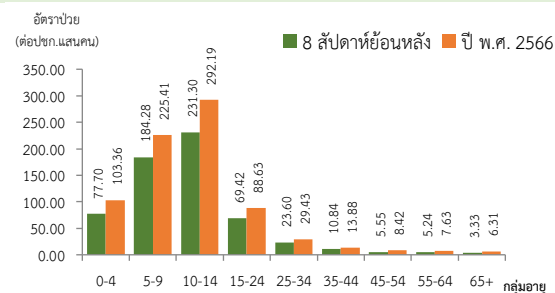
ปี พ.ศ. 2566 (วันที่ 1 มกราคม - 5 สิงหาคม พ.ศ. 2566) มีผู้ป่วยสะสม 3,676 ราย อัตราป่วย 54.88 ต่อประชากรแสนคน มีรายงานผู้เสียชีวิต 4 ราย อัตราป่วยตายร้อยละ 0.14 อัตราส่วนเพศหญิงต่อเพศชาย 1:1.13 โดยสถานการณ์โรค 8 สัปดาห์ที่ผ่านมา (สัปดาห์ที่ 24 - 31) พบผู้ป่วย 2,881 ราย อัตราป่วย 43.01 ต่อประชากรแสนคน พบมากที่สุดในกลุ่มอายุ 10-14 ปี อัตราป่วย 231.30 ต่อประชากรแสนคน รองลงมาคือ กลุ่มอายุ 5-9 ปี อัตราป่วย 184.28 ต่อประชากรแสนคน และกลุ่มอายุ 0-4 ปี อัตราป่วย 77.70 ต่อประชากรแสนคน ดังรูปที่ 1

เปรียบเทียบจำนวนผู้ป่วยโรคไข้เลือดออกปี พ.ศ. 2566 กับค่ามัธยฐาน 5 ปีย้อนหลัง (พ.ศ. 2561-2565) พบความผิดปกติของการเกิดโรคเนื่องจากจำนวนผู้ป่วยมากกว่าปี พ.ศ.2565 ตั้งแต่สัปดาห์ที่ 2 มากกว่าค่ามัธยฐานตั้งแต่สัปดาห์ที่ 26 และมีแนวโน้มสูงขึ้นตั้งแต่สัปดาห์ที่ 21 ดังรูปที่ 2

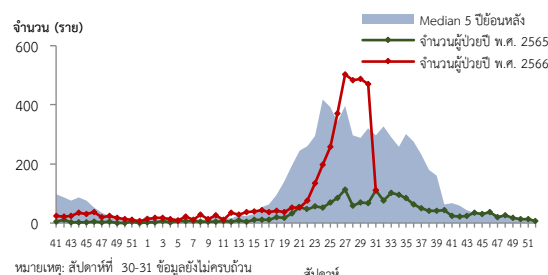
สถานการณ์จำแนกพื้นที่ 8 สัปดาห์ย้อนหลังพบว่า จังหวัดที่มีอัตราป่วยสูงสุดคือ จังหวัดสุรินทร์ 87.62 ต่อประชากรแสนคน รองลงมาคือ จังหวัดชัยภูมิ 49.91 ต่อประชากรแสนคน จังหวัดนครราชสีมา 30.95 ต่อประชากรแสนคน และจังหวัดบุรีรัมย์ 19.40 ต่อประชากรแสนคน รายละเอียดดังตารางที่ 1 อำเภอที่มีอัตราป่วยสูงสุดคือ อำเภอสำโรงทาบ จังหวัดสุรินทร์ 525.47 ต่อประชากรแสนคน รองลงมาคือ อำเภอเวียงอินทร์ จังหวัดสุรินทร์ 254.80 ต่อประชากรแสนคน และอำเภอซับใหญ่ จังหวัดชัยภูมิ 146.98 ต่อประชากรแสนคน ตามลำดับรายละเอียดดังตารางที่ 2

ข้อเสนอแนะ

1. เฝ้าระวังผู้ป่วยโดยเฉพาะเด็กเล็กในศูนย์พัฒนาเด็กเล็กและกลุ่มนักเรียน ถ้าพบผู้ป่วยจะต้องสอบสวนโรคเฉพาะรายทุกราย และดำเนินการควบคุมโรคตามมาตรการ 0 3 7
2. ควบคุมค่าดัชนีลูกน้ำยุงลายไม่ให้เกินเกณฑ์มาตรฐานที่กำหนด (HI≤5, CI=0)
3. ประชาสัมพันธ์มาตรการ 3 เก็บ ป้องกัน 3 โรค และ 5ป 1ข เพื่อควบคุมโรคไข้เลือดออก
4. สร้างความเข้าใจและความตระหนักในการควบคุม ป้องกันโรคไข้เลือดออกในบ้านตนเองคนในครอบครัวต้องเป็นผู้ดูแลกันเองเป็นอันดับแรกหรือที่เรียกว่า “บ้านใครบ้านมัน”



รูปที่ 1 อัตราป่วยโรคไข้เลือดออกจำแนกตามกลุ่มอายุ ปี พ.ศ. 2566 และ 8 สัปดาห์ย้อนหลัง



รูปที่ 2 จำนวนผู้ป่วยโรคไข้เลือดออกจำแนกรายสัปดาห์ปี พ.ศ. 2566 เปรียบเทียบข้อมูลค่ามัธยฐาน 5 ปี ย้อนหลัง (พ.ศ. 2561-2565)

ตารางที่ 1 อัตราป่วยโรคไข้เลือดออก ปี พ.ศ. 2566 และปี พ.ศ. 2565 เปรียบเทียบช่วงเวลาเดียวกันแยกรายจังหวัด

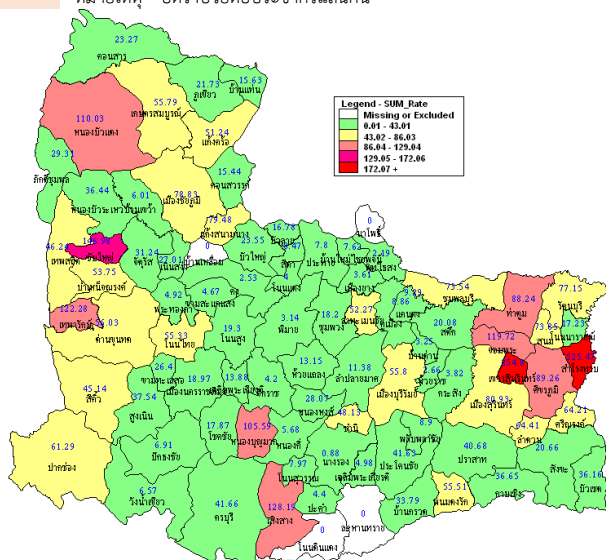
จังหวัด	ปี พ.ศ. 2566 8 สป. ย้อนหลัง (11 มิ.ย.-5 ส.ค. 66)		ปี พ.ศ. 2565 8 สป. ย้อนหลัง (11 มิ.ย.-5 ส.ค. 65)		อัตราป่วย ปี 66/65 (เท่า)
	Pt. (ราย)	อัตราป่วย*	Pt. (ราย)	อัตราป่วย*	
สุรินทร์	1203	87.62	289	21.00	4.17
ชัยภูมิ	558	49.91	72	6.42	7.78
นครราชสีมา	814	30.95	216	8.20	3.77
บุรีรัมย์	306	19.40	41	2.60	7.48

หมายเหตุ * อัตราป่วยต่อประชากรแสนคน

ตารางที่ 2 อัตราป่วยโรคไข้เลือดออก 10 อันดับแรก 8 สัปดาห์ย้อนหลัง เขตสุขภาพที่ 9

ลำดับ	อำเภอ	จังหวัด	8 สป.ย้อนหลัง*	สะสมปี 66*
1	สำโรงทาบ	สุรินทร์	525.47	626.38
2	เวียงอินทร์	สุรินทร์	254.80	360.23
3	ซับใหญ่	ชัยภูมิ	146.98	159.76
4	เสิงสาง	นครราชสีมา	128.19	156.68
5	เทพารักษ์	นครราชสีมา	122.28	126.23
6	จอมพระ	สุรินทร์	119.72	138.53
7	หนองบัวแดง	ชัยภูมิ	110.03	134.59
8	หนองบุญมาก	นครราชสีมา	105.59	125.39
9	ศีขรภูมิ	สุรินทร์	89.26	119.01
10	ท่าตูม	สุรินทร์	88.24	132.36

หมายเหตุ: *หน่วยเป็นอัตราป่วยต่อประชากรแสนคน



รูปที่ 3 อัตราป่วยโรคไข้เลือดออก 8 สัปดาห์ย้อนหลัง จำแนกรายอำเภอ ในเขตสุขภาพที่ 9

สถานการณ์ทางระบาดวิทยาโรคไข้หวัดใหญ่ ปี พ.ศ. 2566 สัปดาห์ที่ 32

สถานการณ์โรคไข้หวัดใหญ่ประเทศไทย

ตั้งแต่วันที่ 1 มกราคม – 8 สิงหาคม พ.ศ.2566 พบผู้ป่วยโรคไข้หวัดใหญ่ 88,354 ราย อัตราป่วย 133.52 ต่อประชากรแสนคน ไม่มีรายงานผู้เสียชีวิต อัตราส่วนเพศหญิงต่อเพศชาย 1:1.04 พบมากที่สุดในกลุ่มอายุ 0-4 ปี ร้อยละ 21.16 รองลงมาคือ กลุ่มอายุ 10-14 ปี ร้อยละ 15.87 และกลุ่มอายุ 7-9 ปี ร้อยละ 14.67 ตามลำดับ

สถานการณ์โรคไข้หวัดใหญ่เขตสุขภาพที่ 9

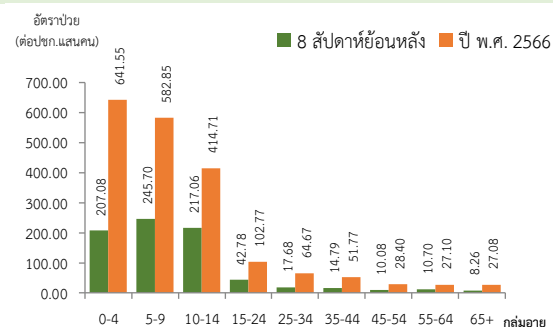
ปี พ.ศ. 2566 (วันที่ 1 มกราคม - 5 สิงหาคม พ.ศ. 2566) มีผู้ป่วยสะสม 8,372 ราย อัตราป่วย 125.00 ต่อประชากรแสนคน มีรายงานผู้เสียชีวิต 1 ราย อัตราป่วยตาร้อยละ 0.03 อัตราส่วนเพศหญิงต่อเพศชาย 1:1.01 โดยสถานการณ์โรค 8 สัปดาห์ที่ผ่านมา (สัปดาห์ที่ 24 - 31) พบผู้ป่วย 3,303 ราย อัตราป่วย 49.31 ต่อประชากรแสนคน พบมากที่สุดในกลุ่มอายุ 5-9 ปี อัตราป่วย 245.70 ต่อประชากรแสนคน รองลงมาคือ กลุ่มอายุ 10-14 ปี อัตราป่วย 217.06 ต่อประชากรแสนคน และกลุ่มอายุ 0-4 ปี อัตราป่วย 207.08 ต่อประชากรแสนคน ดังรูปที่ 1

เปรียบเทียบจำนวนผู้ป่วยโรคไข้หวัดใหญ่ปี พ.ศ. 2566 กับค่ามัธยฐาน 5 ปีย้อนหลัง (พ.ศ. 2561-2565) พบความผิดปกติของการเกิดโรคเนื่องจากมีผู้ป่วยมากกว่าค่ามัธยฐานตั้งแต่สัปดาห์ที่ 6 และมีแนวโน้มผู้ป่วยเพิ่มสูงขึ้นตั้งแต่สัปดาห์ที่ 21 ดังรูปที่ 2

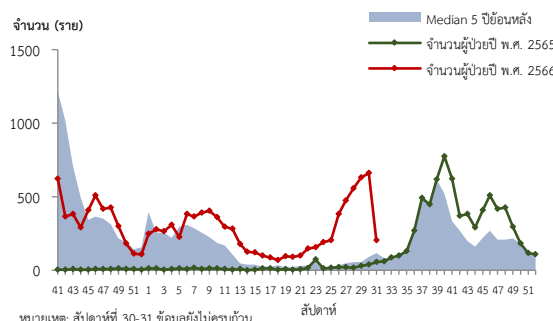
สถานการณ์จำแนกพื้นที่ 8 สัปดาห์ย้อนหลังพบว่า จังหวัดที่มีอัตราป่วยสูงสุดคือ จังหวัดชัยภูมิ 70.13 ต่อประชากรแสนคน รองลงมาคือ จังหวัดสุรินทร์ 67.16 ต่อประชากรแสนคน จังหวัดนครราชสีมา 41.60 ต่อประชากรแสนคน และจังหวัดบุรีรัมย์ 31.90 ต่อประชากรแสนคน รายละเอียดดังตารางที่ 1 อำเภอที่มีอัตราป่วยสูงสุดคือ อำเภอหนองบัวระเหว จังหวัดชัยภูมิ 504.96 ต่อประชากรแสนคน รองลงมาคือ อำเภอสำโรงทาบ จังหวัดสุรินทร์ 418.86 ต่อประชากรแสนคน และอำเภอคอนสาร จังหวัดชัยภูมิ 340.80 ต่อประชากรแสนคน ตามลำดับ รายละเอียดดังตารางที่ 2

ข้อเสนอแนะ

1. โรคไข้หวัดใหญ่เป็นโรคที่มีวิธีการป้องกันและวิธีการรักษาที่มีประสิทธิภาพแต่ต้องเฝ้าระวังในกลุ่มผู้สูงอายุอย่างเข้มข้นเนื่องจากเป็นกลุ่มที่มีอัตราป่วยต่ำแต่มีอัตราป่วยตายสูง โดยเฉพาะกลุ่มผู้สูงอายุที่มีโรคประจำตัวด้วยโรคเรื้อรังซึ่งไม่ได้รับวัคซีนป้องกันโรคไข้หวัดใหญ่
2. เฝ้าระวังผู้ป่วยที่มีอาการ ILI โดยเฉพาะกลุ่มผู้สูงอายุถ้าพบผู้ป่วยที่มีอาการเข้าได้กับโรคไข้หวัดใหญ่ต้องตรวจทางห้องปฏิบัติการด้วย Rapid test และให้ยา Oseltamivir
3. ในสถานที่ที่มีคนอยู่หนาแน่นและพักค้าง เช่น เรือนจำ ค่ายทหาร โรงเรียน การเข้าค่ายพักแรมควรมีการคัดกรองผู้ที่มีอาการคล้ายไข้หวัดใหญ่ หากพบผู้ป่วยต้องมีการแยกผู้ป่วยทันที
4. เมื่อมีผู้ป่วยโรคไข้หวัดใหญ่จะต้องดำเนินการสอบสวนโรคเฉพาะรายทุกราย และค้นหาผู้ป่วยเพิ่มเติมในพื้นที่
5. ผู้ป่วยยืนยันโรคไข้หวัดใหญ่เสียชีวิตต้องมีผลทางห้องปฏิบัติการยืนยันเชื้อก่อโรคทุกราย (รวมทั้ง Rapid test)



รูปที่ 1 อัตราป่วยโรคไข้หวัดใหญ่จำแนกตามกลุ่มอายุ ปี พ.ศ. 2566 และ 8 สัปดาห์ย้อนหลัง



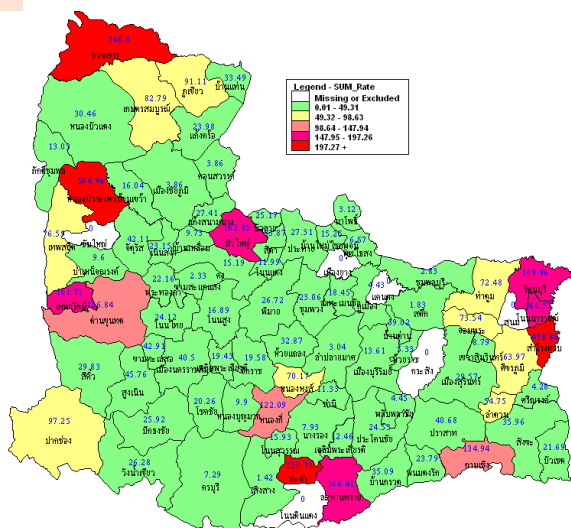
รูปที่ 2 จำนวนผู้ป่วยโรคไข้หวัดใหญ่จำแนกรายสัปดาห์ปี พ.ศ. 2566 เปรียบเทียบข้อมูลค่ามัธยฐาน 5 ปี ย้อนหลัง (พ.ศ. 2561-2565) ตารางที่ 1 อัตราป่วยโรคไข้หวัดใหญ่ ปี พ.ศ. 2566 และปี พ.ศ. 2565 เปรียบเทียบช่วงเวลาเดียวกันแยกรายจังหวัด

จังหวัด	ปี พ.ศ. 2566 8 สป. ย้อนหลัง (11 มิ.ย.-5 ส.ค. 66)		ปี พ.ศ. 2565 8 สป. ย้อนหลัง (11 มิ.ย.-5 ส.ค. 65)		อัตราป่วย ปี 66/65 (เท่า)
	Pt. (ราย)	อัตราป่วย*	Pt. (ราย)	อัตราป่วย*	
ชัยภูมิ	784	70.13	8	0.71	98.38
สุรินทร์	922	67.16	24	1.74	38.51
นครราชสีมา	1094	41.60	113	4.29	9.70
บุรีรัมย์	503	31.90	66	4.18	7.64

หมายเหตุ * อัตราป่วยต่อประชากรแสนคน

ตารางที่ 2 อัตราป่วยโรคไข้หวัดใหญ่ 10 อันดับแรก 8 สัปดาห์ย้อนหลัง เขตสุขภาพที่ 9

ลำดับ	อำเภอ	จังหวัด	8 สป.ย้อนหลัง*	สะสมปี 66*
1	หนองบัวระเหว	ชัยภูมิ	504.96	551.81
2	สำโรงทาบ	สุรินทร์	418.86	1,073.79
3	คอนสาร	ชัยภูมิ	340.80	530.31
4	ปะคำ	บุรีรัมย์	250.79	391.58
5	โนนนารายณ์	สุรินทร์	166.57	327.39
6	ละหานทราย	บุรีรัมย์	166.41	476.24
7	บัวใหญ่	นครราชสีมา	162.35	401.54
8	เทพารักษ์	นครราชสีมา	161.73	193.29
9	รัตนบุรี	สุรินทร์	149.96	165.17
10	กาบเชิง	สุรินทร์	134.94	148.27



รูปที่ 3 อัตราป่วยโรคไข้หวัดใหญ่ 8 สัปดาห์ย้อนหลัง จำแนกรายอำเภอในเขตสุขภาพที่ 9

สถานการณ์ทางระบาดวิทยาโรคไวรัสตับอักเสบรวม ปี พ.ศ. 2566 สัปดาห์ที่ 32

สถานการณ์โรคไวรัสตับอักเสบรวมประเทศไทย

ตั้งแต่วันที่ 1 มกราคม - 7 สิงหาคม พ.ศ. 2566 พบผู้ป่วยโรคตับอักเสบรวม 6,737 ราย อัตราป่วย 10.18 ต่อประชากรแสนคน ไม่มีรายงานผู้เสียชีวิต ชนิดที่พบมากที่สุดคือ ไวรัสตับอักเสบบี 5,082 ราย อัตราป่วย 7.68 ต่อประชากรแสนคน รองลงมาคือ ไวรัสตับอักเสบไม่ทราบชนิด 721 ราย อัตราป่วย 1.09 ต่อประชากรแสนคน ไวรัสตับอักเสบซี 683 ราย อัตราป่วย 1.03 ต่อประชากรแสนคน ไวรัสตับอักเสบเอ 151 ราย อัตราป่วย 0.23 ต่อประชากรแสนคน ไวรัสตับอักเสบดี 38 ราย อัตราป่วย 0.06 ต่อประชากรแสนคน และไวรัสตับอักเสบอี 31 ราย อัตราป่วย 0.05 ต่อประชากรแสนคน ตามลำดับ

สถานการณ์โรคไวรัสตับอักเสบรวมเขตสุขภาพที่ 9

ปี พ.ศ. 2566 (วันที่ 1 มกราคม - 5 สิงหาคม พ.ศ. 2566) มีผู้ป่วยสะสม 869 ราย อัตราป่วย 12.97 ต่อประชากรแสนคน ไม่มีรายงานผู้เสียชีวิต อัตราส่วนเพศหญิงต่อเพศชาย 1:1.21 โดยสถานการณ์โรค 8 สัปดาห์ที่ผ่านมา (สัปดาห์ที่ 24 - 31) พบผู้ป่วย 109 ราย อัตราป่วย 1.63 ต่อประชากรแสนคน พบมากที่สุดในกลุ่มอายุ 55-64 ปี อัตราป่วย 11.05 ต่อประชากรแสนคน รองลงมาคือ กลุ่มอายุ 45-54 ปี อัตราป่วย 3.15 ต่อประชากรแสนคน และกลุ่มอายุ 35-44 ปี อัตราป่วย 2.43 ต่อประชากรแสนคน ดังรูปที่ 1

เปรียบเทียบจำนวนผู้ป่วยโรคไวรัสตับอักเสบรวมปี พ.ศ. 2566 กับค่ามัธยฐาน 5 ปีย้อนหลัง (พ.ศ. 2561-2565) พบความผิดปกติของการเกิดโรคในบางสัปดาห์โดยมีผู้ป่วยมากกว่าค่ามัธยฐาน ได้แก่ สัปดาห์ที่ 21, 27 และ 30 ทั้งนี้ตั้งแต่สัปดาห์ที่ 17 มีจำนวนผู้ป่วยใกล้เคียงกับค่ามัธยฐาน และปี พ.ศ. 2565 ดังรูปที่ 2

สถานการณ์จำแนกพื้นที่ 8 สัปดาห์ย้อนหลังพบว่า จังหวัดที่มีอัตราป่วยสูงสุดคือ จังหวัดบุรีรัมย์ 3.93 ต่อประชากรแสนคน รองลงมาคือ จังหวัดชัยภูมิ 2.33 ต่อประชากรแสนคน จังหวัดสุรินทร์ 0.58 ต่อประชากรแสนคน และจังหวัดนครราชสีมา 0.49 ต่อประชากรแสนคน รายละเอียดดังตารางที่ 1 อำเภอที่มีอัตราป่วยสูงที่สุดคือ อำเภอเกษตรสมบูรณ์ จังหวัดชัยภูมิ 18.00 ต่อประชากรแสนคน รองลงมาคือ อำเภอบ้านใหม่ไชยพจน์ จังหวัดบุรีรัมย์ 11.44 ต่อประชากรแสนคน และอำเภอเมืองบุรีรัมย์ จังหวัดบุรีรัมย์ 9.53 ต่อประชากรแสนคน ตามลำดับ รายละเอียดดังตารางที่ 2

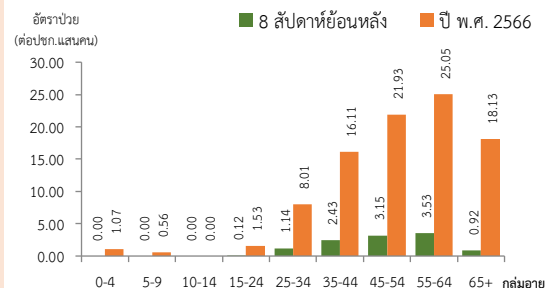
ข้อเสนอแนะ

1. แนะนำเรื่องอนามัยส่วนบุคคล เช่น การล้างมือให้สะอาด ก่อนทำสิ่งใดหลังการรับประทานอาหารประกอบอาหารถูกหลักอนามัยเลือกรับประทานอาหารที่สุก น้ำดื่มที่สะอาด เป็นต้น
2. หลีกเลี่ยงการรับ การสัมผัสเลือด น้ำเหลือง สารคัดหลั่งของผู้อื่น ไม่ใช่เข็มหรือของมีคมของใช้ส่วนตัวร่วมกับผู้อื่น
3. การมีเพศสัมพันธ์ควรสวมถุงยางอนามัยทุกครั้ง
4. ฉีดวัคซีนป้องกันไวรัสตับอักเสบบีในกลุ่มทารกแรกเกิดทุกราย หรือเป็นการฉีดกระตุ้นให้กลุ่มเด็กทั่วไป เพื่อเสริมสร้างภูมิคุ้มกัน และเด็กโต วัยรุ่น ผู้ใหญ่ ที่เคยติดเชื้อไวรัสตับอักเสบบีมาแล้วและฉีดวัคซีนป้องกัน ไวรัสตับอักเสบ เอ กรณีมีการระบาดในโรงเรียน เป็นต้น

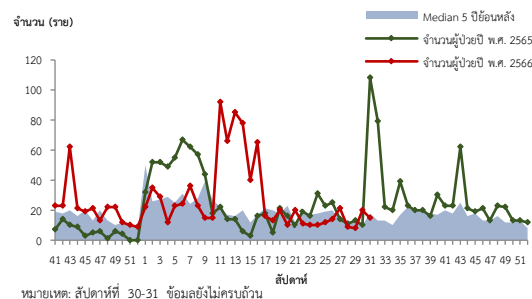
ตารางที่ 2 อัตราป่วยโรคไวรัสตับอักเสบรวม 10 อันดับแรก 8 สัปดาห์ย้อนหลัง เขตสุขภาพที่ 9

ลำดับ	อำเภอ	จังหวัด	8 สป.ย้อนหลัง*	สะสมปี 66*
1	เกษตรสมบูรณ์	ชัยภูมิ	18.00	21.60
2	บ้านใหม่ไชยพจน์	บุรีรัมย์	11.44	57.18
3	เมืองบุรีรัมย์	บุรีรัมย์	9.53	89.83
4	แคนดง	บุรีรัมย์	6.19	40.25
5	คูเมือง	บุรีรัมย์	5.91	48.72
6	ห้วยราช	บุรีรัมย์	5.33	53.27
7	ลำปลายมาศ	บุรีรัมย์	5.31	37.95
8	บ้านกรวด	บุรีรัมย์	5.20	26.00
9	คอนสาร	ชัยภูมิ	4.99	46.55
10	โนนไทย	นครราชสีมา	4.26	17.02

หมายเหตุ: *หน่วยเป็นอัตราป่วยต่อประชากรแสนคน



รูปที่ 1 อัตราป่วยโรคไวรัสตับอักเสบรวมจำแนกตามกลุ่มอายุ ปี พ.ศ. 2566 และ 8 สัปดาห์ย้อนหลัง

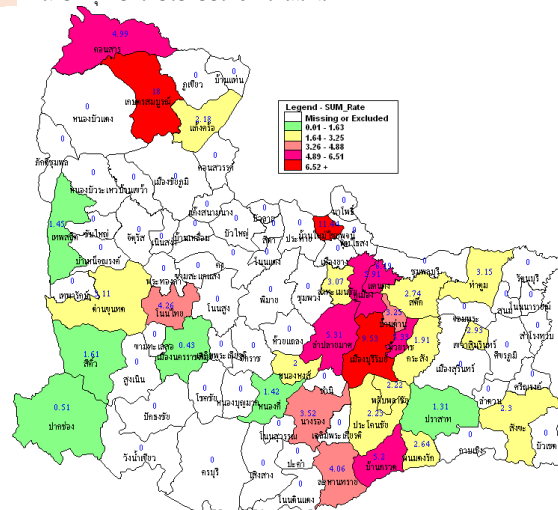


รูปที่ 2 จำนวนผู้ป่วยโรคไวรัสตับอักเสบรวมจำแนกรายสัปดาห์ปี พ.ศ. 2565 เปรียบเทียบข้อมูลค่ามัธยฐาน 5 ปี ย้อนหลัง (พ.ศ. 2561-2565)

ตารางที่ 1 อัตราป่วยโรคไวรัสตับอักเสบรวมปี พ.ศ. 2566 และปี พ.ศ. 2565 เปรียบเทียบช่วงเวลาเดียวกันแยกรายจังหวัด

จังหวัด	ปี พ.ศ. 2566 8 สป. ย้อนหลัง (11 มี.ย.-5 ส.ค. 66)		ปี พ.ศ. 2565 8 สป. ย้อนหลัง (11 มี.ย.-5 ส.ค. 65)		อัตราป่วย ปี 66/65
	Pt. (ราย)	อัตรา ป่วย*	Pt. (ราย)	อัตรา ป่วย*	
บุรีรัมย์	62	3.93	164	10.38	0.38
ชัยภูมิ	26	2.33	15	1.34	1.74
สุรินทร์	8	0.58	33	2.40	0.24
นครราชสีมา	13	0.49	20	0.76	0.65

หมายเหตุ * อัตราป่วยต่อประชากรแสนคน



รูปที่ 3 อัตราป่วยโรคไวรัสตับอักเสบรวม 8 สัปดาห์ย้อนหลัง จำแนกรายอำเภอ ในเขตสุขภาพที่ 9

สถานการณ์ทางระบาดวิทยาโรคมือ เท้า ปาก ปี พ.ศ. 2566 สัปดาห์ที่ 32

สถานการณ์โรคมือ เท้า ปาก ประเทศไทย

ตั้งแต่วันที่ 1 มกราคม – 8 สิงหาคม พ.ศ. 2566 พบผู้ป่วย 30,816 ราย อัตราป่วย 46.57 ต่อประชากรแสนคน ไม่มีรายงานผู้เสียชีวิต อัตราส่วนเพศหญิงต่อเพศชาย 1:1.19 พบมากที่สุดในกลุ่มอายุ 0-4 ปี ร้อยละ 76.27 รองลงมาคือ กลุ่มอายุ 5 ปี ร้อยละ 10.03 และกลุ่มอายุ 7-9 ปี ร้อยละ 5.79 ตามลำดับ

สถานการณ์โรคมือ เท้า ปาก เขตสุขภาพที่ 9

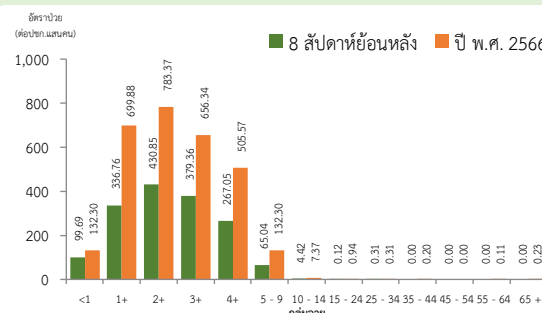
ปี พ.ศ. 2566 (วันที่ 1 มกราคม - 5 สิงหาคม พ.ศ. 2566) มีผู้ป่วยสะสม 2,609 ราย อัตราป่วย 38.95 ต่อประชากรแสนคน ไม่มีรายงานผู้เสียชีวิต อัตราส่วนเพศหญิงต่อเพศชาย 1:1.19 โดยสถานการณ์โรค 8 สัปดาห์ที่ผ่านมา (สัปดาห์ที่ 24 - 31) พบผู้ป่วย 1,353 ราย อัตราป่วย 20.20 ต่อประชากรแสนคน พบมากที่สุดในอายุ 2 ปี อัตราป่วย 430.85 ต่อประชากรแสนคน รองลงมาคือ อายุ 3 ปี อัตราป่วย 379.36 ต่อประชากรแสนคน และอายุ 1 ปี อัตราป่วย 336.76 ต่อประชากรแสนคน ดังรูปที่ 1

เปรียบเทียบจำนวนผู้ป่วยโรคมือ เท้า ปาก ปี พ.ศ. 2566 กับค่ามัธยฐาน 5 ปีย้อนหลัง (พ.ศ. 2561-2565) พบความผิดปกติของการเกิดโรคเนื่องจากจำนวนผู้ป่วยสูงกว่าค่ามัธยฐาน และสูงกว่าปี พ.ศ.2565 ตั้งแต่สัปดาห์ที่ 1 - 27 แนวโน้มจำนวนผู้ป่วยเพิ่มขึ้นอย่างต่อเนื่องตั้งแต่สัปดาห์ที่ 20 ดังรูปที่ 2

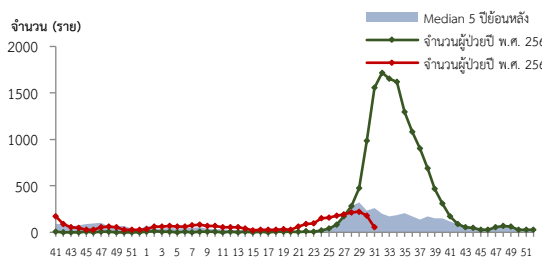
สถานการณ์จำแนกพื้นที่ 8 สัปดาห์ย้อนหลังพบว่า จังหวัดที่มีอัตราป่วยสูงสุดคือ จังหวัดสุรินทร์ 31.25 ต่อประชากรแสนคน รองลงมาคือ จังหวัดชัยภูมิ 23.53 ต่อประชากรแสนคน จังหวัดนครราชสีมา 17.22 ต่อประชากรแสนคน และจังหวัดบุรีรัมย์ 13.19 ต่อประชากรแสนคน รายละเอียดดังตารางที่ 1 อำเภอที่มีอัตราป่วยสูงสุดคือ อำเภอซับใหญ่ จังหวัดชัยภูมิ 115.03 ต่อประชากรแสนคน รองลงมาคือ อำเภอวังน้ำเขียว จังหวัดนครราชสีมา 111.67 ต่อประชากรแสนคน และอำเภอเขวาสินรินทร์ จังหวัดสุรินทร์ 108.36 ต่อประชากรแสนคน ตามลำดับ รายละเอียดดังตารางที่ 2

ข้อเสนอแนะ

1. ครูพี่เลี้ยงคัดกรองนักเรียนทุกคนก่อนเข้าเรียน หากพบเด็กป่วยให้แจ้งผู้ปกครองรับเด็กไปพบแพทย์หรือเจ้าหน้าที่สาธารณสุข และแจ้งเจ้าหน้าที่สาธารณสุขที่รับผิดชอบเมื่อพบนักเรียนที่มีอาการสงสัยโรคมือ เท้า ปาก
2. สอนเด็กล้างมืออย่างถูกวิธี และจัดให้มีจุดล้างมือพร้อมสบู่หรือเจลล้างมือ รวมถึงทำความสะอาดเครื่องนอน ของเล่น และอุปกรณ์ที่ใช้ส่วนรวมเป็นประจำ
3. ผู้ปกครองควรหมั่นสังเกตอาการบุตรหลานอย่างใกล้ชิด หากมีอาการใช้ร่วมกับแผลในปาก โดยอาจมีหรือไม่มีตุ่มน้ำที่มือหรือเท้าก็ได้ บางรายอาจมีเฉพาะไข้ ควรรีบพาไปพบแพทย์และให้หยุดเรียนจนกว่าจะหายเป็นปกติ และไม่ควรคลุกคลีกับคนอื่นในครอบครัว หลีกเลี่ยงการพาบุตรหลานที่มีอาการป่วยไปในที่ชุมชน เช่น สนามเด็กเล่น บ้านบอล ตลาด ห้างสรรพสินค้า เป็นต้น เพื่อลดการแพร่กระจายเชื้อ และป้องกันการระบาดในชุมชน



รูปที่ 1 อัตราป่วยโรคมือ เท้า ปาก จำแนกตามกลุ่มอายุ ปี พ.ศ. 2566 และ 8 สัปดาห์ย้อนหลัง



รูปที่ 2 จำนวนผู้ป่วยโรคมือ เท้า ปาก จำแนกรายสัปดาห์ปี พ.ศ. 2566 เปรียบเทียบข้อมูลค่ามัธยฐาน 5 ปี ย้อนหลัง (พ.ศ. 2561-2565)

ตารางที่ 1 อัตราป่วยโรคมือ เท้า ปาก ปี พ.ศ. 2566 และปี พ.ศ. 2565 เปรียบเทียบช่วงเวลาเดียวกันแยกรายจังหวัด

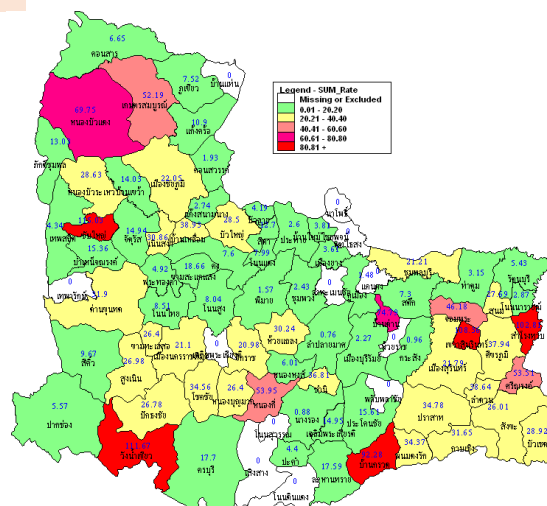
จังหวัด	ปี พ.ศ. 2566 8 สป. ย้อนหลัง (11 ม.ย.-5 ส.ค. 66)		ปี พ.ศ. 2565 8 สป. ย้อนหลัง (11 ม.ย.-5 ส.ค. 65)		อัตราป่วย ปี 66/65 (เท่า)
	Pt. (ราย)	อัตราป่วย*	Pt. (ราย)	อัตราป่วย*	
สุรินทร์	429	31.25	1314	95.48	0.33
ชัยภูมิ	263	23.53	281	25.04	0.94
นครราชสีมา	453	17.22	692	26.27	0.66
บุรีรัมย์	208	13.19	1117	70.70	0.19

หมายเหตุ * อัตราป่วยต่อประชากรแสนคน

ตารางที่ 2 อัตราป่วยโรคมือ เท้า ปาก 10 อันดับแรก 8 สัปดาห์ย้อนหลัง เขตสุขภาพที่ 9

ลำดับ	อำเภอ	จังหวัด	8 สป.ย้อนหลัง*	สะสมปี 66*
1	ซับใหญ่	ชัยภูมิ	115.03	191.72
2	วังน้ำเขียว	นครราชสีมา	111.67	177.36
3	เขวาสินรินทร์	สุรินทร์	108.36	134.72
4	ลำโรงทับ	สุรินทร์	102.81	144.70
5	บ้านกรวด	บุรีรัมย์	92.28	96.18
6	บ้านด่าน	บุรีรัมย์	74.79	120.32
7	หนองบัวแดง	ชัยภูมิ	69.75	102.17
8	หนองกี่	บุรีรัมย์	53.95	105.06
9	ศรีณรงค์	สุรินทร์	53.51	57.79
10	เกษตรสมบูรณ์	ชัยภูมิ	52.19	74.69

หมายเหตุ: *หน่วยเป็นอัตราป่วยต่อประชากรแสนคน



รูปที่ 3 อัตราป่วยโรคมือ เท้า ปาก 8 สัปดาห์ย้อนหลัง จำแนกรายอำเภอ ในเขตสุขภาพที่ 9

นายณัฐพล จำปาศาร นักวิชาการสาธารณสุขชำนาญการ/ผู้จัดทำ
นางนันทนา แต่ประเสริฐ นักวิชาการสาธารณสุขชำนาญการพิเศษ/ผู้ตรวจทาน