

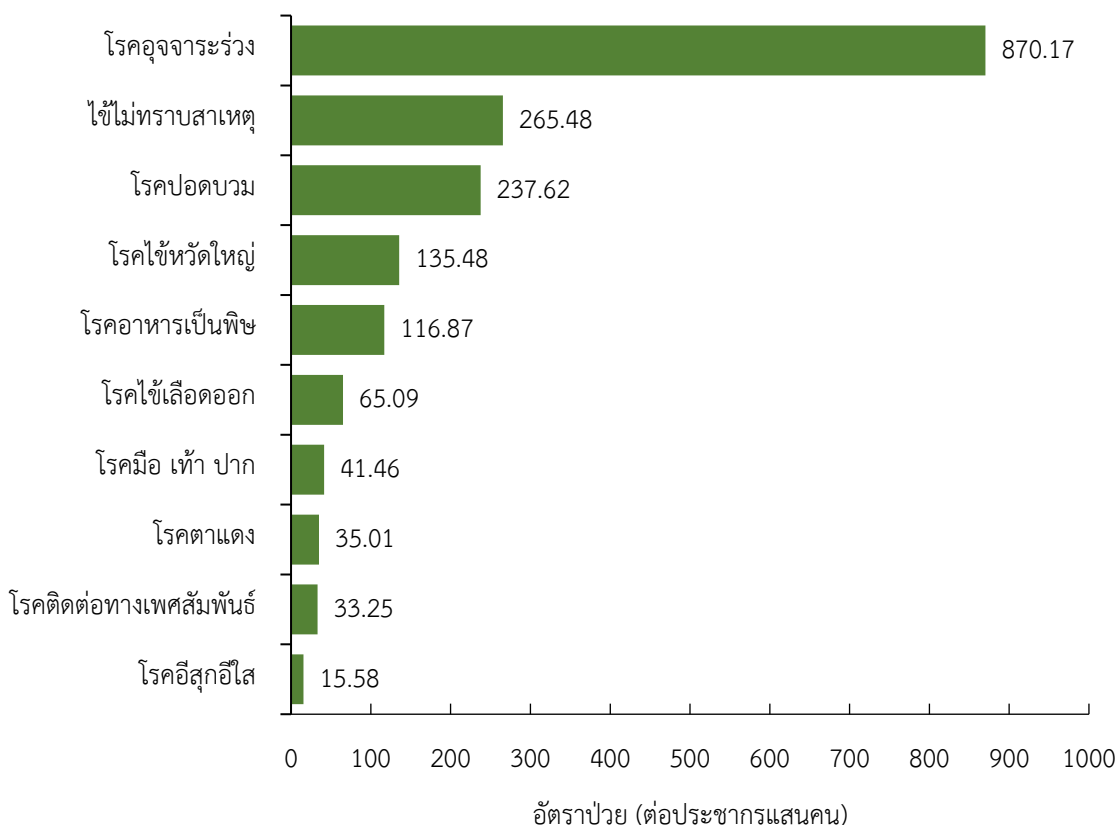
สถานการณ์โรคสำคัญที่เฝ้าระวังทางระบาดวิทยา ในพื้นที่เขตสุขภาพที่ 9

สัปดาห์ที่ 33 ปี พ.ศ. 2566 (วันที่ 13 - 19 สิงหาคม พ.ศ. 2566)

การวิเคราะห์สถานการณ์โรคที่สำคัญในพื้นที่เขตสุขภาพที่ 9 ใช้ข้อมูลสะสมในสัปดาห์ที่ 32 (วันที่ 1 มกราคม – 12 สิงหาคม พ.ศ. 2566) โดยเขตสุขภาพที่ 9 ได้รับรายงานผู้ป่วยในระบบเฝ้าระวัง รง.506 จากเครือข่าย 4 จังหวัด (นครราชสีมา ชัยภูมิ สุรินทร์ และบุรีรัมย์) มีรายงานผู้เสียชีวิตโรคไข้เลือดออก 4 ราย (นครราชสีมา 1 ราย บุรีรัมย์ 1 ราย และสุรินทร์ 2 ราย) ผู้เสียชีวิตโรคไข้หัดใหญ่ 2 ราย (นครราชสีมา) ผู้เสียชีวิตโรคเมลิออยด์ 1 ราย (นครราชสีมา) ผู้เสียชีวิตโรคไข้หวัดใหญ่ 1 ราย (นครราชสีมา) และผู้เสียชีวิตโรคพิษสุนัขบ้า 1 ราย (สุรินทร์)

10 อันดับโรคที่มีอัตราป่วยต่อประชากรแสนคนสูงสุด

10 อันดับโรคที่มีอัตราป่วยต่อประชากรแสนคนสูงสุด คือ โรคอุจจาระร่วง 870.17 ต่อประชากรแสนคน ไข้ไม่ทราบสาเหตุ 265.48 ต่อประชากรแสนคน โรคปอดบวม 237.62 ต่อประชากรแสนคน โรคไข้หวัดใหญ่ 135.48 ต่อประชากรแสนคน โรคอาหารเป็นพิษ 116.87 ต่อประชากรแสนคน โรคไข้เลือดออก 65.09 ต่อประชากรแสนคน โรคมือ เท้า ปาก 41.46 ต่อประชากรแสนคน โรคตาแดง 35.01 ต่อประชากรแสนคน โรคติดต่อทางเพศสัมพันธ์ 33.25 ต่อประชากรแสนคน และโรคอีสุกอีใส 15.58 ต่อประชากรแสนคน ตามลำดับ ดังรูปที่ 1



รูปที่ 1 10 อันดับโรคที่มีอัตราป่วยต่อประชากรแสนคนสูงสุดในพื้นที่เขตสุขภาพที่ 9
ที่มา: รายงาน 506 สำนักงานสาธารณสุขจังหวัดในพื้นที่ ข้อมูล ณ วันที่ 17 สิงหาคม พ.ศ. 2566

โรคที่เป็นปัญหาทางสาธารณสุขในพื้นที่เขตสุขภาพที่ 9 มีดังนี้

สถานการณ์ทางระบาดวิทยา โรคอาหารเป็นพิษ ปี พ.ศ. 2566 สัปดาห์ที่ 33

สถานการณ์โรคอาหารเป็นพิษ ประเทศไทย

ตั้งแต่วันที่ 1 มกราคม – 14 สิงหาคม พ.ศ. 2566 มีผู้ป่วยโรคอาหารเป็นพิษ จำนวน 55,533 ราย อัตราป่วย 83.95 ต่อประชากรแสนคน ไม่มีรายงานผู้เสียชีวิต อัตราส่วนเพศชายต่อเพศหญิง 1:1.64 พบมากที่สุดในกลุ่มอายุ 15-24 ปี ร้อยละ 14.04 รองลงมาคือ กลุ่มอายุ 25-34 ปี ร้อยละ 13.84 และกลุ่มอายุมากกว่า 65 ปี ร้อยละ 11.79 ตามลำดับ

สถานการณ์โรคอาหารเป็นพิษ เขตสุขภาพที่ 9

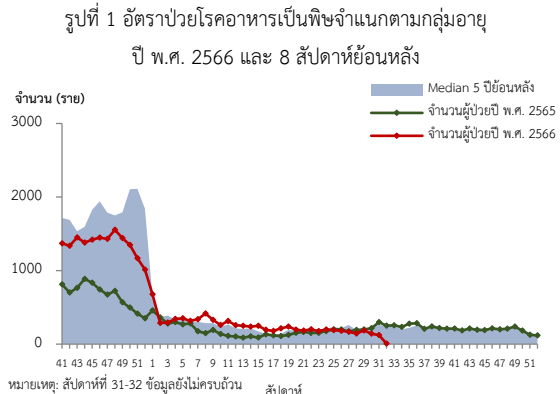
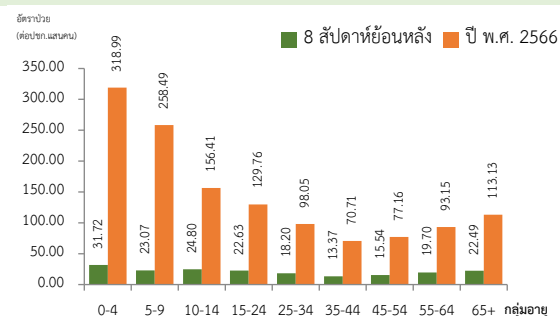
ปี พ.ศ. 2566 (วันที่ 1 มกราคม – 12 สิงหาคม พ.ศ. 2566) มีผู้ป่วยสะสม 7,845 ราย อัตราป่วย 116.87 ต่อประชากรแสนคน ไม่มีรายงานผู้เสียชีวิต อัตราส่วนเพศชายต่อเพศหญิง 1:1.68 โดยสถานการณ์โรค 8 สัปดาห์ที่ผ่านมา (สัปดาห์ที่ 25 – 32) พบผู้ป่วย 1,310 ราย อัตราป่วย 19.52 ต่อประชากรแสนคน พบมากที่สุดในกลุ่มอายุ 0-4 ปี อัตราป่วย 31.72 ต่อประชากรแสนคน รองลงมาคือ กลุ่มอายุ 10-14 ปี อัตราป่วย 24.80 ต่อประชากรแสนคน และกลุ่มอายุ 5-9 ปี อัตราป่วย 23.07 ต่อประชากรแสนคน ดังรูปที่ 1

เปรียบเทียบจำนวนผู้ป่วยโรคอาหารเป็นพิษ ปี พ.ศ.2566 กับค่ามัธยฐาน 5 ปีย้อนหลัง (พ.ศ. 2561-2565) พบความผิดปกติเนื่องจากจำนวนผู้ป่วยสูงกว่าค่ามัธยฐานและแนวโน้มของโรคสูงกว่าปีที่ผ่านมาอย่างต่อเนื่องในสัปดาห์ที่ 6-25 หลังจากนั้น จำนวนผู้ป่วยเริ่มลดลงต่ำกว่าค่ามัธยฐาน ตั้งแต่สัปดาห์ที่ 26 ดังรูปที่ 2

สถานการณ์จำแนกพื้นที่ 8 สัปดาห์ย้อนหลังพบว่า จังหวัดที่มีอัตราป่วยสูงสุดคือ จังหวัดสุรินทร์ 32.70 ต่อประชากรแสนคน รองลงมาคือ จังหวัดบุรีรัมย์ 20.32 ต่อประชากรแสนคน จังหวัดนครราชสีมา 15.49 ต่อประชากรแสนคน และจังหวัดชัยภูมิ 11.67 ต่อประชากรแสนคน รายละเอียดดังตารางที่ 1 อำเภอที่มีอัตราป่วยสูงที่สุดคือ อำเภอโนนารายณ์ จังหวัดสุรินทร์ 117.37 ต่อประชากรแสนคน รองลงมาคือ อำเภอสำโรงทาบ จังหวัดสุรินทร์ 113.95 ต่อประชากรแสนคน และบ้านใหม่ไชยพจน์ จังหวัดบุรีรัมย์ 109.88 ต่อประชากรแสนคน ตามลำดับ รายละเอียดดังตารางที่ 2

ข้อเสนอแนะ

1. ป้องกันอาหารไม่ให้เกิดการปนเปื้อน โดยการให้ความรู้แก่ผู้ปรุงในด้านวิธีการประกอบอาหาร การเก็บอาหารและพฤติกรรมอนามัยส่วนบุคคล
2. ใช้มาตรการป้องกันโดยใช้กฎหลัก 10 ประการ ในการเตรียมอาหารที่ปลอดภัย ได้แก่ เลือกอาหารที่ผ่านการเตรียมเป็นอย่างดีปรุงอาหารที่สุกควรกินอาหารที่สุกใหม่ ๆ ระวังอาหารที่ปรุงสุกแล้วอย่าให้มีการปนเปื้อนอาหารที่ค้างมือต้องทำให้สุกใหม่ก่อนรับประทานแยกอาหารดิบและอาหารสุก ให้ระมัดระวังการปนเปื้อนล้างมือก่อนสัมผัสอาหารเข้าสู่ปากให้พิถีพิถัน เรื่องความสะอาดของห้องครัวเก็บอาหารให้ปลอดภัยจากแมลง หนู หรือสัตว์อื่นๆ และใช้น้ำสะอาด
3. เฝ้าระวังโรคอาหารเป็นพิษในสถานที่ที่มีกิจกรรมรวมตัวกัน และมีการรับประทานอาหารร่วมกัน เช่น ศูนย์พัฒนาเด็กเล็ก โรงเรียน หรือในกิจกรรมประเพณีทางศาสนาต่าง ๆ เป็นต้น

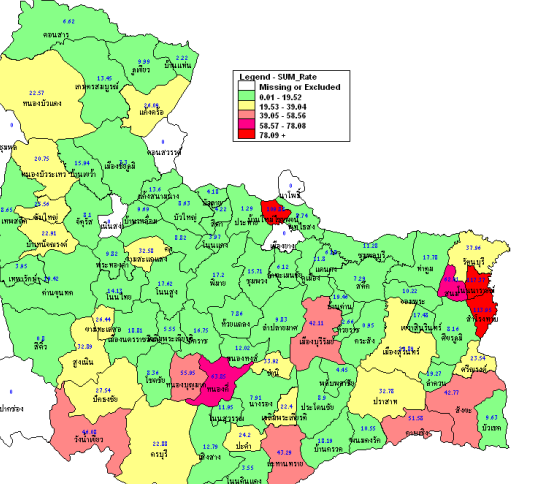


รูปที่ 2 จำนวนผู้ป่วยโรคอาหารเป็นพิษ จำแนกรายสัปดาห์ปี พ.ศ. 2566 เปรียบเทียบข้อมูลค่ามัธยฐาน 5 ปีย้อนหลัง (พ.ศ. 2561-2565)

ตารางที่ 1 อัตราป่วยโรคอาหารเป็นพิษ ปี พ.ศ. 2566 และปี พ.ศ. 2565 เปรียบเทียบช่วงเวลาเดียวกันแยกรายจังหวัด

จังหวัด	ปี พ.ศ. 2566 8 สป. ย้อนหลัง (18 มิ.ย.-12 ส.ค. 66)		ปี พ.ศ. 2565 8 สป. ย้อนหลัง (18 มิ.ย.-12 ส.ค. 65)		อัตราป่วย ปี 66/65 (เท่า)
	Pt. (ราย)	อัตราป่วย*	Pt. (ราย)	อัตราป่วย*	
สุรินทร์	450	32.70	525	38.15	0.86
บุรีรัมย์	321	20.32	454	28.74	0.71
นครราชสีมา	408	15.49	583	22.13	0.70
ชัยภูมิ	131	11.67	159	14.17	0.82

หมายเหตุ * อัตราป่วยต่อประชากรแสนคน



รูปที่ 3 อัตราป่วยโรคอาหารเป็นพิษ 8 สัปดาห์ย้อนหลัง ปี พ.ศ. 2566 จำแนกรายอำเภอ ในเขตสุขภาพที่ 9

ตารางที่ 2 อัตราป่วยโรคอาหารเป็นพิษ 10 อันดับแรก ในปี พ.ศ. 2566 เขตสุขภาพที่ 9 ระหว่างวันที่ 1 มกราคม – 12 สิงหาคม พ.ศ. 2566

ลำดับ	อำเภอ	จังหวัด	8 สป.ย้อนหลัง*	สะสมปี 66*
1	โนนารายณ์	สุรินทร์	117.37	403.63
2	สำโรงทาบ	สุรินทร์	113.95	486.20
3	บ้านใหม่ไชยพจน์	บุรีรัมย์	109.88	538.02
4	หนองกี่	บุรีรัมย์	63.85	317.81
5	สนม	สุรินทร์	62.01	307.75
6	หนองบุญมาก	นครราชสีมา	55.95	228.75
7	กาบเชิง	สุรินทร์	51.58	519.10
8	วังน้ำเขียว	นครราชสีมา	46.08	210.63
9	ละหานทราย	บุรีรัมย์	43.29	229.99
10	สังขะ	สุรินทร์	42.77	299.37

หมายเหตุ: *หน่วยเป็นอัตราป่วยต่อประชากรแสนคน

สถานการณ์ทางระบาดวิทยา โรคไข้เลือดออก ปี พ.ศ. 2566 สัปดาห์ที่ 33

สถานการณ์โรคไข้เลือดออก ประเทศไทย

ตั้งแต่วันที่ 1 มกราคม - 14 สิงหาคม พ.ศ.2566 พบผู้ป่วยโรคไข้เลือดออก 65,552 ราย อัตราป่วย 99.06 ต่อประชากรแสนคน ผู้เสียชีวิต 56 ราย อัตราตาย 0.08 ต่อประชากรแสนคน อัตราส่วนเพศหญิงต่อเพศชาย 1:1.03 พบมากที่สุดในกลุ่มอายุ 15-24 ปี ร้อยละ 22.45 รองลงมาคือ กลุ่มอายุ 10-14 ปี ร้อยละ 20.73 และกลุ่มอายุ 25-34 ปี ร้อยละ 14.93 ตามลำดับ

สถานการณ์โรคไข้เลือดออก เขตสุขภาพที่ 9

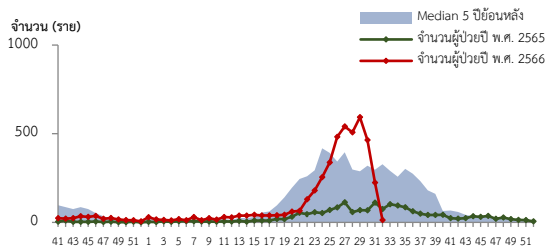
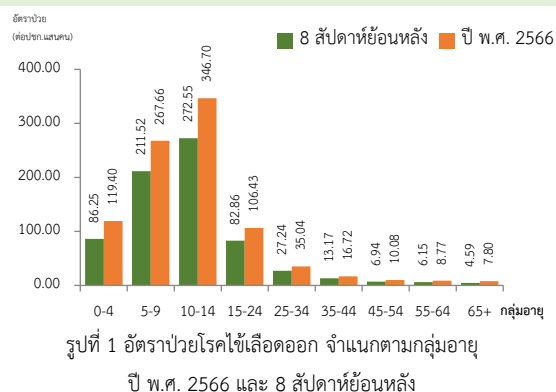
ปี พ.ศ. 2566 (วันที่ 1 มกราคม - 12 สิงหาคม พ.ศ. 2566) มีผู้ป่วยสะสม 4,369 ราย อัตราป่วย 65.09 ต่อประชากรแสนคน มีรายงานผู้เสียชีวิต 4 ราย อัตราป่วยตายร้อยละ 0.09 อัตราส่วนเพศหญิงต่อเพศชาย 1: 1.12 โดยสถานการณ์โรค 8 สัปดาห์ที่ผ่านมา (สัปดาห์ที่ 25 - 32) พบผู้ป่วย 3,377 ราย อัตราป่วย 50.31 ต่อประชากรแสนคน พบมากที่สุดในกลุ่มอายุ 10-14 ปี อัตราป่วย 272.55 ต่อประชากรแสนคน รองลงมาคือ กลุ่มอายุ 5-9 ปี อัตราป่วย 211.52 ต่อประชากรแสนคน และกลุ่มอายุ 0-4 ปี อัตราป่วย 86.25 ต่อประชากรแสนคน ดังรูปที่ 1

เปรียบเทียบจำนวนผู้ป่วยโรคไข้เลือดออกปี พ.ศ. 2566 กับค่ามัธยฐาน 5 ปีย้อนหลัง (พ.ศ. 2561-2565) พบความผิดปกติของการเกิดโรค เนื่องจากจำนวนผู้ป่วยมากกว่าปี พ.ศ.2565 ตั้งแต่ สัปดาห์ที่ 2 และมากกว่าค่ามัธยฐานตั้งแต่สัปดาห์ที่ 26 โดยจำนวนผู้ป่วยเพิ่มสูงขึ้นตั้งแต่สัปดาห์ที่ 21 และเริ่มลดลงตั้งแต่สัปดาห์ที่ 30 ดังรูปที่ 2

สถานการณ์จำแนกพื้นที่ 8 สัปดาห์ย้อนหลังพบว่า จังหวัดที่มีอัตราป่วยสูงสุดคือ จังหวัดสุรินทร์ 94.97 ต่อประชากรแสนคน รองลงมาคือ จังหวัดชัยภูมิ 54.98 ต่อประชากรแสนคน จังหวัดนครราชสีมา 36.90 ต่อประชากรแสนคน และจังหวัดบุรีรัมย์ 30.45 ต่อประชากรแสนคน รายละเอียดดังตารางที่ 1 อำเภอที่มีอัตราป่วยสูงสุดคือ อำเภอสำโรงทาบ จังหวัดสุรินทร์ 590.66 ต่อประชากรแสนคน รองลงมาคือ อำเภอเขวาสินรินทร์ จังหวัดสุรินทร์ 262.21 ต่อประชากรแสนคน และอำเภอน้ำขุ่น จังหวัดบุรีรัมย์ 206.32 ต่อประชากรแสนคน ตามลำดับรายละเอียดดังตารางที่ 2

ข้อเสนอแนะ

1. ฝ้าระวังผู้ป่วยโดยเฉพาะเด็กเล็กในศูนย์พัฒนาเด็กเล็กและกลุ่มนักเรียน ถ้าพบผู้ป่วยจะต้องสอบสวนโรคเฉพาะรายทุกรายและดำเนินการควบคุมโรคตามมาตรการ 0 3 7 14 21 28
2. ควบคุมค่าดัชนีลูกน้ำยุงลายไม่ให้เกินเกณฑ์มาตรฐานที่กำหนด (HI≤5, CI=0)
3. ประชาสัมพันธ์มาตรการ 3 เก็บ ป้องกัน 3 โรค และ 5ป 1ข เพื่อควบคุมโรคไข้เลือดออก
4. สร้างความเข้าใจและความตระหนักในการควบคุมป้องกันโรคไข้เลือดออกในบ้านตนเอง คนในครอบครัวต้องเป็นผู้ดูแลกันเองเป็นอันดับแรกหรือที่เรียกว่า “บ้านใครบ้านมัน”

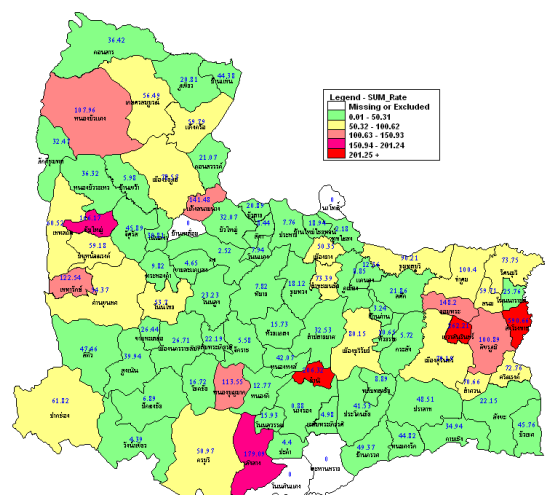


หมายเหตุ: สัปดาห์ที่ 31-32 ข้อมูลยังไม่ครบถ้วน
รูปที่ 2 จำนวนผู้ป่วยโรคไข้เลือดออกจำแนกรายสัปดาห์ ปี พ.ศ. 2566 เปรียบเทียบข้อมูลค่ามัธยฐาน 5 ปีย้อนหลัง (พ.ศ. 2561-2565)

ตารางที่ 1 อัตราป่วยโรคไข้เลือดออก ปี พ.ศ. 2566 และปี พ.ศ. 2565 เปรียบเทียบช่วงเวลาเดียวกันแยกรายจังหวัด

จังหวัด	ปี พ.ศ. 2566 (18 มิ.ย.-12 ส.ค. 66)		ปี พ.ศ. 2565 (18 มิ.ย.-12 ส.ค. 65)		อัตราป่วย ปี 66/65 (เท่า)
	Pt. (ราย)	อัตราป่วย*	Pt. (ราย)	อัตราป่วย*	
สุรินทร์	1,307	94.97	304	22.09	4.30
ชัยภูมิ	617	54.98	73	6.50	8.46
นครราชสีมา	972	36.90	228	8.66	4.26
บุรีรัมย์	481	30.45	36	2.28	13.36

หมายเหตุ * อัตราป่วยต่อประชากรแสนคน



รูปที่ 3 อัตราป่วยโรคไข้เลือดออก 8 สัปดาห์ย้อนหลัง ปี พ.ศ. 2566 จำแนกรายอำเภอ ในเขตสุขภาพที่ 9

ตารางที่ 2 อัตราป่วยโรคไข้เลือดออก 10 อันดับแรก ในปี พ.ศ. 2566 เขตสุขภาพที่ 9 ระหว่างวันที่ 1 มกราคม - 12 สิงหาคม พ.ศ. 2566

ลำดับ	อำเภอ	จังหวัด	8 สป.ย้อนหลัง*	สะสมปี 66*
1	สำโรงทาบ	สุรินทร์	590.66	702.71
2	เขวาสินรินทร์	สุรินทร์	262.21	393.32
3	น้ำขุ่น	บุรีรัมย์	206.32	243.06
4	เสิงสาง	นครราชสีมา	179.09	221.73
5	ซับใหญ่	ชัยภูมิ	166.17	191.73
6	จอมพระ	สุรินทร์	148.20	168.64
7	แก้งสนามนาง	นครราชสีมา	141.48	152.36
8	เทพารักษ์	นครราชสีมา	122.54	134.40
9	หนองบุญมาก	นครราชสีมา	113.55	134.95
10	หนองบัวแดง	ชัยภูมิ	107.96	142.31

หมายเหตุ: *หน่วยเป็นอัตราป่วยต่อประชากรแสนคน

สถานการณ์ทางระบาดวิทยา โรคไข้หวัดใหญ่ ปี พ.ศ. 2566 สัปดาห์ที่ 33

สถานการณ์โรคไข้หวัดใหญ่ ประเทศไทย

ตั้งแต่วันที่ 1 มกราคม – 14 สิงหาคม พ.ศ.2566 พบผู้ป่วยโรคไข้หวัดใหญ่ 97,052 ราย อัตราป่วย 146.67 ต่อประชากรแสนคน ไม่มีรายงานผู้เสียชีวิต อัตราส่วนเพศหญิงต่อเพศชาย 1:1.04 พบมากที่สุดในกลุ่มอายุ 0-4 ปี ร้อยละ 20.80 รองลงมาคือ กลุ่มอายุ 10-14 ปี ร้อยละ 15.88 และกลุ่มอายุ 7-9 ปี ร้อยละ 14.57 ตามลำดับ

สถานการณ์โรคไข้หวัดใหญ่ เขตสุขภาพที่ 9

ปี พ.ศ. 2566 (วันที่ 1 มกราคม - 12 สิงหาคม พ.ศ. 2566) มีผู้ป่วยสะสม 9,095 ราย อัตราป่วย 135.49 ต่อประชากรแสนคน มีรายงานผู้เสียชีวิต 1 ราย อัตราป่วยตายร้อยละ 0.01 อัตราส่วนเพศหญิงต่อเพศชาย 1: 1.01 โดยสถานการณ์โรค 8 สัปดาห์ที่ผ่านมา (สัปดาห์ที่ 25 - 32) พบผู้ป่วย 3,825 ราย อัตราป่วย 56.98 ต่อประชากรแสนคน พบมากที่สุดในกลุ่มอายุ 5-9 ปี อัตราป่วย 276.56 ต่อประชากรแสนคน รองลงมาคือ กลุ่มอายุ 10-14 ปี อัตราป่วย 241.61 ต่อประชากรแสนคน และกลุ่มอายุ 0-4 ปี อัตราป่วย 226.32 ต่อประชากรแสนคน ดังรูปที่ 1

เปรียบเทียบจำนวนผู้ป่วยโรคไข้หวัดใหญ่ปี พ.ศ. 2566 กับค่ามัธยฐาน 5 ปีย้อนหลัง (พ.ศ. 2561-2565) พบความผิดปกติของการเกิดโรค เนื่องจากมีผู้ป่วยมากกว่าค่ามัธยฐานตั้งแต่สัปดาห์ที่ 6 โดยจำนวนผู้ป่วยเพิ่มสูงขึ้นตั้งแต่สัปดาห์ที่ 19 และเริ่มลดลงตั้งแต่สัปดาห์ที่ 30 ดังรูปที่ 2

สถานการณ์จำแนกพื้นที่ 8 สัปดาห์ย้อนหลังพบว่า จังหวัดที่มีอัตราป่วยสูงสุดคือ จังหวัดสุรินทร์ 81.60 ต่อประชากรแสนคน รองลงมาคือ จังหวัดชัยภูมิ 80.73 ต่อประชากรแสนคน จังหวัดนครราชสีมา 47.26 ต่อประชากรแสนคน และจังหวัดบุรีรัมย์ 34.94 ต่อประชากรแสนคน รายละเอียดดังตารางที่ 1 อำเภอที่มีอัตราป่วยสูงสุดคือ อำเภอหนองบัวระเหว จังหวัดชัยภูมิ 547.37 ต่อประชากรแสนคน รองลงมาคือ อำเภอลำโรงท่า จังหวัดสุรินทร์ 499.50 ต่อประชากรแสนคน และอำเภอคอนสาร จังหวัดชัยภูมิ 327.79 ต่อประชากรแสนคน ตามลำดับ รายละเอียดดังตารางที่ 2

ข้อเสนอแนะ

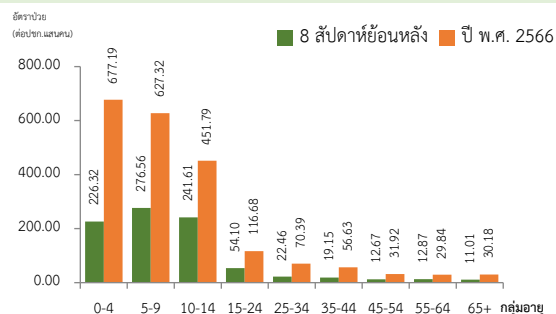
1. โรคไข้หวัดใหญ่เป็นโรคที่มีวิธีการป้องกันและวิธีการรักษาที่มีประสิทธิภาพแต่ต้องเฝ้าระวังในกลุ่มผู้สูงอายุอย่างเข้มข้นเนื่องจากเป็นกลุ่มที่มีอัตราป่วยต่ำแต่มีอัตราป่วยตายสูง โดยเฉพาะกลุ่มผู้สูงอายุที่มีโรคประจำตัวด้วยโรคเรื้อรังซึ่งไม่ได้รับวัคซีนป้องกันโรคไข้หวัดใหญ่
2. เฝ้าระวังผู้ป่วยที่มีอาการ ILI โดยเฉพาะกลุ่มผู้สูงอายุ ถ้าพบผู้ป่วยมีอาการเข้าได้กับโรคไข้หวัดใหญ่ ต้องตรวจทางห้องปฏิบัติการด้วย Rapid test และให้ยา Oseltamivir
3. ในสถานที่ที่มีคนอยู่หนาแน่นและพักค้าง เช่น เรือนจำ ค่ายทหาร โรงเรียน การเข้าค่ายพักแรม ควรมีการคัดกรองผู้ที่มีอาการคล้ายไข้หวัดใหญ่ หากพบผู้ป่วยต้องมีการแยกผู้ป่วยทันที
4. เมื่อมีผู้ป่วยโรคไข้หวัดใหญ่จะต้องดำเนินการสอบสวนโรคเฉพาะรายทุกราย และค้นหาผู้ป่วยเพิ่มเติมในพื้นที่
5. ผู้ป่วยยืนยันโรคไข้หวัดใหญ่เสียชีวิตต้องมีผลตรวจทางห้องปฏิบัติการยืนยันเชื้อก่อโรค ทุกราย (รวมทั้ง Rapid test)

ตารางที่ 2 อัตราป่วยโรคไข้หวัดใหญ่ 10 อันดับแรก ในปี พ.ศ. 2566 เขตสุขภาพที่ 9

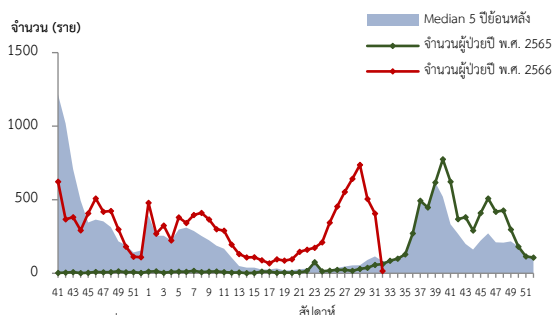
ระหว่างวันที่ 1 มกราคม – 12 สิงหาคม พ.ศ. 2566

ลำดับ	อำเภอ	จังหวัด	8 สป.ย้อนหลัง*	สะสมปี 66*
1	หนองบัวระเหว	ชัยภูมิ	547.37	594.06
2	ลำโรงท่า	สุรินทร์	499.50	1,164.23
3	คอนสาร	ชัยภูมิ	327.79	557.90
4	ปะคำ	บุรีรัมย์	264.01	426.82
5	โนนนารายณ์	สุรินทร์	200.38	363.55
6	เทพารักษ์	นครราชสีมา	181.84	213.46
7	รัตนบุรี	สุรินทร์	173.53	188.72
8	ละหานทราย	บุรีรัมย์	171.82	500.57
9	กาบเชิง	สุรินทร์	148.08	163.05
10	ด่านขุนทด	นครราชสีมา	141.35	179.41

หมายเหตุ: *หน่วยเป็นอัตราป่วยต่อประชากรแสนคน



รูปที่ 1 อัตราป่วยโรคไข้หวัดใหญ่จำแนกตามกลุ่มอายุ ปี พ.ศ. 2566



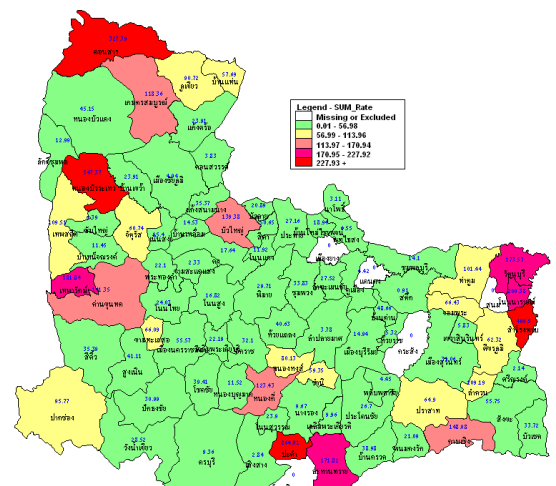
รูปที่ 2 จำนวนผู้ป่วยโรคไข้หวัดใหญ่จำแนกรายสัปดาห์ปี พ.ศ. 2566

เปรียบเทียบข้อมูลค่ามัธยฐาน 5 ปีย้อนหลัง (พ.ศ. 2561-2565)

ตารางที่ 1 อัตราป่วยโรคไข้หวัดใหญ่ ปี พ.ศ. 2566 และปี พ.ศ. 2565 เปรียบเทียบช่วงเวลาเดียวกันแยกรายจังหวัด

จังหวัด	ปี พ.ศ. 2566 (18 มิ.ย.-12 ส.ค. 66)		ปี พ.ศ. 2565 (18 มิ.ย.-12 ส.ค. 65)		อัตราป่วย ปี 66/65 (เท่า)
	Pt. (ราย)	อัตราป่วย*	Pt. (ราย)	อัตราป่วย*	
สุรินทร์	1,123	81.60	27	1.96	41.63
ชัยภูมิ	906	80.73	11	0.98	82.38
นครราชสีมา	1,245	47.26	149	5.66	8.35
บุรีรัมย์	552	34.94	74	4.68	7.47

หมายเหตุ * อัตราป่วยต่อประชากรแสนคน



รูปที่ 3 อัตราป่วยโรคไข้หวัดใหญ่ 8 สัปดาห์ย้อนหลัง ปี พ.ศ. 2566

จำแนกรายอำเภอ ในเขตสุขภาพที่ 9

สถานการณ์ทางระบาดวิทยา โรคไวรัสตับอักเสบรวม ปี พ.ศ. 2566 สัปดาห์ที่ 33

สถานการณ์โรคไวรัสตับอักเสบรวม ประเทศไทย

ตั้งแต่วันที่ 1 มกราคม – 14 สิงหาคม พ.ศ. 2566 พบผู้ป่วยโรคตับอักเสบรวม 7,257 ราย อัตราป่วย 10.97 ต่อประชากรแสนคน ไม่มีรายงานผู้เสียชีวิต ชนิดที่พบมากที่สุดคือ ไวรัสตับอักเสบบี 5,436 ราย อัตราป่วย 8.22 ต่อประชากรแสนคน รองลงมาคือ ไวรัสตับอักเสบไม่ทราบชนิด 853 ราย อัตราป่วย 1.29 ต่อประชากรแสนคน ไวรัสตับอักเสบซี 736 ราย อัตราป่วย 1.11 ต่อประชากรแสนคน ไวรัสตับอักเสเบอ 159 ราย อัตราป่วย 0.24 ต่อประชากรแสนคน ไวรัสตับอักเสบดี 40 ราย อัตราป่วย 0.06 ต่อประชากรแสนคน และไวรัสตับอักเสพอี 33 ราย อัตราป่วย 0.05 ต่อประชากรแสนคน ตามลำดับ

สถานการณ์โรคไวรัสตับอักเสบรวม เขตสุขภาพที่ 9

ปี พ.ศ. 2566 (วันที่ 1 มกราคม - 12 สิงหาคม พ.ศ. 2566) มีผู้ป่วยสะสม 903 ราย อัตราป่วย 13.45 ต่อประชากรแสนคน ไม่มีรายงานผู้เสียชีวิต อัตราส่วนเพศหญิงต่อเพศชาย 1: 1.21 โดยสถานการณ์โรค 8 สัปดาห์ที่ผ่านมา (สัปดาห์ที่ 25 – 32) พบผู้ป่วย 126 ราย อัตราป่วย 1.88 ต่อประชากรแสนคน พบมากที่สุดในกลุ่มอายุ 55-64 ปี อัตราป่วย 3.76 ต่อประชากรแสนคน รองลงมาคือ กลุ่มอายุ 45-54 ปี อัตราป่วย 3.15 ต่อประชากรแสนคน และกลุ่มอายุ 35-44 ปี อัตราป่วย 2.74 ต่อประชากรแสนคน ดังรูปที่ 1

เปรียบเทียบจำนวนผู้ป่วยโรคไวรัสตับอักเสบรวมปี พ.ศ. 2566 กับค่ามัธยฐาน 5 ปีย้อนหลัง (พ.ศ. 2561-2565) พบความผิดปกติของการเกิดโรคในบางสัปดาห์โดยมีผู้ป่วยมากกว่าค่ามัธยฐาน ได้แก่ สัปดาห์ที่ 21, 27 และ 30 ทั้งนี้ ตั้งแต่สัปดาห์ที่ 17 มีผู้ป่วยใกล้เคียงกับค่ามัธยฐานและปี พ.ศ. 2565 ดังรูปที่ 2

สถานการณ์จำแนกพื้นที่ 8 สัปดาห์ย้อนหลังพบว่า จังหวัดที่มีอัตราป่วยสูงสุดคือ จังหวัดบุรีรัมย์ 4.49 ต่อประชากรแสนคน รองลงมาคือ จังหวัดชัยภูมิ 2.67 ต่อประชากรแสนคน จังหวัดนครราชสีมา 0.65 ต่อประชากรแสนคน และจังหวัดสุรินทร์ 0.58 ต่อประชากรแสนคน รายละเอียดดังตารางที่ 1 อำเภอที่มีอัตราป่วยสูงที่สุดคือ อำเภอเกษตรสมบูรณ์ จังหวัดชัยภูมิ 17.93 ต่อประชากรแสนคน รองลงมาคือ อำเภอบ้านใหม่ไชยพจน์ จังหวัดบุรีรัมย์ 11.37 ต่อประชากรแสนคน และอำเภอเมืองบุรีรัมย์ จังหวัดบุรีรัมย์ 11.32 ต่อประชากรแสนคน ตามลำดับ รายละเอียดดังตารางที่ 2

ข้อเสนอแนะ

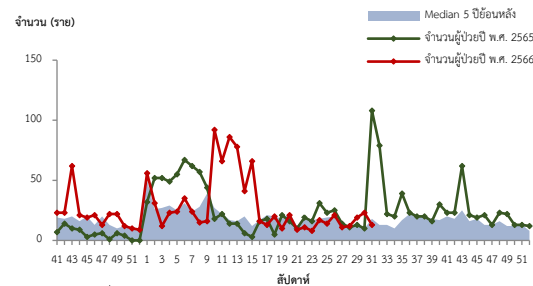
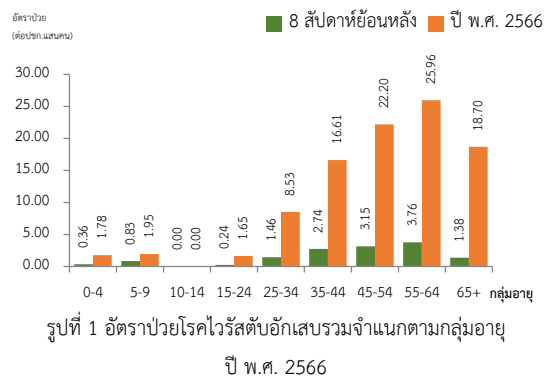
1. แนะนำเรื่องอนามัยส่วนบุคคล เช่น การล้างมือให้สะอาด ก่อนทำสิ่งใดหลังการขับถ่าย การประกอบอาหารถูกหลักอนามัยเลือกรับประทานอาหารที่สุก น้ำดื่มที่สะอาด เป็นต้น
2. หลีกเลี่ยงการรับ การสัมผัสเลือด น้ำเหลือง สารคัดหลั่งของผู้อื่น ไม่ใช่เข็มหรือของมีคม ของใช้ส่วนตัวร่วมกับผู้อื่น
3. การมีเพศสัมพันธ์ควรสวมถุงยางอนามัยทุกครั้ง
4. ฉีดวัคซีนป้องกันไวรัสตับอักเสบบีในกลุ่มทารกแรกเกิดทุกราย หรือเป็นการฉีดกระตุ้น ให้กลุ่มเด็กทั่วไป เพื่อเสริมสร้างภูมิคุ้มกัน และเด็กโต วัยรุ่น ผู้ใหญ่ ที่เคยติดเชื้อไวรัสตับอักเสบบีมาแล้ว และฉีดวัคซีนป้องกันไวรัสตับอักเสเบอ กรณีมีการระบาดในโรงเรียน เป็นต้น

ตารางที่ 2 อัตราป่วยโรคไวรัสตับอักเสบรวม 10 อันดับแรก ในปี พ.ศ. 2566 เขตสุขภาพที่ 9

ระหว่างวันที่ 1 มกราคม –12 สิงหาคม พ.ศ. 2566

ลำดับ	อำเภอ	จังหวัด	8 สป.ย้อนหลัง*	สะสมปี 66*
1	เกษตรสมบูรณ์	ชัยภูมิ	17.93	21.52
2	บ้านใหม่ไชยพจน์	บุรีรัมย์	11.37	56.83
3	เมืองบุรีรัมย์	บุรีรัมย์	11.32	92.37
4	ห้วยราช	บุรีรัมย์	7.99	55.91
5	คอนสาร	ชัยภูมิ	6.62	48.01
6	แคนดง	บุรีรัมย์	6.18	40.16
7	ลำปลายมาศ	บุรีรัมย์	6.05	38.58
8	สตึก	บุรีรัมย์	5.47	33.70
9	บ้านกรวด	บุรีรัมย์	5.20	25.99
10	คูเมือง	บุรีรัมย์	4.42	48.66

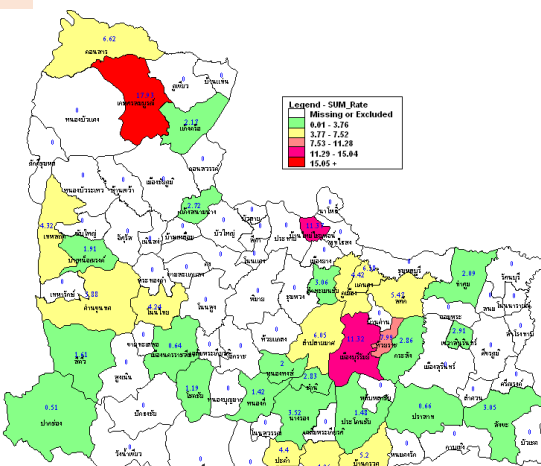
หมายเหตุ: *หน่วยเป็นอัตราป่วยต่อประชากรแสนคน



รูปที่ 2 จำนวนผู้ป่วยโรคไวรัสตับอักเสบรวมจำแนกรายสัปดาห์ ปี พ.ศ. 2566 เปรียบเทียบข้อมูลค่ามัธยฐาน 5 ปี ย้อนหลัง (พ.ศ. 2561-2565) ตารางที่ 1 อัตราป่วยโรคไวรัสตับอักเสบรวมปี พ.ศ. 2566 และปี พ.ศ. 2565 เปรียบเทียบช่วงเวลาเดียวกันแยกรายจังหวัด

จังหวัด	ปี พ.ศ. 2566 8 สป. ย้อนหลัง (18 มิ.ย.-12 ส.ค. 66)		ปี พ.ศ. 2565 8 สป. ย้อนหลัง (18 มิ.ย.-12 ส.ค. 65)		อัตราป่วย ปี 66/65 (เท่า)
	Pt. (ราย)	อัตรา ป่วย*	Pt. (ราย)	อัตรา ป่วย*	
บุรีรัมย์	71	4.49	216	13.67	0.33
ชัยภูมิ	30	2.67	16	1.43	1.87
นครราชสีมา	17	0.65	17	0.65	1.00
สุรินทร์	8	0.58	34	2.47	0.23

หมายเหตุ * อัตราป่วยต่อประชากรแสนคน



รูปที่ 3 อัตราป่วยโรคไวรัสตับอักเสบรวม 8 สัปดาห์ย้อนหลัง ปี พ.ศ 2566 จำแนกรายอำเภอ ในเขตสุขภาพที่ 9

สถานการณ์ทางระบาดวิทยา โรคมือ เท้า ปาก ปี พ.ศ. 2566 สัปดาห์ที่ 33

สถานการณ์โรคมือ เท้า ปาก ประเทศไทย

ตั้งแต่วันที่ 1 มกราคม - 14 สิงหาคม พ.ศ. 2566 พบผู้ป่วย 32,494 ราย อัตราป่วย 49.11 ต่อประชากรแสนคน ไม่มีรายงานผู้เสียชีวิต อัตราส่วนเพศหญิงต่อเพศชาย 1:1.19 พบมากที่สุดในกลุ่มอายุ 0-4 ปี ร้อยละ 76.20 รองลงมาคือ กลุ่มอายุ 5 ปี ร้อยละ 10.03 และกลุ่มอายุ 7-9 ปี ร้อยละ 5.87 ตามลำดับ

สถานการณ์โรคมือ เท้า ปาก เขตสุขภาพที่ 9

ปี พ.ศ. 2566 (วันที่ 1 มกราคม - 12 สิงหาคม พ.ศ. 2566) มีผู้ป่วยสะสม 2,783 ราย อัตราป่วย 41.46 ต่อประชากรแสนคน ไม่มีรายงานผู้เสียชีวิต อัตราส่วนเพศหญิงต่อเพศชาย 1: 1.17 โดยสถานการณ์โรค 8 สัปดาห์ที่ผ่านมา (สัปดาห์ที่ 25 - 32) พบผู้ป่วย 1,371 ราย อัตราป่วย 20.42 ต่อประชากรแสนคน พบมากที่สุดในอายุ 2 ปี อัตราป่วย 42.46 ต่อประชากรแสนคน รองลงมาคือ อายุ 1 ปี อัตราป่วย 371.91 ต่อประชากรแสนคน และอายุ 3 ปี อัตราป่วย 362.30 ต่อประชากรแสนคน ดังรูปที่ 1

เปรียบเทียบจำนวนผู้ป่วยโรคมือ เท้า ปาก ปี พ.ศ. 2566 กับค่ามัธยฐาน 5 ปีย้อนหลัง (พ.ศ. 2561-2565) พบความผิดปกติของการเกิดโรคเนื่องจากจำนวนผู้ป่วยสูงกว่าค่ามัธยฐาน และสูงกว่าปี พ.ศ.2565 ตั้งแต่สัปดาห์ที่ 1 - 27 จำนวนผู้ป่วยเพิ่มสูงขึ้นตั้งแต่สัปดาห์ที่ 20 และเริ่มลดลงตั้งแต่สัปดาห์ที่ 29 ดังรูปที่ 2

สถานการณ์จำแนกพื้นที่ 8 สัปดาห์ย้อนหลังพบว่า จังหวัดที่มีอัตราป่วยสูงสุดคือ จังหวัดสุรินทร์ 31.83 ต่อประชากรแสนคน รองลงมาคือ จังหวัดชัยภูมิ 22.63 ต่อประชากรแสนคน จังหวัดนครราชสีมา 17.88 ต่อประชากรแสนคน และจังหวัดบุรีรัมย์ 13.17 ต่อประชากรแสนคน รายละเอียดดังตารางที่ 1 อำเภอที่มีอัตราป่วยสูงสุดคือ อำเภอเขวาสินรินทร์ จังหวัดสุรินทร์ 113.63 ต่อประชากรแสนคน รองลงมาคือ อำเภอวังน้ำเขียว จังหวัดนครราชสีมา 111.90 ต่อประชากรแสนคน และอำเภอสำโรงทาบ จังหวัดสุรินทร์ 98.76 ต่อประชากรแสนคน ตามลำดับ รายละเอียดดังตารางที่ 2

ข้อเสนอแนะ

- ครูพี่เลี้ยงคัดกรองนักเรียนทุกเช้าก่อนเข้าเรียน หากพบเด็กป่วยให้แจ้งผู้ปกครองรับเด็กไปพบแพทย์หรือเจ้าหน้าที่สาธารณสุข และแจ้งเจ้าหน้าที่สาธารณสุขที่รับผิดชอบเมื่อพบนักเรียนที่มีอาการสงสัยโรคมือ เท้า ปาก
- สอนเด็กล้างมืออย่างถูกวิธี และจัดให้มีจุดล้างมือพร้อมสบู่หรือเจลล้างมือ รวมถึงทำความสะอาดเครื่องนอน ของเล่น และอุปกรณ์ที่ใช้ส่วนรวมเป็นประจำ
- ผู้ปกครองควรหมั่นสังเกตอาการบุตรหลานอย่างใกล้ชิด หากมีอาการใช้ร่วมกับแผลในปาก โดยอาจมีหรือไม่มีตุ่มน้ำที่มือหรือเท้าก็ได้ บางรายอาจมีเฉาะไข ควรรีบพาไปพบแพทย์และให้หยุดเรียนจนกว่าจะหายเป็นปกติ และไม่ควรคลุกคลีกับคนอื่นในครอบครัว หลีกเลี่ยงการพาบุตรหลานที่มีอาการป่วยไปในที่ชุมชน เช่น สนามเด็กเล่น บ้านบอล ตลาด ห้างสรรพสินค้า เป็นต้น เพื่อลดการแพร่กระจายเชื้อและป้องกันการระบาดในชุมชน

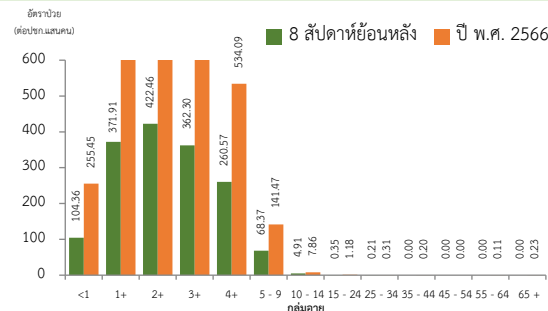
ตารางที่ 2 อัตราป่วยโรคมือ เท้า ปาก 10 อันดับแรก ในปี พ.ศ. 2566 เขตสุขภาพที่ 9

ระหว่างวันที่ 1 มกราคม - 12 สิงหาคม พ.ศ. 2566

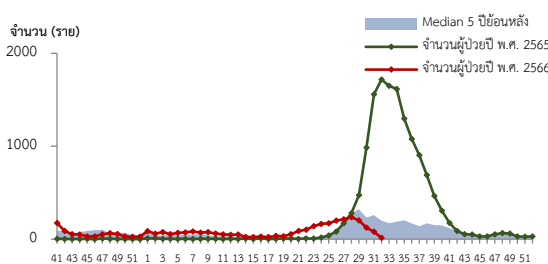
ลำดับ	อำเภอ	จังหวัด	8 สป.ย้อนหลัง*	สะสมปี 66*
1	เขวาสินรินทร์	สุรินทร์	113.63	139.85
2	วังน้ำเขียว	นครราชสีมา	111.90	184.30
3	สำโรงทาบ	สุรินทร์	98.76	148.14
4	บ้านกรวด	บุรีรัมย์	90.95	101.34
5	ซับใหญ่	ชัยภูมิ	83.08	198.12
6	ศรีณรงค์	สุรินทร์	57.78	62.06
7	หนองบัวแดง	ชัยภูมิ	55.94	105.02
8	หนองกี่	บุรีรัมย์	53.91	112.08
9	บ้านเหลื่อม	นครราชสีมา	53.27	188.86
10	บ้านด่าน	บุรีรัมย์	48.66	120.03

หมายเหตุ: *หน่วยเป็นอัตราป่วยต่อประชากรแสนคน

นางสาวจุฑาทิพย์ ปรีการ นักวิชาการสาธารณสุขปฏิบัติการ/ ผู้จัดการ
นางนันทนา แต่ประเสริฐ นักวิชาการสาธารณสุขชำนาญการพิเศษ / ผู้ตรวจทาน



รูปที่ 1 อัตราป่วยโรคมือ เท้า ปาก จำนวนตามกลุ่มอายุ ปี พ.ศ. 2566



รูปที่ 2 จำนวนผู้ป่วยโรคมือ เท้า ปาก จำนวนรายสัปดาห์ปี พ.ศ. 2566

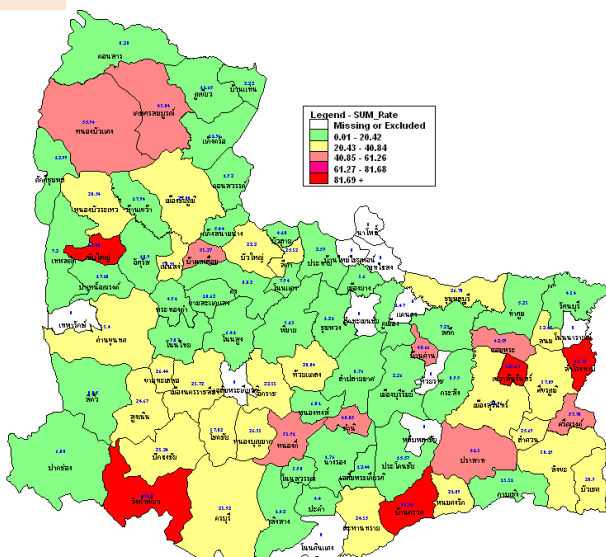
เปรียบเทียบข้อมูลค่ามัธยฐาน 5 ปีย้อนหลัง (พ.ศ. 2561-2565)

ตารางที่ 1 อัตราป่วยโรคมือ เท้า ปาก ปี พ.ศ. 2566

และปี พ.ศ. 2565 เปรียบเทียบช่วงเวลาเดียวกันแยกรายจังหวัด

จังหวัด	ปี พ.ศ. 2566		ปี พ.ศ. 2565		อัตราป่วย ปี 66/65
	8 สป. ย้อนหลัง (18 มิ.ย.-12 ส.ค. 66)	อัตราป่วย*	8 สป. ย้อนหลัง (18 มิ.ย.-12 ส.ค. 65)	อัตราป่วย*	
สุรินทร์	438	31.83	1935	140.6	0.23
ชัยภูมิ	254	22.63	423	37.69	0.60
นครราชสีมา	471	17.88	1160	44.04	0.41
บุรีรัมย์	208	13.17	1587	100.46	0.13

หมายเหตุ * อัตราป่วยต่อประชากรแสนคน



รูปที่ 3 อัตราป่วยโรคมือ เท้า ปาก 8 สัปดาห์ย้อนหลัง ปี พ.ศ. 2566

จำแนกรายอำเภอ ในเขตสุขภาพที่ 9