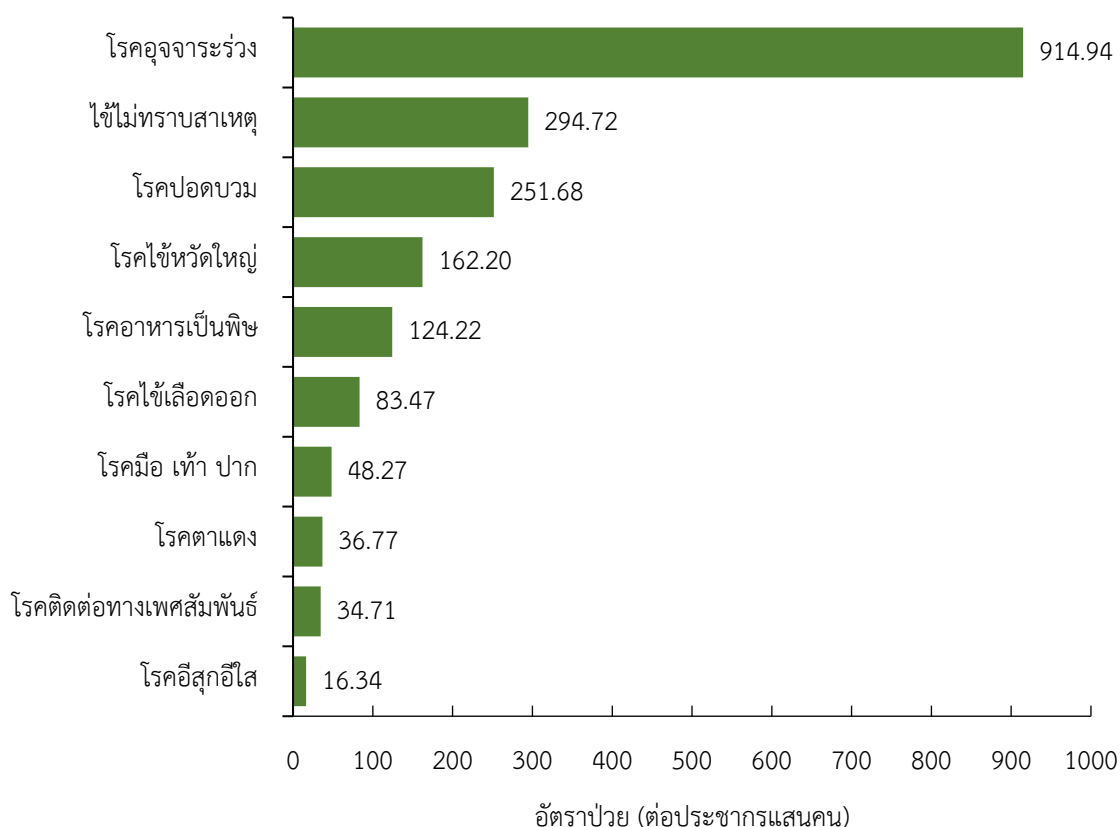


สถานการณ์โรคสำคัญที่เฝ้าระวังทางระบาดวิทยา ในพื้นที่เขตสุขภาพที่ 9 สัปดาห์ที่ 35 ปี พ.ศ. 2566 (วันที่ 27 สิงหาคม – 2 กันยายน พ.ศ. 2566)

การวิเคราะห์สถานการณ์โรคที่สำคัญในพื้นที่เขตสุขภาพที่ 9 ใช้ข้อมูลสะสมในสัปดาห์ที่ 34 (วันที่ 1 มกราคม – 26 สิงหาคม พ.ศ. 2566) โดยเขตสุขภาพที่ 9 ได้รับรายงานผู้ป่วยในระบบเฝ้าระวัง รง.506 จากเครือข่าย 4 จังหวัด (นครราชสีมา ชัยภูมิ สุรินทร์ และบุรีรัมย์) มีรายงานผู้เสียชีวิตโรคไข้เลือดออก 4 ราย (นครราชสีมา 1 ราย บุรีรัมย์ 1 ราย และสุรินทร์ 2 ราย) ผู้เสียชีวิตโรคไข้หวัดใหญ่ 2 ราย (นครราชสีมา) ผู้เสียชีวิตโรคเมลิออยด์ 1 ราย (นครราชสีมา) ผู้เสียชีวิตโรคไข้หวัดใหญ่ 1 ราย (นครราชสีมา) และผู้เสียชีวิตโรคพิษสุนัขบ้า 1 ราย (สุรินทร์)

10 อันดับโรคที่มีอัตราป่วยต่อประชากรแสนคนสูงสุด

10 อันดับโรคที่มีอัตราป่วยต่อประชากรแสนคนสูงสุด คือ โรคอุจจาระร่วง 914.94 ต่อประชากรแสนคน ไข้ไม่ทราบสาเหตุ 294.72 ต่อประชากรแสนคน โรคปอดบวม 251.68 ต่อประชากรแสนคน โรคไข้หวัดใหญ่ 162.20 ต่อประชากรแสนคน โรคอาหารเป็นพิษ 124.22 ต่อประชากรแสนคน โรคไข้เลือดออก 83.47 ต่อประชากรแสนคน โรคมือ เท้า ปาก 48.27 ต่อประชากรแสนคน โรคตาแดง 36.77 ต่อประชากรแสนคน โรคติดต่อทางเพศสัมพันธ์ 34.71 ต่อประชากรแสนคน และโรคอีสุกอีใส 16.34 ต่อประชากรแสนคน ตามลำดับ ดังรูปที่ 1



รูปที่ 1 10 อันดับโรคที่มีอัตราป่วยต่อประชากรแสนคนสูงสุดในพื้นที่เขตสุขภาพที่ 9
ที่มา: รายงาน 506 สำนักงานสาธารณสุขจังหวัดในพื้นที่ ข้อมูล ณ วันที่ 26 สิงหาคม พ.ศ. 2566

โรคที่เป็นปัญหาทางสาธารณสุขในพื้นที่เขตสุขภาพที่ 9 มีดังนี้

สถานการณ์ทางระบาดวิทยา โรคอาหารเป็นพิษ ปี พ.ศ. 2566 สัปดาห์ที่ 35

สถานการณ์โรคอาหารเป็นพิษ ประเทศไทย

ตั้งแต่วันที่ 1 มกราคม – 28 สิงหาคม พ.ศ. 2566 มีผู้ป่วยโรคอาหารเป็นพิษ จำนวน 59,703 ราย อัตราป่วย 90.22 ต่อประชากรแสนคน ไม่มีรายงานผู้เสียชีวิต อัตราส่วนเพศชายต่อเพศหญิง 1:1.65 พบมากที่สุดในกลุ่มอายุ 15-24 ปี ร้อยละ 14.07 รองลงมาคือ กลุ่มอายุ 25-34 ปี ร้อยละ 13.80 และกลุ่มอายุ 65 ปีขึ้นไป ร้อยละ 11.85 ตามลำดับ

สถานการณ์โรคอาหารเป็นพิษ เขตสุขภาพที่ 9

ปี พ.ศ. 2566 (วันที่ 1 มกราคม – 26 สิงหาคม พ.ศ. 2566) มีผู้ป่วยสะสม 8,337 ราย อัตราป่วย 124.22 ต่อประชากรแสนคน ไม่มีรายงานผู้เสียชีวิต อัตราส่วนเพศชายต่อเพศหญิง 1:1.68 โดยสถานการณ์โรค 8 สัปดาห์ที่ผ่านมา (สัปดาห์ที่ 27 – 34) พบผู้ป่วย 1,365 ราย อัตราป่วย 20.34 ต่อประชากรแสนคน พบมากที่สุดในกลุ่มอายุ 0-4 ปี อัตราป่วย 33.15 ต่อประชากรแสนคน รองลงมาคือ กลุ่มอายุ 65 ปีขึ้นไป อัตราป่วย 25.70 ต่อประชากรแสนคน และกลุ่มอายุ 15-24 ปี อัตราป่วย 23.93 ต่อประชากรแสนคน ดังรูปที่ 1

เปรียบเทียบจำนวนผู้ป่วยโรคอาหารเป็นพิษ ปี พ.ศ. 2566 กับค่ามัธยฐาน 5 ปีย้อนหลัง (พ.ศ. 2561-2565) พบจำนวนผู้ป่วยสูงกว่าค่ามัธยฐานและแนวโน้มสูงกว่าปีที่ผ่านมาอย่างต่อเนื่องในสัปดาห์ที่ 6-25 หลังจากนั้นจำนวนผู้ป่วยเริ่มลดลง และต่ำกว่าค่ามัธยฐานตั้งแต่สัปดาห์ที่ 26 ดังรูปที่ 2

สถานการณ์จำแนกพื้นที่ 8 สัปดาห์ย้อนหลังพบว่า จังหวัดที่มีอัตราป่วยสูงสุดคือ จังหวัดสุรินทร์ 33.93 ต่อประชากรแสนคน รองลงมาคือ จังหวัดบุรีรัมย์ 20.70 ต่อประชากรแสนคน จังหวัดนครราชสีมา 16.51 ต่อประชากรแสนคน และจังหวัดชัยภูมิ 12.12 ต่อประชากรแสนคน รายละเอียดดังตารางที่ 1 อำเภอที่มีอัตราป่วยสูงที่สุดคือ อำเภอบ้านใหม่ไชยพจน์ จังหวัดบุรีรัมย์ 132.61 ต่อประชากรแสนคน รองลงมาคือ อำเภอสำโรงทาบ จังหวัดสุรินทร์ 127.25 ต่อประชากรแสนคน และอำเภอโนนารายณ์ จังหวัดสุรินทร์ 111.64 ต่อประชากรแสนคน ตามลำดับ รายละเอียดดังตารางที่ 2

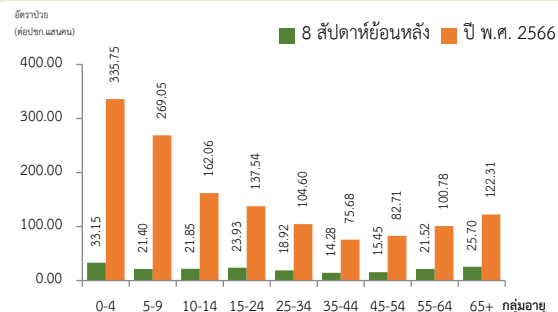
ข้อเสนอแนะ

1. ป้องกันการปนเปื้อนในอาหาร โดยการให้ความรู้แก่ผู้ปรุงอาหาร เรื่อง วิธีการประกอบอาหาร การเก็บอาหาร และพฤติกรรมสุขอนามัยส่วนบุคคล
2. ใช้มาตรการป้องกันโดยใช้กฎหลัก 10 ประการ ในการเตรียมอาหารที่ปลอดภัย ได้แก่ เลือกอาหารที่ผ่านการเตรียมเป็นอย่างดีปรุงอาหารที่สุกควรกินอาหารที่สุกใหม่ ๆ ระวังอาหารที่ปรุงสุกแล้วอย่าให้มีการปนเปื้อน อาหารที่ค้างมือต้องทำให้สุกใหม่ก่อนรับประทาน แยกอาหารดิบและอาหารสุก ให้ระมัดระวังการปนเปื้อนล้างมือก่อนสัมผัสอาหารเข้าสู่ปากให้ฟิสิกส์ เรื่องความสะอาดของห้องครัวเก็บอาหารให้ปลอดภัยจากแมลง หนู หรือสัตว์อื่น ๆ และใช้น้ำสะอาด
3. เฝ้าระวังโรคอาหารเป็นพิษในสถานที่ที่มีกิจกรรมรวมตัวกัน และมีการรับประทานอาหารร่วมกัน เช่น ศูนย์พัฒนาเด็กเล็ก โรงเรียน หรือในกิจกรรมประเพณีทางศาสนาต่าง ๆ เป็นต้น

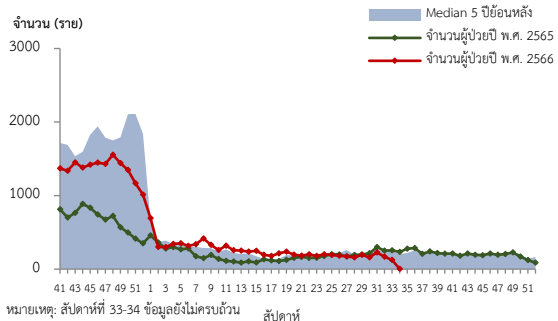
ตารางที่ 2 อัตราป่วยโรคอาหารเป็นพิษ 10 อันดับแรก 8 สัปดาห์ย้อนหลัง เขตสุขภาพที่ 9

ลำดับ	อำเภอ	จังหวัด	8 สป.ย้อนหลัง*	สะสมปี 66*
1	บ้านใหม่ไชยพจน์	บุรีรัมย์	132.61	594.85
2	สำโรงทาบ	สุรินทร์	127.25	527.99
3	โนนารายณ์	สุรินทร์	111.64	420.81
4	หนองกี่	บุรีรัมย์	55.33	327.74
5	ปราสาท	สุรินทร์	55.07	319.26
6	หนองบุญมาก	นครราชสีมา	52.66	233.69
7	สูงเนิน	นครราชสีมา	49.34	303.06
8	สังขะ	สุรินทร์	46.59	320.76
9	รัตนบุรี	สุรินทร์	45.55	237.52
10	เมืองบุรีรัมย์	บุรีรัมย์	45.28	172.07

หมายเหตุ: *หน่วยเป็นอัตราป่วยต่อประชากรแสนคน



รูปที่ 1 อัตราป่วยโรคอาหารเป็นพิษจำแนกตามกลุ่มอายุ ปี พ.ศ. 2566 และ 8 สัปดาห์ย้อนหลัง



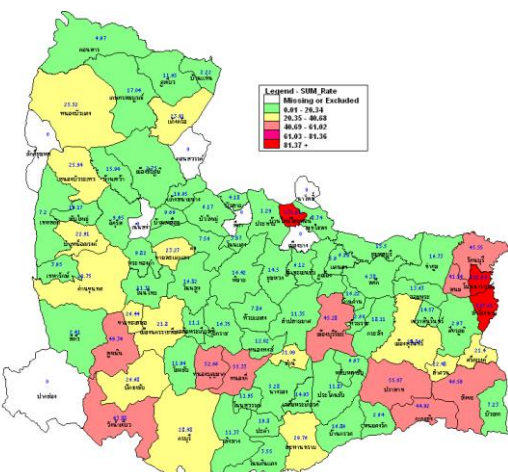
รูปที่ 2 จำนวนผู้ป่วยโรคอาหารเป็นพิษ จำแนกรายสัปดาห์ปี พ.ศ. 2566 เปรียบเทียบข้อมูลค่ามัธยฐาน 5 ปี ย้อนหลัง (พ.ศ. 2561-2565)

ตารางที่ 1 อัตราป่วยโรคอาหารเป็นพิษ ปี พ.ศ. 2566

และปี พ.ศ. 2565 เปรียบเทียบช่วงเวลาเดียวกันแยกรายจังหวัด

จังหวัด	ปี พ.ศ. 2566 8 สป. ย้อนหลัง (2 ก.ค.-26 ส.ค. 66)		ปี พ.ศ. 2565 8 สป. ย้อนหลัง (2 ก.ค.-26 ส.ค. 65)		อัตราป่วย ปี 66/65 (เท่า)
	Pt. (ราย)	อัตรา ป่วย*	Pt. (ราย)	อัตรา ป่วย*	
สุรินทร์	467	33.93	525	38.15	0.89
บุรีรัมย์	327	20.70	471	29.81	0.69
นครราชสีมา	435	16.51	664	25.21	0.65
ชัยภูมิ	136	12.12	161	14.35	0.84

หมายเหตุ * อัตราป่วยต่อประชากรแสนคน



รูปที่ 3 อัตราป่วยโรคอาหารเป็นพิษ 8 สัปดาห์ย้อนหลัง ปี พ.ศ. 2566

จำแนกรายอำเภอ ในเขตสุขภาพที่ 9

สถานการณ์ทางระบาดวิทยา โรคไข้เลือดออก ปี พ.ศ. 2566 สัปดาห์ที่ 35

สถานการณ์โรคไข้เลือดออก ประเทศไทย

ตั้งแต่วันที่ 1 มกราคม – 28 สิงหาคม พ.ศ.2566 พบผู้ป่วยโรคไข้เลือดออก 79,475 ราย อัตราป่วย 120.10 ต่อประชากรแสนคน ผู้เสียชีวิต 73 ราย อัตราป่วยตายร้อยละ 0.91 อัตราส่วนเพศหญิงต่อเพศชาย 1:1.03 พบมากที่สุดในกลุ่มอายุ 15-24 ปี ร้อยละ 22.52 รองลงมาคือ กลุ่มอายุ 10-14 ปี ร้อยละ 20.80 และกลุ่มอายุ 25-34 ปี ร้อยละ 14.93 ตามลำดับ

สถานการณ์โรคไข้เลือดออก เขตสุขภาพที่ 9

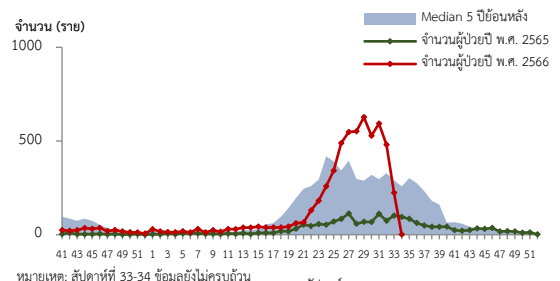
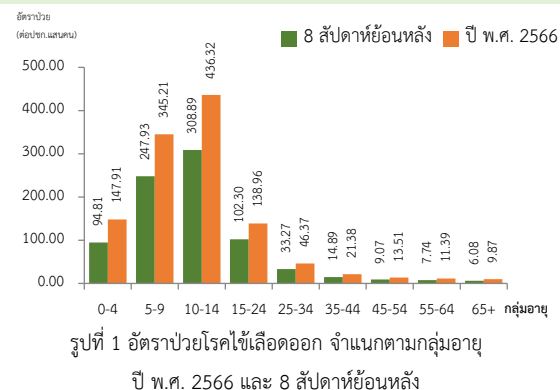
ปี พ.ศ. 2566 (วันที่ 1 มกราคม - 26 สิงหาคม พ.ศ. 2566) มีผู้ป่วยสะสม 5,585 ราย อัตราป่วย 83.47 ต่อประชากรแสนคน มีรายงานผู้เสียชีวิต 4 ราย อัตราป่วยตายร้อยละ 0.08 อัตราส่วนเพศหญิงต่อเพศชาย 1:1.14 โดยสถานการณ์โรค 8 สัปดาห์ที่ผ่านมา (สัปดาห์ที่ 27 – 34) พบผู้ป่วย 3,970 ราย อัตราป่วย 59.35 ต่อประชากรแสนคน พบมากที่สุดในกลุ่มอายุ 10-14 ปี อัตราป่วย 308.89 ต่อประชากรแสนคน รองลงมาคือ กลุ่มอายุ 5-9 ปี อัตราป่วย 247.93 ต่อประชากรแสนคน และกลุ่มอายุ 15-24 ปี อัตราป่วย 102.30 ต่อประชากรแสนคน ดังรูปที่ 1

เปรียบเทียบจำนวนผู้ป่วยโรคไข้เลือดออกปี พ.ศ. 2566 กับค่ามัธยฐาน 5 ปีย้อนหลัง (พ.ศ. 2561-2565) พบความผิดปกติของการเกิดโรค โดยจำนวนผู้ป่วยมากกว่าปี พ.ศ.2565 ตั้งแต่สัปดาห์ที่ 2 และมากกว่าค่ามัธยฐานตั้งแต่สัปดาห์ที่ 22 และเริ่มลดลงตั้งแต่สัปดาห์ที่ 30 ดังรูปที่ 2

สถานการณ์จำแนกพื้นที่ 8 สัปดาห์ย้อนหลังพบว่า จังหวัดที่มีอัตราป่วยสูงสุดคือ จังหวัดสุรินทร์ 102.82 ต่อประชากรแสนคน รองลงมาคือ จังหวัดชัยภูมิ 57.12 ต่อประชากรแสนคน จังหวัดนครราชสีมา 46.31 ต่อประชากรแสนคน และจังหวัดบุรีรัมย์ 43.93 ต่อประชากรแสนคน รายละเอียดดังตารางที่ 1 อำเภอที่มีอัตราป่วยสูงสุดคือ อำเภอสำโรงทาบ จังหวัดสุรินทร์ 531.78 ต่อประชากรแสนคน รองลงมาคือ อำเภอเขวาสินรินทร์ จังหวัดสุรินทร์ 291.35 ต่อประชากรแสนคน และอำเภอขามเฒ่า จังหวัดบุรีรัมย์ 234.58 ต่อประชากรแสนคน ตามลำดับรายละเอียดดังตารางที่ 2

ข้อเสนอแนะ

1. ฝ้าระวังผู้ป่วยโดยเฉพาะเด็กเล็กในศูนย์พัฒนาเด็กเล็กและกลุ่มนักเรียน ถ้าพบผู้ป่วยจะต้องสอบสวนโรคเฉพาะรายทุกรายและดำเนินการควบคุมโรคตามมาตรการ 0 3 7 14 21 28
2. ควบคุมค่าดัชนีลูกน้ำยุงลายไม่ให้เกินเกณฑ์มาตรฐานที่กำหนด ($HI \leq 5, CI = 0$)
3. ประชาสัมพันธ์มาตรการ 3 เก็บ ป้องกัน 3 โรค และ 5ป 1ข เพื่อควบคุมโรคไข้เลือดออก
4. สร้างความเข้าใจและความตระหนักในการควบคุมป้องกันโรคไข้เลือดออกในบ้านตนเอง คนในครอบครัวต้องเป็นผู้ดูแลกันเองเป็นอันดับแรกหรือที่เรียกว่า “บ้านใครบ้านมัน”



รูปที่ 2 จำนวนผู้ป่วยโรคไข้เลือดออกจำแนกรายสัปดาห์ ปี พ.ศ. 2566 เปรียบเทียบข้อมูลค่ามัธยฐาน 5 ปีย้อนหลัง (พ.ศ. 2561-2565)

ตารางที่ 1 อัตราป่วยโรคไข้เลือดออก ปี พ.ศ. 2566 และปี พ.ศ. 2565 เปรียบเทียบช่วงเวลาเดียวกันแยกรายจังหวัด

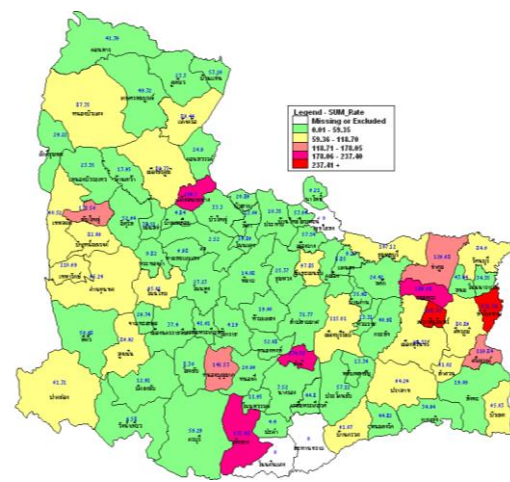
จังหวัด	ปี พ.ศ. 2566		ปี พ.ศ. 2565		อัตราป่วย ปี 66/65 (เท่า)
	8 สป. ย้อนหลัง (2 ก.ค.-26 ส.ค. 66)	อัตราป่วย*	8 สป. ย้อนหลัง (2 ก.ค.-26 ส.ค. 65)	อัตราป่วย*	
สุรินทร์	1,415	102.82	289	21.00	4.90
ชัยภูมิ	641	57.12	83	7.40	7.72
นครราชสีมา	1,220	46.31	281	10.67	4.34
บุรีรัมย์	694	43.93	38	2.41	18.23

หมายเหตุ * อัตราป่วยต่อประชากรแสนคน

ตารางที่ 2 อัตราป่วยโรคไข้เลือดออก 10 อันดับแรก 8 สัปดาห์ย้อนหลัง เขตสุขภาพที่ 9

ลำดับ	อำเภอ	จังหวัด	8 สป.ย้อนหลัง*	สะสมปี 66*
1	สำโรงทาบ	สุรินทร์	531.78	744.50
2	เขวาสินรินทร์	สุรินทร์	291.35	457.42
3	ขามเฒ่า	บุรีรัมย์	234.58	285.46
4	เสิงสาง	นครราชสีมา	231.68	298.48
5	แก้งสนามนาง	นครราชสีมา	209.50	231.27
6	จอมพระ	สุรินทร์	189.08	229.97
7	ซับใหญ่	ชัยภูมิ	172.56	230.08
8	หนองบุญมาก	นครราชสีมา	141.53	169.51
9	ท่าตูม	สุรินทร์	129.68	212.30
10	ศรีณรงค์	สุรินทร์	119.84	126.26

หมายเหตุ: *หน่วยเป็นอัตราป่วยต่อประชากรแสนคน



รูปที่ 3 อัตราป่วยโรคไข้เลือดออก 8 สัปดาห์ย้อนหลัง ปี พ.ศ. 2566 จำแนกรายอำเภอ ในเขตสุขภาพที่ 9

สถานการณ์ทางระบาดวิทยา โรคไข้หวัดใหญ่ ปี พ.ศ. 2566 สัปดาห์ที่ 35

สถานการณ์โรคไข้หวัดใหญ่ ประเทศไทย

ตั้งแต่วันที่ 1 มกราคม – 29 สิงหาคม พ.ศ.2566 พบผู้ป่วยโรคไข้หวัดใหญ่ 119,353 ราย อัตราป่วย 180.37 ต่อประชากรแสนคน เสียชีวิต 1 ราย อัตราส่วนเพศหญิงต่อเพศชาย 1:1.04 พบมากที่สุดในกลุ่มอายุ 0-4 ปี ร้อยละ 19.69 รองลงมาคือ กลุ่มอายุ 10-14 ปี ร้อยละ 16.49 และกลุ่มอายุ 7-9 ปี ร้อยละ 14.61 ตามลำดับ

สถานการณ์โรคไข้หวัดใหญ่ เขตสุขภาพที่ 9

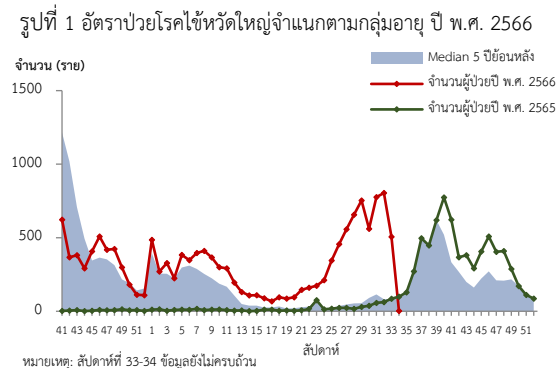
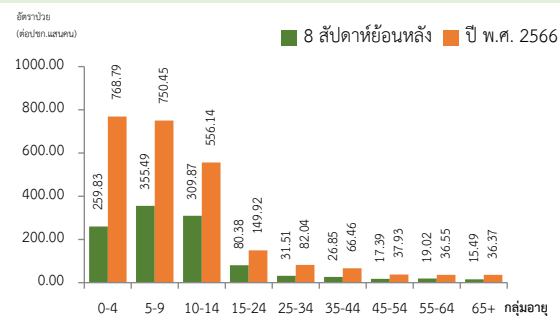
ปี พ.ศ. 2566 (วันที่ 1 มกราคม - 26 สิงหาคม พ.ศ. 2566) มีผู้ป่วยสะสม 10,872 ราย อัตราป่วย 162.20 ต่อประชากรแสนคน มีรายงานผู้เสียชีวิต 1 ราย อัตราป่วยตายร้อยละ 0.01 อัตราส่วนเพศหญิงต่อเพศชาย 1:1.02 โดยสถานการณ์โรค 8 สัปดาห์ที่ผ่านมา (สัปดาห์ที่ 27 - 34) พบผู้ป่วย 5,010 ราย อัตราป่วย 74.90 ต่อประชากรแสนคน พบมากที่สุดในกลุ่มอายุ 5-9 ปี อัตราป่วย 355.49 ต่อประชากรแสนคน รองลงมาคือ กลุ่มอายุ 10-14 ปี อัตราป่วย 309.87 ต่อประชากรแสนคน และกลุ่มอายุ 0-4 ปี อัตราป่วย 259.83 ต่อประชากรแสนคน ดังรูปที่ 1

เปรียบเทียบจำนวนผู้ป่วยโรคไข้หวัดใหญ่ปี พ.ศ. 2566 กับค่ามัธยฐาน 5 ปีย้อนหลัง (พ.ศ. 2561-2565) พบความผิดปกติของการเกิดโรค เนื่องจากจำนวนผู้ป่วยมากกว่าค่ามัธยฐานตั้งแต่สัปดาห์ที่ 5 โดยจำนวนผู้ป่วยเพิ่มสูงขึ้นตั้งแต่สัปดาห์ที่ 19 ดังรูปที่ 2

สถานการณ์จำแนกพื้นที่ 8 สัปดาห์ย้อนหลังพบว่า จังหวัดที่มีอัตราป่วยสูงสุดคือ จังหวัดสุรินทร์ 120.47 ต่อประชากรแสนคน รองลงมาคือ จังหวัดชัยภูมิ 92.14 ต่อประชากรแสนคน จังหวัดนครราชสีมา 64.54 ต่อประชากรแสนคน และจังหวัดบุรีรัมย์ 39.06 ต่อประชากรแสนคน รายละเอียดดังตารางที่ 1 อำเภอที่มีอัตราป่วยสูงสุดคือ อำเภอสำโรงทาบ จังหวัดสุรินทร์ 583.06 ต่อประชากรแสนคน รองลงมาคือ อำเภอหนองบัวระเหว จังหวัดชัยภูมิ 498.08 ต่อประชากรแสนคน และอำเภอโนนนารายณ์ จังหวัดสุรินทร์ 377.87 ต่อประชากรแสนคน ตามลำดับ รายละเอียดดังตารางที่ 2

ข้อเสนอแนะ

1. โรคไข้หวัดใหญ่เป็นโรคที่มีวิธีป้องกันและวิธีรักษาที่มีประสิทธิภาพ แต่ต้องเฝ้าระวังในกลุ่มผู้สูงอายุอย่างเข้มข้น เนื่องจากเป็นกลุ่มที่มีอัตราป่วยตายสูง โดยเฉพาะกลุ่มผู้สูงอายุที่มีโรคประจำตัวด้วยโรคเรื้อรังซึ่งไม่ได้รับวัคซีนป้องกันโรคไข้หวัดใหญ่
2. เฝ้าระวังผู้สูงอายุ ที่มีการเข้าได้กับโรคไข้หวัดใหญ่ต้องตรวจยืนยันทางห้องปฏิบัติการด้วย Rapid test และให้ยา Oseltamivir
3. ในสถานที่ที่มีคนอยู่หนาแน่นและพักค้าง เช่น เรือนจำ ค่ายทหาร โรงเรียน การเข้าค่ายพักแรม ควรมีการคัดกรองผู้ที่มีอาการคล้ายไข้หวัดใหญ่ หากพบผู้ป่วยต้องมีการแยกผู้ป่วยทันที
4. เมื่อมีผู้ป่วยโรคไข้หวัดใหญ่จะต้องดำเนินการสอบสวนโรคเฉพาะรายทุกราย และค้นหาผู้ป่วยเพิ่มเติมในพื้นที่
5. ผู้ป่วยยืนยันโรคไข้หวัดใหญ่เสียชีวิตต้องมีผลตรวจทางห้องปฏิบัติการยืนยันเชื้อก่อโรค ทุกราย (รวมทั้ง Rapid test)



รูปที่ 1 อัตราป่วยโรคไข้หวัดใหญ่จำแนกตามกลุ่มอายุ ปี พ.ศ. 2566 เปรียบเทียบข้อมูลค่ามัธยฐาน 5 ปี ย้อนหลัง (พ.ศ. 2561-2565)

ตารางที่ 1 อัตราป่วยโรคไข้หวัดใหญ่ ปี พ.ศ. 2566 และ ปี พ.ศ. 2565 เปรียบเทียบช่วงเวลาเดียวกันแยกรายจังหวัด

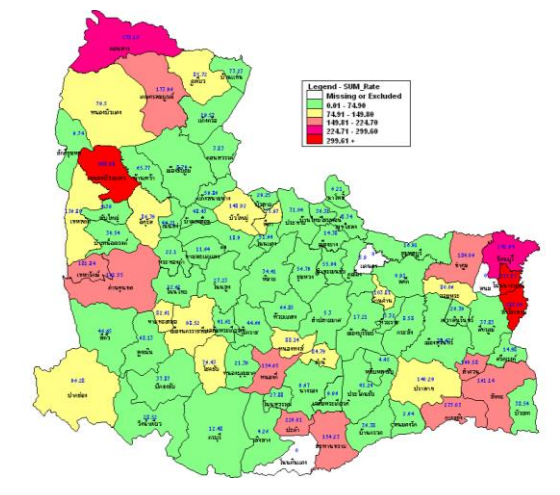
จังหวัด	ปี พ.ศ. 2566 8 สป. ย้อนหลัง (2 ก.ค.-26 ส.ค. 66)		ปี พ.ศ. 2565 8 สป. ย้อนหลัง (2 ก.ค.-26 ส.ค. 65)		อัตราป่วย ปี 66/65 (เท่า)
	Pt. (ราย)	อัตราป่วย*	Pt. (ราย)	อัตราป่วย*	
สุรินทร์	1,658	120.47	39	2.83	42.57
ชัยภูมิ	1,034	92.14	10	0.89	103.53
นครราชสีมา	1,700	64.54	255	9.68	6.67
บุรีรัมย์	617	39.06	99	6.27	6.23

หมายเหตุ * อัตราป่วยต่อประชากรแสนคน

ตารางที่ 2 อัตราป่วยโรคไข้หวัดใหญ่ 10 อันดับแรก 8 สัปดาห์ย้อนหลัง เขตสุขภาพที่ 9

ลำดับ	อำเภอ	จังหวัด	8 สป.ย้อนหลัง*	สะสมปี 66*
1	สำโรงทาบ	สุรินทร์	583.06	1,316.16
2	หนองบัวระเหว	ชัยภูมิ	498.08	645.95
3	โนนนารายณ์	สุรินทร์	377.87	543.90
4	คอนสาร	ชัยภูมิ	278.12	610.88
5	รัตนบุรี	สุรินทร์	242.94	260.30
6	ปะคำ	บุรีรัมย์	220.01	440.02
7	ท่าตูม	สุรินทร์	184.06	237.40
8	เทพารักษ์	นครราชสีมา	181.84	233.23
9	เกษตรสมบูรณ์	ชัยภูมิ	173.96	232.24
10	กาบเชิง	สุรินทร์	173.03	191.34

หมายเหตุ: *หน่วยเป็นอัตราป่วยต่อประชากรแสนคน



รูปที่ 3 อัตราป่วยโรคไข้หวัดใหญ่ 8 สัปดาห์ย้อนหลัง ปี พ.ศ. 2566 จำแนกรายอำเภอ ในเขตสุขภาพที่ 9

สถานการณ์ทางระบาดวิทยา โรคไวรัสตับอักเสบรวม ปี พ.ศ. 2566 สัปดาห์ที่ 35

สถานการณ์โรคไวรัสตับอักเสบรวม ประเทศไทย

ตั้งแต่วันที่ 1 มกราคม – 28 สิงหาคม พ.ศ. 2566 พบผู้ป่วยโรคตับอักเสบรวม 7,257 ราย อัตราป่วย 10.97 ต่อประชากรแสนคน ไม่มีรายงานผู้เสียชีวิต ชนิดที่พบมากที่สุดคือ ไวรัสตับอักเสบบี 6,046 ราย อัตราป่วย 9.14 ต่อประชากรแสนคน รองลงมาคือ ไวรัสตับอักเสบไม่ทราบชนิด 973 ราย อัตราป่วย 1.47 ต่อประชากรแสนคน ไวรัสตับอักเสบซี 844 ราย อัตราป่วย 1.28 ต่อประชากรแสนคน ไวรัสตับอักเสบเอ 167 ราย อัตราป่วย 0.25 ต่อประชากรแสนคน ไวรัสตับอักเสบดี 40 ราย อัตราป่วย 0.06 ต่อประชากรแสนคน และไวรัสตับอักเสบอี 39 ราย อัตราป่วย 0.06 ต่อประชากรแสนคน ตามลำดับ

สถานการณ์โรคไวรัสตับอักเสบรวม เขตสุขภาพที่ 9

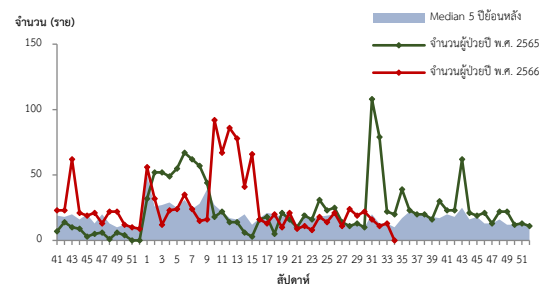
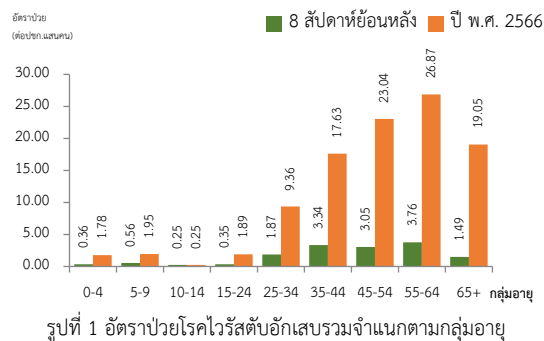
ปี พ.ศ. 2566 (วันที่ 1 มกราคม - 26 สิงหาคม พ.ศ. 2566) มีผู้ป่วยสะสม 944 ราย อัตราป่วย 14.11 ต่อประชากรแสนคน ไม่มีรายงานผู้เสียชีวิต อัตราส่วนเพศหญิงต่อเพศชาย 1:1.23 โดยสถานการณ์โรค 8 สัปดาห์ที่ผ่านมา (สัปดาห์ที่ 27 – 34) พบผู้ป่วย 137 ราย อัตราป่วย 2.05 ต่อประชากรแสนคน พบมากที่สุดในกลุ่มอายุ 55-64 ปี อัตราป่วย 3.76 ต่อประชากรแสนคน รองลงมาคือกลุ่มอายุ 35-44 ปี อัตราป่วย 3.34 ต่อประชากรแสนคน และกลุ่มอายุ 45-54 ปี อัตราป่วย 3.05 ต่อประชากรแสนคน ดังรูปที่ 1

เปรียบเทียบจำนวนผู้ป่วยโรคไวรัสตับอักเสบรวมปี พ.ศ. 2566 กับค่ามัธยฐาน 5 ปีย้อนหลัง (พ.ศ. 2561-2565) พบความผิดปกติของการเกิดโรคเนื่องจากจำนวนผู้ป่วยใกล้เคียงกับค่ามัธยฐาน 5 ปีย้อนหลัง สัปดาห์ที่ 10-15 และสัปดาห์ที่ 28-30 พบว่า จำนวนผู้ป่วยสูงกว่าทั้งค่ามัธยฐาน 5 ปีย้อนหลังและปี พ.ศ.2565 ดังรูปที่ 2

สถานการณ์จำแนกพื้นที่ที่ 8 สัปดาห์ย้อนหลังพบว่า จังหวัดที่มีอัตราป่วยสูงสุดคือ จังหวัดบุรีรัมย์ 5.06 ต่อประชากรแสนคน รองลงมาคือ จังหวัดชัยภูมิ 3.03 ต่อประชากรแสนคน จังหวัดสุรินทร์ 0.58 ต่อประชากรแสนคน และจังหวัดนครราชสีมา 0.57 ต่อประชากรแสนคน รายละเอียดดังตารางที่ 1 อำเภอที่มีอัตราป่วยสูงที่สุดคือ อำเภอเกษตรสมบูรณ์ จังหวัดชัยภูมิ 18.83 ต่อประชากรแสนคน รองลงมาคือ อำเภอบ้านใหม่ไชยพจน์ จังหวัดบุรีรัมย์ 15.16 ต่อประชากรแสนคน และอำเภอเมืองบุรีรัมย์ จังหวัดบุรีรัมย์ 14.49 ต่อประชากรแสนคน ตามลำดับ รายละเอียดดังตารางที่ 2

ข้อเสนอแนะ

1. แนะนำเรื่องสุขอนามัยส่วนบุคคล เช่น การล้างมือให้สะอาด ก่อนและหลังการรับประทานอาหาร การประกอบอาหาร และเลือกรับประทานอาหารที่สุก น้ำดื่มที่สะอาด เป็นต้น
2. หลีกเลี่ยงการรับ การสัมผัสเลือด น้ำเหลือง สารคัดหลั่งของผู้อื่น ไม่ใช้เข็มหรือของมีคม ของใช้ส่วนตัวร่วมกับผู้อื่น
3. การมีเพศสัมพันธ์ควรสวมถุงยางอนามัยทุกครั้ง
4. ฉีดวัคซีนป้องกันไวรัสตับอักเสบบีในกลุ่มทารกแรกเกิดทุกราย หรือเป็นการฉีดกระตุ้น ให้กลุ่มเด็กทั่วไป เพื่อเสริมสร้างภูมิคุ้มกัน และเด็กโต วัยรุ่น ผู้ใหญ่ ที่เคยติดเชื้อไวรัสตับอักเสบบีมาแล้ว และฉีดวัคซีนป้องกันไวรัสตับอักเสบ เอ กรณีมีการระบาดในโรงเรียน เป็นต้น



รูปที่ 2 จำนวนผู้ป่วยโรคไวรัสตับอักเสบรวมจำแนกรายสัปดาห์ ปี พ.ศ. 2566 เปรียบเทียบข้อมูลค่ามัธยฐาน 5 ปีย้อนหลัง (พ.ศ. 2561-2565) ตารางที่ 1 อัตราป่วยโรคไวรัสตับอักเสบรวมปี พ.ศ. 2566 และปี พ.ศ. 2565 เปรียบเทียบช่วงเวลาเดียวกันแยกรายจังหวัด

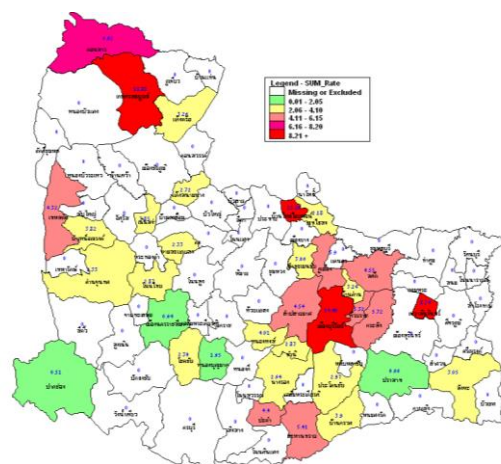
จังหวัด	ปี พ.ศ. 2566		ปี พ.ศ. 2565		อัตราป่วย ปี 66/65 (เท่า)
	8 สป. ย้อนหลัง		8 สป. ย้อนหลัง		
	Pt. (ราย)	อัตรา ป่วย*	Pt. (ราย)	อัตรา ป่วย*	
บุรีรัมย์	80	5.06	217	13.74	0.37
ชัยภูมิ	34	3.03	13	1.16	2.61
สุรินทร์	8	0.58	27	1.96	0.29
นครราชสีมา	15	0.57	21	0.80	0.71

หมายเหตุ * อัตราป่วยต่อประชากรแสนคน

ตารางที่ 2 อัตราป่วยโรคไวรัสตับอักเสบรวม 10 อันดับแรก 8 สัปดาห์ย้อนหลัง เขตสุขภาพที่ 9

ลำดับ	อำเภอ	จังหวัด	8 สป.ย้อนหลัง*	สะสมปี 66*
1	เกษตรสมบูรณ์	ชัยภูมิ	18.83	22.42
2	บ้านใหม่ไชยพจน์	บุรีรัมย์	15.16	60.62
3	เมืองบุรีรัมย์	บุรีรัมย์	14.49	98.26
4	เขวาสินรินทร์	สุรินทร์	8.74	8.74
5	คอนสาร	ชัยภูมิ	6.62	48.01
6	คูเมือง	บุรีรัมย์	5.90	50.14
7	กระสัง	บุรีรัมย์	5.72	34.31
8	ละหานทราย	บุรีรัมย์	5.41	23.00
9	ห้วยราช	บุรีรัมย์	5.32	55.91
10	สตึก	บุรีรัมย์	4.55	33.70

หมายเหตุ: *หน่วยเป็นอัตราป่วยต่อประชากรแสนคน



รูปที่ 3 อัตราป่วยโรคไวรัสตับอักเสบรวม 8 สัปดาห์ย้อนหลัง ปี พ.ศ. 2566 จำแนกรายอำเภอ ในเขตสุขภาพที่ 9

สถานการณ์ทางระบาดวิทยา โรคมือ เท้า ปาก ปี พ.ศ. 2566 สัปดาห์ที่ 35

สถานการณ์โรคมือ เท้า ปาก ประเทศไทย

ตั้งแต่วันที่ 1 มกราคม – 28 สิงหาคม พ.ศ. 2566 พบผู้ป่วย 37,169 ราย อัตราป่วย 56.17 ต่อประชากรแสนคน ไม่มีรายงานผู้เสียชีวิต อัตราส่วนเพศหญิงต่อเพศชาย 1:1.20 พบมากที่สุดในกลุ่มอายุ 0-4 ปี ร้อยละ 76.07 รองลงมาคือ กลุ่มอายุ 5 ปี ร้อยละ 10.07 และกลุ่มอายุ 7-9 ปี ร้อยละ 5.92 ตามลำดับ

สถานการณ์โรคมือ เท้า ปาก เขตสุขภาพที่ 9

ปี พ.ศ. 2566 (วันที่ 1 มกราคม - 26 สิงหาคม พ.ศ. 2566) มีผู้ป่วยสะสม 3,239 ราย อัตราป่วย 48.27 ต่อประชากรแสนคน ไม่มีรายงานผู้เสียชีวิต อัตราส่วนเพศหญิงต่อเพศชาย 1:1.17 โดยสถานการณ์โรค 8 สัปดาห์ที่ผ่านมา (สัปดาห์ที่ 27 – 34) พบผู้ป่วย 1,472 ราย อัตราป่วย 22.05 ต่อประชากรแสนคน พบมากที่สุดในอายุ 2 ปี อัตราป่วย 432.25 ต่อประชากรแสนคน รองลงมาคือ อายุ 3 ปี อัตราป่วย 425.31 ต่อประชากรแสนคน และอายุ 1 ปี อัตราป่วย 393.87 ต่อประชากรแสนคน ดังรูปที่ 1

เปรียบเทียบจำนวนผู้ป่วยโรคมือ เท้า ปาก ปี พ.ศ. 2566 กับค่ามัธยฐาน 5 ปีย้อนหลัง (พ.ศ. 2561-2565) พบความผิดปกติของการเกิดโรคเนื่องจากจำนวนผู้ป่วยสูงกว่าทั้งค่ามัธยฐาน 5 ปีย้อนหลัง และปี พ.ศ.2565 ตั้งแต่สัปดาห์ที่ 1 - 27 แนวโน้มจำนวนผู้ป่วยเพิ่มขึ้นอย่างต่อเนื่อง ตั้งแต่สัปดาห์ที่ 20 และเริ่มลดลงตั้งแต่สัปดาห์ที่ 29 ดังรูปที่ 2

สถานการณ์จำแนกพื้นที่ 8 สัปดาห์ย้อนหลังพบว่า จังหวัดที่มีอัตราป่วยสูงสุดคือ จังหวัดสุรินทร์ 35.24 ต่อประชากรแสนคน รองลงมาคือ จังหวัดชัยภูมิ 25.48 ต่อประชากรแสนคน จังหวัดนครราชสีมา 18.91 ต่อประชากรแสนคน และจังหวัดบุรีรัมย์ 12.85 ต่อประชากรแสนคน รายละเอียดดังตารางที่ 1 อำเภอที่มีอัตราป่วยสูงที่สุดคือ อำเภอเขวาสินรินทร์ จังหวัดสุรินทร์ 113.63 ต่อประชากรแสนคน รองลงมาคือ อำเภอสำโรงทาบ จังหวัดสุรินทร์ 98.76 ต่อประชากรแสนคน และอำเภอบ้านกรวด จังหวัดบุรีรัมย์ 66.26 ต่อประชากรแสนคน ตามลำดับ รายละเอียดดังตารางที่ 2

ข้อเสนอแนะ

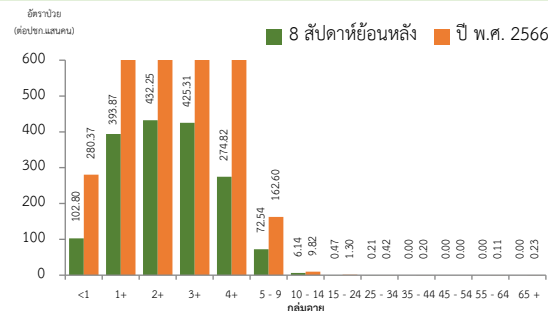
1. ครูที่เลี้ยงคัดกรองนักเรียนทุกเช้าก่อนเข้าเรียน หากพบเด็กป่วยให้แจ้งผู้ปกครองรับเด็กไปพบแพทย์หรือเจ้าหน้าที่สาธารณสุข และแจ้งเจ้าหน้าที่สาธารณสุขที่รับผิดชอบเมื่อพบนักเรียนที่มีอาการสงสัยโรคมือ เท้า ปาก
2. สอนเด็กล้างมืออย่างถูกวิธี และจัดให้มีจุดล้างมือพร้อมสบู่หรือเจลล้างมือ รวมถึงทำความสะอาดเครื่องนอน ของเล่น และอุปกรณ์ที่ใช้ส่วนรวมเป็นประจำ
3. ผู้ปกครองควรหมั่นสังเกตอาการบุตรหลานอย่างใกล้ชิด หากมีอาการใช้ร่วมกับแผลในปาก โดยอาจมีหรือไม่มีตุ่มน้ำที่มือหรือเท้าก็ได้ บางรายอาจมีเฉพาะไข ควรรีบพาไปพบแพทย์และให้หยุดเรียนจนกว่าจะหายเป็นปกติ และไม่ควรคลุกคลีกับคนอื่นในครอบครัว หลีกเลี่ยงการพาบุตรหลานที่มีอาการป่วยไปในที่ชุมชน เช่น สนามเด็กเล่น บ้านบอล ตลาด ห้างสรรพสินค้า เป็นต้น เพื่อลดการแพร่กระจายเชื้อและป้องกันการระบาดในชุมชน

ตารางที่ 2 อัตราป่วยโรคมือ เท้า ปาก 10 อันดับแรก 8 สัปดาห์ย้อนหลัง เขตสุขภาพที่ 9

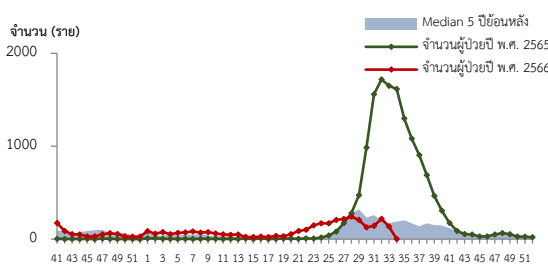
ลำดับ	อำเภอ	จังหวัด	8 สป.ย้อนหลัง*	สะสมปี 66*
1	เขวาสินรินทร์	สุรินทร์	113.63	168.98
2	สำโรงทาบ	สุรินทร์	98.76	159.54
3	บ้านกรวด	บุรีรัมย์	66.26	105.24
4	จอมพระ	สุรินทร์	64.73	91.99
5	ซับใหญ่	ชัยภูมิ	63.91	204.51
6	สังขะ	สุรินทร์	62.62	96.99
7	เนินสง่า	ชัยภูมิ	57.76	96.27
8	สีดา	นครราชสีมา	54.87	63.31
9	ศรีณรงค์	สุรินทร์	53.50	62.06
10	ปราสาท	สุรินทร์	49.82	68.18

หมายเหตุ: *หน่วยเป็นอัตราป่วยต่อประชากรแสนคน

นางเฉลิมพร เทพหัสดิน ณ อยุธยา นักวิชาการสาธารณสุขชำนาญการ/ ผู้จัดทำ
นางนันทนา แต่ประเสริฐ นักวิชาการสาธารณสุขชำนาญการพิเศษ / ผู้ตรวจทาน



รูปที่ 1 อัตราป่วยโรคมือ เท้า ปาก จำแนกตามกลุ่มอายุ ปี พ.ศ. 2566

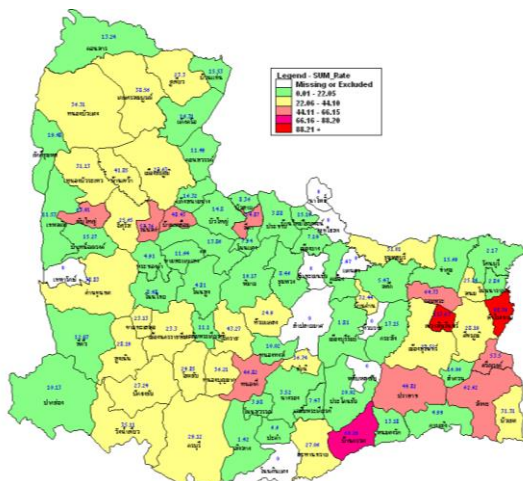


รูปที่ 2 จำนวนผู้ป่วยโรคมือ เท้า ปาก จำแนกรายสัปดาห์ ปี พ.ศ. 2566

เปรียบเทียบข้อมูลค่ามัธยฐาน 5 ปีย้อนหลัง (พ.ศ. 2561-2565) ตารางที่ 1 อัตราป่วยโรคมือ เท้า ปาก ปี พ.ศ. 2566 และปี พ.ศ. 2565 เปรียบเทียบช่วงเวลาเดียวกันแยกรายจังหวัด

จังหวัด	ปี พ.ศ. 2566		ปี พ.ศ. 2565		อัตราป่วยปี 66/65
	8 สป. ย้อนหลัง (2 ก.ค.-26 ส.ค. 66)	อัตราป่วย* (ราย)	8 สป. ย้อนหลัง (2 ก.ค.-26 ส.ค. 65)	อัตราป่วย* (ราย)	
สุรินทร์	485	35.24	2,962	215.23	0.16
ชัยภูมิ	286	25.48	716	63.80	0.40
นครราชสีมา	498	18.91	2,336	88.68	0.21
บุรีรัมย์	203	12.85	2,286	144.70	0.09

หมายเหตุ * อัตราป่วยต่อประชากรแสนคน



รูปที่ 3 อัตราป่วยโรคมือ เท้า ปาก 8 สัปดาห์ย้อนหลัง ปี พ.ศ. 2566 จำแนกรายอำเภอ ในเขตสุขภาพที่ 9