

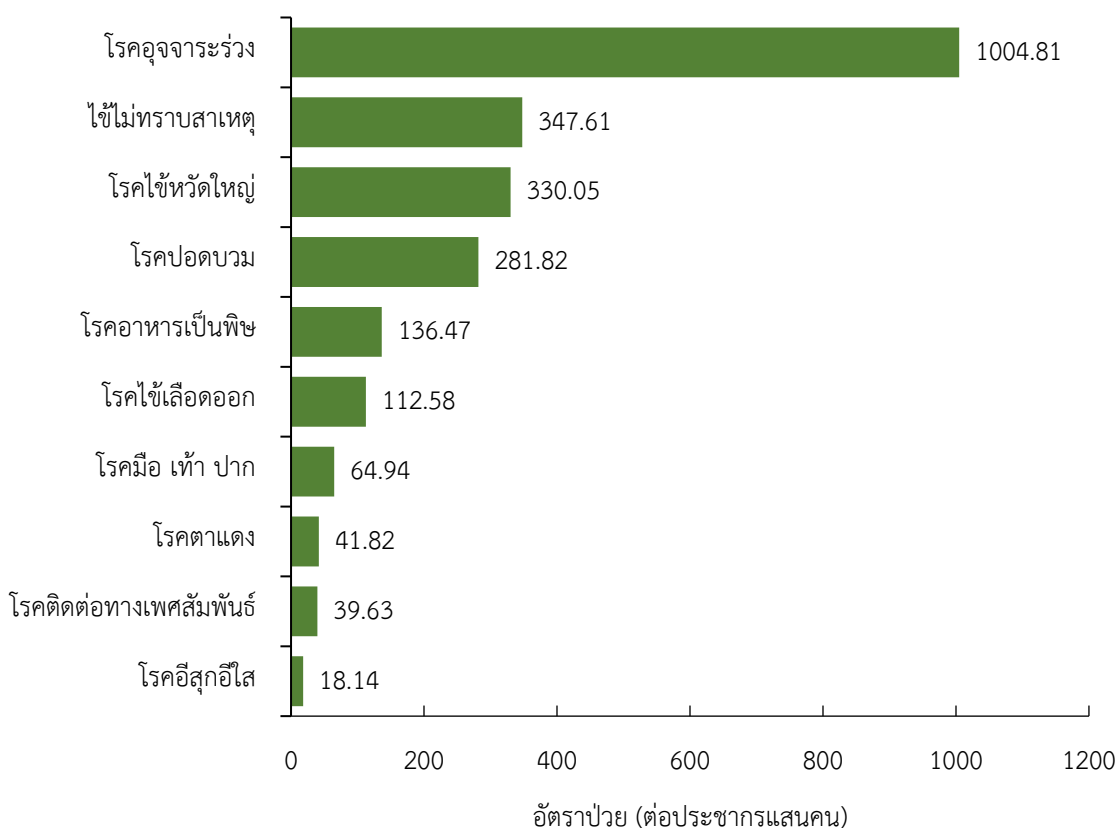
สถานการณ์โรคสำคัญที่เฝ้าระวังทางระบาดวิทยา ในพื้นที่เขตสุขภาพที่ 9

สัปดาห์ที่ 39 ปี พ.ศ. 2566 (วันที่ 24 – 30 กันยายน พ.ศ. 2566)

การวิเคราะห์สถานการณ์โรคที่สำคัญในพื้นที่เขตสุขภาพที่ 9 ใช้ข้อมูลสะสมในสัปดาห์ที่ 38 (วันที่ 1 มกราคม – 23 กันยายน พ.ศ. 2566) โดยเขตสุขภาพที่ 9 ได้รับรายงานผู้ป่วยในระบบเฝ้าระวัง รง.506 จากเครือข่าย 4 จังหวัด (นครราชสีมา ชัยภูมิ สุรินทร์ และบุรีรัมย์) มีรายงานผู้เสียชีวิตโรคไข้เลือดออก 5 ราย (นครราชสีมา 1 ราย ชัยภูมิ 1 ราย บุรีรัมย์ 1 ราย และสุรินทร์ 2 ราย) ผู้เสียชีวิตโรคไข้หัด 4 ราย (นครราชสีมา 3 ราย ชัยภูมิ 1 ราย) ผู้เสียชีวิตโรคเมลิออยด์ 2 ราย (นครราชสีมา 1 ราย บุรีรัมย์ 1 ราย) ผู้เสียชีวิตโรคไข้หวัดใหญ่ 1 ราย (นครราชสีมา) และผู้เสียชีวิตโรคพิษสุนัขบ้า 1 ราย (สุรินทร์) ไข้ไม่ทราบสาเหตุ 1 ราย (บุรีรัมย์ 1 ราย)

10 อันดับโรคที่มีอัตราป่วยต่อประชากรแสนคนสูงสุด

10 อันดับโรคที่มีอัตราป่วยต่อประชากรแสนคนสูงสุด คือ โรคอุจจาระร่วง 1,004.81 ต่อประชากรแสนคน ไข้ไม่ทราบสาเหตุ 347.61 ต่อประชากรแสนคน โรคไข้หวัดใหญ่ 330.05 ต่อประชากรแสนคน โรคปอดบวม 281.82 ต่อประชากรแสนคน โรคอาหารเป็นพิษ 136.47 ต่อประชากรแสนคน โรคไข้เลือดออก 112.58 ต่อประชากรแสนคน โรคมือ เท้า ปาก 64.94 ต่อประชากรแสนคน โรคตาแดง 41.82 ต่อประชากรแสนคน โรคติดต่อทางเพศสัมพันธ์ 39.63 ต่อประชากรแสนคน และโรคอีสุกอีใส 18.14 ต่อประชากรแสนคน ตามลำดับ ดังรูปที่ 1



รูปที่ 1 10 อันดับโรคที่มีอัตราป่วยต่อประชากรแสนคนสูงสุดในพื้นที่เขตสุขภาพที่ 9
ที่มา: รายงาน 506 สำนักงานสาธารณสุขจังหวัดในพื้นที่ ข้อมูล ณ วันที่ 29 กันยายน พ.ศ. 2566

โรคที่เป็นปัญหาทางสาธารณสุขในพื้นที่เขตสุขภาพที่ 9 มีดังนี้

สถานการณ์ทางระบาดวิทยา โรคอาหารเป็นพิษ ปี พ.ศ. 2566 สัปดาห์ที่ 39

สถานการณ์โรคอาหารเป็นพิษ ประเทศไทย

ตั้งแต่วันที่ 1 มกราคม – 25 กันยายน พ.ศ. 2566 มีผู้ป่วยโรคอาหารเป็นพิษ จำนวน 67,620 ราย อัตราป่วย 102.19 ต่อประชากรแสนคน ไม่มีรายงานผู้เสียชีวิต อัตราส่วนเพศชายต่อเพศหญิง 1:1.65 พบมากที่สุดในกลุ่มอายุ 15-24 ปี ร้อยละ 13.86 รองลงมาคือ กลุ่มอายุ 25-34 ปี ร้อยละ 13.69 และกลุ่มอายุ 65 ปีขึ้นไป ร้อยละ 12.23 ตามลำดับ

สถานการณ์โรคอาหารเป็นพิษ เขตสุขภาพที่ 9

ปี พ.ศ. 2566 (วันที่ 1 มกราคม – 23 กันยายน พ.ศ. 2566) มีผู้ป่วยสะสม 9,164 ราย อัตราป่วย 136.47 ต่อประชากรแสนคน ไม่มีรายงานผู้เสียชีวิต อัตราส่วนเพศชายต่อเพศหญิง 1:1.69 โดยสถานการณ์โรค 8 สัปดาห์ที่ผ่านมา (สัปดาห์ที่ 31 – 38) พบผู้ป่วย 1,448 ราย อัตราป่วย 21.56 ต่อประชากรแสนคน พบมากที่สุดในกลุ่มอายุ 0-4 ปี อัตราป่วย 42.06 ต่อประชากรแสนคน รองลงมาคือ กลุ่มอายุ 5-9 ปี อัตราป่วย 27.52 ต่อประชากรแสนคน และกลุ่มอายุ 65 ปีขึ้นไป อัตราป่วย 27.31 ต่อประชากรแสนคน ดังรูปที่ 1

เปรียบเทียบจำนวนผู้ป่วยโรคอาหารเป็นพิษ ปี พ.ศ.2566 กับค่ามัธยฐาน 5 ปีย้อนหลัง (พ.ศ. 2561-2565) พบจำนวนผู้ป่วยสูงกว่าค่ามัธยฐานและแนวโน้มสูงกว่าปีที่ผ่านมาอย่างต่อเนื่องในสัปดาห์ที่ 6-24 หลังจากนั้นจำนวนผู้ป่วยเริ่มลดลง และต่ำกว่าค่ามัธยฐานตั้งแต่สัปดาห์ที่ 25 ดังรูปที่ 2

สถานการณ์จำแนกพื้นที่ 8 สัปดาห์ย้อนหลังพบว่า จังหวัดที่มีอัตราป่วยสูงสุดคือ จังหวัดสุรินทร์ 38.41 ต่อประชากรแสนคน รองลงมาคือ จังหวัดบุรีรัมย์ 18.41 ต่อประชากรแสนคน จังหวัดนครราชสีมา 17.20 ต่อประชากรแสนคน และจังหวัดชัยภูมิ 15.58 ต่อประชากรแสนคน รายละเอียดดังตารางที่ 1 อำเภอที่มีอัตราป่วยสูงสุดคือ อำเภอสำโรงทาบ จังหวัดสุรินทร์ 129.46 ต่อประชากรแสนคน รองลงมาคือ อำเภอบ้านใหม่ไชยพจน์ จังหวัดบุรีรัมย์ 106.74 ต่อประชากรแสนคน และอำเภอโนนนารายณ์ จังหวัดสุรินทร์ 91.90 ต่อประชากรแสนคน ตามลำดับ รายละเอียดดังตารางที่ 2

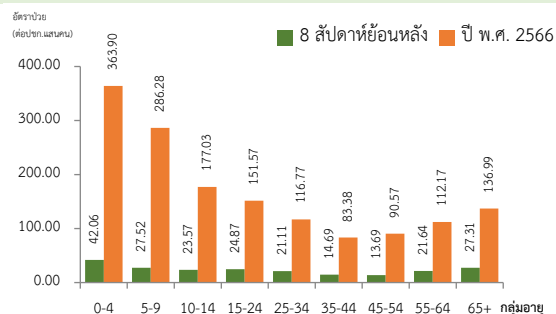
ข้อเสนอแนะ

1. ป้องกันการปนเปื้อนในอาหาร โดยการให้ความรู้แก่ผู้ปรุงอาหาร เรื่อง วิธีการประกอบอาหาร การเก็บอาหาร และพฤติกรรมสุขอนามัยส่วนบุคคล
2. ใช้มาตรการป้องกันโดยใช้กฎหลัก 10 ประการ ในการเตรียมอาหารที่ปลอดภัย ได้แก่ เลือกอาหารที่ผ่านการเตรียมเป็นอย่างดีปรุงอาหารที่สุกควรกินอาหารที่สุกใหม่ ๆ ระวังอาหารที่ปรุงสุกแล้วอย่าให้มีการปนเปื้อน อาหารที่ค้างมือต้องทำให้สุกใหม่ก่อนรับประทาน แยกอาหารดิบและอาหารสุก ใส่วัสดุระงับการปนเปื้อนล้างมือก่อนสัมผัสอาหารเข้าสู่ปากให้ฟิสิกส์ เรื่องความสะอาดของห้องครัวเก็บอาหารให้ปลอดภัยจากแมลง หนู หรือสัตว์อื่น ๆ และใช้น้ำสะอาด
3. ฝ้าระวังโรคอาหารเป็นพิษในสถานที่ที่มีกิจกรรมรวมตัวกัน และมีการรับประทานอาหารร่วมกัน เช่น ศูนย์พัฒนาเด็กเล็ก โรงเรียน หรือในกิจกรรมประเพณีทางศาสนาต่าง ๆ เป็นต้น

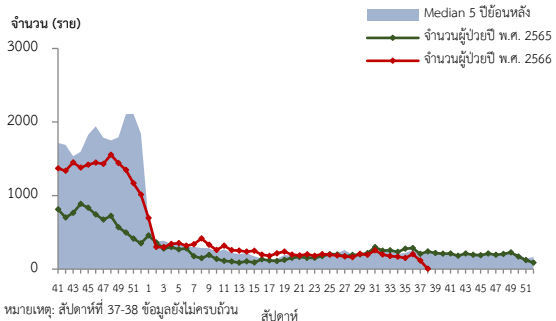
ตารางที่ 2 อัตราป่วยโรคอาหารเป็นพิษ 10 อันดับแรก 8 สัปดาห์ย้อนหลัง เขตสุขภาพที่ 9

ลำดับ	อำเภอ	จังหวัด	8 สป.ย้อนหลัง*	สะสมปี 66*
1	สำโรงทาบ	สุรินทร์	129.46	599.73
2	บ้านใหม่ไชยพจน์	บุรีรัมย์	106.74	640.44
3	โนนนารายณ์	สุรินทร์	91.90	470.98
4	ปราสาท	สุรินทร์	82.02	358.93
5	หนองบุญมาก	นครราชสีมา	61.05	263.98
6	สูงเนิน	นครราชสีมา	59.84	336.72
7	หนองกี่	บุรีรัมย์	52.53	357.76
8	กาบเชิง	สุรินทร์	48.31	554.75
9	ชำนิ	บุรีรัมย์	48.13	249.16
10	เมืองบุรีรัมย์	บุรีรัมย์	42.64	194.62

หมายเหตุ: *หน่วยเป็นอัตราป่วยต่อประชากรแสนคน



รูปที่ 1 อัตราป่วยโรคอาหารเป็นพิษจำแนกตามกลุ่มอายุ ปี พ.ศ. 2566 และ 8 สัปดาห์ย้อนหลัง



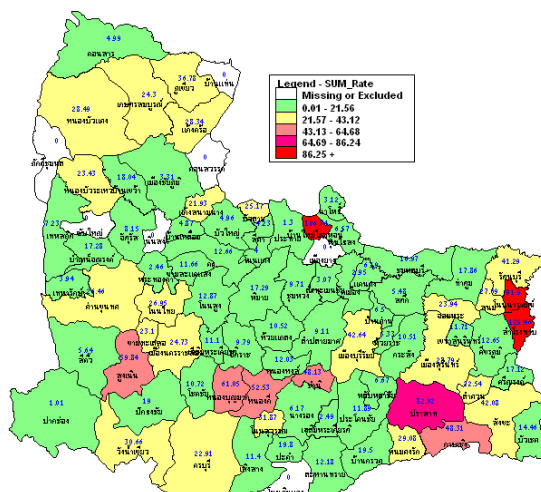
รูปที่ 2 จำนวนผู้ป่วยโรคอาหารเป็นพิษ จำนวนรายสัปดาห์ปี พ.ศ. 2566 เปรียบเทียบข้อมูลค่ามัธยฐาน 5 ปี ย้อนหลัง (พ.ศ. 2561-2565)

ตารางที่ 1 อัตราป่วยโรคอาหารเป็นพิษ ปี พ.ศ. 2566

และปี พ.ศ. 2565 เปรียบเทียบช่วงเวลาเดียวกันแยกรายจังหวัด

จังหวัด	ปี พ.ศ. 2566 8 สป. ย้อนหลัง (30 ก.ค.-23 ก.ย. 66)		ปี พ.ศ. 2565 8 สป. ย้อนหลัง (30 ก.ค.-23 ก.ย. 65)		อัตราป่วย ปี 66/65 (เท่า)
	Pt. (ราย)	อัตรา ป่วย*	Pt. (ราย)	อัตรา ป่วย*	
สุรินทร์	529	38.41	632	45.92	0.84
บุรีรัมย์	291	18.41	549	34.75	0.53
นครราชสีมา	453	17.20	725	27.53	0.62
ชัยภูมิ	175	15.58	167	14.88	1.05

หมายเหตุ * อัตราป่วยต่อประชากรแสนคน



รูปที่ 3 อัตราป่วยโรคอาหารเป็นพิษ 8 สัปดาห์ย้อนหลัง ปี พ.ศ. 2566 จำแนกรายอำเภอ ในเขตสุขภาพที่ 9

สถานการณ์ทางระบาดวิทยา โรคไข้เลือดออก ปี พ.ศ. 2566 สัปดาห์ที่ 39

สถานการณ์โรคไข้เลือดออก ประเทศไทย

ตั้งแต่วันที่ 1 มกราคม – 26 กันยายน พ.ศ.2566 พบผู้ป่วยโรคไข้เลือดออก 102,202 ราย อัตราป่วย 154.45 ต่อประชากรแสนคน ผู้เสียชีวิต 98 ราย อัตราป่วยตายร้อยละ 0.15 อัตราส่วนเพศหญิงต่อเพศชาย 1:1.04 พบมากที่สุดในกลุ่มอายุ 15-24 ปี ร้อยละ 22.58 รองลงมาคือ กลุ่มอายุ 10-14 ปี ร้อยละ 20.72 และกลุ่มอายุ 25-34 ปี ร้อยละ 15.10 ตามลำดับ

สถานการณ์โรคไข้เลือดออก เขตสุขภาพที่ 9

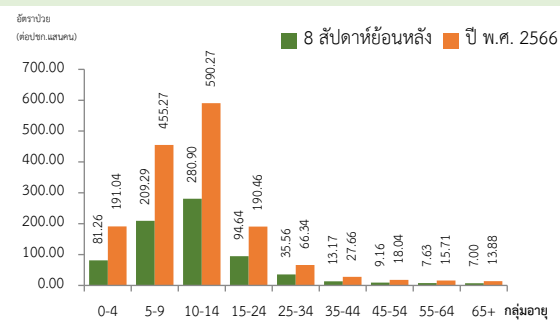
ปี พ.ศ. 2566 (วันที่ 1 มกราคม - 23 กันยายน พ.ศ.2566) มีผู้ป่วยสะสม 7,560 ราย อัตราป่วย 112.58 ต่อประชากรแสนคน มีรายงานผู้เสียชีวิต 5 ราย อัตราป่วยตายร้อยละ 0.07 อัตราส่วนเพศหญิงต่อเพศชาย 1:1.11 โดยสถานการณ์โรค 8 สัปดาห์ที่ผ่านมา (สัปดาห์ที่ 31 – 38) พบผู้ป่วย 3,627 ราย อัตราป่วย 54.01 ต่อประชากรแสนคน พบมากที่สุดในกลุ่มอายุ 10-14 ปี อัตราป่วย 280.90 ต่อประชากรแสนคน รองลงมาคือ กลุ่มอายุ 5-9 ปี อัตราป่วย 209.29 ต่อประชากรแสนคน และกลุ่มอายุ 15-24 ปี อัตราป่วย 94.64 ต่อประชากรแสนคน ดังรูปที่ 1

เปรียบเทียบจำนวนผู้ป่วยโรคไข้เลือดออกปี พ.ศ. 2566 กับค่ามัธยฐาน 5 ปีย้อนหลัง (พ.ศ. 2561-2565) พบความผิดปกติของการเกิดโรค โดยจำนวนผู้ป่วยมากกว่าปี พ.ศ.2565 ตั้งแต่สัปดาห์ที่ 2 และมากกว่าค่ามัธยฐานตั้งแต่สัปดาห์ที่ 26 และเริ่มลดลงตั้งแต่สัปดาห์ที่ 34 ดังรูปที่ 2

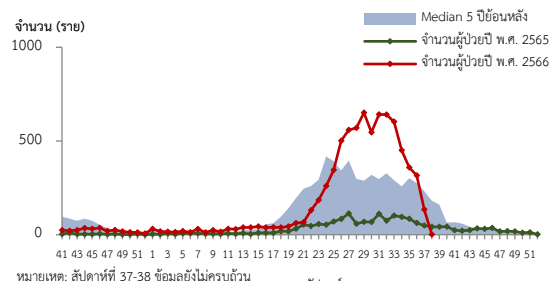
สถานการณ์จำแนกพื้นที่ 8 สัปดาห์ย้อนหลังพบว่า จังหวัดที่มีอัตราป่วยสูงสุดคือ จังหวัดสุรินทร์ 79.00 ต่อประชากรแสนคน รองลงมาคือ จังหวัดชัยภูมิ 54.56 ต่อประชากรแสนคน จังหวัดนครราชสีมา 48.60 ต่อประชากรแสนคน และจังหวัดบุรีรัมย์ 40.87 ต่อประชากรแสนคน รายละเอียดดังตารางที่ 1 อำเภอที่มีอัตราป่วยสูงสุดคือ อำเภอแก้งสนามนาง จังหวัดนครราชสีมา 290.51 ต่อประชากรแสนคน รองลงมาคือ อำเภอเขวาสินรินทร์ จังหวัดสุรินทร์ 248.94 ต่อประชากรแสนคน และอำเภอสำโรงทาบ จังหวัดสุรินทร์ 241.79 ต่อประชากรแสนคน ตามลำดับ รายละเอียดดังตารางที่ 2

ข้อเสนอแนะ

1. ฝ้าระวังผู้ป่วยโดยเฉพาะเด็กเล็กในศูนย์พัฒนาเด็กเล็กและกลุ่มนักเรียน ถ้าพบผู้ป่วยจะต้องสอบสวนโรคเฉพาะรายทุกรายและดำเนินการควบคุมโรคตามมาตรการ 0 3 7 14 21 28
2. ควบคุมค่าดัชนีลูกน้ำยุงลายไม่ให้เกินเกณฑ์มาตรฐานที่กำหนด (HI ≤ 5, CI = 0)
3. ประชาสัมพันธ์มาตรการ 3 เก็บ ป้องกัน 3 โรค และ 5ป 1ข เพื่อควบคุมโรคไข้เลือดออก
4. สร้างความเข้าใจและความตระหนักในการควบคุมป้องกันโรคไข้เลือดออกในบ้านตนเอง คนในครอบครัวต้องเป็นผู้ดูแลกันเองเป็นอันดับแรกหรือที่เรียกว่า “บ้านใครบ้านมัน”



รูปที่ 1 อัตราป่วยโรคไข้เลือดออก จำแนกตามกลุ่มอายุ ปี พ.ศ. 2566 และ 8 สัปดาห์ย้อนหลัง



รูปที่ 2 จำนวนผู้ป่วยโรคไข้เลือดออกจำแนกรายสัปดาห์ ปี พ.ศ. 2566 เปรียบเทียบข้อมูลค่ามัธยฐาน 5 ปี ย้อนหลัง (พ.ศ. 2561-2565)

ตารางที่ 1 อัตราป่วยโรคไข้เลือดออก ปี พ.ศ. 2566 และปี พ.ศ. 2565 เปรียบเทียบช่วงเวลาเดียวกันแยกรายจังหวัด

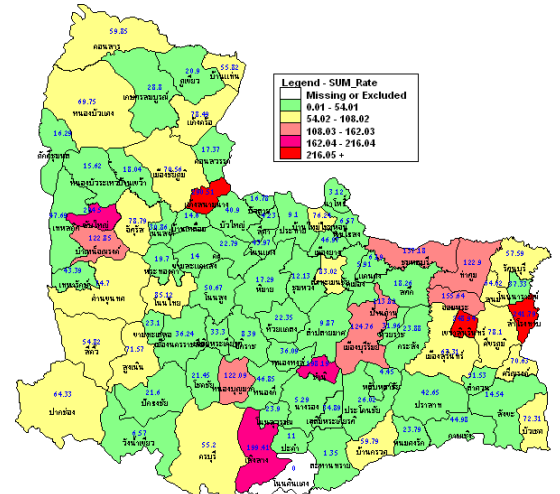
จังหวัด	ปี พ.ศ. 2566		ปี พ.ศ. 2565		อัตราป่วย ปี 66/65 (เท่า)
	8 สป. ย้อนหลัง (30 ก.ค.-23 ก.ย. 66)	อัตราป่วย*	8 สป. ย้อนหลัง (30 ก.ค.-23 ก.ย. 65)	อัตราป่วย*	
สุรินทร์	1,088	79.00	213	15.48	5.10
ชัยภูมิ	613	54.56	98	8.73	6.25
นครราชสีมา	1,280	48.60	274	10.40	4.67
บุรีรัมย์	646	40.87	39	2.47	16.55

หมายเหตุ * อัตราป่วยต่อประชากรแสนคน

ตารางที่ 2 อัตราป่วยโรคไข้เลือดออก 10 อันดับแรก 8 สัปดาห์ย้อนหลัง เขตสุขภาพที่ 9

ลำดับ	อำเภอ	จังหวัด	8 สป.ย้อนหลัง*	สะสมปี 66*
1	แก้งสนามนาง	นครราชสีมา	290.51	391.92
2	เขวาสินรินทร์	สุรินทร์	248.94	591.59
3	สำโรงทาบ	สุรินทร์	241.79	835.81
4	ซับใหญ่	ชัยภูมิ	204.50	364.26
5	เสิงสาง	นครราชสีมา	199.41	383.16
6	ขำนิ	บุรีรัมย์	198.19	399.22
7	จอมพระ	สุรินทร์	155.64	294.17
8	ชุมพลบุรี	สุรินทร์	137.18	231.93
9	เมืองบุรีรัมย์	บุรีรัมย์	124.76	198.25
10	ท่าตูม	สุรินทร์	122.90	267.86

หมายเหตุ: *หน่วยเป็นอัตราป่วยต่อประชากรแสนคน



รูปที่ 3 อัตราป่วยโรคไข้เลือดออก 8 สัปดาห์ย้อนหลัง ปี พ.ศ. 2566 จำแนกรายอำเภอ ในเขตสุขภาพที่ 9

สถานการณ์ทางระบาดวิทยา โรคไข้หวัดใหญ่ ปี พ.ศ. 2566 สัปดาห์ที่ 39

สถานการณ์โรคไข้หวัดใหญ่ ประเทศไทย

ตั้งแต่วันที่ 1 มกราคม – 25 กันยายน พ.ศ.2566 พบผู้ป่วยโรคไข้หวัดใหญ่ 216,600 ราย อัตราป่วย 327.33 ต่อประชากรแสนคน เสียชีวิต 2 ราย อัตราส่วนเพศหญิงต่อเพศชาย 1:1.03 พบมากที่สุดในกลุ่มอายุ 10-14 ปี ร้อยละ 19.20 รองลงมาคือ กลุ่มอายุ 0-4 ปี ร้อยละ 16.39 และกลุ่มอายุ 7-9 ปี ร้อยละ 14.97 ตามลำดับ

สถานการณ์โรคไข้หวัดใหญ่ เขตสุขภาพที่ 9

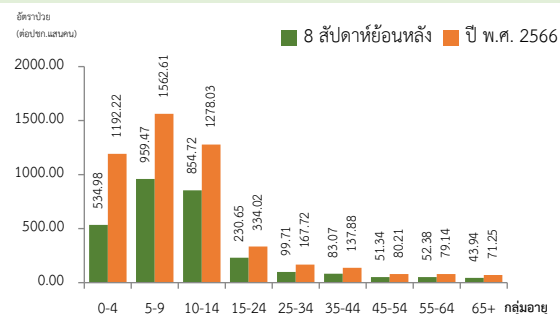
ปี พ.ศ. 2566 (วันที่ 1 มกราคม - 23 กันยายน พ.ศ. 2566) มีผู้ป่วยสะสม 22,164 ราย อัตราป่วย 330.07 ต่อประชากรแสนคน มีรายงานผู้เสียชีวิต 1 ราย อัตราป่วยตายร้อยละ 0.01 อัตราส่วนเพศหญิงต่อเพศชาย 1:1 โดยสถานการณ์โรค 8 สัปดาห์ที่ผ่านมา (สัปดาห์ที่ 31 - 38) พบผู้ป่วย 13,568 ราย อัตราป่วย 202.06 ต่อประชากรแสนคน พบมากที่สุดในกลุ่มอายุ 5-9 ปี อัตราป่วย 959.47 ต่อประชากรแสนคน รองลงมาคือ กลุ่มอายุ 10-14 ปี อัตราป่วย 854.72 ต่อประชากรแสนคน และกลุ่มอายุ 0-4 ปี อัตราป่วย 534.98 ต่อประชากรแสนคน ดังรูปที่ 1

เปรียบเทียบจำนวนผู้ป่วยโรคไข้หวัดใหญ่ปี พ.ศ. 2566 กับค่ามัธยฐาน 5 ปีย้อนหลัง (พ.ศ. 2561-2565) พบความผิดปกติของการเกิดโรค เนื่องจากจำนวนผู้ป่วยสูงกว่าค่ามัธยฐานและสูงกว่าผู้ป่วยปี 2565 ตั้งแต่สัปดาห์ที่ 5 โดยจำนวนผู้ป่วยเพิ่มสูงขึ้นตั้งแต่สัปดาห์ที่ 19-36 ดังรูปที่ 2

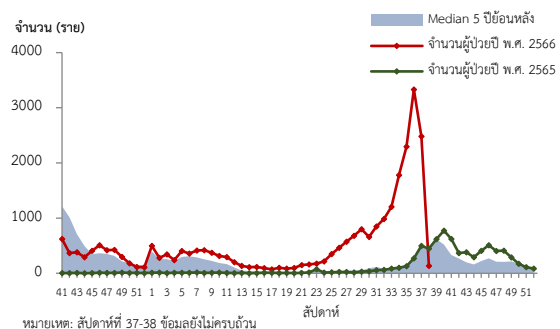
สถานการณ์จำแนกพื้นที่ 8 สัปดาห์ย้อนหลังพบว่า จังหวัดที่มีอัตราป่วยสูงสุดคือ จังหวัดสุรินทร์ 266.55 ต่อประชากรแสนคน รองลงมาคือ จังหวัดนครราชสีมา 225.62 ต่อประชากรแสนคน จังหวัดชัยภูมิ 214.67 ต่อประชากรแสนคน และจังหวัดบุรีรัมย์ 97.63 ต่อประชากรแสนคน รายละเอียดดังตารางที่ 1 อำเภอที่มีอัตราป่วยสูงสุดคือ อำเภอลำดวน จังหวัดสุรินทร์ 830.86 ต่อประชากรแสนคน รองลงมาคือ อำเภอบัวใหญ่ จังหวัดนครราชสีมา 603.55 ต่อประชากรแสนคน และอำเภอสำโรงทาบ จังหวัดสุรินทร์ 599.73 ต่อประชากรแสนคน ตามลำดับ รายละเอียดดังตารางที่ 2

ข้อเสนอแนะ

1. โรคไข้หวัดใหญ่เป็นโรคที่มีวิธีป้องกันและวิธีรักษาที่มีประสิทธิภาพ แต่ต้องเฝ้าระวังในกลุ่มผู้สูงอายุอย่างเข้มข้น เนื่องจากเป็นกลุ่มที่มีอัตราป่วยตายสูง โดยเฉพาะกลุ่มผู้สูงอายุที่มีโรคประจำตัวด้วยโรคเรื้อรังซึ่งไม่ได้รับวัคซีนป้องกันโรคไข้หวัดใหญ่
2. เฝ้าระวังผู้สูงอายุ ที่มีอาการเข้าได้กับโรคไข้หวัดใหญ่ต้องตรวจยืนยันทางห้องปฏิบัติการด้วย Rapid test และให้ยา Oseltamivir
3. ในสถานที่ที่มีคนอยู่หนาแน่นและพักค้าง เช่น เรือนจำ ค่ายทหาร โรงเรียน การเข้าค่ายพักแรม ควรมีการคัดกรองผู้ที่มีอาการคล้ายไข้หวัดใหญ่ หากพบผู้ป่วยต้องมีการแยกผู้ป่วยทันที
4. เมื่อมีผู้ป่วยโรคไข้หวัดใหญ่จะต้องดำเนินการสอบสวนโรคเฉพาะรายทุกราย และค้นหาผู้ป่วยเพิ่มเติมในพื้นที่
5. ผู้ป่วยยืนยันโรคไข้หวัดใหญ่เสียชีวิตต้องมีผลตรวจทางห้องปฏิบัติการยืนยันเชื้อก่อโรค ทุกราย (รวมทั้ง Rapid test)



รูปที่ 1 อัตราป่วยโรคไข้หวัดใหญ่จำแนกตามกลุ่มอายุ ปี พ.ศ. 2566



รูปที่ 2 จำนวนผู้ป่วยโรคไข้หวัดใหญ่จำแนกรายสัปดาห์ปี พ.ศ. 2566

เปรียบเทียบข้อมูลค่ามัธยฐาน 5 ปี ย้อนหลัง (พ.ศ. 2561-2565)

ตารางที่ 1 อัตราป่วยโรคไข้หวัดใหญ่ ปี พ.ศ. 2566 และปี พ.ศ. 2565 เปรียบเทียบช่วงเวลาเดียวกันแยกรายจังหวัด

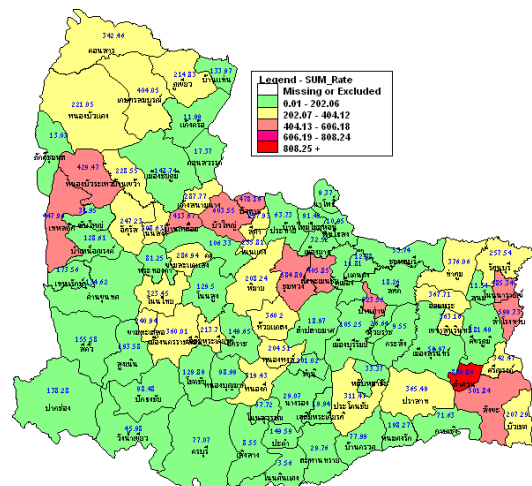
จังหวัด	ปี พ.ศ. 2566 8 สป. ย้อนหลัง (30 ก.ค.-23 ก.ย. 66)		ปี พ.ศ. 2565 8 สป. ย้อนหลัง (30 ก.ค.-23 ก.ย. 65)		อัตราป่วย ปี 66/65 (เท่า)
	Pt. (ราย)	อัตราป่วย*	Pt. (ราย)	อัตราป่วย*	
สุรินทร์	3,671	266.55	306	22.23	11.99
นครราชสีมา	5,942	225.62	996	37.82	5.97
ชัยภูมิ	2,412	214.67	22	1.96	109.53
บุรีรัมย์	1,543	97.630	268	16.96	5.76

หมายเหตุ * อัตราป่วยต่อประชากรแสนคน

ตารางที่ 2 อัตราป่วยโรคไข้หวัดใหญ่ 10 อันดับแรก 8 สัปดาห์ย้อนหลัง เขตสุขภาพที่ 9

ลำดับ	อำเภอ	จังหวัด	8 สป.ย้อนหลัง*	สะสมปี 66*
1	ลำดวน	สุรินทร์	830.86	950.02
2	บัวใหญ่	นครราชสีมา	603.55	1,000.14
3	สำโรงทาบ	สุรินทร์	599.73	1,671.62
4	ชุมพวง	นครราชสีมา	584.89	776.62
5	บ้านด่าน	บุรีรัมย์	523.56	608.11
6	สังขะ	สุรินทร์	501.84	554.63
7	โนนนารายณ์	สุรินทร์	485.34	758.16
8	บัวลาย	นครราชสีมา	478.19	587.25
9	เทพสถิต	ชัยภูมิ	447.96	537.56
10	หนองบัวระเหว	ชัยภูมิ	429.47	963.07

หมายเหตุ: *หน่วยเป็นอัตราป่วยต่อประชากรแสนคน



รูปที่ 3 อัตราป่วยโรคไข้หวัดใหญ่ 8 สัปดาห์ย้อนหลัง ปี พ.ศ. 2566 จำแนกรายอำเภอ ในเขตสุขภาพที่ 9

สถานการณ์ทางระบาดวิทยา โรคไวรัสตับอักเสบรวม ปี พ.ศ. 2566 สัปดาห์ที่ 39

สถานการณ์โรคไวรัสตับอักเสบรวม ประเทศไทย

ตั้งแต่วันที่ 1 มกราคม – 21 กันยายน พ.ศ. 2566 พบผู้ป่วยโรคตับอักเสบรวม 8,783 ราย อัตราป่วย 13.27 ต่อประชากรแสนคน ไม่มีรายงานผู้เสียชีวิต ชนิดที่พบมากที่สุดคือ ไวรัสตับอักเสบบี 6,484 ราย อัตราป่วย 9.80 ต่อประชากรแสนคน รองลงมาคือ ไวรัสตับอักเสบไม่ทราบชนิด 1,059 ราย อัตราป่วย 1.60 ต่อประชากรแสนคน ไวรัสตับอักเสบซี 965 ราย อัตราป่วย 1.46 ต่อประชากรแสนคน ไวรัสตับอักเสเบอ 188 ราย อัตราป่วย 0.28 ต่อประชากรแสนคน ไวรัสตับอักเสบดี 44 ราย อัตราป่วย 0.07 ต่อประชากรแสนคน และไวรัสตับอักเสบดี 43 ราย อัตราป่วย 0.06 ต่อประชากรแสนคน ตามลำดับ

สถานการณ์โรคไวรัสตับอักเสบรวม เขตสุขภาพที่ 9

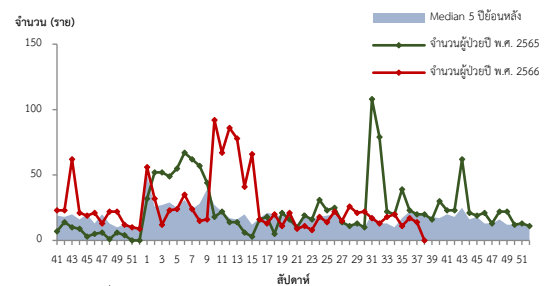
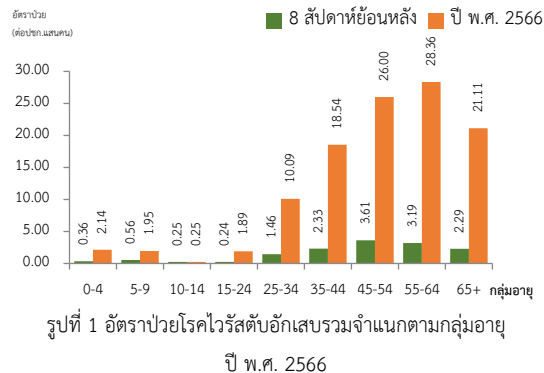
ปี พ.ศ. 2566 (วันที่ 1 มกราคม - 23 กันยายน พ.ศ. 2566) มีผู้ป่วยสะสม 1,024 ราย อัตราป่วย 15.25 ต่อประชากรแสนคน ไม่มีรายงานผู้เสียชีวิต อัตราส่วนเพศหญิงต่อเพศชาย 1:1.23 โดยสถานการณ์โรค 8 สัปดาห์ที่ผ่านมา (สัปดาห์ที่ 31 – 38) พบผู้ป่วย 130 ราย อัตราป่วย 1.94 ต่อประชากรแสนคน พบมากที่สุดในกลุ่มอายุ 45-54 ปี อัตราป่วย 3.61 ต่อประชากรแสนคน รองลงมาคือ กลุ่มอายุ 55-64 ปี อัตราป่วย 3.19 ต่อประชากรแสนคน และกลุ่มอายุ 35-44 ปี อัตราป่วย 2.33 ต่อประชากรแสนคน ดังรูปที่ 1

เปรียบเทียบจำนวนผู้ป่วยโรคไวรัสตับอักเสบรวมปี พ.ศ. 2566 กับค่ามัธยฐาน 5 ปีย้อนหลัง (พ.ศ. 2561-2565) พบความผิดปกติของการเกิดโรคเนื่องจากจำนวนผู้ป่วยสูงกว่าค่ามัธยฐาน 5 ปีย้อนหลัง และปี พ.ศ. 2565 ในสัปดาห์ที่ 10-15 และสูงกว่าค่ามัธยฐาน 5 ปีย้อนหลัง ในสัปดาห์ที่ 28-34 ดังรูปที่ 2

สถานการณ์จำแนกพื้นที่ที่ 8 สัปดาห์ย้อนหลังพบว่า จังหวัดที่มีอัตราป่วยสูงสุดคือ จังหวัดบุรีรัมย์ 4.56 ต่อประชากรแสนคน รองลงมาคือ จังหวัดชัยภูมิ 2.49 ต่อประชากรแสนคน จังหวัดนครราชสีมา 0.80 ต่อประชากรแสนคน และจังหวัดสุรินทร์ 0.65 ต่อประชากรแสนคน รายละเอียดดังตารางที่ 1 อำเภอที่มีอัตราป่วยสูงที่สุดคือ อำเภอวังน้ำเขียว จังหวัดนครราชสีมา 10.95 ต่อประชากรแสนคน รองลงมาคือ อำเภอหนองหงส์ จังหวัดบุรีรัมย์ 10.02 ต่อประชากรแสนคน และอำเภอคอนสาร จังหวัดชัยภูมิ 9.97 ต่อประชากรแสนคน ตามลำดับ รายละเอียดดังตารางที่ 2

ข้อเสนอแนะ

1. แนะนำเรื่องสุขอนามัยส่วนบุคคล เช่น การล้างมือให้สะอาด ก่อนและหลังการรับประทานอาหาร การประกอบอาหาร และเลือกรับประทานอาหารที่สุก น้ำดื่มที่สะอาด เป็นต้น
2. หลีกเลี่ยงการรับ การสัมผัสเลือด น้ำเหลือง สารคัดหลั่งของผู้อื่น ไม่ใช้เข็มหรือของมีคม ของใช้ส่วนตัวร่วมกับผู้อื่น
3. การมีเพศสัมพันธ์ควรสวมถุงยางอนามัยทุกครั้ง
4. ฉีดวัคซีนป้องกันไวรัสตับอักเสบบีในกลุ่มทารกแรกเกิดทุกราย หรือเป็นการฉีดกระตุ้น ให้แก่กลุ่มเด็กทั่วไป เพื่อเสริมสร้างภูมิคุ้มกัน และเด็กโต วัยรุ่น ผู้ใหญ่ ที่เคยติดเชื้อไวรัสตับอักเสบบีมาแล้ว และฉีดวัคซีนป้องกันไวรัสตับอักเสเบอ กรณีมีการระบาดในโรงเรียน เป็นต้น



รูปที่ 2 จำนวนผู้ป่วยโรคไวรัสตับอักเสบรวมจำแนกรายสัปดาห์ ปี พ.ศ. 2566 เปรียบเทียบข้อมูลค่ามัธยฐาน 5 ปีย้อนหลัง (พ.ศ. 2561-2565) ตารางที่ 1 อัตราป่วยโรคไวรัสตับอักเสบรวมปี พ.ศ. 2566 และปี พ.ศ. 2565 เปรียบเทียบช่วงเวลาเดียวกันแยกรายจังหวัด

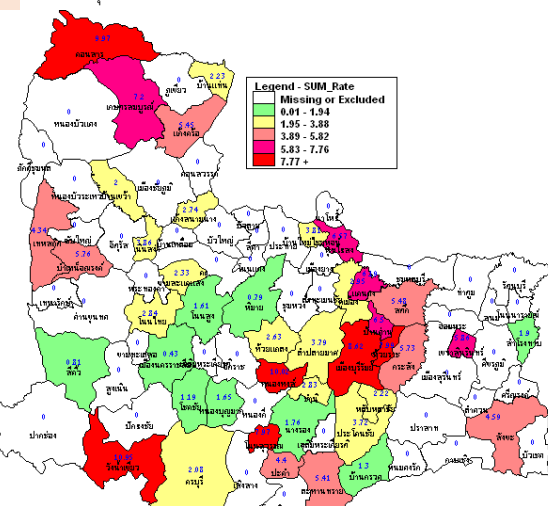
จังหวัด	ปี พ.ศ. 2566		ปี พ.ศ. 2565		อัตราป่วย ปี 66/65 (เท่า)
	8 สป. ย้อนหลัง		8 สป. ย้อนหลัง		
	30 ก.ค.-23 ก.ย. 66	30 ก.ค.-23 ก.ย. 65	30 ก.ค.-23 ก.ย. 65	30 ก.ค.-23 ก.ย. 65	
บุรีรัมย์	72	4.56	253	16.01	0.28
ชัยภูมิ	28	2.49	20	1.78	1.40
นครราชสีมา	21	0.80	31	1.18	0.68
สุรินทร์	9	0.65	26	1.89	0.34

หมายเหตุ * อัตราป่วยต่อประชากรแสนคน

ตารางที่ 2 อัตราป่วยโรคไวรัสตับอักเสบรวม 10 อันดับแรก 8 สัปดาห์ย้อนหลัง เขตสุขภาพที่ 9

ลำดับ	อำเภอ	จังหวัด	8 สป.ย้อนหลัง*	สะสมปี 66*
1	วังน้ำเขียว	นครราชสีมา	10.95	15.33
2	หนองหงส์	บุรีรัมย์	10.02	50.12
3	คอนสาร	ชัยภูมิ	9.97	54.86
4	เมืองบุรีรัมย์	บุรีรัมย์	8.62	100.26
5	ห้วยราช	บุรีรัมย์	7.99	61.26
6	โนนสุวรรณ	บุรีรัมย์	7.97	43.82
7	เกษตรสมบูรณ์	ชัยภูมิ	7.20	23.40
8	พุทไธสง	บุรีรัมย์	6.57	54.76
9	บ้านด่าน	บุรีรัมย์	6.50	71.54
10	แคนดง	บุรีรัมย์	6.19	46.44

หมายเหตุ: *หน่วยเป็นอัตราป่วยต่อประชากรแสนคน



รูปที่ 3 อัตราป่วยโรคไวรัสตับอักเสบรวม 8 สัปดาห์ย้อนหลัง ปี พ.ศ. 2566

จำแนกรายอำเภอ ในเขตสุขภาพที่ 9

สถานการณ์ทางระบาดวิทยา โรคมือ เท้า ปาก ปี พ.ศ. 2566 สัปดาห์ที่ 39

สถานการณ์โรคมือ เท้า ปาก ประเทศไทย

ตั้งแต่วันที่ 1 มกราคม - 25 กันยายน พ.ศ. 2566 พบผู้ป่วย 46,869 ราย อัตราป่วย 70.83 ต่อประชากรแสนคน ไม่มีรายงานผู้เสียชีวิต อัตราส่วนเพศหญิงต่อเพศชาย 1:1.20 พบมากที่สุดในกลุ่มอายุ 0-4 ปี ร้อยละ 75.30 รองลงมาคือ กลุ่มอายุ 5 ปี ร้อยละ 10.33 และกลุ่มอายุ 7-9 ปี ร้อยละ 6.14 ตามลำดับ

สถานการณ์โรคมือ เท้า ปาก เขตสุขภาพที่ 9

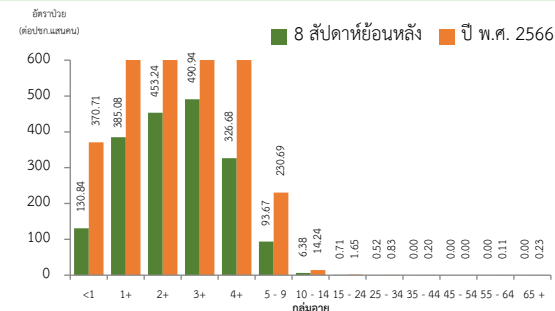
ปี พ.ศ. 2566 (วันที่ 1 มกราคม - 23 กันยายน พ.ศ. 2566) มีผู้ป่วยสะสม 4,361 ราย อัตราป่วย 64.94 ต่อประชากรแสนคน ไม่มีรายงานผู้เสียชีวิต อัตราส่วนเพศหญิงต่อเพศชาย 1:1.16 โดยสถานการณ์โรค 8 สัปดาห์ที่ผ่านมา (สัปดาห์ที่ 31 - 38) พบผู้ป่วย 1,671 ราย อัตราป่วย 24.88 ต่อประชากรแสนคน พบมากที่สุดในอายุ 3 ปี อัตราป่วย 490.94 ต่อประชากรแสนคน รองลงมาคือ อายุ 2 ปี อัตราป่วย 453.24 ต่อประชากรแสนคน และอายุ 1 ปี อัตราป่วย 385.08 ต่อประชากรแสนคน ดังรูปที่ 1

เปรียบเทียบจำนวนผู้ป่วยโรคมือ เท้า ปาก ปี พ.ศ. 2566 กับค่ามัธยฐาน 5 ปีย้อนหลัง (พ.ศ. 2561-2565) พบความผิดปกติของการเกิดโรคเนื่องจากจำนวนผู้ป่วยสูงกว่าทั้งค่ามัธยฐาน 5 ปีย้อนหลัง และปี พ.ศ.2565 ตั้งแต่สัปดาห์ที่ 1 - 27 และสูงกว่าทั้งค่ามัธยฐาน 5 ปีย้อนหลังในสัปดาห์ที่ 32-36 ดังรูปที่ 2

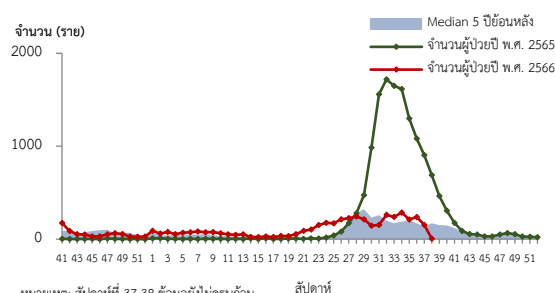
สถานการณ์จำแนกพื้นที่ 8 สัปดาห์ย้อนหลังพบว่า จังหวัดที่มีอัตราป่วยสูงสุดคือ จังหวัดสุรินทร์ 33.11 ต่อประชากรแสนคน รองลงมาคือ จังหวัดชัยภูมิ 27.15 ต่อประชากรแสนคน จังหวัดนครราชสีมา 26.81 ต่อประชากรแสนคน และจังหวัดบุรีรัมย์ 12.91 ต่อประชากรแสนคน รายละเอียดดังตารางที่ 1 อำเภอที่มีอัตราป่วยสูงที่สุดคือ อำเภอบัวลาย จังหวัดนครราชสีมา 134.23 ต่อประชากรแสนคน รองลงมาคือ อำเภอเนินสง่า จังหวัดชัยภูมิ 88.73 ต่อประชากรแสนคน และอำเภอสีดา จังหวัดนครราชสีมา 84.68 ต่อประชากรแสนคน ตามลำดับ รายละเอียดดังตารางที่ 2

ข้อเสนอแนะ

1. ครูที่เลี้ยงคัดกรองนักเรียนทุกเช้าก่อนเข้าเรียน หากพบเด็กป่วยให้แจ้งผู้ปกครองรับเด็กไปพบแพทย์หรือเจ้าหน้าที่สาธารณสุข และแจ้งเจ้าหน้าที่สาธารณสุขที่รับผิดชอบเมื่อพบนักเรียนที่มีอาการสงสัยโรคมือ เท้า ปาก
2. สอนเด็กล้างมืออย่างถูกวิธี และจัดให้มีจุดล้างมือพร้อมสบู่หรือเจลล้างมือ รวมถึงทำความสะอาดเครื่องนอน ของเล่น และอุปกรณ์ที่ใช้ส่วนรวมเป็นประจำ
3. ผู้ปกครองควรหมั่นสังเกตอาการบุตรหลานอย่างใกล้ชิด หากมีอาการใช้ร่วมกับแผลในปาก โดยอาจมีหรือไม่มีตุ่มน้ำที่มือหรือเท้าก็ได้ บางรายอาจมีเฉาะไข ควรรีบพาไปพบแพทย์และให้หยุดเรียนจนกว่าจะหายเป็นปกติ และไม่ควรคลุกคลีกับคนอื่นในครอบครัว หลีกเลี่ยงการพาบุตรหลานที่มีอาการป่วยไปในที่ชุมชน เช่น สนามเด็กเล่น บ้านบอล ตลาด ห้างสรรพสินค้า เป็นต้น เพื่อลดการแพร่กระจายเชื้อและป้องกันการระบาดในชุมชน



รูปที่ 1 อัตราป่วยโรคมือ เท้า ปาก จำแนกตามกลุ่มอายุ ปี พ.ศ. 2566



รูปที่ 2 จำนวนผู้ป่วยโรคมือ เท้า ปาก จำแนกรายสัปดาห์ ปี พ.ศ. 2566

เปรียบเทียบข้อมูลค่ามัธยฐาน 5 ปีย้อนหลัง (พ.ศ. 2561-2565) ตารางที่ 1 อัตราป่วยโรคมือ เท้า ปาก ปี พ.ศ. 2566 และปี พ.ศ. 2565 เปรียบเทียบช่วงเวลาเดียวกันแยกรายจังหวัด

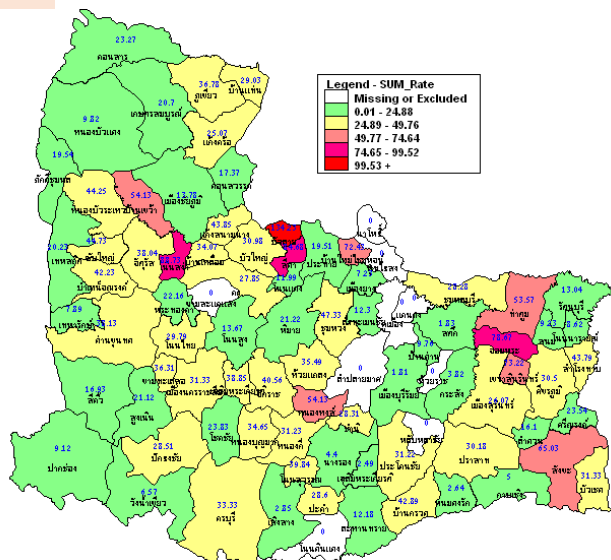
จังหวัด	ปี พ.ศ. 2566		ปี พ.ศ. 2565		อัตราป่วยปี 66/65
	8 สป. ย้อนหลัง (30 ก.ค.-23 ก.ย. 66)	อัตราป่วย* (ราย)	8 สป. ย้อนหลัง (30 ก.ค.-23 ก.ย. 65)	อัตราป่วย* (ราย)	
สุรินทร์	456	33.11	3,576	259.84	0.13
ชัยภูมิ	305	27.15	1,032	91.96	0.30
นครราชสีมา	706	26.81	3,726	141.45	0.19
บุรีรัมย์	204	12.91	2,487	157.42	0.08

หมายเหตุ * อัตราป่วยต่อประชากรแสนคน

ตารางที่ 2 อัตราป่วยโรคมือ เท้า ปาก 10 อันดับแรก 8 สัปดาห์ย้อนหลัง เขตสุขภาพที่ 9

ลำดับ	อำเภอ	จังหวัด	8 สป.ย้อนหลัง*	สะสมปี 66*
1	บัวลาย	นครราชสีมา	134.23	138.42
2	เนินสง่า	ชัยภูมิ	88.73	150.46
3	สีดา	นครราชสีมา	84.68	110.09
4	จอมพระ	สุรินทร์	78.67	124.85
5	เขวาสินรินทร์	สุรินทร์	73.22	199.15
6	บ้านใหม่ไชยพจน์	บุรีรัมย์	72.43	80.05
7	สังขะ	สุรินทร์	65.03	128.52
8	หนองหงส์	บุรีรัมย์	54.13	64.16
9	บ้านขัว	ชัยภูมิ	54.13	96.23
10	ท่าตูม	สุรินทร์	53.57	78.78

นางสาววิภาวดี ตีหมื่นไวย นักวิชาการสาธารณสุขปฏิบัติการ / ผู้จัดทำ
นางนันทนา แต่ประเสริฐ นักวิชาการสาธารณสุขชำนาญการพิเศษ / ผู้ตรวจทาน



รูปที่ 3 อัตราป่วยโรคมือ เท้า ปาก 8 สัปดาห์ย้อนหลัง ปี พ.ศ. 2566

จำแนกรายอำเภอ ในเขตสุขภาพที่ 9