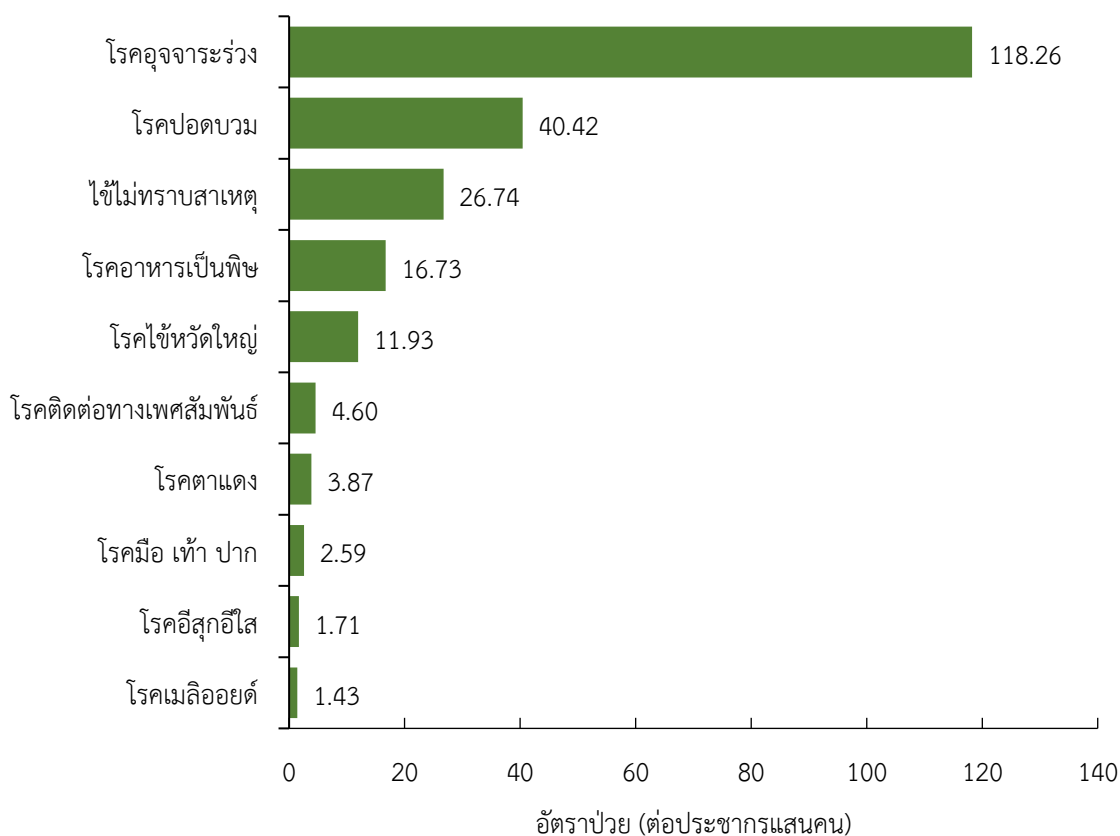


สถานการณ์โรคสำคัญที่เฝ้าระวังทางระบาดวิทยาในพื้นที่เขตสุขภาพที่ 9 สัปดาห์ที่ 5 ปี พ.ศ. 2566 (วันที่ 29 มกราคม - วันที่ 4 กุมภาพันธ์ พ.ศ. 2566)

การวิเคราะห์สถานการณ์โรคที่สำคัญในพื้นที่เขตสุขภาพที่ 9 ใช้ข้อมูลสะสมในสัปดาห์ที่ 4 (วันที่ 1 - 28 มกราคม พ.ศ. 2566) โดยเขตสุขภาพที่ 9 ได้รับรายงานผู้ป่วยในระบบเฝ้าระวัง รง.506 จากเครือข่าย 4 จังหวัด (นครราชสีมา ชัยภูมิ สุรินทร์ และบุรีรัมย์) ไม่มีรายงานผู้เสียชีวิต

10 อันดับโรคที่มีอัตราป่วยต่อประชากรแสนคนสูงสุด

10 อันดับโรคที่มีอัตราป่วยต่อประชากรแสนคนสูงสุด คือ โรคอุจจาระร่วง 118.26 ต่อประชากรแสนคน โรคปอดบวม 40.42 ต่อประชากรแสนคน ไข้ไม่ทราบสาเหตุ 26.74 ต่อประชากรแสนคน โรคอาหารเป็นพิษ 16.73 ต่อประชากรแสนคน โรคไข้หวัดใหญ่ 11.93 ต่อประชากรแสนคน โรคติดต่อทางเพศสัมพันธ์ 4.60 ต่อประชากรแสนคน โรคตาแดง 3.87 ต่อประชากรแสนคน โรคมือเท้าปาก 2.59 ต่อประชากรแสนคน โรคอีสุกอีใส 1.71 ต่อประชากรแสนคน และโรคเมลิออยด์ 1.43 ต่อประชากรแสนคน ตามลำดับ ดังรูปที่ 1



รูปที่ 1 10 อันดับโรคที่มีอัตราป่วยต่อประชากรแสนคนสูงสุดในพื้นที่เขตสุขภาพที่ 9
ที่มา: รายงาน 506 สำนักงานสาธารณสุขจังหวัดในพื้นที่ ข้อมูล ณ วันที่ 3 กุมภาพันธ์ พ.ศ. 2566

โรคที่เป็นปัญหาทางสาธารณสุขในพื้นที่เขตสุขภาพที่ 9 มีดังนี้

สถานการณ์ทางระบาดวิทยาโรคอาหารเป็นพิษ ปี พ.ศ. 2566 สัปดาห์ที่ 5

สถานการณ์โรคอาหารเป็นพิษ ประเทศไทย

ตั้งแต่วันที่ 1 - 30 มกราคม พ.ศ. 2566 มีผู้ป่วยโรคอาหารเป็นพิษ จำนวน 6,185 ราย อัตราป่วย 9.35 ต่อประชากรแสนคน ไม่มีรายงานผู้เสียชีวิต อัตราส่วนเพศชายต่อเพศหญิง 1: 1.50 พบมากที่สุดในกลุ่มอายุ 0-4 ปี ร้อยละ 15.49 รองลงมาคือ กลุ่มอายุ 15-24 ปี ร้อยละ 13.73 และกลุ่มอายุ 25-34 ปี ร้อยละ 11.93 ตามลำดับ (หมายเหตุ: สถานการณ์ประเทศในเว็บไซต์กองระบาดวิทยา ณ วันที่ 3 กุมภาพันธ์ พ.ศ. 2566 ยังไม่อัปเดตภาค และจังหวัดที่มีอัตราป่วยสูงสุดในประเทศ)

สถานการณ์โรคอาหารเป็นพิษ เขตสุขภาพที่ 9

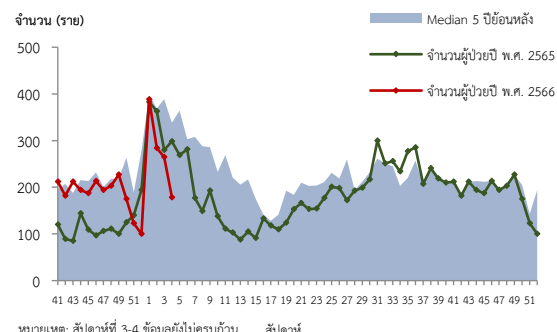
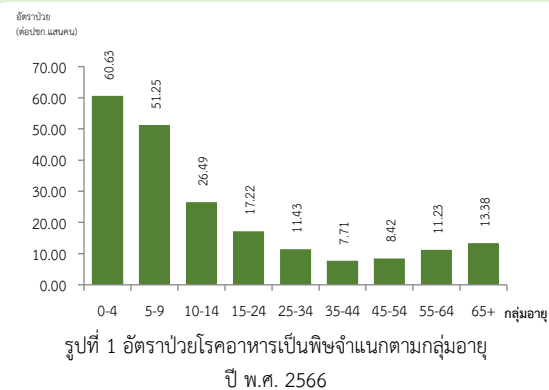
วันที่ 1-28 มกราคม พ.ศ. 2566 พบผู้ป่วยสะสม 1,115 ราย อัตราป่วย 16.45 ต่อประชากรแสนคน ไม่มีรายงานผู้เสียชีวิต อัตราส่วนเพศชายต่อเพศหญิง 1: 1.56 พบมากที่สุดในกลุ่มอายุ 0-4 ปี อัตราป่วย 60.63 ต่อประชากรแสนคน รองลงมาคือ กลุ่มอายุ 5-9 ปี อัตราป่วย 51.25 ต่อประชากรแสนคน และกลุ่มอายุ 10-14 ปี อัตราป่วย 26.49 ต่อประชากรแสนคน ดังรูปที่ 1

เปรียบเทียบจำนวนผู้ป่วยโรคอาหารเป็นพิษ ปี พ.ศ. 2566 กับค่ามัธยฐาน 5 ปีย้อนหลัง (พ.ศ.2561-2565) ไม่พบความผิดปกติของการเกิดโรคเนื่องจากจำนวนผู้ป่วยน้อยกว่าค่ามัธยฐาน 5 ปีย้อนหลัง และมีจำนวนผู้ป่วยน้อยกว่าปี พ.ศ.2565 ดังรูปที่ 2

จังหวัดที่มีอัตราป่วยสูงสุดคือ จังหวัดสุรินทร์ 28.91 ต่อประชากรแสนคน รองลงมาคือ จังหวัดบุรีรัมย์ 19.37 ต่อประชากรแสนคน จังหวัดนครราชสีมา 11.52 ต่อประชากรแสนคน และจังหวัดชัยภูมิ 8.52 ต่อประชากรแสนคน รายละเอียดดังตารางที่ 1 อำเภอที่มีอัตราป่วยสูงสุดคือ อำเภอแคนดง จังหวัดบุรีรัมย์ 117.39 ต่อประชากรแสนคน รองลงมาคือ อำเภอบ้านใหม่ไชยพจน์ จังหวัดบุรีรัมย์ 68.20 ต่อประชากรแสนคน และอำเภอบำเหน็จณรงค์ จังหวัดสุรินทร์ 55.07 ต่อประชากรแสนคน ตามลำดับ รายละเอียด ดังตารางที่ 2

ข้อเสนอแนะ

1. ป้องกันอาหารไม่ให้เกิดการปนเปื้อน โดยการให้ความรู้แก่ผู้ปรุงในด้านวิธีการประกอบอาหาร การเก็บอาหารและพฤติกรรมอนามัยส่วนบุคคล
2. ใช้มาตรการป้องกันโดยใช้กฎหมาย 10 ประการ ในการเตรียมอาหารที่ปลอดภัย ได้แก่ เลือกอาหารที่ผ่านการเตรียมเป็นอย่างดีปรุงอาหารที่สุกควรกินอาหารที่สุกใหม่ๆระมัดระวังอาหารที่ปรุงสุกแล้วอย่าให้มีการปนเปื้อนอาหารที่ค้างมือต้องทำให้สุกใหม่ก่อนรับประทานแยกอาหารดิบและอาหารสุก ให้ระมัดระวังการปนเปื้อนล้างมือก่อนจับต้องอาหารเข้าสู่ปากให้ปฏิบัติกันเรื่องความสะอาดของห้องครัวเก็บอาหารให้ปลอดภัยจากแมลง หนู หรือสัตว์อื่น ๆ และใช้น้ำสะอาด
3. ฝ้าระวังโรคอาหารเป็นพิษในสถานที่ที่มีกิจกรรมรวมตัวกัน และมีการรับประทานอาหารร่วมกัน เช่น ศูนย์พัฒนาเด็กเล็ก โรงเรียน หรือในกิจกรรมประเพณีทางศาสนาต่าง ๆ เป็นต้น



รูปที่ 2 จำนวนผู้ป่วยโรคอาหารเป็นพิษจำแนกรายสัปดาห์ปี พ.ศ. 2566 เปรียบเทียบข้อมูลค่ามัธยฐาน 5 ปีย้อนหลัง (พ.ศ. 2561-2565)

ตารางที่ 1 อัตราป่วยโรคอาหารเป็นพิษ ปี พ.ศ. 2566 และปี พ.ศ. 2565 เปรียบเทียบช่วงเวลาเดียวกันแยกรายจังหวัด

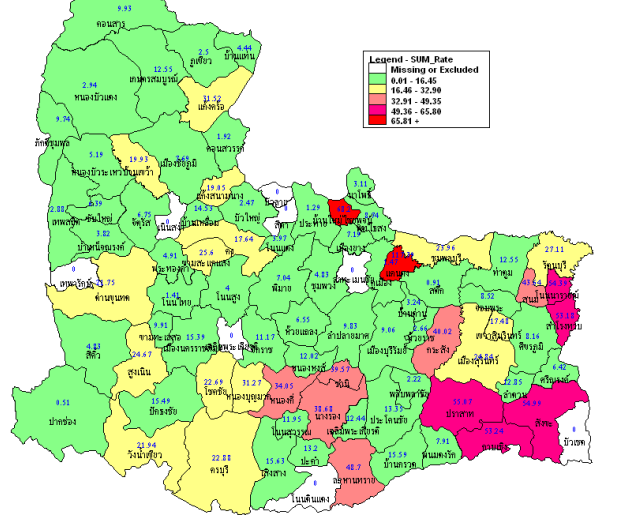
จังหวัด	ปี พ.ศ. 2566 (1-28 ม.ค. 66)		ปี พ.ศ. 2565 (1-28 ม.ค. 65)		อัตราป่วย ปี 66/65 (เท่า)
	Pt. (ราย)	อัตราป่วย*	Pt. (ราย)	อัตราป่วย*	
สุรินทร์	404	28.91	464	33.21	0.87
บุรีรัมย์	309	19.37	350	21.99	0.88
นครราชสีมา	305	11.52	415	15.72	0.73
ชัยภูมิ	97	8.52	133	11.67	0.73

หมายเหตุ * อัตราป่วยต่อประชากรแสนคน

ตารางที่ 2 อัตราป่วยโรคอาหารเป็นพิษ 10 อันดับแรกในปี พ.ศ. 2566 เขตสุขภาพที่ 9 ระหว่างวันที่ 1 - 28 มกราคม พ.ศ. 2566

ลำดับ	อำเภอ	จังหวัด	Pt.ราย	อัตราป่วย*
1	แคนดง	บุรีรัมย์	38	117.39
2	บ้านใหม่ไชยพจน์	บุรีรัมย์	18	68.20
3	ปราสาท	สุรินทร์	84	55.07
4	สังขะ	สุรินทร์	72	54.99
5	โนนนารายณ์	สุรินทร์	19	54.39
6	กาบเชิง	สุรินทร์	32	53.24
7	สำโรงทาบ	สุรินทร์	28	53.18
8	ละหานทราย	บุรีรัมย์	36	48.70
9	สนม	สุรินทร์	19	43.64
10	กระสัง	บุรีรัมย์	42	40.02

หมายเหตุ: *หน่วยเป็นอัตราป่วยต่อประชากรแสนคน



รูปที่ 3 อัตราป่วยโรคอาหารเป็นพิษ ปี พ.ศ. 2566 จำแนกรายอำเภอ ในเขตสุขภาพที่ 9

สถานการณ์ทางระบาดวิทยาโรคไข้เลือดออก ปี พ.ศ. 2566 สัปดาห์ที่ 5

สถานการณ์โรคไข้เลือดออก ประเทศไทย

ตั้งแต่วันที่ 1 - 31 มกราคม พ.ศ. 2566 พบผู้ป่วยโรคไข้เลือดออก 2,683 ราย อัตราป่วย 4.05 ต่อประชากรแสนคน เสียชีวิต 1 ราย อัตราป่วยตายร้อยละ 0.04 อัตราส่วนเพศหญิงต่อเพศชาย 1: 1.18 พบมากที่สุดในกลุ่มอายุ 15-24 ปี ร้อยละ 22.88 รองลงมาคือ กลุ่มอายุ 10-14 ปี ร้อยละ 19.01 และกลุ่มอายุ 25-34 ปี ร้อยละ 15.21 ตามลำดับ (หมายเหตุ: สถานการณ์ประเทศในเว็บไซต์กองระบาดวิทยา ณ วันที่ 3 กุมภาพันธ์ พ.ศ. 2566 ยังไม่อัปเดตภาค และจังหวัดที่มีอัตราป่วยสูงสุดในประเทศ)

สถานการณ์โรคไข้เลือดออก เขตสุขภาพที่ 9

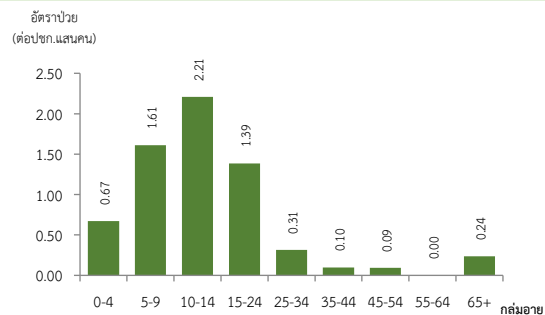
วันที่ 1 - 28 มกราคม พ.ศ. 2566 พบผู้ป่วยสะสม 36 ราย อัตราป่วย 0.53 ต่อประชากรแสนคน ไม่มีรายงานผู้เสียชีวิต อัตราส่วนเพศหญิงต่อเพศชาย 1: 1.12 พบมากที่สุดในกลุ่มอายุ 10-14 ปี อัตราป่วย 2.21 ต่อประชากรแสนคน รองลงมาคือกลุ่มอายุ 5-9 ปี อัตราป่วย 1.61 ต่อประชากรแสนคน และกลุ่มอายุ 15-24 ปี อัตราป่วย 1.39 ต่อประชากรแสนคน ดังรูปที่ 1

เปรียบเทียบจำนวนผู้ป่วยโรคไข้เลือดออกปี พ.ศ. 2566 กับค่ามัธยฐาน 5 ปีย้อนหลัง (พ.ศ. 2561-2565) ไม่พบความผิดปกติของการเกิดโรคเนื่องจากจำนวนผู้ป่วยน้อยกว่าค่ามัธยฐาน 5 ปีย้อนหลัง แต่มีจำนวนผู้ป่วยมากกว่าปี พ.ศ.2565 ดังรูปที่ 2

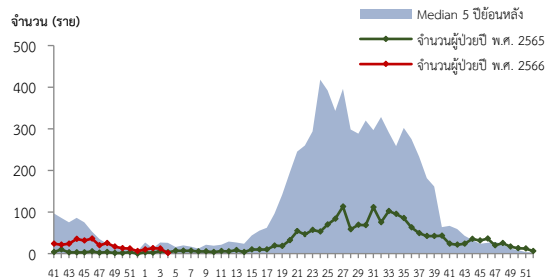
จังหวัดที่มีอัตราป่วยสูงสุดคือ จังหวัดสุรินทร์ 0.79 ต่อประชากรแสนคน รองลงมาคือ จังหวัดนครราชสีมา 0.64 ต่อประชากรแสนคน จังหวัดชัยภูมิ 0.44 ต่อประชากรแสนคน และจังหวัดบุรีรัมย์ 0.19 ต่อประชากรแสนคน รายละเอียดดังตารางที่ 1 อำเภอที่มีอัตราป่วยสูงสุดคือ อำเภอสีดา จังหวัดนครราชสีมา 16.88 ต่อประชากรแสนคน รองลงมาคือ อำเภอโนนนารายณ์ จังหวัดสุรินทร์ 11.45 ต่อประชากรแสนคน และอำเภอเวาสินรินทร์ จังหวัดสุรินทร์ 5.83 ต่อประชากรแสนคน ตามลำดับ รายละเอียดดังตารางที่ 2

ข้อเสนอแนะ

1. เผื่อระวังผู้ป่วยโดยเฉพาะเด็กเล็กในศูนย์พัฒนาเด็กเล็กและกลุ่มนักเรียน ถ้าพบผู้ป่วยจะต้องสอบสวนโรคเฉพาะรายทุกราย และดำเนินการควบคุมโรคตามมาตรการ 0 3 7
2. ควบคุมค่าดัชนีลูกน้ำยุงลายไม่ให้เกินเกณฑ์มาตรฐานที่กำหนด ($HI \leq 5$, $CI = 0$)
3. ประชาสัมพันธ์มาตรการ 3 เก็บ ป้องกัน 3 โรค และ 5ป 1ข เพื่อควบคุมโรคไข้เลือดออก
4. สร้างความเข้าใจและความตระหนักในการควบคุมป้องกันโรคไข้เลือดออกในบ้านตนเอง คนในครอบครัวต้องเป็นผู้ดูแลกันเองเป็นอันดับแรกหรือที่เรียกว่า “บ้านใครบ้านมัน”



รูปที่ 1 อัตราป่วยโรคไข้เลือดออกจำแนกตามกลุ่มอายุ ปี พ.ศ. 2566



รูปที่ 2 จำนวนผู้ป่วยโรคไข้เลือดออกจำแนกรายสัปดาห์ ปี พ.ศ. 2566 เปรียบเทียบข้อมูลค่ามัธยฐาน 5 ปีย้อนหลัง (พ.ศ. 2561-2565)

ตารางที่ 1 อัตราป่วยโรคไข้เลือดออก ปี พ.ศ. 2566 และปี พ.ศ. 2565 เปรียบเทียบช่วงเวลาเดียวกันแยกรายจังหวัด

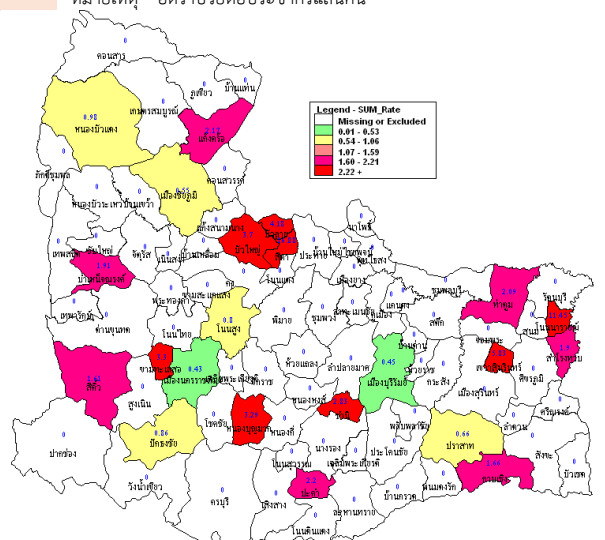
จังหวัด	ปี พ.ศ. 2566 (1 - 28 ม.ค. 66)		ปี พ.ศ. 2565 (1 - 28 ม.ค. 65)		อัตราป่วย ปี 66/65 (เท่า)
	Pt. (ราย)	อัตราป่วย*	Pt. (ราย)	อัตราป่วย*	
สุรินทร์	11	0.79	5	0.36	2.20
นครราชสีมา	17	0.64	8	0.30	2.12
ชัยภูมิ	5	0.44	1	0.09	5.01
บุรีรัมย์	3	0.19	0	0.00	0.00

หมายเหตุ * อัตราป่วยต่อประชากรแสนคน

ตารางที่ 2 อัตราป่วยโรคไข้เลือดออก 10 อันดับแรกในปี พ.ศ. 2566 เขตสุขภาพที่ 9 ระหว่างวันที่ 1 - 28 มกราคม พ.ศ. 2566

ลำดับ	อำเภอ	จังหวัด	Pt.ราย	อัตราป่วย*
1	สีดา	นครราชสีมา	4	16.88
2	โนนนารายณ์	สุรินทร์	4	11.45
3	เวาสินรินทร์	สุรินทร์	2	5.83
4	บัวลาย	นครราชสีมา	1	4.18
5	บัวใหญ่	นครราชสีมา	3	3.70
6	ขามทะเลสอ	นครราชสีมา	1	3.30
7	หนองบุญมาก	นครราชสีมา	2	3.29
8	ขำนิ	บุรีรัมย์	1	2.83
9	ปะคำ	บุรีรัมย์	1	2.20
10	แก้งคร้อ	ชัยภูมิ	2	2.17

หมายเหตุ: *หน่วยเป็นอัตราป่วยต่อประชากรแสนคน



รูปที่ 3 อัตราป่วยโรคไข้เลือดออก ปี พ.ศ. 2566 จำแนกรายอำเภอ ในเขตสุขภาพที่ 9

สถานการณ์ทางระบาดวิทยาโรคไข้หวัดใหญ่ ปี พ.ศ. 2566 สัปดาห์ที่ 5

สถานการณ์โรคไข้หวัดใหญ่ ประเทศไทย

ตั้งแต่วันที่ 1 - 30 มกราคม พ.ศ. 2566 พบผู้ป่วยโรคไข้หวัดใหญ่ 6,023 ราย อัตราป่วย 9.10 ต่อประชากรแสนคน ไม่มีรายงานผู้เสียชีวิต อัตราส่วนเพศหญิงต่อเพศชาย 1:1.02 พบมากที่สุดในกลุ่มอายุ 0-4 ปี ร้อยละ 22.41 รองลงมาคือ กลุ่มอายุ 7-9 ปี ร้อยละ 14.84 และกลุ่มอายุ 10-14 ปี ร้อยละ 14.13 ตามลำดับ (หมายเหตุ: สถานการณ์ประเทศในเว็บไซต์กองระบาดวิทยา ณ วันที่ 3 กุมภาพันธ์ พ.ศ. 2566 ยังไม่อัปเดตภาค และจังหวัดที่มีอัตราป่วยสูงสุดในประเทศ)

สถานการณ์โรคไข้หวัดใหญ่ เขตสุขภาพที่ 9

วันที่ 1 - 28 มกราคม พ.ศ. 2566 พบผู้ป่วยสะสม 800 ราย อัตราป่วย 11.80 ต่อประชากรแสนคน ไม่มีรายงานผู้เสียชีวิต อัตราส่วนเพศชายต่อเพศหญิง 1: 1.02 พบมากที่สุดในกลุ่มอายุ 0-4 ปี อัตราป่วย 69.73 ต่อประชากรแสนคน รองลงมาคือ กลุ่มอายุ 5-9 ปี อัตราป่วย 52.33 ต่อประชากรแสนคน และกลุ่มอายุ 10-14 ปี อัตราป่วย 30.17 ต่อประชากรแสนคน ดังรูปที่ 1

เปรียบเทียบจำนวนผู้ป่วยโรคไข้หวัดใหญ่ปี พ.ศ. 2566 กับค่ามัธยฐาน 5 ปีย้อนหลัง (พ.ศ. 2561-2565) ไม่พบความผิดปกติของการเกิดโรคเนื่องจากจำนวนผู้ป่วยน้อยกว่าค่ามัธยฐาน 5 ปีย้อนหลัง แต่มีแนวโน้มสูงขึ้นตั้งแต่สัปดาห์ที่ 1 และมีจำนวนผู้ป่วยมากกว่าปี พ.ศ.2565 ดังรูปที่ 2

จังหวัดที่มีอัตราป่วยสูงสุดคือ จังหวัดบุรีรัมย์ 13.67 ต่อประชากรแสนคน รองลงมาคือ จังหวัดสุรินทร์ 13.45 ต่อประชากรแสนคน จังหวัดนครราชสีมา 12.65 ต่อประชากรแสนคน และจังหวัดชัยภูมิ 5.18 ต่อประชากรแสนคน รายละเอียดดังตารางที่ 1 อำเภอที่มีอัตราป่วยสูงสุดคือ อำเภอพนมดงรัก จังหวัดสุรินทร์ 147.63 ต่อประชากรแสนคน รองลงมาคือ อำเภอสำโรงทาบ จังหวัดสุรินทร์ 68.37 ต่อประชากรแสนคน และอำเภอละหานทราย จังหวัดบุรีรัมย์ 67.65 ต่อประชากรแสนคน ตามลำดับ รายละเอียดดังตารางที่ 2

ข้อเสนอแนะ

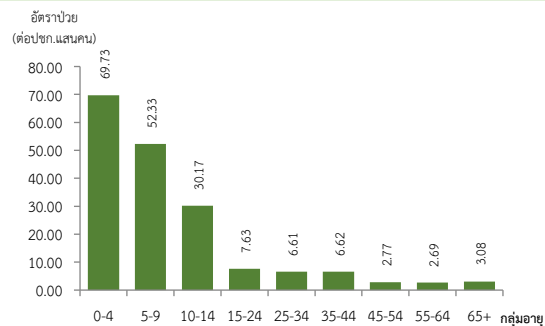
1. เน้นเฝ้าระวังในกลุ่มผู้สูงอายุเนื่องจากเป็นกลุ่มที่มีอัตราป่วยต่ำแต่มีอัตราป่วยตายสูง โดยเฉพาะกลุ่มผู้สูงอายุที่มีโรคประจำตัวด้วยโรคเรื้อรังซึ่งไม่ได้รับวัคซีนป้องกันโรคไข้หวัดใหญ่
2. เฝ้าระวังผู้ป่วยที่มีอาการ ILI โดยเฉพาะกลุ่มผู้สูงอายุ ถ้าพบผู้ป่วยมีอาการเข้าได้กับโรคไข้หวัดใหญ่ต้องตรวจทางห้องปฏิบัติการด้วย Rapid test และให้ยา Oseltamivir
3. ในสถานที่ที่มีคนอยู่หนาแน่นและพักค้าง เช่น เรือนจำ ค่ายทหาร โรงเรียน การเข้าค่ายพักแรมควรมีการคัดกรองผู้ที่มีอาการคล้ายไข้หวัดใหญ่ หากพบผู้ป่วยต้องมีการแยกผู้ป่วยทันที
4. เมื่อมีผู้ป่วยโรคไข้หวัดใหญ่จะต้องดำเนินการสอบสวนโรคเฉพาะรายทุกราย และค้นหาผู้ป่วยเพิ่มเติมในพื้นที่
5. ผู้ป่วยโรคไข้หวัดใหญ่เสียชีวิตต้องมีผลตรวจทางห้องปฏิบัติการยืนยันเชื้อก่อโรคทุกราย

ตารางที่ 2 อัตราป่วยโรคไข้หวัดใหญ่ 10 อันดับแรกในปี พ.ศ.2566

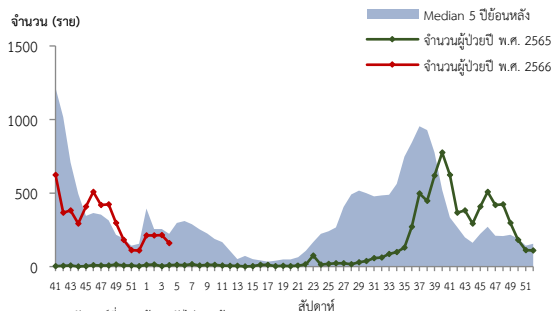
เขตสุขภาพที่ 9 ระหว่างวันที่ 1-28 มกราคม พ.ศ. 2566

ลำดับ	อำเภอ	จังหวัด	Pt.ราย	อัตราป่วย*
1	พนมดงรัก	สุรินทร์	56	147.63
2	สำโรงทาบ	สุรินทร์	36	68.37
3	ละหานทราย	บุรีรัมย์	50	67.65
4	ชำนิ	บุรีรัมย์	18	50.87
5	จอมพระ	สุรินทร์	29	49.40
6	ชุมพวง	นครราชสีมา	40	48.33
7	หนองกี่	บุรีรัมย์	29	41.14
8	โชคชัย	นครราชสีมา	31	37.02
9	โนนสุวรรณ	บุรีรัมย์	9	35.85
10	บ้านใหม่ไชยพจน์	บุรีรัมย์	9	34.10

หมายเหตุ: *หน่วยเป็นอัตราป่วยต่อประชากรแสนคน



รูปที่ 1 อัตราป่วยโรคไข้หวัดใหญ่จำแนกตามกลุ่มอายุ ปี พ.ศ. 2566

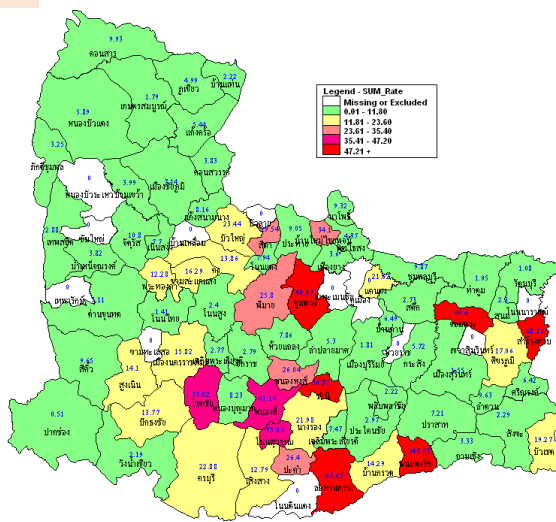


หมายเหตุ: สัปดาห์ที่ 3-4 ข้อมูลยังไม่ครบถ้วน

รูปที่ 2 จำนวนผู้ป่วยโรคไข้หวัดใหญ่จำแนกรายสัปดาห์ปี พ.ศ. 2566 เปรียบเทียบข้อมูลค่ามัธยฐาน 5 ปีย้อนหลัง (พ.ศ. 2561-2565) ตารางที่ 1 อัตราป่วยโรคไข้หวัดใหญ่ ปี พ.ศ. 2566 และปี พ.ศ. 2565 เปรียบเทียบช่วงเวลาเดียวกันแยกรายจังหวัด

จังหวัด	ปี พ.ศ. 2566 (1 - 28 ม.ค. 66)		ปี พ.ศ. 2565 (1 - 28 ม.ค. 65)		อัตราป่วย ปี 66/65 (เท่า)
	Pt. (ราย)	อัตรา ป่วย*	Pt. (ราย)	อัตรา ป่วย*	
บุรีรัมย์	218	13.67	10	0.63	21.75
สุรินทร์	188	13.45	10	0.72	18.80
นครราชสีมา	335	12.65	16	0.61	20.87
ชัยภูมิ	59	5.18	1	0.09	59.07

หมายเหตุ * อัตราป่วยต่อประชากรแสนคน



รูปที่ 3 อัตราป่วยโรคไข้หวัดใหญ่ ปี พ.ศ. 2566 จำแนกรายอำเภอ ในเขตสุขภาพที่ 9

สถานการณ์ทางระบาดวิทยาโรคไวรัสตับอักเสบรวม ปี พ.ศ. 2566 สัปดาห์ที่ 5

สถานการณ์โรคไวรัสตับอักเสบรวม ประเทศไทย

ตั้งแต่วันที่ 1 - 30 มกราคม พ.ศ. 2566 พบผู้ป่วยโรคตับอักเสบรวม 603 ราย อัตราป่วย 0.91 ต่อประชากรแสนคน ไม่มีรายงานผู้เสียชีวิต ชนิดที่พบมากที่สุดคือ ไวรัสตับอักเสบบี 433 ราย อัตราป่วย 0.65 ต่อประชากรแสนคน รองลงมาคือ ไวรัสตับอักเสบไม่ทราบชนิด 105 ราย อัตราป่วย 0.16 ต่อประชากรแสนคน ไวรัสตับอักเสบซี 41 ราย อัตราป่วย 0.06 ต่อประชากรแสนคน ไวรัสตับอักเสบเอ 21 ราย อัตราป่วย 0.03 ต่อประชากรแสนคน และไวรัสตับอักเสบดี 3 ราย อัตราป่วย 0.004 ต่อประชากรแสนคน ตามลำดับ (หมายเหตุ: สถานการณ์ประเทศในเว็บไซต์กองระบาดวิทยา ณ วันที่ 3 กุมภาพันธ์ พ.ศ. 2566 ยังไม่อัปเดตภาค และจังหวัดที่มีอัตราป่วยสูงสุดในประเทศ)

สถานการณ์โรคไวรัสตับอักเสบรวม เขตสุขภาพที่ 9

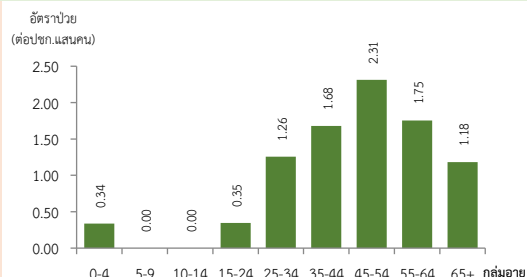
วันที่ 1 - 28 มกราคม พ.ศ. 2566 พบผู้ป่วยสะสม 83 ราย อัตราป่วย 1.22 ต่อประชากรแสนคน ไม่มีรายงานผู้เสียชีวิต อัตราส่วนเพศชายต่อเพศหญิง 1: 1.15 พบมากที่สุดในกลุ่มอายุ 45-54 ปี อัตราป่วย 2.31 ต่อประชากรแสนคน รองลงมาคือ กลุ่มอายุ 55-64 ปี อัตราป่วย 1.75 ต่อประชากรแสนคน และกลุ่มอายุ 35-44 ปี อัตราป่วย 1.68 ต่อประชากรแสนคน ดังรูปที่ 1

เปรียบเทียบจำนวนผู้ป่วยโรคไวรัสตับอักเสบรวมปี พ.ศ. 2566 กับค่ามัธยฐาน 5 ปีย้อนหลัง (พ.ศ. 2561-2565) พบความผิดปกติของการเกิดโรคในสัปดาห์ที่ 2 โดยจำนวนผู้ป่วยสูงกว่าค่ามัธยฐาน 5 ปีย้อนหลัง และมีแนวโน้มเพิ่มสูงขึ้นตั้งแต่สัปดาห์ที่ 1 ดังรูปที่ 2

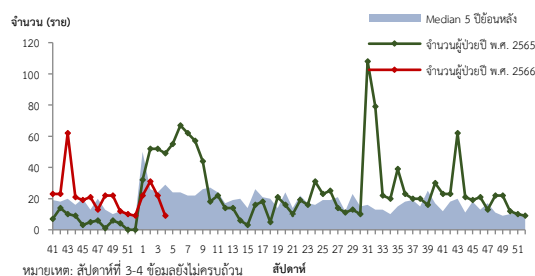
จังหวัดที่มีอัตราป่วยสูงสุดคือ จังหวัดชัยภูมิ 3.25 ต่อประชากรแสนคน รองลงมาคือ จังหวัดบุรีรัมย์ 2.07 ต่อประชากรแสนคน จังหวัดนครราชสีมา 0.38 ต่อประชากรแสนคน และจังหวัดสุรินทร์ 0.21 ต่อประชากรแสนคน รายละเอียดดังตารางที่ 1 อำเภอที่มีอัตราป่วยสูงสุดคือ อำเภอคอนสาร จังหวัดชัยภูมิ 14.90 ต่อประชากรแสนคน รองลงมาคือ อำเภอขำนิ จังหวัดบุรีรัมย์ 11.31 ต่อประชากรแสนคน และอำเภอเมืองหนองหงส์ จังหวัดบุรีรัมย์ 8.01 ต่อประชากรแสนคน ตามลำดับ รายละเอียดดังตารางที่ 2

ข้อเสนอแนะ

1. แนะนำเรื่องอนามัยส่วนบุคคล เช่น การล้างมือให้สะอาด ก่อนทำสิ่งใดหลังการรับประทานอาหารประกอบอาหารถูกหลักอนามัยเลือกรับประทานอาหารที่สุก น้ำดื่มที่สะอาด เป็นต้น
2. หลีกเลี่ยงการรับ การสัมผัสเลือด น้ำเหลือง สารคัดหลั่งของผู้อื่น ไม่ใช่เข็มหรือของมีคมของใช้ส่วนตัวร่วมกับผู้อื่น
3. การมีเพศสัมพันธ์ควรสวมถุงยางอนามัยทุกครั้ง
4. ฉีดวัคซีนป้องกันไวรัสตับอักเสบบีในกลุ่มทารกแรกเกิดทุกราย หรือเป็นการฉีดกระตุ้นให้กลุ่มเด็กทั่วไป เพื่อเสริมสร้างภูมิคุ้มกัน และเด็กโต วัยรุ่น ผู้ใหญ่ ที่เคยติดเชื้อไวรัสตับอักเสบบีมาแล้วและฉีดวัคซีนป้องกันไวรัสตับอักเสบบี เกรณมีภาวะระบาดในโรงเรียน เป็นต้น



รูปที่ 1 อัตราป่วยโรคไวรัสตับอักเสบรวมจำแนกตามกลุ่มอายุ ปี พ.ศ. 2566



รูปที่ 2 จำนวนผู้ป่วยโรคไวรัสตับอักเสบรวมจำแนกรายสัปดาห์ ปี พ.ศ. 2566 เปรียบเทียบข้อมูลค่ามัธยฐาน 5 ปีย้อนหลัง (พ.ศ. 2561-2565)

ตารางที่ 1 อัตราป่วยโรคไวรัสตับอักเสบรวมปี พ.ศ. 2566 และปี พ.ศ. 2565 เปรียบเทียบช่วงเวลาเดียวกันแยกรายจังหวัด

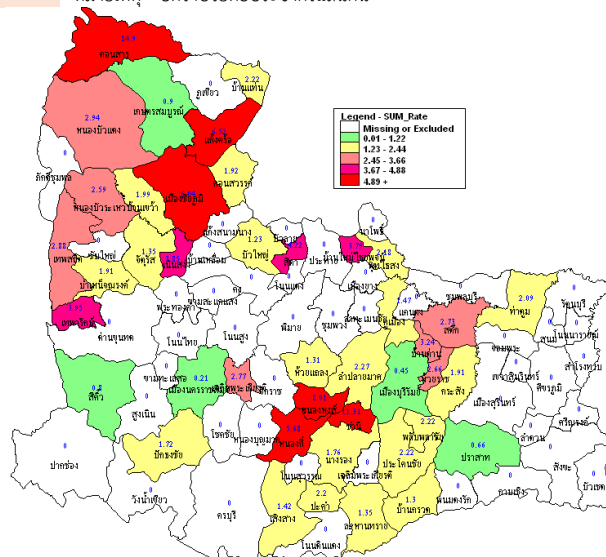
จังหวัด	ปี พ.ศ. 2566 (1 - 28 ม.ค. 66)		ปี พ.ศ. 2565 (1 - 28 ม.ค. 65)		อัตราป่วยปี 66/65 (เท่า)
	Pt. (ราย)	อัตราป่วย*	Pt. (ราย)	อัตราป่วย*	
ชัยภูมิ	37	3.25	13	1.14	2.85
บุรีรัมย์	33	2.07	143	8.98	0.23
นครราชสีมา	10	0.38	18	0.68	0.55
สุรินทร์	3	0.21	9	0.64	0.33

หมายเหตุ * อัตราป่วยต่อประชากรแสนคน

ตารางที่ 2 อัตราป่วยโรคไวรัสตับอักเสบรวม 10 อันดับแรก ในปี พ.ศ. 2566 เขตสุขภาพที่ 9 ระหว่างวันที่ 1 - 28 มกราคม พ.ศ. 2566

ลำดับ	อำเภอ	จังหวัด	Pt. ราย	อัตราป่วย*
1	คอนสาร	ชัยภูมิ	9	14.90
2	ขำนิ	บุรีรัมย์	4	11.31
3	หนองหงส์	บุรีรัมย์	4	8.01
4	แก้งคร้อ	ชัยภูมิ	6	6.52
5	เมืองชัยภูมิ	ชัยภูมิ	11	6.04
6	หนองกี่	บุรีรัมย์	4	5.68
7	สีดา	นครราชสีมา	1	4.22
8	เทพารักษ์	นครราชสีมา	1	3.95
9	เนินสง่า	ชัยภูมิ	1	3.85
10	บ้านใหม่ไชยพจน์	บุรีรัมย์	1	3.79

หมายเหตุ: *หน่วยเป็นอัตราป่วยต่อประชากรแสนคน



รูปที่ 3 อัตราป่วยโรคไวรัสตับอักเสบรวม ปี พ.ศ. 2566 จำแนกรายอำเภอ ในเขตสุขภาพที่ 9

สถานการณ์ทางระบาดวิทยาโรคมือ เท้า ปาก ปี พ.ศ. 2566 สัปดาห์ที่ 5

สถานการณ์โรคมือ เท้า ปาก ประเทศไทย

ตั้งแต่วันที่ 1 - 31 มกราคม พ.ศ. 2566 พบผู้ป่วย 2,821 ราย อัตราป่วย 4.26 ต่อประชากรแสนคน ไม่มีรายงานผู้เสียชีวิต อัตราส่วนเพศหญิงต่อเพศชาย 1: 1.22 พบมากที่สุดในกลุ่มอายุ 0-4 ปี ร้อยละ 78.80 รองลงมาคือ อายุ 5 ปี ร้อยละ 9.22 และอายุ 7-9 ปี ร้อยละ 4.89 ตามลำดับ (หมายเหตุ: สถานการณ์ประเทศในเว็บไซต์กองระบาดวิทยา ณ วันที่ 3 กุมภาพันธ์ พ.ศ. 2566 ยังไม่อัปเดตภาค และจังหวัดที่มีอัตราป่วยสูงสุดในประเทศ)

สถานการณ์โรคมือ เท้า ปาก เขตสุขภาพที่ 9

วันที่ 1 - 28 มกราคม พ.ศ. 2566 พบผู้ป่วยสะสม 171 ราย อัตราป่วย 2.52 ต่อประชากรแสนคน ไม่มีรายงานผู้เสียชีวิต อัตราส่วนเพศชายต่อเพศหญิง 1: 1.01 พบมากที่สุด ในอายุ 1 ปี อัตราป่วย 73.21 ต่อประชากรแสนคน รองลงมาคืออายุ 2 ปี อัตราป่วย 36.37 ต่อประชากรแสนคน และอายุ 4 ปี อัตราป่วย 33.70 ต่อประชากรแสนคน ดังรูปที่ 1

เปรียบเทียบจำนวนผู้ป่วยโรคมือ เท้า ปาก ปี พ.ศ. 2566 กับค่ามัธยฐาน 5 ปีย้อนหลัง (พ.ศ. 2561-2565) พบความผิดปกติของการเกิดโรคเนื่องจากจำนวนผู้ป่วยมากกว่าค่ามัธยฐาน 5 ปีย้อนหลัง มีแนวโน้มสูงขึ้นตั้งแต่สัปดาห์ที่ 1 และมีจำนวนผู้ป่วยมากกว่าปี พ.ศ.2565 ดังรูปที่ 2

จังหวัดที่มีอัตราป่วยสูงสุดคือ จังหวัดชัยภูมิ 5.45 ต่อประชากรแสนคน รองลงมาคือ จังหวัดนครราชสีมา 2.53 ต่อประชากรแสนคน จังหวัดสุรินทร์ 1.79 ต่อประชากรแสนคน และจังหวัดบุรีรัมย์ 1.07 ต่อประชากรแสนคน รายละเอียดดังตารางที่ 1 อำเภอที่มีอัตราป่วยสูงสุดคือ อำเภอซับใหญ่ จังหวัดชัยภูมิ 25.56 ต่อประชากรแสนคน รองลงมาคือ อำเภอเนินสง่า จังหวัดชัยภูมิ 19.25 ต่อประชากรแสนคน และอำเภอคอนสาร จังหวัดชัยภูมิ 18.21 ต่อประชากรแสนคน ตามลำดับรายละเอียด ดังตารางที่ 2

ข้อเสนอแนะ

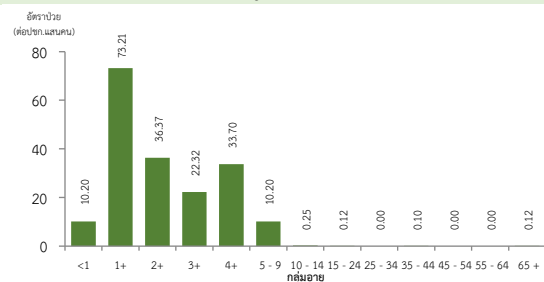
- ครูพี่เลี้ยงคัดกรองนักเรียนทุกเช้าก่อนเข้าเรียน หากพบเด็กป่วยให้แจ้งผู้ปกครองรับเด็กไปพบแพทย์ และแจ้งเจ้าหน้าที่สาธารณสุขเมื่อพบนักเรียนที่มีอาการสงสัยโรคมือ เท้า ปาก
- สอนเด็กล้างมืออย่างถูกวิธี และจัดให้มีจุดล้างมือพร้อมสบู่หรือเจลล้างมือ รวมถึงทำความสะอาดเครื่องนอน ของเล่น และอุปกรณ์ที่ใช้ส่วนรวมเป็นประจำ
- สังเกตอาการบุตรหลานหากมีอาการไข้ร่วมกับแผลในปาก อาจมีหรือไม่มีตุ่มน้ำที่มือหรือเท้าก็ได้ บางรายอาจมีเฉพาไข้ ควรรีบไปพบแพทย์และให้หยุดเรียนจนกว่าจะหายเป็นปกติ และไม่คลุกคลีกับคนอื่น ๆ หลีกเลี่ยงการพาบุตรหลานที่มีอาการป่วยไปในที่ชุมชน เช่น สนามเด็กเล่น ตลาด ห้างสรรพสินค้า เป็นต้น เพื่อลดการแพร่กระจายเชื้อ และป้องกันการระบาดในชุมชน

ตารางที่ 2 อัตราป่วยโรคมือ เท้า ปาก 10 อันดับแรก ในปี พ.ศ. 2566 เขตสุขภาพที่ 9 ระหว่างวันที่ 1 - 28 มกราคม พ.ศ. 2566

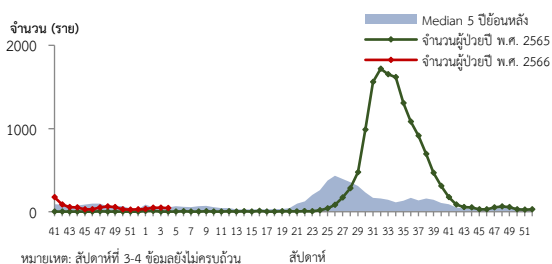
ลำดับ	อำเภอ	จังหวัด	Pt.ราย	อัตราป่วย*
1	ซับใหญ่	ชัยภูมิ	4	25.56
2	เนินสง่า	ชัยภูมิ	5	19.25
3	คอนสาร	ชัยภูมิ	11	18.21
4	ชุมพวง	นครราชสีมา	14	16.92
5	ชุมพลบุรี	สุรินทร์	8	11.28
6	บัวใหญ่	นครราชสีมา	9	11.10
7	ขามทะเลสอ	นครราชสีมา	3	9.91
8	บ้านเหลื่อม	นครราชสีมา	2	9.69
9	ภูเขียว	ชัยภูมิ	10	8.32
10	จัตุรัส	ชัยภูมิ	6	8.10

หมายเหตุ: *หน่วยเป็นอัตราป่วยต่อประชากรแสนคน

นายณัฐพล จำปาสาร	นักวิชาการสาธารณสุขปฏิบัติการ/ผู้จัดทำ
นางนันทนา แต่ประเสริฐ	นักวิชาการสาธารณสุขชำนาญการพิเศษ/ผู้ตรวจทาน



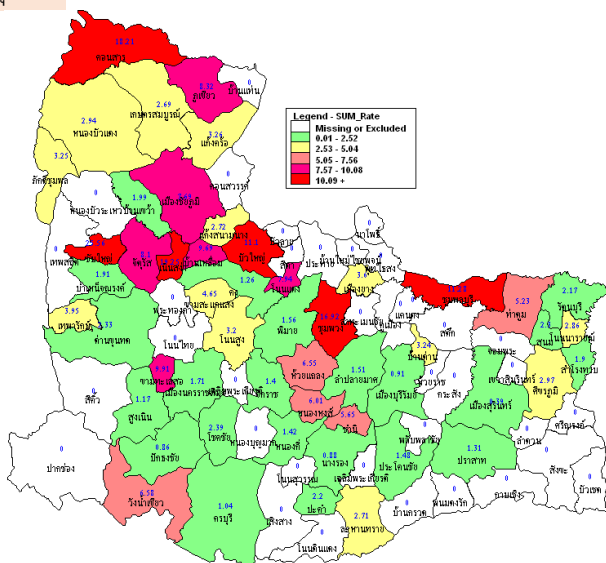
รูปที่ 1 อัตราป่วยโรคมือ เท้า ปาก จำแนกตามกลุ่มอายุ ปี พ.ศ. 2566



รูปที่ 2 จำนวนผู้ป่วยโรคมือ เท้า ปาก จำแนกรายสัปดาห์ปี พ.ศ. 2566 เปรียบเทียบข้อมูลค่ามัธยฐาน 5 ปี ย้อนหลัง (พ.ศ. 2561-2565) ตารางที่ 1 อัตราป่วยโรคมือ เท้า ปาก ปี พ.ศ. 2566 และปี พ.ศ. 2565 เปรียบเทียบช่วงเวลาเดียวกันแยกรายจังหวัด

จังหวัด	ปี พ.ศ. 2566 (1 - 28 ม.ค. 66)		ปี พ.ศ. 2565 (1 - 28 ม.ค. 65)		อัตราป่วย ปี 66/65 (เท่า)
	Pt. (ราย)	อัตราป่วย*	Pt. (ราย)	อัตราป่วย*	
ชัยภูมิ	62	5.45	1	0.09	62.07
นครราชสีมา	67	2.53	18	0.68	3.71
สุรินทร์	25	1.79	2	0.14	12.50
บุรีรัมย์	17	1.07	3	0.19	5.65

หมายเหตุ * อัตราป่วยต่อประชากรแสนคน



รูปที่ 3 อัตราป่วยโรคมือ เท้า ปาก ปี พ.ศ. 2566 จำแนกรายอำเภอ ในเขตสุขภาพที่ 9