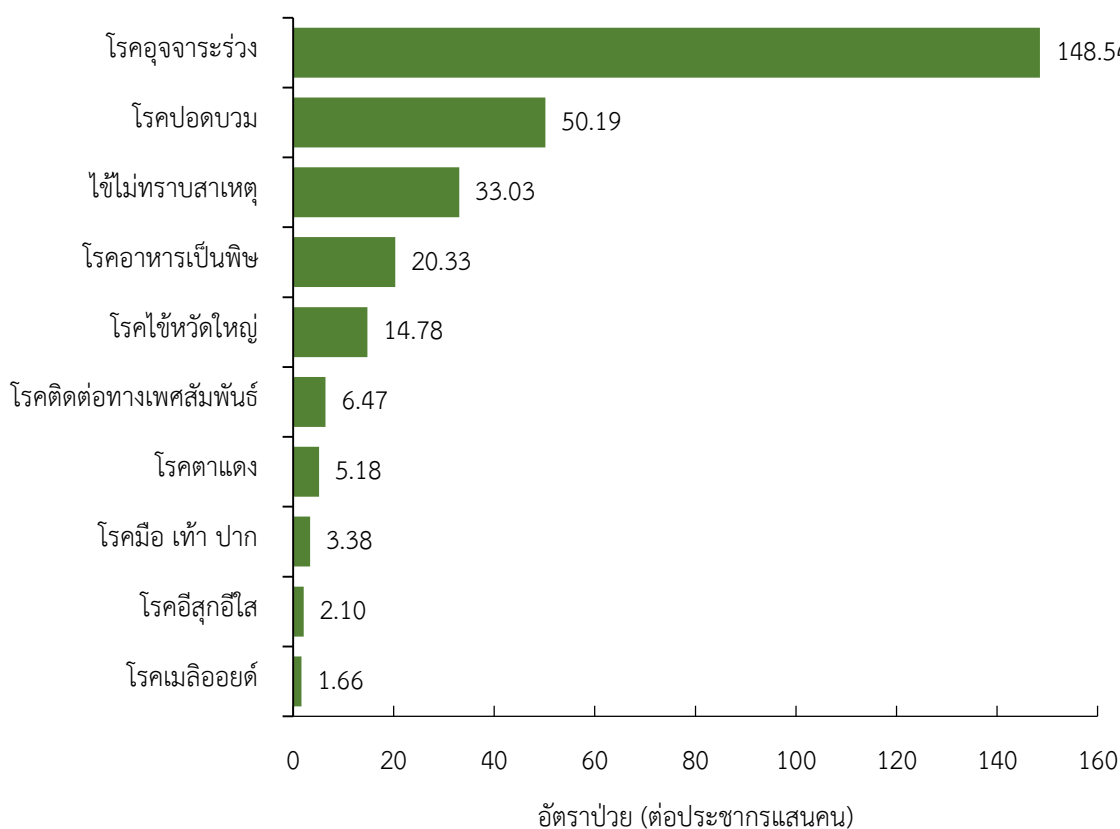


สถานการณ์โรคสำคัญที่เฝ้าระวังทางระบาดวิทยาในพื้นที่เขตสุขภาพที่ 9 สัปดาห์ที่ 6 ปี พ.ศ. 2566 (วันที่ 5 - 11 กุมภาพันธ์ พ.ศ. 2566)

การวิเคราะห์สถานการณ์โรคที่สำคัญในพื้นที่เขตสุขภาพที่ 9 ใช้ข้อมูลสะสมในสัปดาห์ที่ 5 (วันที่ 1 มกราคม - 4 กุมภาพันธ์ พ.ศ. 2566) โดยเขตสุขภาพที่ 9 ได้รับรายงานผู้ป่วยในระบบเฝ้าระวัง รง.506 จากเครือข่าย 4 จังหวัด (นครราชสีมา ชัยภูมิ สุรินทร์ และบุรีรัมย์) ไม่มีรายงานผู้เสียชีวิต

10 อันดับโรคที่มีอัตราป่วยต่อประชากรแสนคนสูงสุด

10 อันดับโรคที่มีอัตราป่วยต่อประชากรแสนคนสูงสุด คือ โรคอุจจาระร่วง 148.54 ต่อประชากรแสนคน โรคปอดบวม 50.19 ต่อประชากรแสนคน ไข้ไม่ทราบสาเหตุ 33.03 ต่อประชากรแสนคน โรคอาหารเป็นพิษ 20.33 ต่อประชากรแสนคน โรคไข้หวัดใหญ่ 14.78 ต่อประชากรแสนคน โรคติดต่อทางเพศสัมพันธ์ 6.47 ต่อประชากรแสนคน โรคตาแดง 5.18 ต่อประชากรแสนคน โรคมือ เท้า ปาก 3.38 ต่อประชากรแสนคน โรคอีสุกอีใส 2.10 ต่อประชากรแสนคน และโรคเมลิออยด์ 1.66 ต่อประชากรแสนคน ตามลำดับ ดังรูปที่ 1



รูปที่ 1 10 อันดับโรคที่มีอัตราป่วยต่อประชากรแสนคนสูงสุดในพื้นที่เขตสุขภาพที่ 9
ที่มา: รายงาน 506 สำนักงานสาธารณสุขจังหวัดในพื้นที่ ข้อมูล ณ วันที่ 11 กุมภาพันธ์ พ.ศ. 2566

สถานการณ์ทางระบาดวิทยาโรคอาหารเป็นพิษ ปี พ.ศ. 2566 สัปดาห์ที่ 6

สถานการณ์โรคอาหารเป็นพิษ ประเทศไทย

ตั้งแต่วันที่ 1 มกราคม – 6 กุมภาพันธ์ พ.ศ. 2566 มีผู้ป่วยโรคอาหารเป็นพิษ จำนวน 8,313 ราย อัตราป่วย 12.56 ต่อประชากรแสนคน ไม่มีรายงานผู้เสียชีวิต อัตราส่วนเพศชายต่อเพศหญิง 1:1.50 พบมากที่สุดในกลุ่มอายุ 0 - 4 ปี ร้อยละ 15.40 รองลงมาคือ กลุ่มอายุ 15 - 24 ปี ร้อยละ 13.57 และกลุ่มอายุ 25-34 ปี ร้อยละ 11.95 ตามลำดับ (หมายเหตุ: สถานการณ์ประเทศในเว็บไซต์กองระบาดวิทยา ณ วันที่ 11 กุมภาพันธ์ พ.ศ. 2566 ยังไม่อัปเดตอันดับภาคที่มีอัตราป่วยสูงสุด และจังหวัดที่มีอัตราป่วยสูงสุดในประเทศ)

สถานการณ์โรคอาหารเป็นพิษ เขตสุขภาพที่ 9

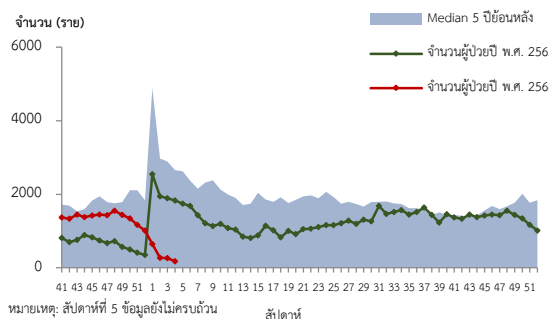
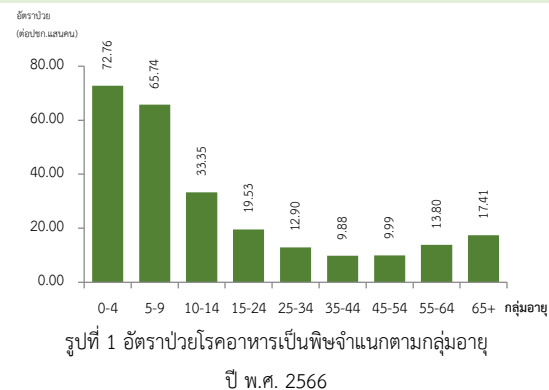
วันที่ 1 มกราคม – 4 กุมภาพันธ์ พ.ศ. 2566 พบผู้ป่วยสะสม 1,363 ราย อัตราป่วย 20.31 ต่อประชากรแสนคน ไม่มีรายงานผู้เสียชีวิต อัตราส่วนเพศชายต่อเพศหญิง 1:1.52 พบมากที่สุดในกลุ่มอายุ 0-4 ปี อัตราป่วย 72.76 ต่อประชากรแสนคน รองลงมาคือ กลุ่มอายุ 5-9 ปี อัตราป่วย 65.74 ต่อประชากรแสนคน และกลุ่มอายุ 10 - 14 ปี อัตราป่วย 33.35 ต่อประชากรแสนคน ดังรูปที่ 1

เปรียบเทียบจำนวนผู้ป่วยโรคอาหารเป็นพิษ ปี พ.ศ. 2566 กับค่ามัธยฐาน 5 ปีย้อนหลัง (พ.ศ.2561-2565) จำนวนผู้ป่วยไม่เกินค่ามัธยฐาน 5 ปีย้อนหลัง และมีจำนวนผู้ป่วยน้อยกว่าปี พ.ศ.2565 รูปที่ 2

จังหวัดที่มีอัตราป่วยสูงสุดคือ จังหวัดสุรินทร์ 39.31 ต่อประชากรแสนคน รองลงมาคือ จังหวัดบุรีรัมย์ 22.72 ต่อประชากรแสนคน จังหวัดนครราชสีมา 13.17 ต่อประชากรแสนคน และจังหวัดชัยภูมิ 10.34 ต่อประชากรแสนคน รายละเอียดดังตารางที่ 1 อำเภอที่มีอัตราป่วยสูงสุดคือ อำเภอแคนดง จังหวัดบุรีรัมย์ 123.57 ต่อประชากรแสนคน รองลงมาคือ อำเภอบ้านใหม่ไชยพจน์ จังหวัดบุรีรัมย์ 87.14 ต่อประชากรแสนคน และอำเภอสำโรงทาบ จังหวัดสุรินทร์ 74.07 ต่อประชากรแสนคน ตามลำดับรายละเอียด ดังตารางที่ 2

ข้อเสนอแนะ

1. ป้องกันอาหารไม่ให้เกิดการปนเปื้อน โดยการให้ความรู้แก่ผู้ปรุงในด้านวิธีการประกอบอาหาร การเก็บอาหารและพฤติกรรมอนามัยส่วนบุคคล
2. ใช้มาตรการป้องกันโดยใช้กฎหลัก 10 ประการ ในการเตรียมอาหารที่ปลอดภัย ได้แก่ เลือกอาหารที่ผ่านการเตรียมเป็นอย่างดีปรุงอาหารที่สุกควรกินอาหารที่สุกใหม่ ๆ ระวังอาหารที่ปรุงสุกแล้วอย่าให้มีการปนเปื้อนอาหารที่ค้างมือต้องทำให้สุกใหม่ก่อนรับประทานแยกอาหารดิบและอาหารสุก ให้ระมัดระวังการปนเปื้อนล้างมือก่อนจับต้องอาหารเข้าสู่ปากให้พิถีพิถันเรื่องความสะอาดของห้องครัวเก็บอาหารให้ปลอดภัยจากแมลง หนู หรือสัตว์อื่นๆ และใช้น้ำสะอาด
3. เฝ้าระวังโรคอาหารเป็นพิษในสถานที่ที่มีกิจกรรมรวมตัวกัน และมีการรับประทานอาหารร่วมกัน เช่น ศูนย์พัฒนาเด็กเล็ก โรงเรียน หรือในกิจกรรมประเพณีทางศาสนาต่าง ๆ เป็นต้น

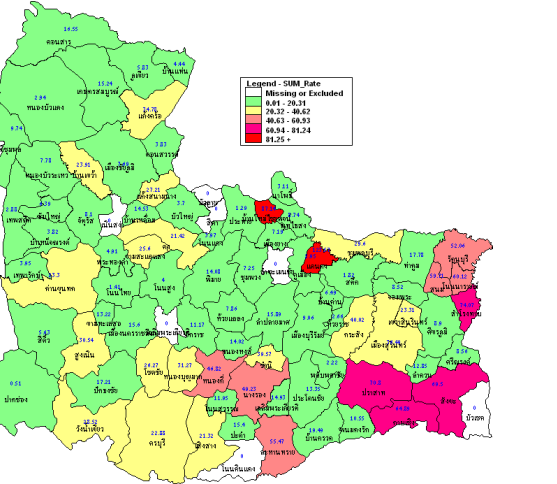


รูปที่ 2 จำนวนผู้ป่วยโรคอาหารเป็นพิษจำแนกรายสัปดาห์ปี พ.ศ. 2566 เปรียบเทียบข้อมูลค่ามัธยฐาน 5 ปี ย้อนหลัง (พ.ศ. 2561-2565)

ตารางที่ 1 อัตราป่วยโรคอาหารเป็นพิษ ปี พ.ศ. 2566 และปี พ.ศ. 2565 เปรียบเทียบช่วงเวลาเดียวกันแยกรายจังหวัด

จังหวัด	ปี พ.ศ. 2566 (1 ม.ค.-4ก.พ.66)		ปี พ.ศ. 2565 (1 ม.ค.-4ก.พ.65)		อัตราป่วย ปี 66/65 (เท่า)
	Pt. (ราย)	อัตราป่วย*	Pt. (ราย)	อัตราป่วย*	
สุรินทร์	541	39.31	561	40.76	0.96
บุรีรัมย์	359	22.72	411	26.02	0.87
นครราชสีมา	347	13.17	503	19.10	0.69
ชัยภูมิ	116	10.34	156	13.90	0.74

หมายเหตุ * อัตราป่วยต่อประชากรแสนคน



รูปที่ 3 อัตราป่วยโรคอาหารเป็นพิษ ปี พ.ศ. 2566 จำแนกรายอำเภอ ในเขตสุขภาพที่ 9

ตารางที่ 2 อัตราป่วยโรคอาหารเป็นพิษ 10 อันดับแรกในปี พ.ศ. 2566 เขตสุขภาพที่ 9 ระหว่างวันที่ 1 มกราคม – 4 กุมภาพันธ์ พ.ศ. 2566

ลำดับ	อำเภอ	จังหวัด	Pt.ราย	อัตราป่วย*
1	แคนดง	บุรีรัมย์	40	123.57
2	บ้านใหม่ไชยพจน์	บุรีรัมย์	23	87.14
3	สำโรงทาบ	สุรินทร์	39	74.07
4	ปราสาท	สุรินทร์	108	70.80
5	สังขะ	สุรินทร์	91	69.50
6	กาบเชิง	สุรินทร์	39	64.89
7	โนนารายณ์	สุรินทร์	21	60.12
8	สนม	สุรินทร์	26	59.71
9	ละหานทราย	บุรีรัมย์	41	55.47
10	รัตนบุรี	สุรินทร์	48	52.06

หมายเหตุ: *หน่วยเป็นอัตราป่วยต่อประชากรแสนคน

สถานการณ์ทางระบาดวิทยาโรคไข้เลือดออก ปี พ.ศ. 2566 สัปดาห์ที่ 6

สถานการณ์โรคไข้เลือดออก ประเทศไทย

ตั้งแต่วันที่ 1 มกราคม – 7 กุมภาพันธ์ พ.ศ. 2566 พบผู้ป่วยโรคไข้เลือดออก 3,855 ราย อัตราป่วย 5.83 ต่อประชากรแสนคน ผู้เสียชีวิต 1 ราย อัตราส่วนเพศชายต่อเพศหญิง 1:0.88 พบมากที่สุดในกลุ่มอายุ 15-24 ปี ร้อยละ 22.98 รองลงมาคือ กลุ่มอายุ 10-14 ปี ร้อยละ 18.96 และกลุ่มอายุ 25-34 ปี ร้อยละ 16.32 ตามลำดับ (หมายเหตุ: สถานการณ์ประเทศไทยในเว็บไซต์กองระบาดวิทยา ณ วันที่ 11 กุมภาพันธ์ พ.ศ. 2566 ยังไม่อัปเดตอันดับภาคที่มีอัตราป่วยสูงสุด และจังหวัดที่มีอัตราป่วยสูงสุดในประเทศ)

สถานการณ์โรคไข้เลือดออก เขตสุขภาพที่ 9

วันที่ 1 มกราคม – 4 กุมภาพันธ์ พ.ศ. 2566 พบผู้ป่วยสะสม 47 ราย อัตราป่วย 0.70 ต่อประชากรแสนคน ไม่มีรายงานผู้เสียชีวิต อัตราส่วนเพศหญิงต่อเพศชาย 1:1.04 พบมากที่สุดในกลุ่มอายุ 10-14 ปี อัตราป่วย 3.19 ต่อประชากรแสนคน รองลงมาคือกลุ่มอายุ 15-24 ปี อัตราป่วย 1.73 ต่อประชากรแสนคน และกลุ่มอายุ 5-9 ปี อัตราป่วย 1.61 ต่อประชากรแสนคน ดังรูปที่ 1

เปรียบเทียบจำนวนผู้ป่วยโรคไข้เลือดออกปี พ.ศ. 2566 กับค่ามัธยฐาน 5 ปีย้อนหลัง (พ.ศ. 2561-2565) ไม่พบความผิดปกติของการเกิดโรคเนื่องจากจำนวนผู้ป่วยต่ำกว่าค่ามัธยฐาน ดังรูปที่ 2

จังหวัดที่มีอัตราป่วยสูงสุดคือ จังหวัดสุรินทร์ 1.31 ต่อประชากรแสนคน รองลงมาคือ จังหวัดนครราชสีมา 0.76 ต่อประชากรแสนคน จังหวัดชัยภูมิ 0.53 ต่อประชากรแสนคน และจังหวัดบุรีรัมย์ 0.19 ต่อประชากรแสนคน รายละเอียดดังตารางที่ 1 อำเภอที่มีอัตราป่วยสูงสุดคือ อำเภอสีดา จังหวัดนครราชสีมา 16.88 ต่อประชากรแสนคน รองลงมาคือ อำเภอเขวาสินรินทร์ จังหวัดสุรินทร์ 14.57 ต่อประชากรแสนคน และอำเภอโนนนารายณ์ จังหวัดสุรินทร์ 14.31 ต่อประชากรแสนคน ตามลำดับรายละเอียดดังตารางที่ 2

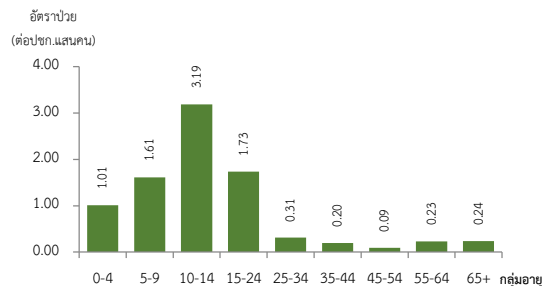
ข้อเสนอแนะ

1. ฝ้าระวังผู้ป่วยโดยเฉพาะเด็กเล็กในศูนย์พัฒนาเด็กเล็กและกลุ่มนักเรียน ถ้าพบผู้ป่วยจะต้องสอบสวนโรคเฉพาะรายทุกราย และดำเนินการควบคุมโรคตามมาตรการ 0 3 7
2. ควบคุมค่าดัชนีลูกน้ำยุงลายไม่ให้เกินเกณฑ์มาตรฐานที่กำหนด (HI≤5, CI=0)
3. ประชาสัมพันธ์มาตรการ 3 เก็บ ป้องกัน 3 โรค และ 5ป 1ข เพื่อควบคุมโรคไข้เลือดออก
4. สร้างความเข้าใจและความตระหนักในการควบคุมป้องกันโรคไข้เลือดออกในบ้านตนเอง คนในครอบครัวต้องเป็นผู้ดูแลกันเองเป็นอันดับแรกหรือที่เรียกว่า “บ้านใครบ้านมัน”

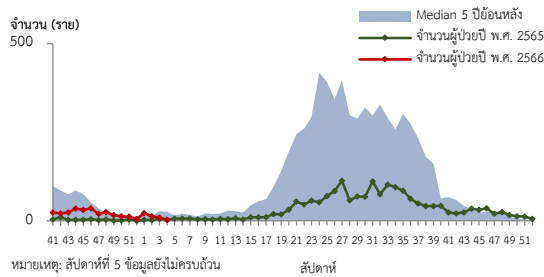
ตารางที่ 2 อัตราป่วยโรคไข้เลือดออก 10 อันดับแรกในปี พ.ศ. 2566 เขตสุขภาพที่ 9 ระหว่างวันที่ 1 มกราคม– 4 กุมภาพันธ์ พ.ศ. 2566

ลำดับ	อำเภอ	จังหวัด	Pt.ราย	อัตราป่วย*
1	สีดา	นครราชสีมา	4	16.88
2	เขวาสินรินทร์	สุรินทร์	5	14.57
3	โนนนารายณ์	สุรินทร์	5	14.31
4	บัวลาย	นครราชสีมา	1	4.18
5	ลำโรงทับ	สุรินทร์	2	3.80
6	บัวใหญ่	นครราชสีมา	3	3.70
7	ขามทะเลสอ	นครราชสีมา	1	3.30
8	หนองบุญมาก	นครราชสีมา	2	3.29
9	โนนไทย	นครราชสีมา	2	2.83
10	ขำนิ	บุรีรัมย์	1	2.83

หมายเหตุ: *หน่วยเป็นอัตราป่วยต่อประชากรแสนคน



รูปที่ 1 อัตราป่วยโรคไข้เลือดออกจำแนกตามกลุ่มอายุ ปี พ.ศ. 2566

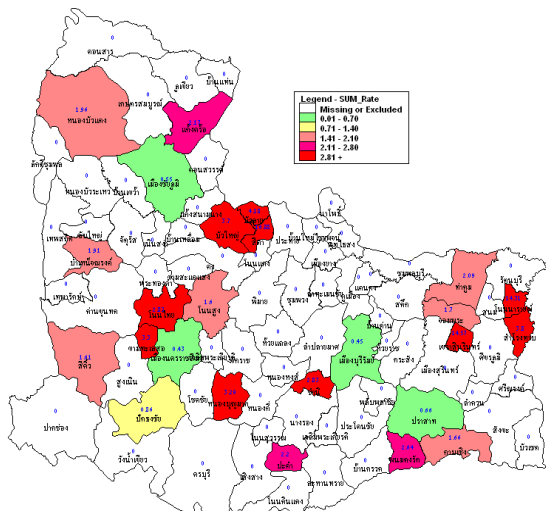


รูปที่ 2 จำนวนผู้ป่วยโรคไข้เลือดออกจำแนกรายสัปดาห์ ปี พ.ศ. 2566 เปรียบเทียบข้อมูลค่ามัธยฐาน 5 ปี ย้อนหลัง (พ.ศ. 2561-2565)

ตารางที่ 1 อัตราป่วยโรคไข้เลือดออก ปี พ.ศ. 2566 และปี พ.ศ. 2565 เปรียบเทียบช่วงเวลาเดียวกันแยกรายจังหวัด

จังหวัด	ปี พ.ศ. 2566 (1 ม.ค.-4ก.พ.66)		ปี พ.ศ. 2565 (1 ม.ค.-4ก.พ.65)		อัตราป่วย ปี 66/65 (เท่า)
	Pt. (ราย)	อัตราป่วย*	Pt. (ราย)	อัตราป่วย*	
สุรินทร์	18	1.31	9	0.65	2.01
นครราชสีมา	20	0.76	11	0.42	1.81
ชัยภูมิ	6	0.53	1	0.09	5.89
บุรีรัมย์	3	0.19	0	0.00	0.00

หมายเหตุ * อัตราป่วยต่อประชากรแสนคน



รูปที่ 3 อัตราป่วยโรคไข้เลือดออก ปี พ.ศ. 2566 จำแนกรายอำเภอ ในเขตสุขภาพที่ 9

สถานการณ์ทางระบาดวิทยาโรคไข้หวัดใหญ่ ปี พ.ศ. 2566 สัปดาห์ที่ 6

สถานการณ์โรคไข้หวัดใหญ่ ประเทศไทย

ตั้งแต่วันที่ 1 มกราคม – 6 กุมภาพันธ์ พ.ศ. 2566 พบผู้ป่วยโรคไข้หวัดใหญ่ 8,453 ราย อัตราป่วย 12.77 ต่อประชากรแสนคน ไม่มีรายงานผู้เสียชีวิต อัตราส่วนเพศชายต่อเพศหญิง 1:0.96 พบมากที่สุดในกลุ่มอายุ 0-4 ปี ร้อยละ 21.76 รองลงมาคือ กลุ่มอายุ 7-9 ปี ร้อยละ 15.69 และกลุ่มอายุ 10-14 ปี ร้อยละ 15.50 ตามลำดับ (หมายเหตุ: สถานการณ์ประเทศในเว็บไซต์กองระบาดวิทยา ณ วันที่ 11 กุมภาพันธ์ พ.ศ. 2566 ยังไม่อัปเดตอันดับภาคที่มีอัตราป่วยสูงสุด และจังหวัดที่มีอัตราป่วยสูงสุดในประเทศ)

สถานการณ์โรคไข้หวัดใหญ่ เขตสุขภาพที่ 9

วันที่ 1 มกราคม – 4 กุมภาพันธ์ พ.ศ. 2566 พบผู้ป่วยสะสม 992 ราย อัตราป่วย 14.78 ต่อประชากรแสนคน ไม่มีรายงานผู้เสียชีวิต อัตราส่วนเพศชายต่อเพศหญิง 1:1 พบมากที่สุดในกลุ่มอายุ 0-4 ปี อัตราป่วย 87.58 ต่อประชากรแสนคน รองลงมาคือ กลุ่มอายุ 5-9 ปี อัตราป่วย 64.94 ต่อประชากรแสนคน และกลุ่มอายุ 10-14 ปี อัตราป่วย 36.79 ต่อประชากรแสนคน ดังรูปที่ 1

เปรียบเทียบผู้ป่วยโรคไข้หวัดใหญ่ในสัปดาห์แรกของปี พ.ศ. 2566 กับค่ามัธยฐาน 5 ปีย้อนหลัง (พ.ศ. 2561-2565) มีแนวโน้มสูงขึ้นในสัปดาห์ที่ 1 และลดต่ำลงในสัปดาห์ที่ 2-3 เมื่อเทียบกับช่วงเวลาเดียวกันกับปีที่ผ่านมา ดังรูปที่ 2

จังหวัดที่มีอัตราป่วยสูงสุดคือ จังหวัดสุรินทร์ 19.84 ต่อประชากรแสนคน รองลงมาคือจังหวัดบุรีรัมย์ 16.14 ต่อประชากรแสนคน จังหวัดนครราชสีมา 14.77 ต่อประชากรแสนคน และจังหวัดชัยภูมิ 6.68 ต่อประชากรแสนคน รายละเอียดดังตารางที่ 1 อำเภอที่มีอัตราป่วยสูงสุดคือ อำเภอพนมดงรัก จังหวัดสุรินทร์ 245.18 ต่อประชากรแสนคน รองลงมาคือ อำเภอสำโรงทาบ จังหวัดสุรินทร์ 102.56 ต่อประชากรแสนคน และอำเภอละหานทราย จังหวัดบุรีรัมย์ 75.76 ต่อประชากรแสนคน ตามลำดับ รายละเอียดดังตารางที่ 2

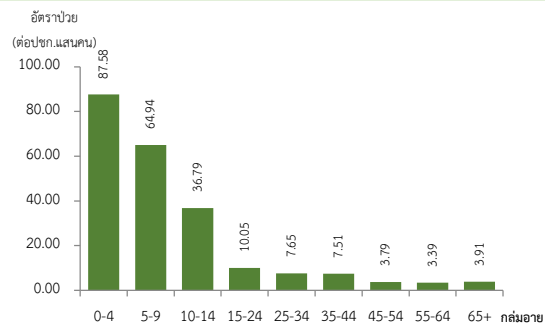
ข้อเสนอแนะ

1. โรคไข้หวัดใหญ่เป็นโรคที่มีวิธีการป้องกันและวิธีการรักษาที่มีประสิทธิภาพแต่ต้องเฝ้าระวังในกลุ่มผู้สูงอายุอย่างเข้มข้นเนื่องจากเป็นกลุ่มที่มีอัตราป่วยต่ำแต่มีอัตราป่วยตายสูง โดยเฉพาะกลุ่มผู้สูงอายุที่มีโรคประจำตัวด้วยโรคเรื้อรังซึ่งไม่ได้รับวัคซีนป้องกันโรคไข้หวัดใหญ่
2. เฝ้าระวังผู้ป่วยที่มีอาการ ILI โดยเฉพาะกลุ่มผู้สูงอายุ ถ้าพบผู้ป่วยที่มีอาการเข้าได้กับโรคไข้หวัดใหญ่ ต้องตรวจทางห้องปฏิบัติการด้วย Rapid test และให้ยา Oseltamivir
3. ในสถานที่ที่มีคนอยู่หนาแน่นและพักค้าง เช่น เรือนจำ ค่ายทหาร โรงเรียน การเข้าค่ายพักแรม ควรมีการคัดกรองผู้ที่มีอาการคล้ายไข้หวัดใหญ่ หากพบผู้ป่วยต้องมีการแยกผู้ป่วยทันที
4. เมื่อมีผู้ป่วยโรคไข้หวัดใหญ่จะต้องดำเนินการสอบสวนโรคเฉพาะรายทุกราย และค้นหาผู้ป่วยเพิ่มเติมในพื้นที่
5. ผู้ป่วยยืนยันโรคไข้หวัดใหญ่เสียชีวิตต้องมีผลตรวจทางห้องปฏิบัติการยืนยันเชื้อก่อโรค ทุกราย (รวมทั้ง Rapid test)

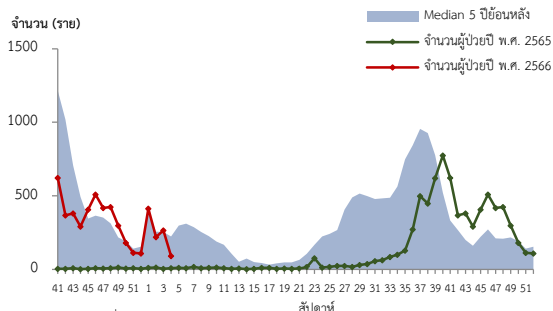
ตารางที่ 2 อัตราป่วยโรคไข้หวัดใหญ่ 10 อันดับแรกในปี พ.ศ. 2566 เขตสุขภาพที่ 9 ระหว่างวันที่ 1 มกราคม – 4 กุมภาพันธ์ พ.ศ. 2566

ลำดับ	อำเภอ	จังหวัด	Pt. ราย	อัตราป่วย*
1	พนมดงรัก	สุรินทร์	93	245.18
2	สำโรงทาบ	สุรินทร์	54	102.56
3	ละหานทราย	บุรีรัมย์	56	75.76
4	หนองกี่	บุรีรัมย์	45	63.85
5	จอมพระ	สุรินทร์	35	59.62
6	ชำนิ	บุรีรัมย์	18	50.87
7	ชุมพวง	นครราชสีมา	42	50.75
8	บ้านใหม่ไชยพจน์	บุรีรัมย์	11	41.68
9	โชคชัย	นครราชสีมา	34	40.60
10	พิมาย	นครราชสีมา	47	36.75

หมายเหตุ: *หน่วยเป็นอัตราป่วยต่อประชากรแสนคน



รูปที่ 1 อัตราป่วยโรคไข้หวัดใหญ่จำแนกตามกลุ่มอายุ ปี พ.ศ. 2566

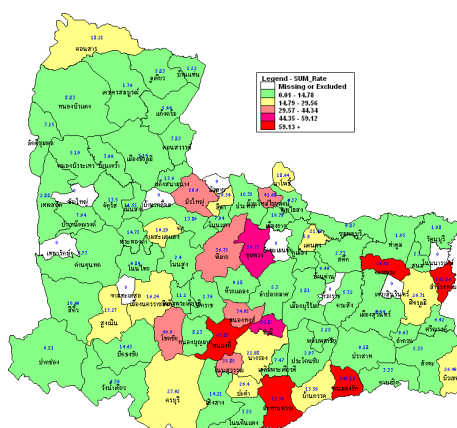


รูปที่ 2 จำนวนผู้ป่วยโรคไข้หวัดใหญ่จำแนกรายสัปดาห์ปี พ.ศ. 2566 เปรียบเทียบข้อมูลค่ามัธยฐาน 5 ปีย้อนหลัง (พ.ศ. 2561-2565)

ตารางที่ 1 อัตราป่วยโรคไข้หวัดใหญ่ ปี พ.ศ. 2566 และปี พ.ศ. 2565 เปรียบเทียบช่วงเวลาเดียวกันแยกรายจังหวัด

จังหวัด	ปี พ.ศ. 2566 (1 ม.ค.-4ก.พ.66)		ปี พ.ศ. 2565 (1 ม.ค.-4ก.พ.65)		อัตราป่วยปี 66/65 (เท่า)
	Pt. (ราย)	อัตราป่วย*	Pt. (ราย)	อัตราป่วย*	
สุรินทร์	273	19.84	12	0.87	22.80
บุรีรัมย์	255	16.14	11	0.70	23.06
นครราชสีมา	389	14.77	22	0.84	17.58
ชัยภูมิ	75	6.68	1	0.09	74.22

หมายเหตุ * อัตราป่วยต่อประชากรแสนคน



รูปที่ 3 อัตราป่วยโรคไข้หวัดใหญ่ ปี พ.ศ. 2566 จำแนกรายอำเภอ ในเขตสุขภาพที่ 9

สถานการณ์ทางระบาดวิทยาโรคไวรัสตับอักเสบรวม ปี พ.ศ. 2566 สัปดาห์ที่ 6

สถานการณ์โรคไวรัสตับอักเสบรวม ประเทศไทย

ตั้งแต่วันที่ 1 มกราคม – 6 กุมภาพันธ์ พ.ศ. 2566 พบผู้ป่วยโรคตับอักเสบรวม 745 ราย อัตราป่วย 0.94 ต่อประชากรแสนคน ไม่มีรายงานผู้เสียชีวิต ชนิดที่พบมากที่สุด คือ ไวรัสตับอักเสบบี 553 ราย อัตราป่วย 0.84 ต่อประชากรแสนคน รองลงมาคือไวรัสตับอักเสบไม่ทราบชนิด 118 ราย อัตราป่วย 0.18 ต่อประชากรแสนคน ไวรัสตับอักเสบบี 46 ราย อัตราป่วย 0.07 ต่อประชากรแสนคน ไวรัสตับอักเสเบ 28 ราย อัตราป่วย 0.04 ต่อประชากรแสนคน และไวรัสตับอักเสบดี 3 ราย อัตราป่วย 0.004 ต่อประชากรแสนคน ตามลำดับ (หมายเหตุ: สถานการณ์ประเทศในเว็บไซต์ของระบาดวิทยา ณ วันที่ 11 กุมภาพันธ์ พ.ศ. 2566 ยังไม่อัปเดตอันดับภาคที่มีอัตราป่วยสูงสุด และจังหวัดที่มีอัตราป่วยสูงสุดในประเทศ)

สถานการณ์โรคไวรัสตับอักเสบรวม เขตสุขภาพที่ 9

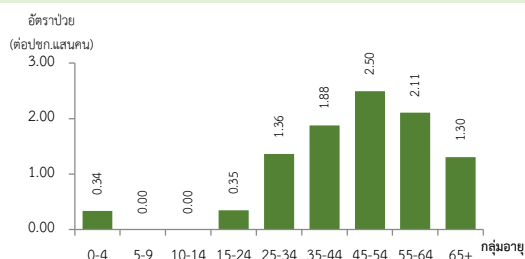
วันที่ 1 มกราคม-4 กุมภาพันธ์ พ.ศ. 2566 พบผู้ป่วยสะสม 92 ราย อัตราป่วย 1.37 ต่อประชากรแสนคน ไม่มีรายงานผู้เสียชีวิต อัตราส่วนเพศชายต่อเพศหญิง 1:1.09 พบมากที่สุดในกลุ่มอายุ 45-54 ปี อัตราป่วย 2.50 ต่อประชากรแสนคน รองลงมาคือ กลุ่มอายุ 55-64 ปี อัตราป่วย 2.11 ต่อประชากรแสนคน และกลุ่มอายุ 35-44 ปี อัตราป่วย 1.88 ต่อประชากรแสนคนดังรูปที่ 1

เปรียบเทียบจำนวนผู้ป่วยโรคไวรัสตับอักเสบรวมปี พ.ศ. 2566 กับค่ามัธยฐาน 5 ปีย้อนหลัง (พ.ศ. 2561-2565) พบความผิดปกติของการเกิดโรคในสัปดาห์ที่ 1 โดยจำนวนผู้ป่วยสูงกว่าค่ามัธยฐาน 5 ปีย้อนหลังและลดต่ำลงในสัปดาห์ที่ 2-4 ดังรูปที่ 2

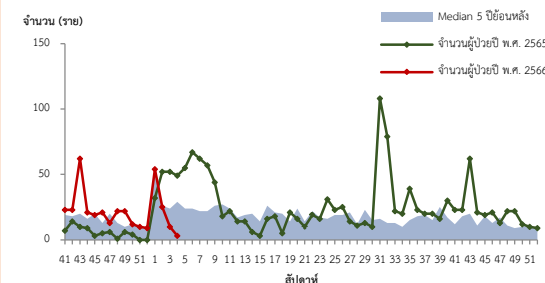
จังหวัดที่มีอัตราป่วยสูงสุดคือ จังหวัดชัยภูมิ 3.74 ต่อประชากรแสนคน รองลงมาคือ จังหวัดบุรีรัมย์ 2.28 ต่อประชากรแสนคน จังหวัดนครราชสีมา 0.42 ต่อประชากรแสนคน และจังหวัดสุรินทร์ 0.22 ต่อประชากรแสนคน รายละเอียดดังตารางที่ 1 อำเภอที่มีอัตราป่วยสูงที่สุดคือ อำเภอคอนสาร จังหวัดชัยภูมิ 14.90 ต่อประชากรแสนคน รองลงมาคือ อำเภอขามเฒ่า จังหวัดบุรีรัมย์ 11.33 ต่อประชากรแสนคน และอำเภอหนองหงส์ จังหวัดบุรีรัมย์ 8.01 ต่อประชากรแสนคน ตามลำดับ รายละเอียด ดังตารางที่ 2

ข้อเสนอแนะ

1. แนะนำเรื่องอนามัยส่วนบุคคล เช่น การล้างมือให้สะอาด ก่อนทำสิ่งใดหลังการรับประทานอาหารประกอบอาหารถูกหลักอนามัยเลือกรับประทานอาหารที่สุก น้ำดื่มที่สะอาด เป็นต้น
2. หลีกเลี่ยงการรับ การสัมผัสเลือด น้ำเหลือง สารคัดหลั่งของผู้อื่น ไม่ใช่เข็มหรือของมีคมของใช้ส่วนตัวร่วมกับผู้อื่น
3. การมีเพศสัมพันธ์ควรสวมถุงยางอนามัยทุกครั้ง
4. ฉีดวัคซีนป้องกันไวรัสตับอักเสบบีในกลุ่มทารกแรกเกิดทุกราย หรือเป็นการฉีดกระตุ้นให้กลุ่มเด็กทั่วไป เพื่อเสริมสร้างภูมิคุ้มกัน และเด็กโต วัยรุ่น ผู้ใหญ่ ที่เคยติดเชื้อไวรัสตับอักเสบบีมาแล้ว และฉีดวัคซีนป้องกันไวรัสตับอักเสบ เอ กรณีมีการระบาดในโรงเรียน เป็นต้น



รูปที่ 1 อัตราป่วยโรคไวรัสตับอักเสบรวมจำแนกตามกลุ่มอายุ ปี พ.ศ. 2566



หมายเหตุ: สัปดาห์ที่ 5 ข้อมูลยังไม่ครบถ้วน

รูปที่ 2 จำนวนผู้ป่วยโรคไวรัสตับอักเสบรวมจำแนกรายสัปดาห์ ปี พ.ศ. 2566 เปรียบเทียบข้อมูลค่ามัธยฐาน 5 ปี ย้อนหลัง (พ.ศ. 2561-2565) ตารางที่ 1 อัตราป่วยโรคไวรัสตับอักเสบรวมปี พ.ศ. 2566 และปี พ.ศ. 2565 เปรียบเทียบช่วงเวลาเดียวกันแยกรายจังหวัด

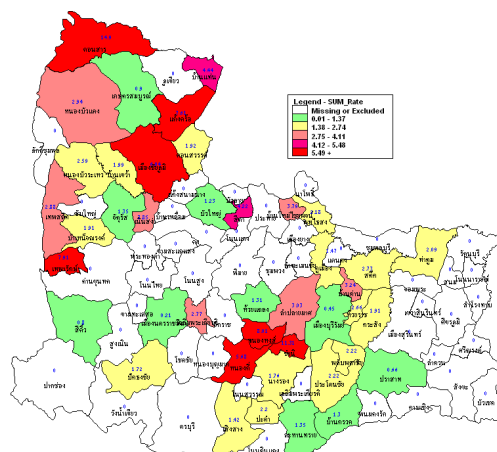
จังหวัด	ปี พ.ศ. 2566 (1 ม.ค.-4ก.พ.66)		ปี พ.ศ. 2565 (1 ม.ค.-4ก.พ.65)		อัตราป่วย ปี 66/65 (เท่า)
	Pt. (ราย)	อัตรา ป่วย*	Pt. (ราย)	อัตรา ป่วย*	
ชัยภูมิ	42	3.74	19	1.69	2.21
บุรีรัมย์	36	2.28	184	11.65	0.19
นครราชสีมา	11	0.42	25	0.95	0.44
สุรินทร์	3	0.22	12	0.87	0.25

หมายเหตุ * อัตราป่วยต่อประชากรแสนคน

ตารางที่ 2 อัตราป่วยโรคไวรัสตับอักเสบรวม 10 อันดับแรกในปี พ.ศ. 2566 เขตสุขภาพที่ 9 ระหว่างวันที่ 1 มกราคม – 4 กุมภาพันธ์ พ.ศ. 2566

ลำดับ	อำเภอ	จังหวัด	Pt.ราย	อัตราป่วย*
1	คอนสาร	ชัยภูมิ	9	14.90
2	ขามเฒ่า	บุรีรัมย์	4	11.31
3	หนองหงส์	บุรีรัมย์	4	8.01
4	เทพารักษ์	นครราชสีมา	2	7.91
5	แก้งคร้อ	ชัยภูมิ	7	7.61
6	เมืองชัยภูมิ	ชัยภูมิ	11	6.04
7	หนองกี่	บุรีรัมย์	4	5.68
8	บ้านแพน	ชัยภูมิ	2	4.44
9	สีดา	นครราชสีมา	1	4.22
10	เนินสง่า	ชัยภูมิ	1	3.85

หมายเหตุ: *หน่วยเป็นอัตราป่วยต่อประชากรแสนคน



รูปที่ 3 อัตราป่วยโรคไวรัสตับอักเสบรวม ปี พ.ศ. 2566 จำแนกรายอำเภอ ในเขตสุขภาพที่ 9

สถานการณ์ทางระบาดวิทยาโรคมือ เท้า ปาก ปี พ.ศ. 2566 สัปดาห์ที่ 6

สถานการณ์โรคมือ เท้า ปาก ประเทศไทย

ตั้งแต่วันที่ 1 มกราคม – 6 กุมภาพันธ์ พ.ศ. 2566 พบผู้ป่วย 3,645 ราย อัตราป่วย 5.51 ต่อประชากรแสนคน ไม่มีรายงานผู้เสียชีวิต อัตราส่วนเพศหญิงต่อเพศชาย 1:0.82 พบมากที่สุดในกลุ่มอายุ 0-4 ปี ร้อยละ 77.53 รองลงมาคือ อายุ 5 ปี ร้อยละ 9.93 และอายุ 6 ปี ร้อยละ 5.32 ตามลำดับ (หมายเหตุ: สถานการณ์ประเทศไทยในเว็บไซต์กองระบาดวิทยา ณ วันที่ 11 กุมภาพันธ์ พ.ศ. 2566 ยังไม่อัปเดตอันดับภาคที่มีอัตราป่วยสูงสุด และจังหวัดที่มีอัตราป่วยสูงสุดในประเทศ)

สถานการณ์โรคมือ เท้า ปาก เขตสุขภาพที่ 9

วันที่ 1 มกราคม – 4 กุมภาพันธ์ พ.ศ. 2566 พบผู้ป่วยสะสม 227 ราย อัตราป่วย 3.38 ต่อประชากรแสนคน ไม่มีรายงานผู้เสียชีวิต อัตราส่วนเพศหญิงต่อเพศชาย 1:1.12 พบมากที่สุดในอายุ 1 ปี อัตราป่วย 92.24 ต่อประชากรแสนคน รองลงมาคืออายุ 4 ปี อัตราป่วย 42.78 ต่อประชากรแสนคน และอายุ 2 ปี อัตราป่วย 39.17 ต่อประชากรแสนคน ดังรูปที่ 1

เปรียบเทียบจำนวนผู้ป่วยโรคมือ เท้า ปากปี พ.ศ. 2566 กับค่ามัธยฐาน 5 ปีย้อนหลัง (พ.ศ. 2561-2565) จำนวนผู้ป่วยต่ำกว่าค่ามัธยฐาน แต่มีแนวโน้มสูงขึ้นในสัปดาห์ที่ 1-2 และมีแนวโน้มลดลงในสัปดาห์ที่ 3-4 เมื่อเทียบกับช่วงเวลาเดียวกันของปีที่ผ่านมา ดังรูปที่ 2

จังหวัดที่มีอัตราป่วยสูงสุดคือ จังหวัดชัยภูมิ 6.15 ต่อประชากรแสนคน รองลงมาคือ จังหวัดนครราชสีมา 3.68 ต่อประชากรแสนคน จังหวัดสุรินทร์ 3.05 ต่อประชากรแสนคน และจังหวัดบุรีรัมย์ 1.20 ต่อประชากรแสนคน รายละเอียดดังตารางที่ 1 อำเภอที่มีอัตราป่วยสูงสุดคือ อำเภอเทพารักษ์ จังหวัดนครราชสีมา 67.20 ต่อประชากรแสนคน รองลงมาคือ อำเภอคอนสาร จังหวัดชัยภูมิ 28.14 ต่อประชากรแสนคน และอำเภอซับใหญ่ จังหวัดชัยภูมิ 25.56 ต่อประชากรแสนคน ตามลำดับรายละเอียด ดังตารางที่ 2

ข้อเสนอแนะ

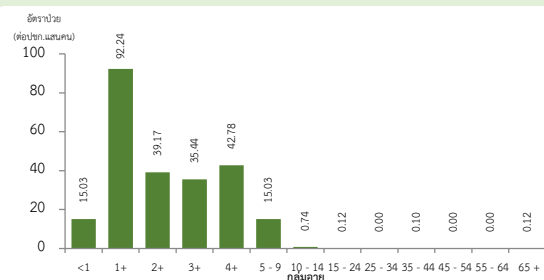
- ครูที่เลี้ยงคัดกรองนักเรียนทุกเช้าก่อนเข้าเรียน หากพบเด็กป่วยให้แจ้งผู้ปกครองรับเด็กไปพบแพทย์หรือเจ้าหน้าที่สาธารณสุข และแจ้งเจ้าหน้าที่สาธารณสุขที่รับผิดชอบเมื่อพบนักเรียนที่มีอาการสงสัยโรคมือ เท้า ปาก
- สอนเด็กล้างมืออย่างถูกวิธี และจัดให้มีจุดล้างมือพร้อมสบู่หรือเจลล้างมือ รวมถึงทำความสะอาดเครื่องนอน ของเล่น และอุปกรณ์ที่ใช้ส่วนรวมเป็นประจำ
- ผู้ปกครองควรหมั่นสังเกตอาการบุตรหลานอย่างใกล้ชิด หากมีอาการใช้ร่วมกับแผลในปาก โดยอาจมีหรือไม่มีตุ่มน้ำที่มือหรือเท้าก็ได้ บางรายอาจมีเฉพาะไข้ ควรรีบพาไปพบแพทย์และให้หยุดเรียนจนกว่าจะหายเป็นปกติ และไม่ควรคลุกคลีกับคนอื่นในครอบครัว หลีกเลี่ยงการพาบุตรหลานที่มีอาการป่วยไปในที่ชุมชน เช่น สนามเด็กเล่น บ้านบอล ตลาด ห้างสรรพสินค้า เป็นต้น เพื่อลดการแพร่กระจายเชื้อและป้องกันการระบาดในชุมชน

ตารางที่ 2 อัตราป่วยโรคมือ เท้า ปาก 10 อันดับแรก ในปี พ.ศ. 2566 เขตสุขภาพที่ 9 ระหว่างวันที่ 1 มกราคม – 4 กุมภาพันธ์ พ.ศ. 2566

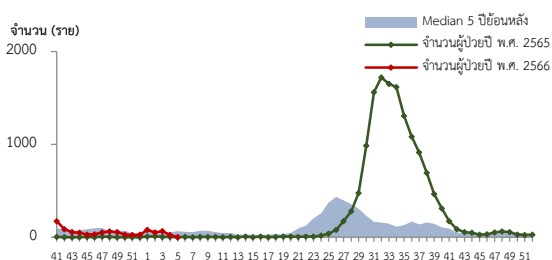
ลำดับ	อำเภอ	จังหวัด	Pt.ราย	อัตราป่วย*
1	เทพารักษ์	นครราชสีมา	17	67.20
2	คอนสาร	ชัยภูมิ	17	28.14
3	ซับใหญ่	ชัยภูมิ	4	25.56
4	ชุมพวง	นครราชสีมา	17	20.54
5	เนินสง่า	ชัยภูมิ	5	19.25
6	ชุมพลบุรี	สุรินทร์	12	16.91
7	บ้านเหลื่อม	นครราชสีมา	3	14.53
8	บัวใหญ่	นครราชสีมา	11	13.57
9	ขามทะเลสอ	นครราชสีมา	3	9.91
10	ภูเขียว	ชัยภูมิ	11	9.15

หมายเหตุ: *หน่วยเป็นอัตราป่วยต่อประชากรแสนคน

นางเฉลิมพร เทพหัสดิน ณ อยุธยา นักวิชาการสาธารณสุขชำนาญการ/ผู้จัดทำ
นางนันทนา แต่ประเสริฐ นักวิชาการสาธารณสุขชำนาญการพิเศษ/ผู้ตรวจทาน



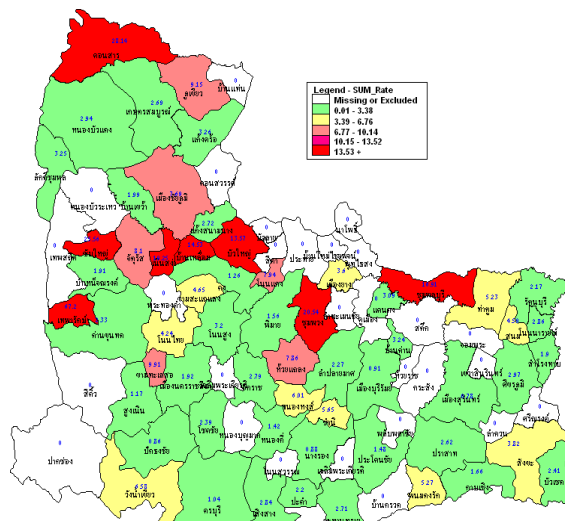
รูปที่ 1 อัตราป่วยโรคมือ เท้า ปาก จำแนกตามกลุ่มอายุ ปี พ.ศ. 2566



รูปที่ 2 จำนวนผู้ป่วยโรคมือ เท้า ปาก จำแนกรายสัปดาห์ปี พ.ศ. 2566 เปรียบเทียบข้อมูลค่ามัธยฐาน 5 ปีย้อนหลัง (พ.ศ. 2561-2565) ตารางที่ 1 อัตราป่วยโรคมือ เท้า ปาก ปี พ.ศ. 2566 และปี พ.ศ. 2565 เปรียบเทียบช่วงเวลาเดียวกันแยกรายจังหวัด

จังหวัด	ปี พ.ศ. 2566 (1 ม.ค.-4ก.พ.66)		ปี พ.ศ. 2565 (1 ม.ค.-4ก.พ.65)		อัตราป่วย ปี 66/65 (เท่า)
	Pt. (ราย)	อัตราป่วย*	Pt. (ราย)	อัตราป่วย*	
ชัยภูมิ	69	6.15	1	0.09	68.33
นครราชสีมา	97	3.68	18	0.68	5.41
สุรินทร์	42	3.05	2	0.15	20.33
บุรีรัมย์	19	1.20	3	0.19	6.31

หมายเหตุ * อัตราป่วยต่อประชากรแสนคน



รูปที่ 3 อัตราป่วยโรคมือ เท้า ปาก ปี พ.ศ. 2566 จำแนกรายอำเภอ ในเขตสุขภาพที่ 9