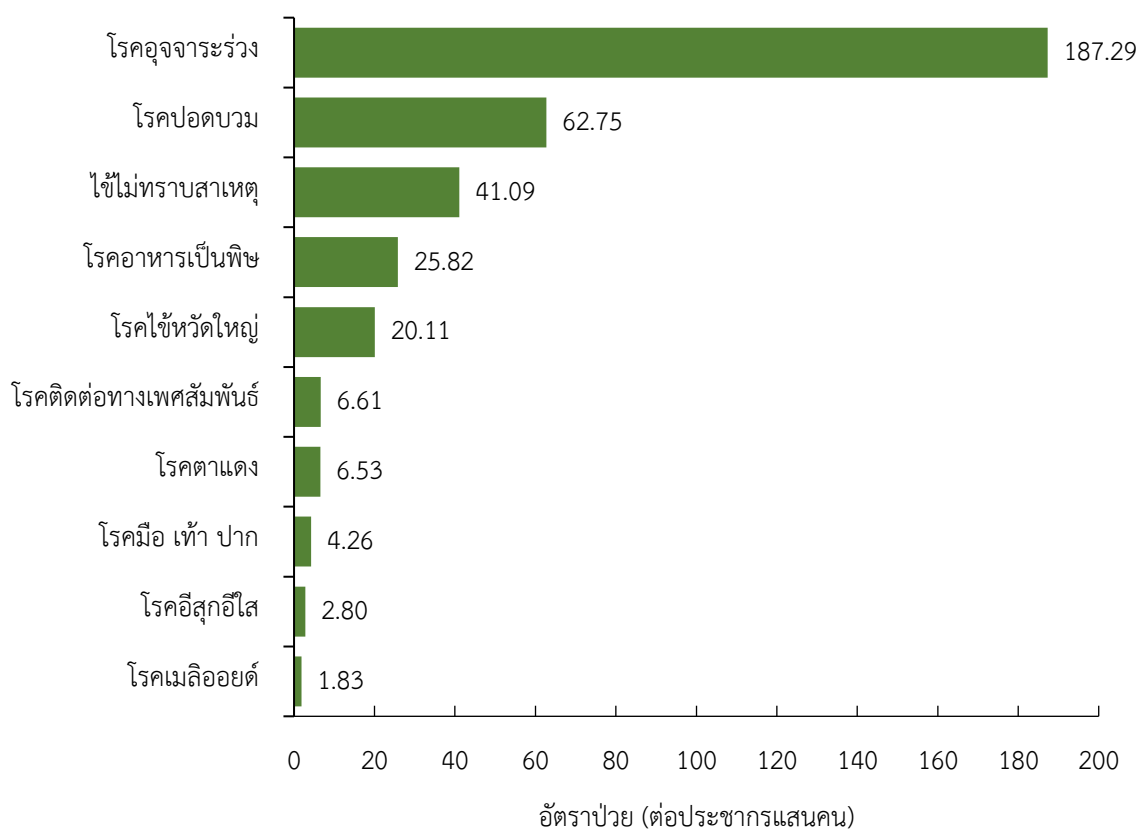


สถานการณ์โรคสำคัญที่เฝ้าระวังทางระบาดวิทยาในพื้นที่เขตสุขภาพที่ 9 สัปดาห์ที่ 7 ปี พ.ศ. 2566 (วันที่ 12 - 18 กุมภาพันธ์ พ.ศ. 2566)

การวิเคราะห์สถานการณ์โรคที่สำคัญในพื้นที่เขตสุขภาพที่ 9 ใช้ข้อมูลสะสมในสัปดาห์ที่ 6 (วันที่ 5 - 11 กุมภาพันธ์ พ.ศ. 2566) โดยเขตสุขภาพที่ 9 ได้รับรายงานผู้ป่วยในระบบเฝ้าระวัง รง.506 จากเครือข่าย 4 จังหวัด (นครราชสีมา ชัยภูมิ สุรินทร์ และบุรีรัมย์) ไม่มีรายงานผู้เสียชีวิต

10 อันดับโรคที่มีอัตราป่วยต่อประชากรแสนคนสูงสุด

10 อันดับโรคที่มีอัตราป่วยต่อประชากรแสนคนสูงสุด คือ โรคอุจจาระร่วง 187.29 ต่อประชากรแสนคน โรคปอดบวม 62.75 ต่อประชากรแสนคน ไข้ไม่ทราบสาเหตุ 41.09 ต่อประชากรแสนคน โรคอาหารเป็นพิษ 25.82 ต่อประชากรแสนคน โรคไขหวัดใหญ่ 20.11 ต่อประชากรแสนคน โรคติดต่อทางเพศสัมพันธ์ 6.61 ต่อประชากรแสนคน โรคตาแดง 6.53 ต่อประชากรแสนคน โรคมือ เท้า ปาก 4.26 ต่อประชากรแสนคน โรคอีสุกอีใส 2.80 ต่อประชากรแสนคน และโรคเมลิออยด์ 1.83 ต่อประชากรแสนคน ตามลำดับ ดังรูปที่ 1



รูปที่ 1 10 อันดับโรคที่มีอัตราป่วยต่อประชากรแสนคนสูงสุดในพื้นที่เขตสุขภาพที่ 9
ที่มา: รายงาน 506 สำนักงานสาธารณสุขจังหวัดในพื้นที่ ข้อมูล ณ วันที่ 17 กุมภาพันธ์ พ.ศ. 2566

สถานการณ์ทางระบาดวิทยาโรคอาหารเป็นพิษ ปี พ.ศ. 2566 สัปดาห์ที่ 7

สถานการณ์โรคอาหารเป็นพิษ ประเทศไทย

ตั้งแต่วันที่ 1 มกราคม – 15 กุมภาพันธ์ พ.ศ. 2566 มีผู้ป่วยโรคอาหารเป็นพิษ จำนวน 10,755 ราย อัตราป่วย 16.25 ต่อประชากรแสนคน ไม่มีรายงานผู้เสียชีวิต อัตราส่วนเพศชายต่อเพศหญิง 1:1.52 พบมากที่สุดในกลุ่มอายุ 0 - 4 ปี ร้อยละ 15.36 รองลงมาคือ กลุ่มอายุ 15 - 24 ปี ร้อยละ 13.50 และกลุ่มอายุ 25-34 ปี ร้อยละ 11.92 ตามลำดับ

สถานการณ์โรคอาหารเป็นพิษ เขตสุขภาพที่ 9

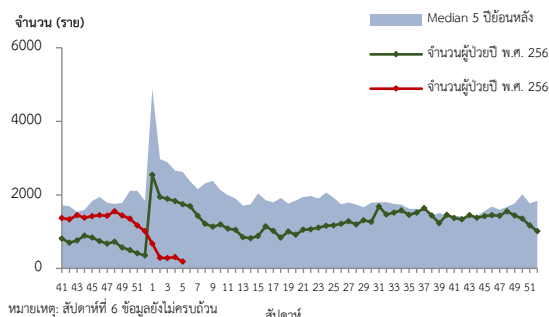
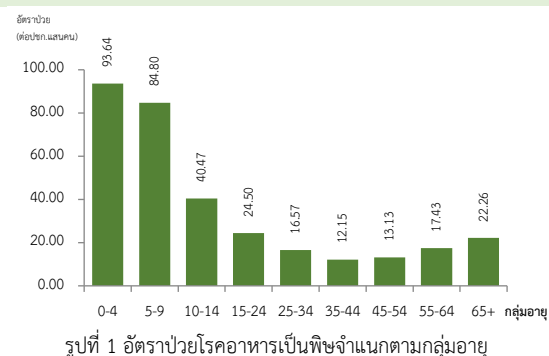
วันที่ 1 มกราคม – 11 กุมภาพันธ์ พ.ศ. 2566 พบผู้ป่วยสะสม 1,733 ราย อัตราป่วย 25.82 ต่อประชากรแสนคน ไม่มีรายงานผู้เสียชีวิต อัตราส่วนเพศชายต่อเพศหญิง 1:1.51 พบมากที่สุดในกลุ่มอายุ 0-4 ปี อัตราป่วย 93.64 ต่อประชากรแสนคน รองลงมาคือ กลุ่มอายุ 5-9 ปี อัตราป่วย 84.80 ต่อประชากรแสนคน และกลุ่มอายุ 10 - 14 ปี อัตราป่วย 40.47 ต่อประชากรแสนคน ดังรูปที่ 1

เปรียบเทียบจำนวนผู้ป่วยโรคอาหารเป็นพิษ ปี พ.ศ. 2566 กับค่ามัธยฐาน 5 ปีย้อนหลัง (พ.ศ.2561-2565) จำนวนผู้ป่วยไม่เกินค่ามัธยฐาน 5 ปีย้อนหลัง และมีจำนวนผู้ป่วยน้อยกว่าปี พ.ศ.2565 รูปที่ 2

จังหวัดที่มีอัตราป่วยสูงสุดคือ จังหวัดสุรินทร์ 47.09 ต่อประชากรแสนคน รองลงมาคือ จังหวัดบุรีรัมย์ 28.42 ต่อประชากรแสนคน จังหวัดนครราชสีมา 17.24 ต่อประชากรแสนคน และจังหวัดชัยภูมิ 16.22 ต่อประชากรแสนคน รายละเอียดดังตารางที่ 1 อำเภอที่มีอัตราป่วยสูงสุดคือ อำเภอแคนดง จังหวัดบุรีรัมย์ 123.57 ต่อประชากรแสนคน รองลงมาคือ อำเภอบ้านใหม่ไชยพจน์ จังหวัดบุรีรัมย์ 106.09 ต่อประชากรแสนคน และอำเภอปราสาท จังหวัดสุรินทร์ 88.50 ต่อประชากรแสนคน ตามลำดับรายละเอียด ดังตารางที่ 2

ข้อเสนอแนะ

1. ป้องกันอาหารไม่ให้เกิดการปนเปื้อน โดยการให้ความรู้แก่ผู้ปรุงในด้านวิธีการประกอบอาหาร การเก็บอาหารและพฤติกรรมอนามัยส่วนบุคคล
2. ใช้มาตรการป้องกันโดยใช้กฎหลัก 10 ประการ ในการเตรียมอาหารที่ปลอดภัย ได้แก่ เลือกอาหารที่ผ่านการเตรียมเป็นอย่างดีปรุงอาหารที่สุกควรกินอาหารที่สุกใหม่ๆระมัดระวังอาหารที่ปรุงสุกแล้วอย่าให้มีการปนเปื้อนอาหารที่ค้างมือต้องทำให้สุกใหม่ก่อนรับประทานแยกอาหารดิบและอาหารสุก ให้ระมัดระวังการปนเปื้อนล้างมือก่อนจับต้องอาหารเข้าสู่ปากให้พิถีพิถันเรื่องความสะอาดของห้องครัวเก็บอาหารให้ปลอดภัยจากแมลง หนู หรือสัตว์อื่นๆ และใช้น้ำสะอาด
3. เผื่อระวังโรคอาหารเป็นพิษในสถานที่ที่มีกิจกรรมรวมตัวกัน และมีการรับประทานอาหารร่วมกัน เช่น ศูนย์พัฒนาเด็กเล็ก โรงเรียน หรือในกิจกรรมประเพณีทางศาสนาต่าง ๆ เป็นต้น

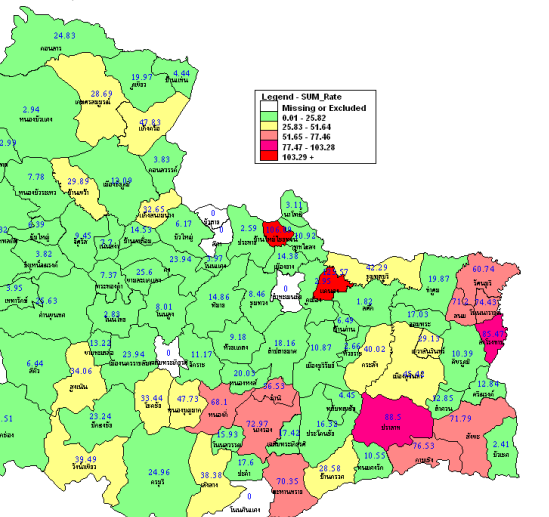


รูปที่ 2 จำนวนผู้ป่วยโรคอาหารเป็นพิษจำแนกรายสัปดาห์ปี พ.ศ. 2566 เปรียบเทียบข้อมูลค่ามัธยฐาน 5 ปี ย้อนหลัง (พ.ศ. 2561-2565)

ตารางที่ 1 อัตราป่วยโรคอาหารเป็นพิษ ปี พ.ศ. 2566 และปี พ.ศ. 2565 เปรียบเทียบช่วงเวลาเดียวกันแยกรายจังหวัด

จังหวัด	ปี พ.ศ. 2566 (1 ม.ค.-11ก.พ.66)		ปี พ.ศ. 2565 (1 ม.ค.-11ก.พ.65)		อัตราป่วย ปี 66/65 (เท่า)
	Pt. (ราย)	อัตราป่วย*	Pt. (ราย)	อัตราป่วย*	
สุรินทร์	648	47.09	635	46.14	1.02
บุรีรัมย์	449	28.42	482	30.51	0.93
นครราชสีมา	454	17.24	594	22.55	0.76
ชัยภูมิ	182	16.22	192	17.11	0.95

หมายเหตุ * อัตราป่วยต่อประชากรแสนคน



รูปที่ 3 อัตราป่วยโรคอาหารเป็นพิษ ปี พ.ศ. 2566 จำแนกรายอำเภอ ในเขตสุขภาพที่ 9

ตารางที่ 2 อัตราป่วยโรคอาหารเป็นพิษ 10 อันดับแรกในปี พ.ศ. 2566 เขตสุขภาพที่ 9 ระหว่างวันที่ 1 มกราคม – 11 กุมภาพันธ์ พ.ศ. 2566

ลำดับ	อำเภอ	จังหวัด	Pt.ราย	อัตราป่วย*
1	แคนดง	บุรีรัมย์	40	123.57
2	บ้านใหม่ไชยพจน์	บุรีรัมย์	28	106.09
3	ปราสาท	สุรินทร์	135	88.50
4	ลำโรงท่า	สุรินทร์	45	85.47
5	กาบเชิง	สุรินทร์	46	76.53
6	โนนารายณ์	สุรินทร์	26	74.43
7	นางรอง	บุรีรัมย์	83	72.97
8	สังขะ	สุรินทร์	94	71.79
9	สนม	สุรินทร์	31	71.20
10	ละหานทราย	บุรีรัมย์	52	70.35

หมายเหตุ: *หน่วยเป็นอัตราป่วยต่อประชากรแสนคน

สถานการณ์ทางระบาดวิทยาโรคไข้เลือดออก ปี พ.ศ. 2566 สัปดาห์ที่ 7

สถานการณ์โรคไข้เลือดออก ประเทศไทย

ตั้งแต่วันที่ 1 มกราคม – 15 กุมภาพันธ์ พ.ศ.2566 พบผู้ป่วยโรคไข้เลือดออก 4,465 ราย อัตราป่วย 6.75 ต่อประชากรแสนคน ผู้เสียชีวิต 1 ราย อัตราส่วนเพศหญิงต่อเพศชาย 1:1.12 พบมากที่สุดในกลุ่มอายุ 15-24 ปี ร้อยละ 22.75 รองลงมาคือ กลุ่มอายุ 10-14 ปี ร้อยละ 19.46 และกลุ่มอายุ 25-34 ปี ร้อยละ 16.42 ตามลำดับ

สถานการณ์โรคไข้เลือดออก เขตสุขภาพที่ 9

วันที่ 1 มกราคม – 11 กุมภาพันธ์ พ.ศ. 2566 พบผู้ป่วยสะสม 65 ราย อัตราป่วย 0.97 ต่อประชากรแสนคน ไม่มีรายงานผู้เสียชีวิต อัตราส่วนเพศหญิงต่อเพศชาย 1:1.03 พบมากที่สุดในกลุ่มอายุ 10-14 ปี อัตราป่วย 5.40 ต่อประชากรแสนคน รองลงมาคือ กลุ่มอายุ 5-9 ปี อัตราป่วย 2.15 ต่อประชากรแสนคน และกลุ่มอายุ 15-24 ปี อัตราป่วย 1.85 ต่อประชากรแสนคน ดังรูปที่ 1

เปรียบเทียบจำนวนผู้ป่วยโรคไข้เลือดออกปี พ.ศ. 2566 กับค่ามัธยฐาน 5 ปีย้อนหลัง (พ.ศ. 2561-2565) ไม่พบความผิดปกติของการเกิดโรคเนื่องจากจำนวนผู้ป่วยต่ำกว่าค่ามัธยฐาน ดังรูปที่ 2

จังหวัดที่มีอัตราป่วยสูงสุดคือ จังหวัดสุรินทร์ 1.51 ต่อประชากรแสนคน รองลงมาคือ จังหวัดชัยภูมิ 0.98 ต่อประชากรแสนคน จังหวัดนครราชสีมา 0.95 ต่อประชากรแสนคน และจังหวัดบุรีรัมย์ 0.51 ต่อประชากรแสนคน รายละเอียดดังตารางที่ 1 อำเภอที่มีอัตราป่วยสูงสุดคือ อำเภอเขวาสินรินทร์ จังหวัดสุรินทร์ 17.48 ต่อประชากรแสนคน รองลงมาคือ อำเภอสีดา จังหวัดนครราชสีมา 16.88 ต่อประชากรแสนคน และอำเภอโนนนารายณ์ จังหวัดสุรินทร์ 14.31 ต่อประชากรแสนคน ตามลำดับ รายละเอียดดังตารางที่ 2

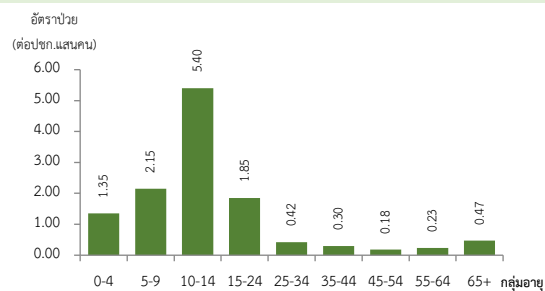
ข้อเสนอแนะ

1. เผื่อระวังผู้ป่วยโดยเฉพาะเด็กเล็กในศูนย์พัฒนาเด็กเล็กและกลุ่มนักเรียน ถ้าพบผู้ป่วยจะต้องสอบสวนโรคเฉพาะรายทุกราย และดำเนินการควบคุมโรคตามมาตรการ 0 3 7
2. ควบคุมค่าดัชนีลูกน้ำยุงลายไม่ให้เกินเกณฑ์มาตรฐานที่กำหนด (HI≤5, CI=0)
3. ประชาสัมพันธ์มาตรการ 3 เก็บ ป้องกัน 3 โรค และ 5ป 1ข เพื่อควบคุมโรคไข้เลือดออก
4. สร้างความเข้าใจและความตระหนักในการควบคุมป้องกันโรคไข้เลือดออกในบ้านตนเอง คนในครอบครัวต้องเป็นผู้ดูแลกันเองเป็นอันดับแรกหรือที่เรียกว่า “บ้านใครบ้านมัน”

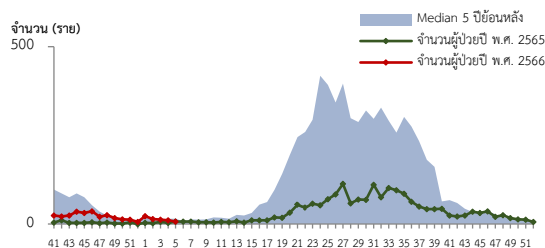
ตารางที่ 2 อัตราป่วยโรคไข้เลือดออก 10 อันดับแรกในปี พ.ศ. 2566 เขตสุขภาพที่ 9 ระหว่างวันที่ 1 มกราคม– 11 กุมภาพันธ์ พ.ศ. 2566

ลำดับ	อำเภอ	จังหวัด	Pt.ราย	อัตราป่วย*
1	เขวาสินรินทร์	สุรินทร์	6	17.48
2	สีดา	นครราชสีมา	4	16.88
3	โนนนารายณ์	สุรินทร์	5	14.31
4	ขำนิ	บุรีรัมย์	4	11.31
5	บัวใหญ่	นครราชสีมา	4	4.93
6	หนองบัวแดง	ชัยภูมิ	5	4.91
7	บัวลาย	นครราชสีมา	1	4.18
8	ลำโรงทับ	สุรินทร์	2	3.80
9	จอมพระ	สุรินทร์	2	3.41
10	ขามทะเลสอ	นครราชสีมา	1	3.30

หมายเหตุ: *หน่วยเป็นอัตราป่วยต่อประชากรแสนคน



รูปที่ 1 อัตราป่วยโรคไข้เลือดออกจำแนกตามกลุ่มอายุ ปี พ.ศ. 2566

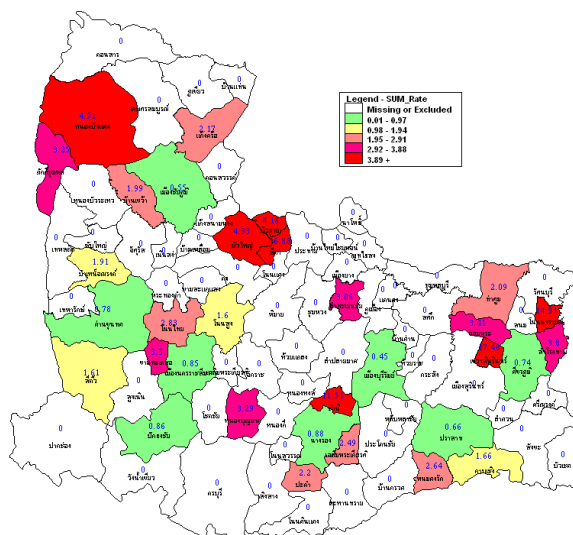


รูปที่ 2 จำนวนผู้ป่วยโรคไข้เลือดออกจำแนกรายสัปดาห์ ปี พ.ศ. 2566 เปรียบเทียบข้อมูลค่ามัธยฐาน 5 ปีย้อนหลัง (พ.ศ. 2561-2565)

ตารางที่ 1 อัตราป่วยโรคไข้เลือดออก ปี พ.ศ. 2566 และปี พ.ศ. 2565 เปรียบเทียบช่วงเวลาเดียวกันแยกรายจังหวัด

จังหวัด	ปี พ.ศ. 2566 (1 ม.ค.-11 ก.พ.66)		ปี พ.ศ. 2565 (1 ม.ค.-11 ก.พ.65)		อัตราป่วย ปี 66/65 (เท่า)
	Pt. (ราย)	อัตราป่วย*	Pt. (ราย)	อัตราป่วย*	
สุรินทร์	21	1.51	11	0.80	1.89
ชัยภูมิ	11	0.98	1	0.09	10.89
นครราชสีมา	25	0.95	15	0.57	1.67
บุรีรัมย์	8	0.51	2	0.18	2.83

หมายเหตุ * อัตราป่วยต่อประชากรแสนคน



รูปที่ 3 อัตราป่วยโรคไข้เลือดออก ปี พ.ศ. 2566 จำแนกรายอำเภอ ในเขตสุขภาพที่ 9

สถานการณ์ทางระบาดวิทยาโรคไข้หวัดใหญ่ ปี พ.ศ. 2566 สัปดาห์ที่ 7

สถานการณ์โรคไข้หวัดใหญ่ ประเทศไทย

ตั้งแต่วันที่ 1 มกราคม – 15 กุมภาพันธ์ พ.ศ. 2566 พบผู้ป่วยโรคไข้หวัดใหญ่ 11,597 ราย อัตราป่วย 17.53 ต่อประชากรแสนคน ไม่มีรายงานผู้เสียชีวิต อัตราส่วนเพศหญิงต่อเพศชาย 1:1.04 พบมากที่สุดในกลุ่มอายุ 0-4 ปี ร้อยละ 21.42 รองลงมาคือ กลุ่มอายุ 10-14 ปี ร้อยละ 16.36 และกลุ่มอายุ 7-9 ปี ร้อยละ 15.98 ตามลำดับ

สถานการณ์โรคไข้หวัดใหญ่ เขตสุขภาพที่ 9

วันที่ 1 มกราคม – 11 กุมภาพันธ์ พ.ศ. 2566 พบผู้ป่วยสะสม 1,350 ราย อัตราป่วย 20.11 ต่อประชากรแสนคน ไม่มีรายงานผู้เสียชีวิต อัตราส่วนเพศหญิงต่อเพศชาย 1:1.03 พบมากที่สุดในกลุ่มอายุ 0-4 ปี อัตราป่วย 116.89 ต่อประชากรแสนคน รองลงมาคือ กลุ่มอายุ 5-9 ปี อัตราป่วย 91.51 ต่อประชากรแสนคน และกลุ่มอายุ 10-14 ปี อัตราป่วย 51.75 ต่อประชากรแสนคน ดังรูปที่ 1

เปรียบเทียบจำนวนผู้ป่วยโรคไข้เลือดออก ตั้งแต่สัปดาห์ที่ 1 – 5 ของปี พ.ศ. 2566 มีค่าใกล้เคียงกับค่ามัธยฐาน 5 ปีย้อนหลัง (พ.ศ. 2561-2565) โดยพบ จำนวนผู้ป่วยสูงสุดในสัปดาห์ที่ 1 และลดลงอย่างต่อเนื่องจนถึงสัปดาห์ที่ 5 ดังรูปที่ 2

จังหวัดที่มีอัตราป่วยสูงสุดคือ จังหวัดบุรีรัมย์ 22.66 ต่อประชากรแสนคน รองลงมาคือจังหวัดสุรินทร์ 22.45 ต่อประชากรแสนคน จังหวัดนครราชสีมา 21.26 ต่อประชากรแสนคน และจังหวัดชัยภูมิ 10.96 ต่อประชากรแสนคน รายละเอียดดังตารางที่ 1 อำเภอที่มีอัตราป่วยสูงสุดคือ อำเภอพนมดงรัก จังหวัดสุรินทร์ 245.18 ต่อประชากรแสนคน รองลงมาคือ อำเภอสำโรงทาบ จังหวัดสุรินทร์ 123.45 ต่อประชากรแสนคน และอำเภอละหานทราย จังหวัดบุรีรัมย์ 94.70 ต่อประชากรแสนคน ตามลำดับ รายละเอียดดังตารางที่ 2

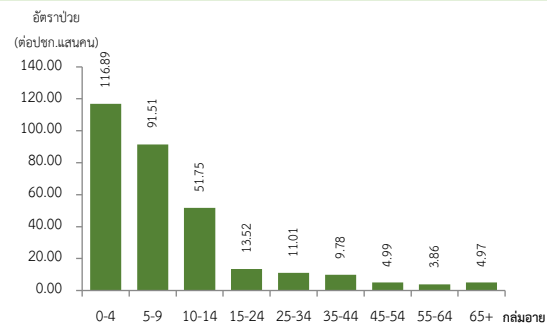
ข้อเสนอแนะ

1. โรคไข้หวัดใหญ่เป็นโรคที่มีวิธีการป้องกันและวิธีการรักษาที่มีประสิทธิภาพแต่ต้องเฝ้าระวังในกลุ่มผู้สูงอายุอย่างเข้มข้นเนื่องจากเป็นกลุ่มที่มีอัตราป่วยต่ำแต่มีอัตราป่วยตายสูง โดยเฉพาะกลุ่มผู้สูงอายุที่มีโรคประจำตัวด้วยโรคเรื้อรังซึ่งไม่ได้รับวัคซีนป้องกันโรคไข้หวัดใหญ่
2. เฝ้าระวังผู้ป่วยที่มีอาการ ILI โดยเฉพาะกลุ่มผู้สูงอายุ ถ้าพบผู้ป่วยมีอาการเข้าได้กับโรคไข้หวัดใหญ่ ต้องตรวจทางห้องปฏิบัติการด้วย Rapid test และให้ยา Oseltamivir
3. ในสถานที่ที่มีคนอยู่หนาแน่นและพักค้าง เช่น เรือนจำ ค่ายทหาร โรงเรียน การเข้าค่ายพักแรม ควรมีการคัดกรองผู้ที่มีอาการคล้ายไข้หวัดใหญ่ หากพบผู้ป่วยต้องมีการแยกผู้ป่วยทันที
4. เมื่อมีผู้ป่วยโรคไข้หวัดใหญ่จะต้องดำเนินการสอบสวนโรคเฉพาะรายทุกราย และค้นหาผู้ป่วยเพิ่มเติมในพื้นที่
5. ผู้ป่วยยืนยันโรคไข้หวัดใหญ่เสียชีวิตต้องมีผลตรวจทางห้องปฏิบัติการยืนยันเชื้อก่อโรค ทุกราย (รวมทั้ง Rapid test)

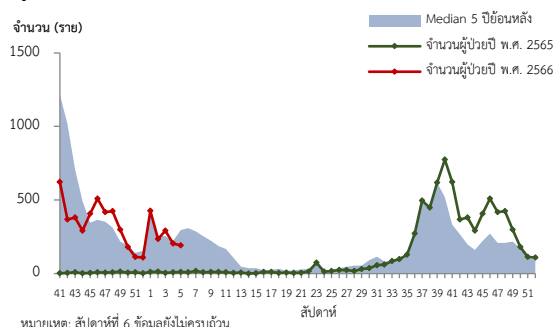
ตารางที่ 2 อัตราป่วยโรคไข้หวัดใหญ่ 10 อันดับแรกในปี พ.ศ. 2566 เขตสุขภาพที่ 9 ระหว่างวันที่ 1 มกราคม – 11 กุมภาพันธ์ พ.ศ. 2566

ลำดับ	อำเภอ	จังหวัด	Pt.ราย	อัตราป่วย*
1	พนมดงรัก	สุรินทร์	93	245.18
2	สำโรงทาบ	สุรินทร์	65	123.45
3	ละหานทราย	บุรีรัมย์	70	94.70
4	หนองกี่	บุรีรัมย์	65	92.22
5	ชำนิ	บุรีรัมย์	28	79.14
6	ชุมพวง	นครราชสีมา	61	73.71
7	จอมพระ	สุรินทร์	39	66.43
8	โชคชัย	นครราชสีมา	43	51.35
9	บ้านใหม่ไชยพจน์	บุรีรัมย์	13	49.26
10	บัวใหญ่	นครราชสีมา	37	45.64

หมายเหตุ: *หน่วยเป็นอัตราป่วยต่อประชากรแสนคน



รูปที่ 1 อัตราป่วยโรคไข้หวัดใหญ่จำแนกตามกลุ่มอายุ ปี พ.ศ. 2566

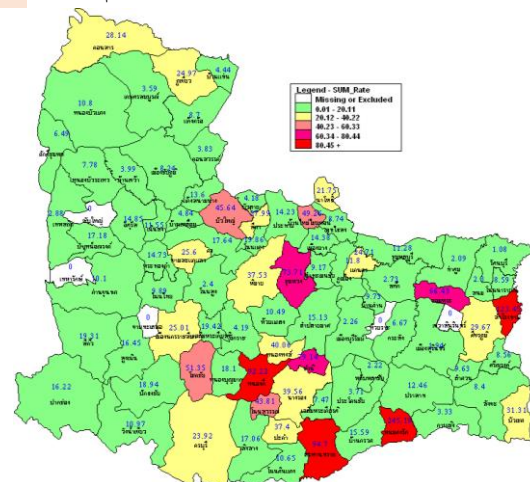


รูปที่ 2 จำนวนผู้ป่วยโรคไข้หวัดใหญ่จำแนกรายสัปดาห์ปี พ.ศ. 2566 เปรียบเทียบข้อมูลค่ามัธยฐาน 5 ปี ย้อนหลัง (พ.ศ. 2561-2565)

ตารางที่ 1 อัตราป่วยโรคไข้หวัดใหญ่ ปี พ.ศ. 2566 และปี พ.ศ. 2565 เปรียบเทียบช่วงเวลาเดียวกันแยกรายจังหวัด

จังหวัด	ปี พ.ศ. 2566 (1 ม.ค.-11ก.พ.66)		ปี พ.ศ. 2565 (1 ม.ค.-11ก.พ.65)		อัตราป่วยปี 66/65 (เท่า)
	Pt. (ราย)	อัตราป่วย*	Pt. (ราย)	อัตราป่วย*	
บุรีรัมย์	358	22.66	11	0.70	32.37
สุรินทร์	309	22.45	15	1.09	20.60
นครราชสีมา	560	21.26	27	1.02	20.84
ชัยภูมิ	123	10.96	1	0.09	121.78

หมายเหตุ * อัตราป่วยต่อประชากรแสนคน



รูปที่ 3 อัตราป่วยโรคไข้หวัดใหญ่ ปี พ.ศ. 2566 จำแนกรายอำเภอในเขตสุขภาพที่ 9

สถานการณ์ทางระบาดวิทยาโรคไวรัสตับอักเสบรวม ปี พ.ศ. 2566 สัปดาห์ที่ 7

สถานการณ์โรคไวรัสตับอักเสบรวม ประเทศไทย

ตั้งแต่วันที่ 1 มกราคม – 15 กุมภาพันธ์ พ.ศ. 2566 พบผู้ป่วยโรคตับอักเสบรวม 1,282 ราย อัตราป่วย 1.97 ต่อประชากรแสนคน ไม่มีรายงานผู้เสียชีวิต ชนิดที่พบมากที่สุด คือ ไวรัสตับอักเสบบี 1,016 ราย อัตราป่วย 1.54 ต่อประชากรแสนคน รองลงมาคือ ไวรัสตับอักเสบไม่ทราบชนิด 168 ราย อัตราป่วย 0.25 ต่อประชากรแสนคน ไวรัสตับอักเสบซี 62 ราย อัตราป่วย 0.09 ต่อประชากรแสนคน ไวรัสตับอักเสบเอ 31 ราย อัตราป่วย 0.05 ต่อประชากรแสนคน ไวรัสตับอักเสบดี 3 ราย อัตราป่วย 0.005 ต่อประชากรแสนคน และไวรัสตับอักเสบอี 2 ราย อัตราป่วย 0.003 ต่อประชากรแสนคน ตามลำดับ

สถานการณ์โรคไวรัสตับอักเสบรวม เขตสุขภาพที่ 9

วันที่ 1 มกราคม-11 กุมภาพันธ์ พ.ศ. 2566 พบผู้ป่วยสะสม 112 ราย อัตราป่วย 1.67 ต่อประชากรแสนคน ไม่มีรายงานผู้เสียชีวิต อัตราส่วนเพศหญิงต่อเพศชาย 1:1 พบมากที่สุดในกลุ่มอายุ 45-54 ปี อัตราป่วย 3.24 ต่อประชากรแสนคน รองลงมาคือ กลุ่มอายุ 55-64 ปี อัตราป่วย 2.57 ต่อประชากรแสนคน และกลุ่มอายุ 25-34 ปี อัตราป่วย 1.99 ต่อประชากรแสนคน ดังรูปที่ 1

เปรียบเทียบจำนวนผู้ป่วยโรคไวรัสตับอักเสบรวมปี พ.ศ. 2566 กับค่ามัธยฐาน 5 ปีย้อนหลัง (พ.ศ. 2561-2565) พบความผิดปกติของการเกิดโรคในสัปดาห์ที่ 1 โดยจำนวนผู้ป่วยสูงกว่าค่ามัธยฐาน 5 ปีย้อนหลังและลดต่ำลงในสัปดาห์ที่ 2-5 ดังรูปที่ 2

จังหวัดที่มีอัตราป่วยสูงสุดคือ จังหวัดชัยภูมิ 4.37 ต่อประชากรแสนคน รองลงมาคือ จังหวัดบุรีรัมย์ 2.72 ต่อประชากรแสนคน จังหวัดนครราชสีมา 0.61 ต่อประชากรแสนคน และจังหวัดสุรินทร์ 0.29 ต่อประชากรแสนคน รายละเอียดดังตารางที่ 1 อำเภอที่มีอัตราป่วยสูงสุดคือ อำเภอคอนสาร จังหวัดชัยภูมิ 16.55 ต่อประชากรแสนคน รองลงมาคือ อำเภอขานี จังหวัดบุรีรัมย์ 11.31 ต่อประชากรแสนคน และอำเภอสีดา จังหวัดนครราชสีมา 8.44 ต่อประชากรแสนคน ตามลำดับ รายละเอียดดังตารางที่ 2

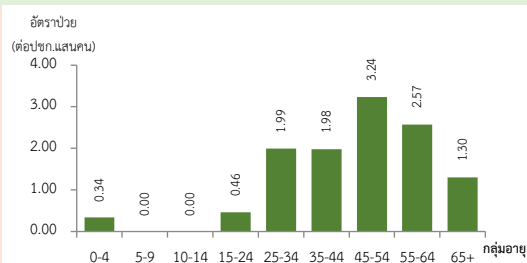
ข้อเสนอแนะ

1. แนะนำเรื่องอนามัยส่วนบุคคล เช่น การล้างมือให้สะอาด ก่อนทำสิ่งใดหลังการรับประทานอาหารประกอบอาหารถูกหลักอนามัยเลือกรับประทานอาหารที่สุก น้ำดื่มที่สะอาด เป็นต้น
2. หลีกเลี่ยงการรับ การสัมผัสเลือด น้ำเหลือง สารคัดหลั่งของผู้อื่น ไม่ใช่เข็มหรือของมีคมของใช้ส่วนตัวร่วมกับผู้อื่น
3. การมีเพศสัมพันธ์ควรสวมถุงยางอนามัยทุกครั้ง
4. ฉีดวัคซีนป้องกันไวรัสตับอักเสบบีในกลุ่มทารกแรกเกิดทุกราย หรือเป็นการฉีดกระตุ้นให้กลุ่มเด็กทั่วไป เพื่อเสริมสร้างภูมิคุ้มกัน และเด็กโต วัยรุ่น ผู้ใหญ่ ที่เคยติดเชื้อไวรัสตับอักเสบบีมาแล้ว และฉีดวัคซีนป้องกันไวรัสตับอักเสบ เอ กรณีมีการระบาดในโรงเรียน เป็นต้น

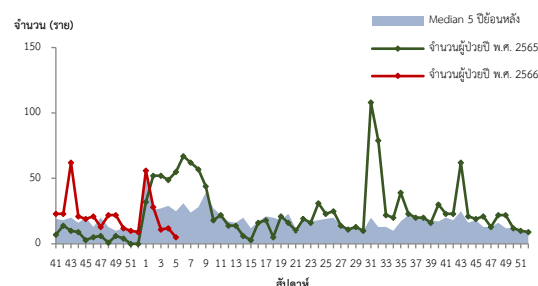
ตารางที่ 2 อัตราป่วยโรคไวรัสตับอักเสบรวม 10 อันดับแรกในปี พ.ศ. 2566 เขตสุขภาพที่ 9 ระหว่างวันที่ 1 มกราคม – 11 กุมภาพันธ์ พ.ศ. 2566

ลำดับ	อำเภอ	จังหวัด	Pt.ราย	อัตราป่วย*
1	คอนสาร	ชัยภูมิ	10	16.55
2	ขานี	บุรีรัมย์	4	11.31
3	สีดา	นครราชสีมา	2	8.44
4	หนองหงส์	บุรีรัมย์	4	8.01
5	เทพารักษ์	นครราชสีมา	2	7.91
6	เนินสง่า	ชัยภูมิ	2	7.70
7	เมืองชัยภูมิ	ชัยภูมิ	14	7.69
8	แก้งคร้อ	ชัยภูมิ	7	7.61
9	หนองกี่	บุรีรัมย์	5	7.09
10	หนองบัวระเหว	ชัยภูมิ	2	5.19

หมายเหตุ: *หน่วยเป็นอัตราป่วยต่อประชากรแสนคน



รูปที่ 1 อัตราป่วยโรคไวรัสตับอักเสบรวมจำแนกตามกลุ่มอายุ ปี พ.ศ. 2566



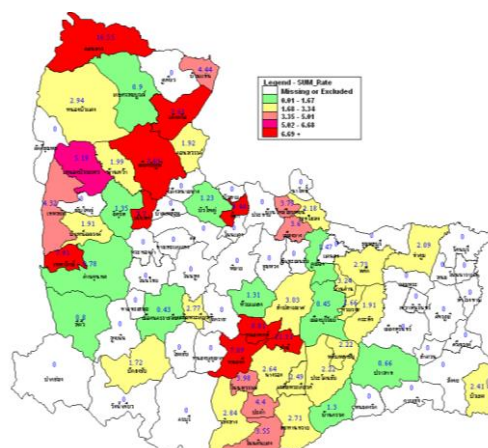
หมายเหตุ: สัปดาห์ที่ 6 ข้อมูลยังไม่ครบถ้วน

รูปที่ 2 จำนวนผู้ป่วยโรคไวรัสตับอักเสบรวมจำนวนรายสัปดาห์ ปี พ.ศ. 2566 เปรียบเทียบข้อมูลค่ามัธยฐาน 5 ปี ย้อนหลัง (พ.ศ. 2561-2565)

ตารางที่ 1 อัตราป่วยโรคไวรัสตับอักเสบรวมปี พ.ศ. 2566 และปี พ.ศ. 2565 เปรียบเทียบช่วงเวลาเดียวกันแยกรายจังหวัด

จังหวัด	ปี พ.ศ. 2566 (1 ม.ค.-11ก.พ.66)		ปี พ.ศ. 2565 (1 ม.ค.-11ก.พ.65)		อัตราป่วย ปี 66/65 (เท่า)
	Pt. (ราย)	อัตราป่วย*	Pt. (ราย)	อัตราป่วย*	
ชัยภูมิ	49	4.37	20	1.78	2.46
บุรีรัมย์	43	2.72	226	14.31	0.19
นครราชสีมา	16	0.61	38	1.44	0.42
สุรินทร์	4	0.29	14	1.02	0.28

หมายเหตุ * อัตราป่วยต่อประชากรแสนคน



รูปที่ 3 อัตราป่วยโรคไวรัสตับอักเสบรวม ปี พ.ศ. 2566 จำแนกรายอำเภอ ในเขตสุขภาพที่ 9

สถานการณ์ทางระบาดวิทยาโรคมือ เท้า ปาก ปี พ.ศ. 2566 สัปดาห์ที่ 7

สถานการณ์โรคมือ เท้า ปาก ประเทศไทย

ตั้งแต่วันที่ 1 มกราคม – 11 กุมภาพันธ์ พ.ศ. 2566 พบผู้ป่วย 4,407 ราย อัตราป่วย 6.66 ต่อประชากรแสนคน ไม่มีรายงานผู้เสียชีวิต อัตราส่วนเพศหญิงต่อเพศชาย 1:1.22 พบมากที่สุดในกลุ่มอายุ 0-4 ปี ร้อยละ 77.42 รองลงมาคือ อายุ 5 ปี ร้อยละ 9.96 และอายุ 6 ปี ร้อยละ 5.49 ตามลำดับ

สถานการณ์โรคมือ เท้า ปาก เขตสุขภาพที่ 9

วันที่ 1 มกราคม – 11 กุมภาพันธ์ พ.ศ. 2566 พบผู้ป่วยสะสม 286 ราย อัตราป่วย 4.26 ต่อประชากรแสนคน ไม่มีรายงานผู้เสียชีวิต อัตราส่วนเพศหญิงต่อเพศชาย 1:1.23 พบมากที่สุดใ้ในอายุ 1 ปี อัตราป่วย 105.42 ต่อประชากรแสนคน รองลงมาคืออายุ 2 ปี อัตราป่วย 54.56 ต่อประชากรแสนคน และอายุ 3 ปี อัตราป่วย 52.51 ต่อประชากรแสนคน ดังรูปที่ 1

เปรียบเทียบจำนวนผู้ป่วยโรคมือ เท้า ปากปี พ.ศ. 2566 กับค่ามัธยฐาน 5 ปีย้อนหลัง (พ.ศ. 2561-2565) จำนวนผู้ป่วยต่ำกว่าค่ามัธยฐาน แต่มีแนวโน้มสูงขึ้นในสัปดาห์ที่ 1-2 และมีแนวโน้มลดลงในสัปดาห์ที่ 3-5 เมื่อเทียบกับช่วงเวลาเดียวกันของปีที่ผ่านมา ดังรูปที่ 2

จังหวัดที่มีอัตราป่วยสูงสุดคือ จังหวัดชัยภูมิ 7.48 ต่อประชากรแสนคน รองลงมาคือ จังหวัดนครราชสีมา 4.90 ต่อประชากรแสนคน จังหวัดสุรินทร์ 3.78 ต่อประชากรแสนคน และจังหวัดบุรีรัมย์ 1.33 ต่อประชากรแสนคน รายละเอียดดังตารางที่ 1 อำเภอที่มีอัตราป่วยสูงสุดคือ อำเภอเทพารักษ์ จังหวัดนครราชสีมา 67.20 ต่อประชากรแสนคน รองลงมาคือ อำเภอคอนสาร จังหวัดชัยภูมิ 33.11 ต่อประชากรแสนคน และอำเภอซับใหญ่ จังหวัดชัยภูมิ 31.96 ต่อประชากรแสนคน ตามลำดับ รายละเอียด ดังตารางที่ 2

ข้อเสนอแนะ

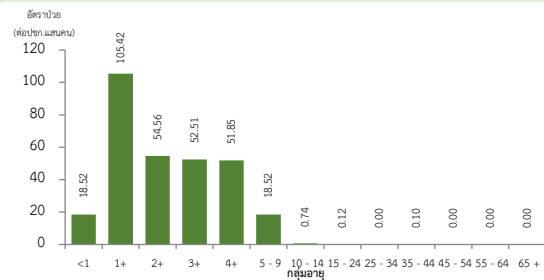
- ครูพี่เลี้ยงคัดกรองนักเรียนทุกเช้าก่อนเข้าเรียน หากพบเด็กป่วยให้แจ้งผู้ปกครองรับเด็กไปพบแพทย์หรือเจ้าหน้าที่สาธารณสุข และแจ้งเจ้าหน้าที่สาธารณสุขที่รับผิดชอบเมื่อพบนักเรียนที่มีอาการสงสัยโรคมือ เท้า ปาก
- สอนเด็กล้างมืออย่างถูกวิธี และจัดให้มีจุดล้างมือพร้อมสบู่หรือเจลล้างมือ รวมถึงทำความสะอาดเครื่องนอน ของเล่น และอุปกรณ์ที่ใช้ส่วนรวมเป็นประจำ
- ผู้ปกครองควรหมั่นสังเกตอาการบุตรหลานอย่างใกล้ชิด หากมีอาการใช้ร่วมกับแผลในปาก โดยอาจมีหรือไม่มีตุ่มน้ำที่มือหรือเท้าก็ได้ บางรายอาจมีเฉพาะไข้ ควรรีบพาไปพบแพทย์และให้หยุดเรียน จนกว่าจะหายเป็นปกติ และไม่ควรคลุกคลีกับคนอื่นในครอบครัว หลีกเลี่ยงการพาบุตรหลานที่มีอาการป่วยไปในที่ชุมชน เช่น สนามเด็กเล่น บ้านบอล ตลาด ห้างสรรพสินค้า เป็นต้น เพื่อลดการแพร่กระจายเชื้อและป้องกันการระบาดในชุมชน

ตารางที่ 2 อัตราป่วยโรคมือ เท้า ปาก 10 อันดับแรก ในปี พ.ศ. 2566 เขตสุขภาพที่ 9 ระหว่างวันที่ 1 มกราคม – 11 กุมภาพันธ์ พ.ศ. 2566

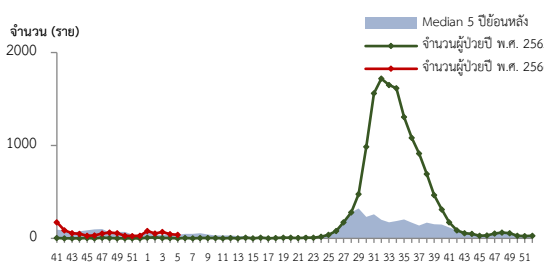
ลำดับ	อำเภอ	จังหวัด	Pt.ราย	อัตราป่วย*
1	เทพารักษ์	นครราชสีมา	17	67.20
2	คอนสาร	ชัยภูมิ	20	33.11
3	ซับใหญ่	ชัยภูมิ	5	31.96
4	บ้านเหลื่อม	นครราชสีมา	6	29.06
5	เนินสง่า	ชัยภูมิ	6	23.11
6	ชุมพลบุรี	สุรินทร์	16	22.55
7	ชุมพวง	นครราชสีมา	18	21.75
8	วังน้ำเขียว	นครราชสีมา	9	19.75
9	ขามสะแกแสง	นครราชสีมา	7	16.29
10	บัวใหญ่	นครราชสีมา	11	13.57

หมายเหตุ: *หน่วยเป็นอัตราป่วยต่อประชากรแสนคน

นางสาวจุฑาทิพย์ ปรีการ	นักวิชาการสาธารณสุขปฏิบัติการ/ผู้จัดทำ
นางนันทนา แต่ประเสริฐ	นักวิชาการสาธารณสุขชำนาญการพิเศษ/ผู้ตรวจทาน



รูปที่ 1 อัตราป่วยโรคมือ เท้า ปาก จำแนกตามกลุ่มอายุ ปี พ.ศ. 2566

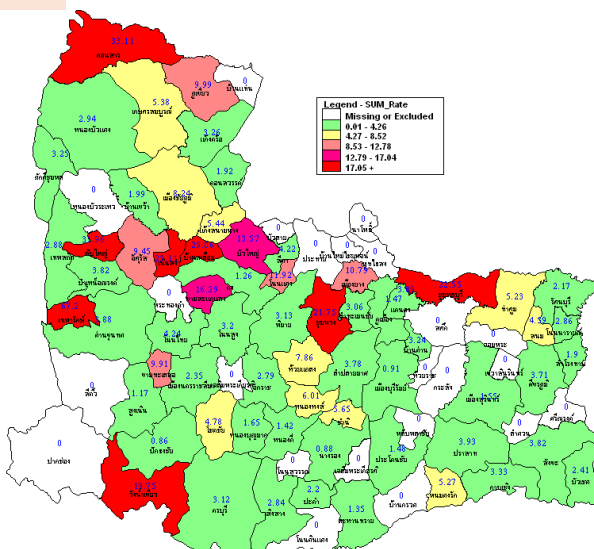


รูปที่ 2 จำนวนผู้ป่วยโรคมือ เท้า ปาก จำแนกรายสัปดาห์ปี พ.ศ. 2566 เปรียบเทียบข้อมูลค่ามัธยฐาน 5 ปีย้อนหลัง (พ.ศ. 2561-2565)

ตารางที่ 1 อัตราป่วยโรคมือ เท้า ปาก ปี พ.ศ. 2566 และปี พ.ศ. 2565 เปรียบเทียบช่วงเวลาเดียวกันแยกรายจังหวัด

จังหวัด	ปี พ.ศ. 2566 (1 ม.ค.-11 ก.พ. 66)		ปี พ.ศ. 2565 (1 ม.ค.-11 ก.พ. 65)		อัตราป่วย ปี 66/65 (เท่า)
	Pt. (ราย)	อัตราป่วย*	Pt. (ราย)	อัตราป่วย*	
ชัยภูมิ	84	7.48	1	0.09	83.11
นครราชสีมา	129	4.90	20	0.76	6.45
สุรินทร์	52	3.78	3	0.22	17.18
บุรีรัมย์	21	1.33	4	0.25	5.32

หมายเหตุ * อัตราป่วยต่อประชากรแสนคน



รูปที่ 3 อัตราป่วยโรคมือ เท้า ปาก ปี พ.ศ. 2566 จำแนกรายอำเภอ ในเขตสุขภาพที่ 9