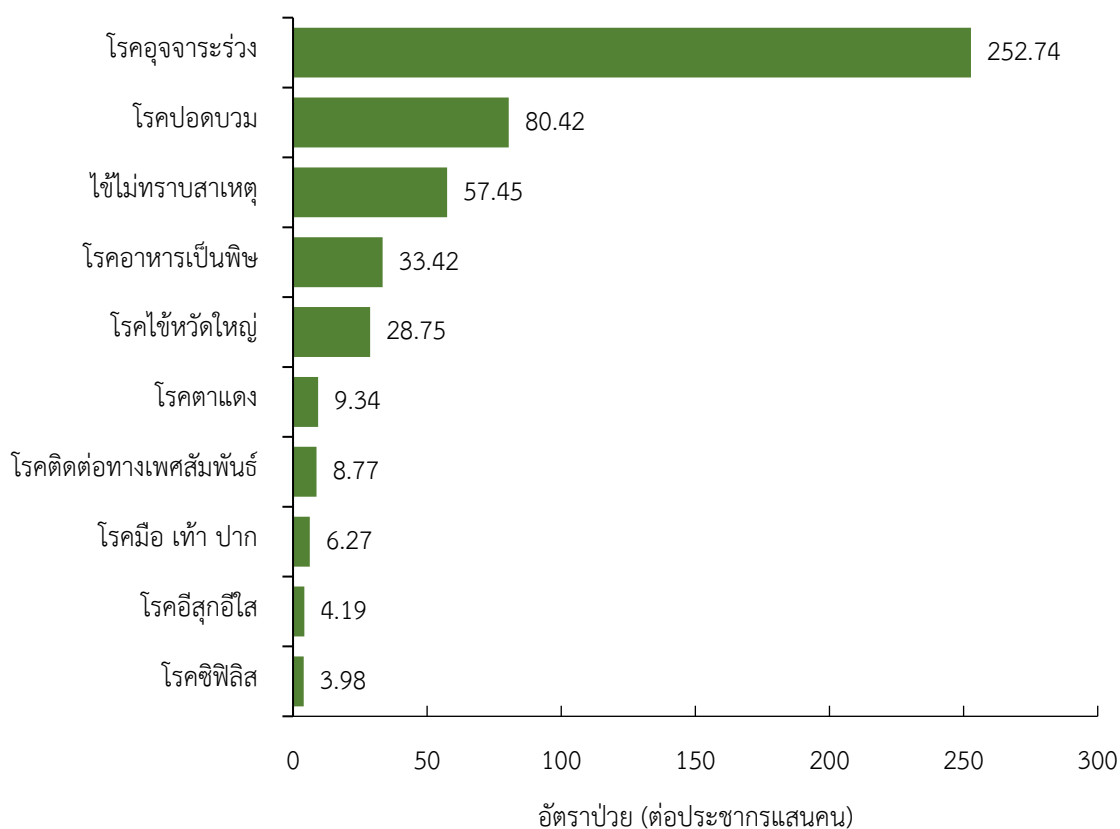


## สถานการณ์โรคสำคัญที่เฝ้าระวังทางระบาดวิทยาในพื้นที่เขตสุขภาพที่ 9 สัปดาห์ที่ 9 ปี พ.ศ. 2566 (วันที่ 26 กุมภาพันธ์ – 4 มีนาคม พ.ศ. 2566)

การวิเคราะห์สถานการณ์โรคที่สำคัญในพื้นที่เขตสุขภาพที่ 9 ใช้ข้อมูลสะสมในสัปดาห์ที่ 8 (วันที่ 1 มกราคม - 25 กุมภาพันธ์ พ.ศ. 2566) โดยเขตสุขภาพที่ 9 ได้รับรายงานผู้ป่วยในระบบเฝ้าระวัง รง.506 จากเครือข่าย 4 จังหวัด (นครราชสีมา ชัยภูมิ สุรินทร์ และบุรีรัมย์) ไม่มีรายงานผู้เสียชีวิต

### 10 อันดับโรคที่มีอัตราป่วยต่อประชากรแสนคนสูงสุด

10 อันดับโรคที่มีอัตราป่วยต่อประชากรแสนคนสูงสุด คือ โรคอุจจาระร่วง 252.74 ต่อประชากรแสนคน โรคปอดบวม 80.42 ต่อประชากรแสนคน ไข้ไม่ทราบสาเหตุ 57.45 ต่อประชากรแสนคน โรคอาหารเป็นพิษ 33.42 ต่อประชากรแสนคน โรคไข้หวัดใหญ่ 28.75 ต่อประชากรแสนคน โรคตาแดง 9.34 ต่อประชากรแสนคน โรคติดต่อทางเพศสัมพันธ์ 8.77 ต่อประชากรแสนคน โรคมือ เท้า ปาก 6.27 ต่อประชากรแสนคน โรคอีสุกอีใส 4.19 ต่อประชากรแสนคน และโรคซิฟิลิส 3.98 ต่อประชากรแสนคน ตามลำดับ ดังรูปที่ 1



รูปที่ 1 10 อันดับโรคที่มีอัตราป่วยต่อประชากรแสนคนสูงสุดในพื้นที่เขตสุขภาพที่ 9  
ที่มา: รายงาน 506 สำนักงานสาธารณสุขจังหวัดในพื้นที่ ข้อมูล ณ วันที่ 28 กุมภาพันธ์ พ.ศ. 2566

## สถานการณ์ทางระบาดวิทยาโรคอาหารเป็นพิษ ปี พ.ศ. 2566 สัปดาห์ที่ 9

### สถานการณ์โรคอาหารเป็นพิษ ประเทศไทย

ตั้งแต่วันที่ 1 มกราคม – 27 กุมภาพันธ์ พ.ศ. 2566 มีผู้ป่วยโรคอาหารเป็นพิษ จำนวน 15,301 ราย อัตราป่วย 23.12 ต่อประชากรแสนคน ไม่มีรายงานผู้เสียชีวิต อัตราส่วนเพศชายต่อเพศหญิง 1:1.51 พบมากที่สุดในกลุ่มอายุ 0-4 ปี ร้อยละ 15.03 รองลงมาคือ กลุ่มอายุ 15-24 ปี ร้อยละ 13.51 และกลุ่มอายุ 25-34 ปี ร้อยละ 12.33 ตามลำดับ

### สถานการณ์โรคอาหารเป็นพิษ เขตสุขภาพที่ 9

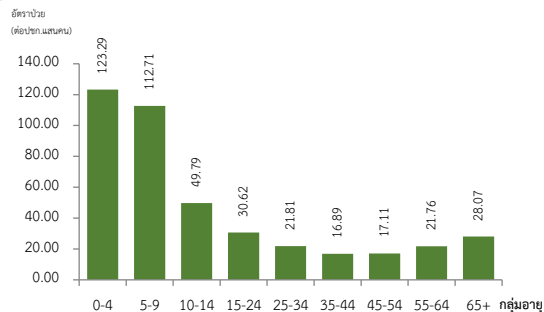
วันที่ 1 มกราคม – 25 กุมภาพันธ์ พ.ศ. 2566 พบผู้ป่วยสะสม 2,243 ราย อัตราป่วย 33.42 ต่อประชากรแสนคน ไม่มีรายงานผู้เสียชีวิต อัตราส่วนเพศชายต่อเพศหญิง 1:1.48 พบมากที่สุดในกลุ่มอายุ 0-4 ปี อัตราป่วย 123.29 ต่อประชากรแสนคน รองลงมาคือ กลุ่มอายุ 5-9 ปี อัตราป่วย 112.71 ต่อประชากรแสนคน และกลุ่มอายุ 10 - 14 ปี อัตราป่วย 49.79 ต่อประชากรแสนคน ดังรูปที่ 1

เปรียบเทียบจำนวนผู้ป่วยโรคอาหารเป็นพิษ ปี พ.ศ. 2566 กับค่ามัธยฐาน 5 ปีย้อนหลัง (พ.ศ.2561-2565) พบว่าจำนวนผู้ป่วยที่ได้รับรายงานต่ำกว่าค่ามัธยฐาน 5 ปีย้อนหลัง และน้อยกว่าปีที่ผ่านมา (พ.ศ.2565) รูปที่ 2

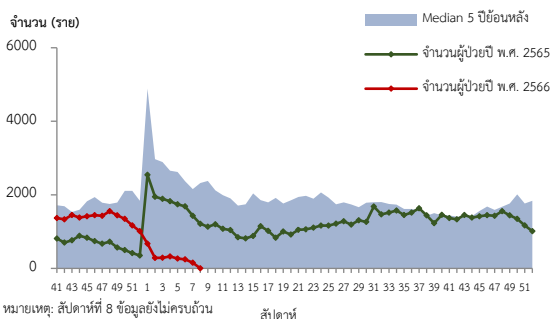
จังหวัดที่มีอัตราป่วยสูงสุดคือ จังหวัดสุรินทร์ 61.84 ต่อประชากรแสนคน รองลงมาคือ จังหวัดบุรีรัมย์ 35.13 ต่อประชากรแสนคน จังหวัดชัยภูมิ 22.72 ต่อประชากรแสนคน และจังหวัดนครราชสีมา 22.09 ต่อประชากรแสนคน รายละเอียดดังตารางที่ 1 อำเภอที่มีอัตราป่วยสูงสุดคือ อำเภอแคนดง จังหวัดบุรีรัมย์ 179.18 ต่อประชากรแสนคน รองลงมาคือ อำเภอบ้านใหม่ไชยพจน์ จังหวัดบุรีรัมย์ 159.13 ต่อประชากรแสนคน และอำเภอสำโรงทาบ จังหวัดสุรินทร์ 113.95 ต่อประชากรแสนคน ตามลำดับรายละเอียด ดังตารางที่ 2

### ข้อเสนอแนะ

1. ป้องกันอาหารไม่ให้เกิดการปนเปื้อน โดยการให้ความรู้แก่ผู้ปรุงในด้านวิธีการประกอบอาหาร การเก็บอาหารและพฤติกรรมอนามัยส่วนบุคคล
2. ใช้มาตรการป้องกันโดยใช้กฎหลัก 10 ประการ ในการเตรียมอาหารที่ปลอดภัย ได้แก่ เลือกอาหารที่ผ่านการเตรียมเป็นอย่างดีปรุงอาหารที่สุกควรกินอาหารที่สุกใหม่ๆ ระยะเวลาปรุงอาหารที่ปรุงสุกแล้วอย่าให้มีการปนเปื้อนอาหารที่ค้างมือต้องทำให้สุกใหม่ก่อนรับประทานแยกอาหารดิบและอาหารสุก ให้ระมัดระวังการปนเปื้อนล้างมือก่อนจับต้องอาหารเข้าสู่ปากให้ถี่พิถีพิถันเรื่องความสะอาดของห้องครัวเก็บอาหารให้ปลอดภัยจากแมลง หนู หรือสัตว์อื่นๆ และใช้น้ำสะอาด
3. เผื่อระวังโรคอาหารเป็นพิษในสถานที่ที่มีกิจกรรมรวมตัวกัน และมีการรับประทานอาหารร่วมกัน เช่น ศูนย์พัฒนาเด็กเล็ก โรงเรียน หรือในกิจกรรมประเพณีทางศาสนาต่าง ๆ เป็นต้น



รูปที่ 1 อัตราป่วยโรคอาหารเป็นพิษจำแนกตามกลุ่มอายุ ปี พ.ศ. 2566



รูปที่ 2 จำนวนผู้ป่วยโรคอาหารเป็นพิษจำแนกรายสัปดาห์ปี พ.ศ. 2566 เปรียบเทียบข้อมูลค่ามัธยฐาน 5 ปี ย้อนหลัง (พ.ศ. 2561-2565)

ตารางที่ 1 อัตราป่วยโรคอาหารเป็นพิษ ปี พ.ศ. 2566 และปี พ.ศ. 2565 เปรียบเทียบช่วงเวลาเดียวกันแยกจางจังหวัด

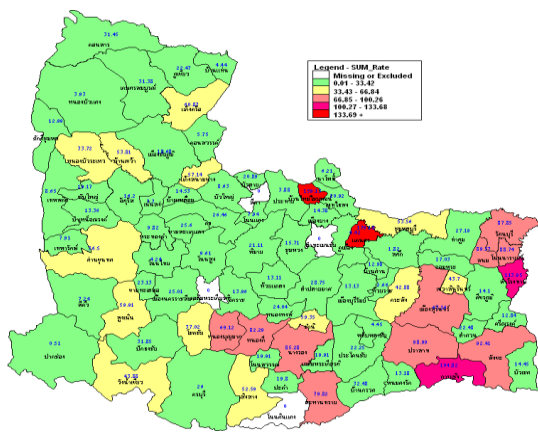
จังหวัด	ปี พ.ศ. 2566 (1 ม.ค.-25 ก.พ.66)		ปี พ.ศ. 2565 (1 ม.ค.-25 ก.พ.65)		อัตราป่วย ปี 66/65 (เท่า)
	Pt. (ราย)	อัตราป่วย*	Pt. (ราย)	อัตราป่วย*	
สุรินทร์	851	61.84	738	53.62	1.15
บุรีรัมย์	555	35.13	553	35.00	1.00
ชัยภูมิ	255	22.72	236	21.03	1.08
นครราชสีมา	582	22.09	721	27.37	0.81

หมายเหตุ \* อัตราป่วยต่อประชากรแสนคน

ตารางที่ 2 อัตราป่วยโรคอาหารเป็นพิษ 10 อันดับแรกในปี พ.ศ. 2566 เขตสุขภาพที่ 9 ระหว่างวันที่ 1 มกราคม – 25 กุมภาพันธ์ พ.ศ. 2566

ลำดับ	อำเภอ	จังหวัด	Pt.ราย	อัตราป่วย*
1	แคนดง	บุรีรัมย์	58	179.18
2	บ้านใหม่ไชยพจน์	บุรีรัมย์	42	159.13
3	สำโรงทาบ	สุรินทร์	60	113.95
4	กาบเชิง	สุรินทร์	63	104.82
5	ปราสาท	สุรินทร์	151	98.99
6	สังขะ	สุรินทร์	121	92.41
7	สนม	สุรินทร์	39	89.57
8	โนนนารายณ์	สุรินทร์	31	88.74
9	รัตนบุรี	สุรินทร์	81	87.85
10	นางรอง	บุรีรัมย์	97	85.28

หมายเหตุ: \*หน่วยเป็นอัตราป่วยต่อประชากรแสนคน



รูปที่ 3 อัตราป่วยโรคอาหารเป็นพิษ ปี พ.ศ. 2566 จำแนกรายอำเภอ ในเขตสุขภาพที่ 9

## สถานการณ์ทางระบาดวิทยาโรคไข้เลือดออก ปี พ.ศ. 2566 สัปดาห์ที่ 9

### สถานการณ์โรคไข้เลือดออก ประเทศไทย

ตั้งแต่วันที่ 1 มกราคม – 27 กุมภาพันธ์ พ.ศ.2566 พบผู้ป่วยโรคไข้เลือดออก 6,156 ราย อัตราป่วย 9.03 ต่อประชากรแสนคน ผู้เสียชีวิต 4 ราย อัตราป่วยตาย ร้อยละ 0.06 อัตราส่วนเพศหญิงต่อเพศชาย 1:1.10 พบมากที่สุดในกลุ่มอายุ 15-24 ปี ร้อยละ 22.34 รองลงมาคือ กลุ่มอายุ 10-14 ปี ร้อยละ 19.90 และกลุ่มอายุ 25-34 ปี ร้อยละ 16.02 ตามลำดับ

### สถานการณ์โรคไข้เลือดออก เขตสุขภาพที่ 9

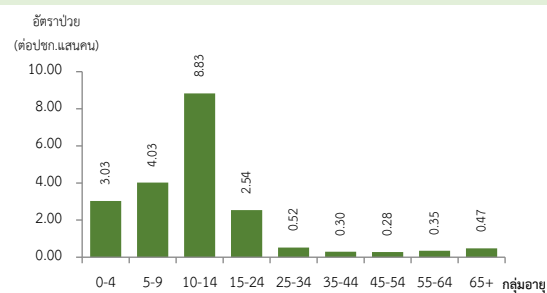
วันที่ 1 มกราคม – 25 กุมภาพันธ์ พ.ศ. 2566 พบผู้ป่วยสะสม 100 ราย อัตราป่วย 1.49 ต่อประชากรแสนคน ไม่มีรายงานผู้เสียชีวิต อัตราส่วนเพศหญิงต่อเพศชาย 1:1.08 พบมากที่สุดในกลุ่มอายุ 10-14 ปี อัตราป่วย 8.83 ต่อประชากรแสนคน รองลงมาคือ กลุ่มอายุ 5-9 ปี อัตราป่วย 4.03 ต่อประชากรแสนคน และกลุ่มอายุ 0-4 ปี อัตราป่วย 3.03 ต่อประชากรแสนคน ดังรูปที่ 1

เปรียบเทียบจำนวนผู้ป่วยโรคไข้เลือดออกปี พ.ศ. 2566 กับค่ามัธยฐาน 5 ปีย้อนหลัง (พ.ศ. 2561-2565) พบความผิดปกติของการเกิดโรคในสัปดาห์ที่ 2,5-6 เนื่องจากจำนวนผู้ป่วยสูงกว่าค่ามัธยฐาน ดังรูปที่ 2

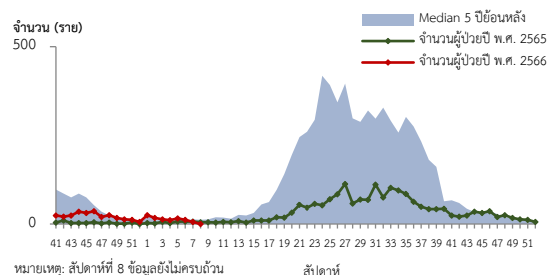
จังหวัดที่มีอัตราป่วยสูงสุดคือ จังหวัดสุรินทร์ 2.54 ต่อประชากรแสนคน รองลงมาคือ จังหวัดนครราชสีมา 1.37 ต่อประชากรแสนคน จังหวัดชัยภูมิ 1.16 ต่อประชากรแสนคน และจังหวัดบุรีรัมย์ 1.01 ต่อประชากรแสนคน รายละเอียดดังตารางที่ 1 อำเภอที่มีอัตราป่วยสูงสุดคือ อำเภอเขวาสินรินทร์ จังหวัดสุรินทร์ 29.13 ต่อประชากรแสนคน รองลงมาคือ อำเภอบัวลาย จังหวัดนครราชสีมา 20.89 ต่อประชากรแสนคน และอำเภอขามเฒ่า จังหวัดบุรีรัมย์ 19.78 ต่อประชากรแสนคน ตามลำดับ รายละเอียดดังตารางที่ 2

### ข้อเสนอแนะ

1. เผื่อระวังผู้ป่วยโดยเฉพาะเด็กเล็กในศูนย์พัฒนาเด็กเล็กและกลุ่มนักเรียน ถ้าพบผู้ป่วยจะต้องสอบสวนโรคเฉพาะรายทุกราย และดำเนินการควบคุมโรคตามมาตรการ 0 3 7
2. ควบคุมค่าดัชนีลูกน้ำยุงลายไม่ให้เกินเกณฑ์มาตรฐานที่กำหนด (HI≤5, CI=0)
3. ประชาสัมพันธ์มาตรการ 3 เก็บ ป้องกัน 3 โรค และ 5ป 1ข เพื่อควบคุมโรคไข้เลือดออก
4. สร้างความเข้าใจและความตระหนักในการควบคุมป้องกันโรคไข้เลือดออกในบ้านตนเอง คนในครอบครัวต้องเป็นผู้ดูแลกันเองเป็นอันดับแรกหรือที่เรียกว่า “บ้านใครบ้านมัน”



รูปที่ 1 อัตราป่วยโรคไข้เลือดออกจำแนกตามกลุ่มอายุ ปี พ.ศ. 2566



รูปที่ 2 จำนวนผู้ป่วยโรคไข้เลือดออกจำแนกรายสัปดาห์ ปี พ.ศ. 2566 เปรียบเทียบข้อมูลค่ามัธยฐาน 5 ปีย้อนหลัง (พ.ศ. 2561-2565)

ตารางที่ 1 อัตราป่วยโรคไข้เลือดออก ปี พ.ศ. 2566 และปี พ.ศ. 2565 เปรียบเทียบช่วงเวลาเดียวกันแยกรายจังหวัด

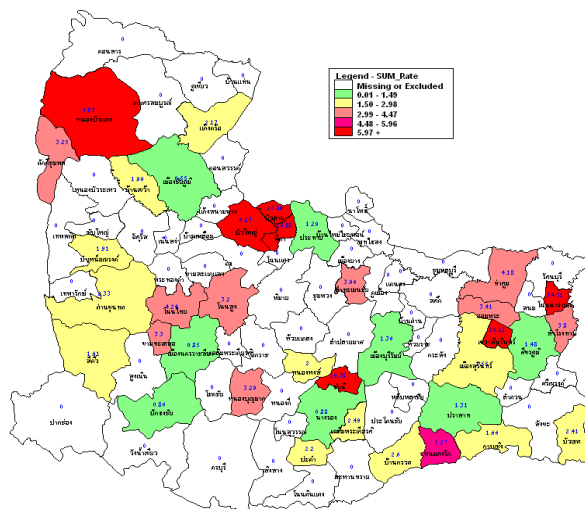
จังหวัด	ปี พ.ศ. 2566 (1 ม.ค.-25 ก.พ.66)		ปี พ.ศ. 2565 (1 ม.ค.-25 ก.พ.65)		อัตราป่วย ปี 66/65 (เท่า)
	Pt. (ราย)	อัตราป่วย*	Pt. (ราย)	อัตราป่วย*	
สุรินทร์	35	2.54	18	1.31	1.94
นครราชสีมา	36	1.37	19	0.72	1.90
ชัยภูมิ	13	1.16	3	0.27	4.30
บุรีรัมย์	16	1.01	0	0.00	-

หมายเหตุ \* อัตราป่วยต่อประชากรแสนคน

ตารางที่ 2 อัตราป่วยโรคไข้เลือดออก 10 อันดับแรกในปี พ.ศ. 2566 เขตสุขภาพที่ 9 ระหว่างวันที่ 1 มกราคม – 25 กุมภาพันธ์ พ.ศ. 2566

ลำดับ	อำเภอ	จังหวัด	Pt.ราย	อัตราป่วย*
1	เขวาสินรินทร์	สุรินทร์	10	29.13
2	บัวลาย	นครราชสีมา	5	20.89
3	ขามเฒ่า	บุรีรัมย์	7	19.78
4	สีดา	นครราชสีมา	4	16.88
5	โนนนารายณ์	สุรินทร์	5	14.31
6	หนองบัวแดง	ชัยภูมิ	7	6.87
7	บัวใหญ่	นครราชสีมา	5	6.17
8	พนมดงรัก	สุรินทร์	2	5.27
9	โนนไทย	นครราชสีมา	3	4.24
10	ท่าตูม	สุรินทร์	4	4.18

หมายเหตุ: \*หน่วยเป็นอัตราป่วยต่อประชากรแสนคน



รูปที่ 3 อัตราป่วยโรคไข้เลือดออก ปี พ.ศ. 2566 จำแนกรายอำเภอ ในเขตสุขภาพที่ 9

## สถานการณ์ทางระบาดวิทยาโรคไข้หวัดใหญ่ ปี พ.ศ. 2566 สัปดาห์ที่ 9

### สถานการณ์โรคไข้หวัดใหญ่ ประเทศไทย

ตั้งแต่วันที่ 1 มกราคม – 27 กุมภาพันธ์ พ.ศ. 2566 พบผู้ป่วยโรคไข้หวัดใหญ่ 18,079 ราย อัตราป่วย 27.32 ต่อประชากรแสนคน ไม่มีรายงานผู้เสียชีวิต อัตราส่วนเพศหญิงต่อเพศชาย 1:1.03 พบมากที่สุดในกลุ่มอายุ 0-4 ปี ร้อยละ 21.27 รองลงมาคือ กลุ่มอายุ 10-14 ปี ร้อยละ 17.03 และกลุ่มอายุ 7-9 ปี ร้อยละ 16.30 ตามลำดับ

### สถานการณ์โรคไข้หวัดใหญ่ เขตสุขภาพที่ 9

วันที่ 1 มกราคม – 25 กุมภาพันธ์ พ.ศ. 2566 พบผู้ป่วยสะสม 1,930 ราย อัตราป่วย 28.75 ต่อประชากรแสนคน ไม่มีรายงานผู้เสียชีวิต อัตราส่วนเพศหญิงต่อเพศชาย 1:1.02 พบมากที่สุดในกลุ่มอายุ 0-4 ปี อัตราป่วย 164.38 ต่อประชากรแสนคน รองลงมาคือ กลุ่มอายุ 5-9 ปี อัตราป่วย 136.59 ต่อประชากรแสนคน และกลุ่มอายุ 10-14 ปี อัตราป่วย 80.93 ต่อประชากรแสนคน ดังรูปที่ 1

เปรียบเทียบจำนวนผู้ป่วยโรคไข้หวัดใหญ่ ตั้งแต่สัปดาห์ที่ 1 – 7 ของปี พ.ศ. 2566 พบว่าใกล้เคียงกับค่ามัธยฐาน 5 ปีย้อนหลัง (พ.ศ. 2561-2565) โดยพบจำนวนผู้ป่วยสูงสุดในสัปดาห์ที่ 1 แนวโน้มไม่คงที่ โดยเพิ่มขึ้นและลดลงสัปดาห์เว้นสัปดาห์ถึงสัปดาห์ที่ 5 และเริ่มลดลงต่ำกว่าค่ามัธยฐานในสัปดาห์ที่ 7 ดังรูปที่ 2

จังหวัดที่มีอัตราป่วยสูงสุดคือ จังหวัดบุรีรัมย์ 34.50 ต่อประชากรแสนคน รองลงมาคือจังหวัดสุรินทร์ 29.94 ต่อประชากรแสนคน จังหวัดนครราชสีมา 27.03 ต่อประชากรแสนคน และจังหวัดชัยภูมิ 23.26 ต่อประชากรแสนคน รายละเอียดดังตารางที่ 1 อำเภอที่มีอัตราป่วยสูงสุดคือ อำเภอพนมดงรัก จังหวัดสุรินทร์ 255.72 ต่อประชากรแสนคน รองลงมาคือ อำเภอสำโรงทาบ จังหวัดสุรินทร์ 203.22 ต่อประชากรแสนคน และอำเภอละหานทราย จังหวัดบุรีรัมย์ 128.53 ต่อประชากรแสนคน ตามลำดับ รายละเอียดดังตารางที่ 2

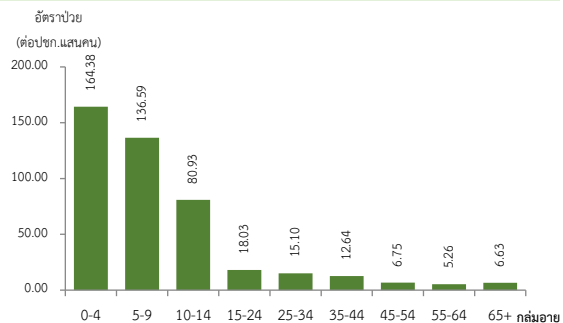
### ข้อเสนอแนะ

1. โรคไข้หวัดใหญ่เป็นโรคที่มีวิธีการป้องกันและวิธีการรักษาที่มีประสิทธิภาพแต่ต้องเฝ้าระวังในกลุ่มผู้สูงอายุอย่างเข้มข้นเนื่องจากเป็นกลุ่มที่มีอัตราป่วยต่ำแต่มีอัตราป่วยตายสูง โดยเฉพาะกลุ่มผู้สูงอายุที่มีโรคประจำตัวด้วยโรคเรื้อรังซึ่งไม่ได้รับวัคซีนป้องกันโรคไข้หวัดใหญ่
2. เฝ้าระวังผู้ป่วยที่มีอาการ ILI โดยเฉพาะกลุ่มผู้สูงอายุ ถ้าพบผู้ป่วยมีอาการเข้าได้กับโรคไข้หวัดใหญ่ ต้องตรวจทางห้องปฏิบัติการด้วย Rapid test และให้ยา Oseltamivir
3. ในสถานที่ที่มีคนอยู่หนาแน่นและพักค้าง เช่น เรือนจำ ค่ายทหาร โรงเรียน การเข้าค่ายพักแรม ควรมีการคัดกรองผู้ที่มีอาการคล้ายไข้หวัดใหญ่ หากพบผู้ป่วยต้องมีการแยกผู้ป่วยทันที
4. เมื่อมีผู้ป่วยโรคไข้หวัดใหญ่จะต้องดำเนินการสอบสวนโรคเฉพาะรายทุกราย และค้นหาผู้ป่วยเพิ่มเติมในพื้นที่
5. ผู้ป่วยยืนยันโรคไข้หวัดใหญ่เสียชีวิตต้องมีผลตรวจทางห้องปฏิบัติการยืนยันเชื้อก่อโรค ทุกราย (รวมทั้ง Rapid test)

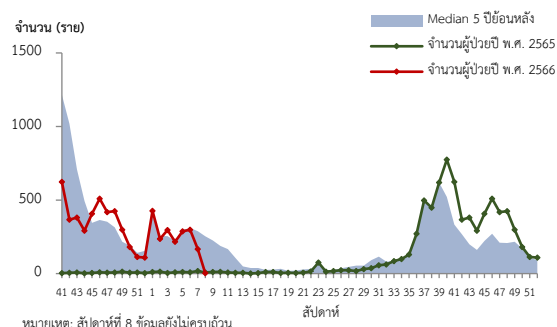
ตารางที่ 2 อัตราป่วยโรคไข้หวัดใหญ่ 10 อันดับแรกในปี พ.ศ. 2566 เขตสุขภาพที่ 9 ระหว่างวันที่ 1 มกราคม– 25 กุมภาพันธ์ พ.ศ. 2566

ลำดับ	อำเภอ	จังหวัด	Pt.ราย	อัตราป่วย*
1	พนมดงรัก	สุรินทร์	97	255.72
2	สำโรงทาบ	สุรินทร์	107	203.22
3	ละหานทราย	บุรีรัมย์	95	128.53
4	หนองกี่	บุรีรัมย์	90	127.69
5	ชำนิ	บุรีรัมย์	37	104.57
6	ชุมพวง	นครราชสีมา	83	100.29
7	จอมพระ	สุรินทร์	58	98.80
8	คอนสาร	ชัยภูมิ	52	86.09
9	ภูเขียว	ชัยภูมิ	91	75.73
10	นาโพธิ์	บุรีรัมย์	24	74.57

หมายเหตุ: \*หน่วยเป็นอัตราป่วยต่อประชากรแสนคน



รูปที่ 1 อัตราป่วยโรคไข้หวัดใหญ่จำแนกตามกลุ่มอายุ ปี พ.ศ. 2566

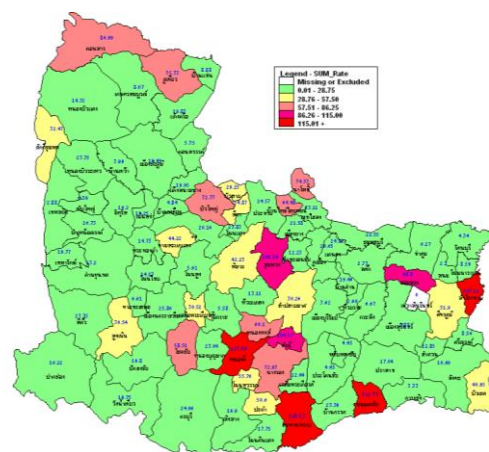


รูปที่ 2 จำนวนผู้ป่วยโรคไข้หวัดใหญ่จำแนกรายสัปดาห์ปี พ.ศ. 2566 เปรียบเทียบข้อมูลค่ามัธยฐาน 5 ปีย้อนหลัง (พ.ศ. 2561-2565)

ตารางที่ 1 อัตราป่วยโรคไข้หวัดใหญ่ ปี พ.ศ. 2566 และปี พ.ศ. 2565 เปรียบเทียบช่วงเวลาเดียวกันแยกรายจังหวัด

จังหวัด	ปี พ.ศ. 2566 (1 ม.ค.-25 ก.พ.66)		ปี พ.ศ. 2565 (1 ม.ค.-25 ก.พ.65)		อัตราป่วย ปี 66/65 (เท่า)
	Pt. (ราย)	อัตรา ป่วย*	Pt. (ราย)	อัตรา ป่วย*	
บุรีรัมย์	545	34.50	15	0.95	36.12
สุรินทร์	412	29.94	25	1.82	16.45
นครราชสีมา	712	27.03	40	1.52	17.78
ชัยภูมิ	261	23.26	2	0.18	129.22

หมายเหตุ \* อัตราป่วยต่อประชากรแสนคน



รูปที่ 3 อัตราป่วยโรคไข้หวัดใหญ่ ปี พ.ศ. 2566 จำแนกรายอำเภอ ในเขตสุขภาพที่ 9

## สถานการณ์ทางระบาดวิทยาโรคไวรัสตับอักเสบรวม ปี พ.ศ. 2566 สัปดาห์ที่ 9

### สถานการณ์โรคไวรัสตับอักเสบรวม ประเทศไทย

ตั้งแต่วันที่ 1 มกราคม – 27 กุมภาพันธ์ พ.ศ. 2566 พบผู้ป่วยโรคตับอักเสบรวม 1,705 ราย อัตราป่วย 2.58 ต่อประชากรแสนคน ไม่มีรายงานผู้เสียชีวิต ชนิดที่พบมากที่สุด คือ ไวรัสตับอักเสบบี 1,299 ราย อัตราป่วย 1.96 ต่อประชากรแสนคน รองลงมาคือ ไวรัสตับอักเสบไม่ทราบชนิด 223 ราย อัตราป่วย 0.34 ต่อประชากรแสนคน ไวรัสตับอักเสบซี 109 ราย อัตราป่วย 0.16 ต่อประชากรแสนคน ไวรัสตับอักเสเบอ 43 ราย อัตราป่วย 0.06 ต่อประชากรแสนคน ไวรัสตับอักเสบดี 16 ราย อัตราป่วย 0.02 ต่อประชากรแสนคน และไวรัสตับอักเสबी 5 ราย อัตราป่วย 0.01 ต่อประชากรแสนคน ตามลำดับ

### สถานการณ์โรคไวรัสตับอักเสบรวม เขตสุขภาพที่ 9

วันที่ 1 มกราคม–25 กุมภาพันธ์ พ.ศ. 2566 พบผู้ป่วยสะสม 137 ราย อัตราป่วย 2.04 ต่อประชากรแสนคน ไม่มีรายงานผู้เสียชีวิต อัตราส่วนเพศชายต่อเพศหญิง 1:1.01 พบมากที่สุดในกลุ่มอายุ 45-54 ปี อัตราป่วย 3.70 ต่อประชากรแสนคน รองลงมาคือ กลุ่มอายุ 55-64 ปี อัตราป่วย 3.04 ต่อประชากรแสนคน และกลุ่มอายุ 25-34 ปี อัตราป่วย 2.52 ต่อประชากรแสนคน ดังรูปที่ 1

เปรียบเทียบจำนวนผู้ป่วยโรคไวรัสตับอักเสบรวมปี พ.ศ. 2566 กับค่ามัธยฐาน 5 ปีย้อนหลัง (พ.ศ. 2561-2565) พบความผิดปกติของการเกิดโรคในสัปดาห์ที่ 1 โดยจำนวนผู้ป่วยสูงกว่าค่ามัธยฐาน 5 ปีย้อนหลัง จากนั้นตั้งแต่สัปดาห์ที่ 2 จำนวนผู้ป่วยมีแนวโน้มลดลงอย่างต่อเนื่อง ดังรูปที่ 2

จังหวัดที่มีอัตราป่วยสูงสุดคือ จังหวัดชัยภูมิ 5.26 ต่อประชากรแสนคน รองลงมาคือ จังหวัดบุรีรัมย์ 3.16 ต่อประชากรแสนคน จังหวัดนครราชสีมา 0.84 ต่อประชากรแสนคน และจังหวัดสุรินทร์ 0.44 ต่อประชากรแสนคน รายละเอียดดังตารางที่ 1 อำเภอที่มีอัตราป่วยสูงที่สุดคือ อำเภอบัวลาย จังหวัดนครราชสีมา 25.07 ต่อประชากรแสนคน รองลงมาคือ อำเภอคอนสาร จังหวัดชัยภูมิ 23.18 ต่อประชากรแสนคน และอำเภอเนินสง่า จังหวัดชัยภูมิ 11.55 ต่อประชากรแสนคน ตามลำดับ รายละเอียดดังตารางที่ 2

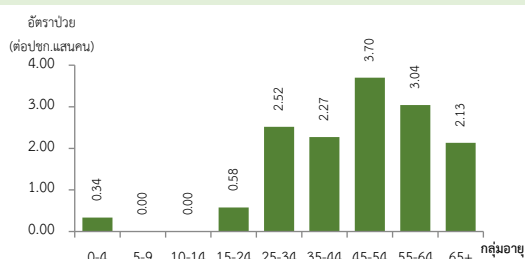
### ข้อเสนอแนะ

1. แนะนำเรื่องอนามัยส่วนบุคคล เช่น การล้างมือให้สะอาด ก่อนทำสิ่งใดหลังการขับถ่าย การประกอบอาหารถูกหลักอนามัยเลือกรับประทานอาหารที่สุก น้ำดื่มที่สะอาด เป็นต้น
2. หลีกเลี่ยงการรับ การสัมผัสเลือด น้ำเหลือง สารคัดหลั่งของผู้อื่น ไม่ใช้เข็มหรือของมีคม ของใช้ส่วนตัวร่วมกับผู้อื่น
3. การมีเพศสัมพันธ์ควรสวมถุงยางอนามัยทุกครั้ง
4. ฉีดวัคซีนป้องกันไวรัสตับอักเสบบีในกลุ่มทารกแรกเกิดทุกราย หรือเป็นการฉีดกระตุ้นให้กลุ่มเด็กทั่วไป เพื่อเสริมสร้างภูมิคุ้มกัน และเด็กโต วัยรุ่น ผู้ใหญ่ ที่เคยติดเชื้อไวรัสตับอักเสบบีมาแล้ว และฉีดวัคซีนป้องกันไวรัสตับอักเสเบอ กรณีมีการระบาดในโรงเรียน เป็นต้น

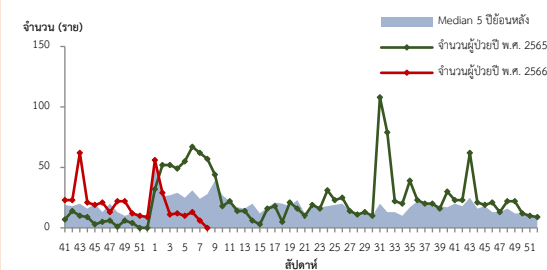
ตารางที่ 2 อัตราป่วยโรคไวรัสตับอักเสบรวม 10 อันดับแรกในปี พ.ศ. 2566 เขตสุขภาพที่ 9 ระหว่างวันที่ 1 มกราคม – 25 กุมภาพันธ์ พ.ศ. 2566

ลำดับ	อำเภอ	จังหวัด	Pt.ราย	อัตราป่วย*
1	บัวลาย	นครราชสีมา	6	25.07
2	คอนสาร	ชัยภูมิ	14	23.18
3	เนินสง่า	ชัยภูมิ	3	11.55
4	ขำนิ	บุรีรัมย์	4	11.31
5	หนองหงส์	บุรีรัมย์	5	10.02
6	เมืองชัยภูมิ	ชัยภูมิ	17	9.34
7	แก้งคร้อ	ชัยภูมิ	8	8.70
8	สีดา	นครราชสีมา	2	8.44
9	โนนสุวรรณ	บุรีรัมย์	2	7.97
10	เทพารักษ์	นครราชสีมา	2	7.91

หมายเหตุ: \*หน่วยเป็นอัตราป่วยต่อประชากรแสนคน



รูปที่ 1 อัตราป่วยโรคไวรัสตับอักเสบรวมจำแนกตามกลุ่มอายุ ปี พ.ศ. 2566

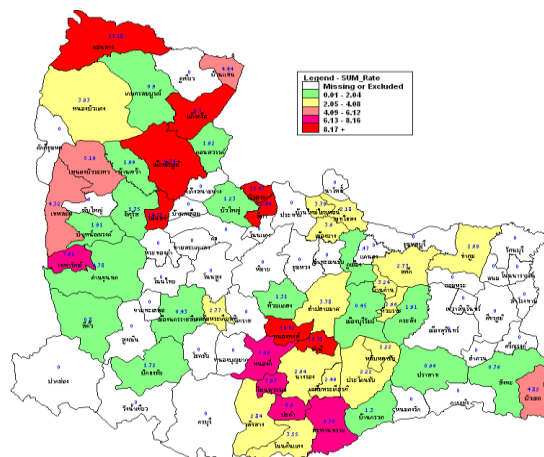


หมายเหตุ: สัปดาห์ที่ 8 ข้อมูลยังไม่ครบถ้วน

รูปที่ 2 จำนวนผู้ป่วยโรคไวรัสตับอักเสบรวมจำแนกรายสัปดาห์ ปี พ.ศ. 2566 เปรียบเทียบข้อมูลค่ามัธยฐาน 5 ปีย้อนหลัง (พ.ศ. 2561-2565) ตารางที่ 1 อัตราป่วยโรคไวรัสตับอักเสบรวมปี พ.ศ. 2566 และปี พ.ศ. 2565 เปรียบเทียบช่วงเวลาเดียวกันแยกรายจังหวัด

จังหวัด	ปี พ.ศ. 2566 (1 ม.ค.-25 ก.พ.66)		ปี พ.ศ. 2565 (1 ม.ค.-25 ก.พ.65)		อัตราป่วย ปี 66/65 (เท่า)
	Pt. (ราย)	อัตราป่วย*	Pt. (ราย)	อัตราป่วย*	
ชัยภูมิ	59	5.26	25	2.23	2.36
บุรีรัมย์	50	3.16	319	20.19	0.16
นครราชสีมา	22	0.84	49	1.86	0.45
สุรินทร์	6	0.44	20	1.45	0.30

หมายเหตุ \* อัตราป่วยต่อประชากรแสนคน



รูปที่ 3 อัตราป่วยโรคไวรัสตับอักเสบรวม ปี พ.ศ. 2566 จำแนกรายอำเภอ ในเขตสุขภาพที่ 9

## สถานการณ์ทางระบาดวิทยาโรคมือ เท้า ปาก ปี พ.ศ. 2566 สัปดาห์ที่ 9

### สถานการณ์โรคมือ เท้า ปาก ประเทศไทย

ตั้งแต่วันที่ 1 มกราคม – 27 กุมภาพันธ์ พ.ศ. 2566 พบผู้ป่วย 6,762 ราย อัตราป่วย 10.22 ต่อประชากรแสนคน ไม่มีรายงานผู้เสียชีวิต อัตราส่วนเพศหญิงต่อเพศชาย 1:1.20 พบมากที่สุดในกลุ่มอายุ 0-4 ปี ร้อยละ 75.72 รองลงมาคือ อายุ 5 ปี ร้อยละ 10.75 และอายุ 9 ปี ร้อยละ 6.02 ตามลำดับ

### สถานการณ์โรคมือ เท้า ปาก เขตสุขภาพที่ 9

วันที่ 1 มกราคม – 25 กุมภาพันธ์ พ.ศ. 2566 พบผู้ป่วยสะสม 421 ราย อัตราป่วย 6.27 ต่อประชากรแสนคน ไม่มีรายงานผู้เสียชีวิต อัตราส่วนเพศหญิงต่อเพศชาย 1:1.26 พบมากที่สุดใ้ในกลุ่มอายุ 1 ปี อัตราป่วย 136.17 ต่อประชากรแสนคน รองลงมาคืออายุ 3 ปี อัตราป่วย 84.01 ต่อประชากรแสนคน และอายุ 2 ปี อัตราป่วย 81.13 ต่อประชากรแสนคน ดังรูปที่ 1

เปรียบเทียบจำนวนผู้ป่วยโรคมือ เท้า ปากปี พ.ศ. 2566 กับค่ามัธยฐาน 5 ปีย้อนหลัง (พ.ศ. 2561-2565) จำนวนผู้ป่วยต่ำกว่าค่ามัธยฐาน แต่พบว่ามีผู้ป่วยที่ผ่านมายังชัดเจนตั้งแต่สัปดาห์ที่ 1 ดังรูปที่ 2

จังหวัดที่มีอัตราป่วยสูงสุดคือ จังหวัดชัยภูมิ 10.16 ต่อประชากรแสนคน รองลงมาคือ จังหวัดนครราชสีมา 7.21 ต่อประชากรแสนคน จังหวัดสุรินทร์ 6.65 ต่อประชากรแสนคน และจังหวัดบุรีรัมย์ 1.58 ต่อประชากรแสนคน รายละเอียดดังตารางที่ 1 อำเภอที่มีอัตราป่วยสูงสุดคือ อำเภอเทพารักษ์ จังหวัดนครราชสีมา 79.06 ต่อประชากรแสนคน รองลงมาคือ อำเภอคอนสาร จังหวัดชัยภูมิ 51.32 ต่อประชากรแสนคน และอำเภอซับใหญ่ จังหวัดชัยภูมิ 38.35 ต่อประชากรแสนคน ตามลำดับ รายละเอียด ดังตารางที่ 2

### ข้อเสนอแนะ

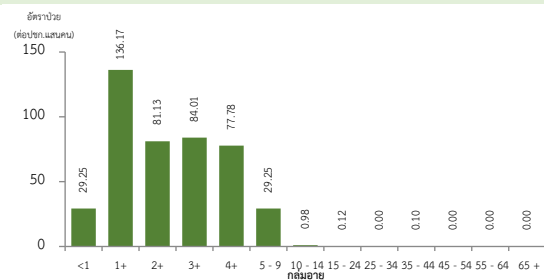
- ครูที่เลี้ยงคัดกรองนักเรียนทุกเช้าก่อนเข้าเรียน หากพบเด็กป่วยให้แจ้งผู้ปกครองรับเด็กไปพบแพทย์หรือเจ้าหน้าที่สาธารณสุข และแจ้งเจ้าหน้าที่สาธารณสุขที่รับผิดชอบเมื่อพบนักเรียนที่มีอาการสงสัยโรคมือ เท้า ปาก
- สอนเด็กล้างมืออย่างถูกวิธี และจัดให้มีจุดล้างมือพร้อมสบู่หรือเจลล้างมือ รวมถึงทำความสะอาดเครื่องนอน ของเล่น และอุปกรณ์ที่ใช้ส่วนรวมเป็นประจำ
- ผู้ปกครองควรหมั่นสังเกตอาการบุตรหลานอย่างใกล้ชิด หากมีอาการใช้ร่วมกับแผลในปาก โดยอาจมีหรือไม่มีตุ่มน้ำที่มือหรือเท้าก็ได้ บางรายอาจมีเฉพาะไข้ ควรรีบพาไปพบแพทย์และให้หยุดเรียนจนกว่าจะหายเป็นปกติ และไม่ควรคลุกคลีกับคนอื่นในครอบครัว หลีกเลี่ยงการพาบุตรหลานที่มีอาการป่วยไปในที่ชุมชน เช่น สนามเด็กเล่น บ้านบอล ตลาด ห้างสรรพสินค้า เป็นต้น เพื่อลดการแพร่กระจายเชื้อและป้องกันการระบาดในชุมชน

ตารางที่ 2 อัตราป่วยโรคมือ เท้า ปาก 10 อันดับแรก ในปี พ.ศ. 2566 เขตสุขภาพที่ 9 ระหว่างวันที่ 1 มกราคม – 25 กุมภาพันธ์ พ.ศ. 2566

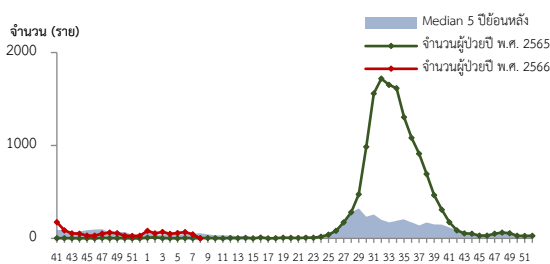
ลำดับ	อำเภอ	จังหวัด	Pt. ราย	อัตราป่วย*
1	เทพารักษ์	นครราชสีมา	20	79.06
2	คอนสาร	ชัยภูมิ	31	51.32
3	ซับใหญ่	ชัยภูมิ	6	38.35
4	บ้านเหลื่อม	นครราชสีมา	7	33.90
5	ชุมพลบุรี	สุรินทร์	23	32.42
6	โนนแดง	นครราชสีมา	8	31.78
7	ชุมพวง	นครราชสีมา	24	29.00
8	วังน้ำเขียว	นครราชสีมา	12	26.33
9	เมืองยาง	นครราชสีมา	7	25.17
10	เนินสง่า	ชัยภูมิ	6	23.11

หมายเหตุ: \*หน่วยเป็นอัตราป่วยต่อประชากรแสนคน

นางสาวกัญญรัตน์ สระแก้ว	นักวิชาการสถิติชำนาญการ/ผู้จัดทำ
นางนันทนา แต่ประเสริฐ	นักวิชาการสาธารณสุขชำนาญการพิเศษ/ผู้ตรวจทาน



รูปที่ 1 อัตราป่วยโรคมือ เท้า ปาก จำแนกตามกลุ่มอายุ ปี พ.ศ. 2566



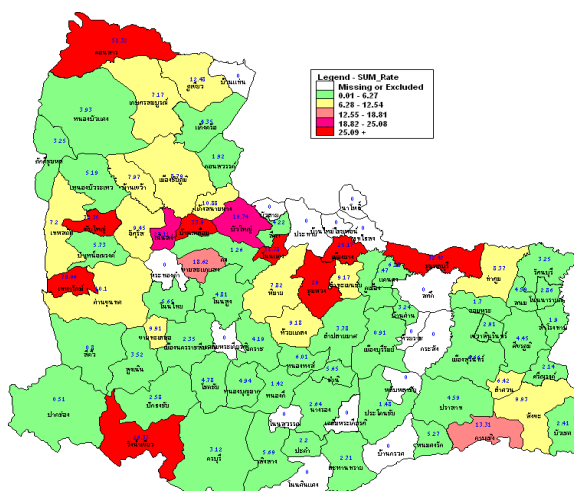
หมายเหตุ: สัปดาห์ที่ 8 ข้อมูลยังไม่ครบถ้วน

รูปที่ 2 จำนวนผู้ป่วยโรคมือ เท้า ปาก จำแนกรายสัปดาห์ปี พ.ศ. 2566 เปรียบเทียบข้อมูลค่ามัธยฐาน 5 ปีย้อนหลัง (พ.ศ. 2561-2565)

ตารางที่ 1 อัตราป่วยโรคมือ เท้า ปาก ปี พ.ศ. 2566 และปี พ.ศ. 2565 เปรียบเทียบช่วงเวลาเดียวกันแยกรายจังหวัด

จังหวัด	ปี พ.ศ. 2566 (1 ม.ค.-25 ก.พ.66)		ปี พ.ศ. 2565 (1 ม.ค.-25 ก.พ.65)		อัตราป่วย ปี 66/65 (เท่า)
	Pt. (ราย)	อัตราป่วย*	Pt. (ราย)	อัตราป่วย*	
ชัยภูมิ	114	10.16	2	0.18	56.44
นครราชสีมา	190	7.21	25	0.95	7.59
สุรินทร์	92	6.65	3	0.22	30.23
บุรีรัมย์	25	1.58	4	0.25	6.32

หมายเหตุ \* อัตราป่วยต่อประชากรแสนคน



รูปที่ 3 อัตราป่วยโรคมือ เท้า ปาก ปี พ.ศ. 2566 จำแนกรายอำเภอ ในเขตสุขภาพที่ 9