

บทสรุปสำหรับผู้บริหาร

ตั้งแต่วันที่ 1 มกราคม -26 มิถุนายน 2553 ในพื้นที่ตรวจราชการสาธารณสุขที่ 14 มีผู้ป่วยด้วยโรคเลปโตสไปโรซิส จำนวน 458 ราย อัตราป่วยเท่ากับ 6.95 ต่อประชากรแสนคน สูงกว่าระยะเวลาเดียวกันในปีที่ผ่านมา (4.72) มีรายงานผู้ป่วยเสียชีวิต 5 ราย อัตราตาย 0.08 ต่อประชากรแสนคน

จังหวัดที่มีอัตราป่วยสูงสุดคือ จังหวัดบุรีรัมย์ เท่ากับ 13.86 รองลงมาคือจังหวัดสุรินทร์ 12.36 นครราชสีมา 2.39 และ ชัยภูมิ 1.25 ตามลำดับ

ข้อเสนอแนะ

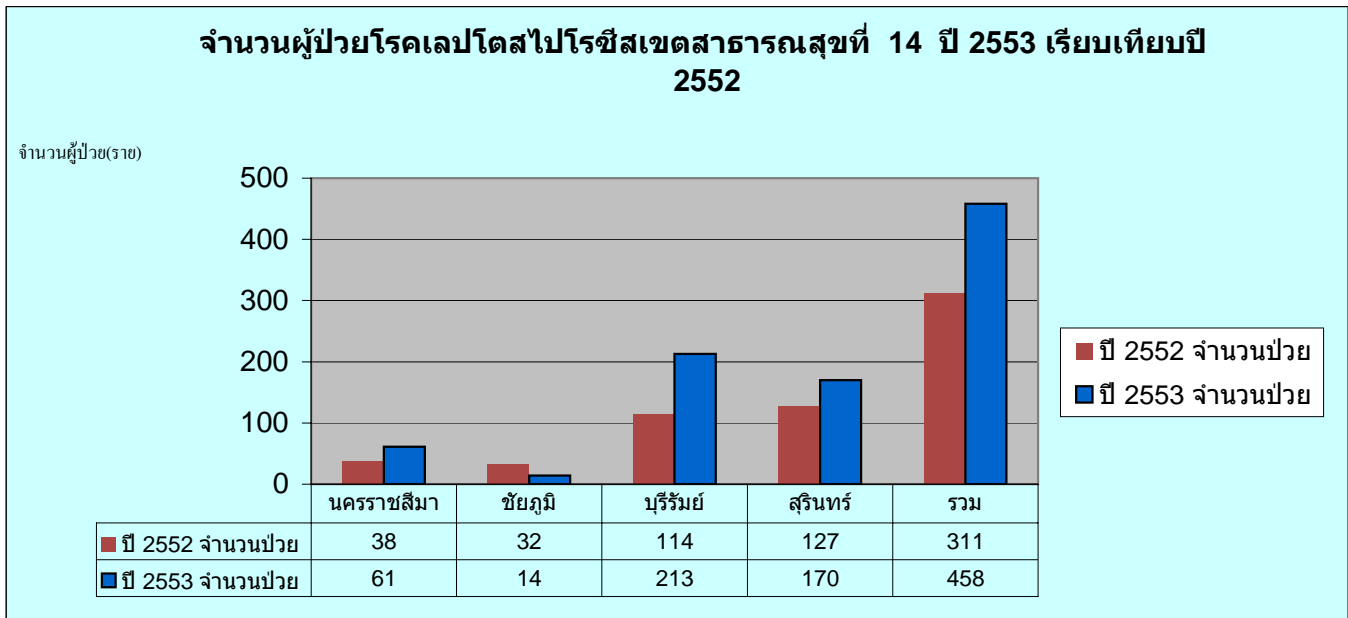
1. จังหวัดบุรีรัมย์ และสุรินทร์ ควรมีกิจกรรมการป้องกันควบคุมโรคที่เข้มข้นขึ้น ได้แก่ - การอบรมฟื้นฟูด้านการรักษาและวินิจฉัยแก่แพทย์ทุกโรงพยาบาล
 - ฟื้นฟูความรู้และทักษะด้านการสอบสวนควบคุมโรคให้แก่ SRRT ทุกทีม
 - ดำเนินการประชาสัมพันธ์ให้ประชาชนรู้และเข้าใจในวิธีการป้องกันโรคและการไปรับการรักษาเร็วเมื่อมีอาการนำสงสัย
2. สคร. โดยที่ปรึกษาควรนำเสนอข้อชี้แนะให้ทั้งสองจังหวัด ได้ทราบ
3. ถ้าสคร. มีงบประมาณควรเป็นเจ้าภาพจัดประชุมทั้ง 2 กลุ่มให้เสร็จก่อนเดือนสิงหาคม
4. จากการสอบสวนโรคที่ผ่านมาไม่สามารถนำไปใช้ประโยชน์ในการป้องกันควบคุมโรคและวิเคราะห์ข้อมูลทางระบาดวิทยาได้ เนื่องจากส่วนใหญ่การวินิจฉัยของแพทย์เป็นการใช้อาการของผู้ป่วยเป็นหลัก ซึ่งจากผลการศึกษาที่ผ่านมาความถูกต้องของการวินิจฉัยของแพทย์ มีเพียงร้อยละ 30-40 เท่านั้น เพื่อให้เกิดประโยชน์สูงสุด จังหวัดควรดำเนินการดังนี้
 - 4.1 กรณีพบผู้ป่วยสงสัยโรคเลปโตสไปโรซิส ให้รายงานเจ้าหน้าที่ระบาดวิทยาในพื้นที่ที่รับผิดชอบเพื่อค้นหากลุ่มเสี่ยงในชุมชน ให้การดูแลรักษาผู้มีอาการ และเฝ้าระวังโรคในพื้นที่
 - 4.2 ให้ทำการเก็บตัวอย่างเลือด 2 ครั้ง ห่างกันอย่างน้อย 7 วัน ส่งตรวจที่ศูนย์วิทยาศาสตร์การแพทย์นครราชสีมา โดยสำนักงานป้องกันควบคุมโรคที่ 5 นครราชสีมา ยินดีจ่ายค่าตรวจให้เมื่อมีรายงานการสอบสวนโรคแบบมาพร้อมกับตัวอย่างที่ส่งตรวจ ซึ่งการส่งตัวอย่างให้ส่งพร้อมกันเมื่อเก็บตัวอย่างเลือดทั้ง 2 ครั้งแล้ว

สถานการณ์โรคเลปโตสไปโรซิส เขตตรวจราชการสาธารณสุขที่ 14
ประจำเดือน กรกฎาคม 2553

ข้อมูลจากงานระบาดวิทยา สำนักงานสาธารณสุขจังหวัด เขต 14 ตั้งแต่ 1 มกราคม - 26 มิถุนายน 2553
มีรายงานผู้ป่วยโรคเลปโตสไปโรซิส จำนวน 458 ราย อัตราป่วย 6.95 ต่อประชากรแสนคน ซึ่งมากกว่าปี 2552
ในช่วงเวลาเดียวกัน (311 ราย อัตราป่วย 4.72) มีรายงานผู้ป่วยเสียชีวิต 5 ราย อัตราตาย 0.08 ต่อประชากรแสนคน

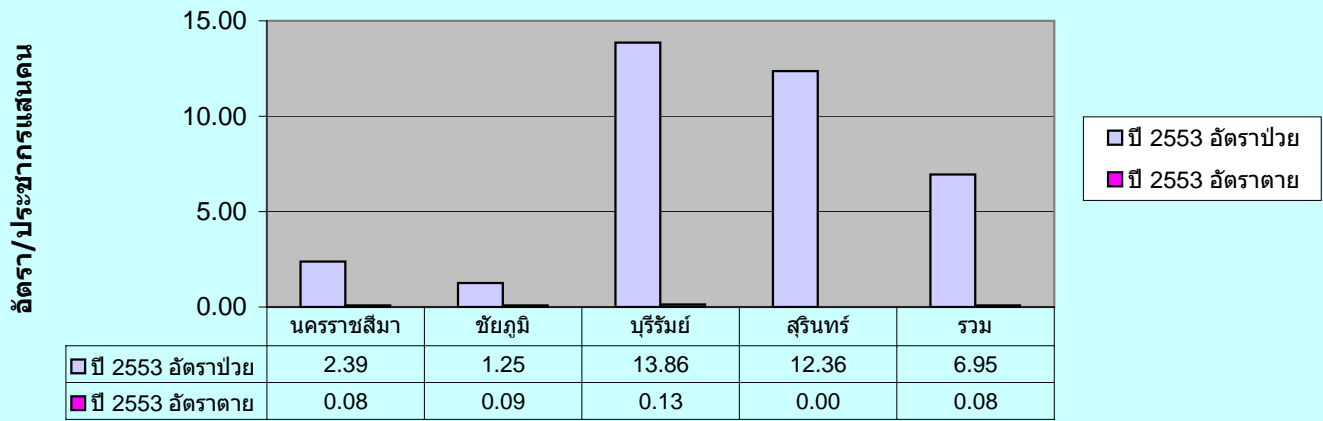
ตารางที่ 1 จำนวนผู้ป่วย / แส่นประชากร และอัตราตาย / แส่นประชากร ปี 2553 เปรียบเทียบกับระยะเวลาเดียวกัน ปี 2552
แยกรายจังหวัด (1 มกราคม - 26 มิถุนายน 2553)

| จังหวัด | ปี 2552 | | | | | ปี 2553 | | | | |
|------------|------------------|------------|-------------|----------|-------------|------------------|------------|-------------|----------|-------------|
| | ประชากร | จำนวนป่วย | อัตราป่วย | ตาย | อัตราตาย | ประชากร | จำนวนป่วย | อัตราป่วย | ตาย | อัตราตาย |
| นครราชสีมา | 2,555,587 | 38 | 1.49 | 0 | 0.00 | 2,555,587 | 61 | 2.39 | 2 | 0.08 |
| ชัยภูมิ | 1,119,146 | 32 | 2.86 | 0 | 0.00 | 1,119,146 | 14 | 1.25 | 1 | 0.09 |
| บุรีรัมย์ | 1,536,722 | 114 | 7.42 | 1 | 0.07 | 1,536,722 | 213 | 13.86 | 2 | 0.13 |
| สุรินทร์ | 1,375,257 | 127 | 9.23 | 1 | 0.07 | 1,375,257 | 170 | 12.36 | 0 | 0.00 |
| รวม | 6,586,712 | 311 | 4.72 | 2 | 0.03 | 6,586,712 | 458 | 6.95 | 5 | 0.08 |



แหล่งข้อมูล สำนักระบาดวิทยา และ งานระบาดวิทยา สคร.5

อัตราป่วยและอัตราตายโรคเลโตสไปโรซีส เขตสาธารณสุขที่ 14 ปี 2553



แหล่งข้อมูล งานระบาดวิทยา สำนักงานป้องกันควบคุมโรคที่ 5 นครราชสีมา