

สถานการณ์โรคเอดส์ เขตสาธารณสุขที่ 13 ปี 2550

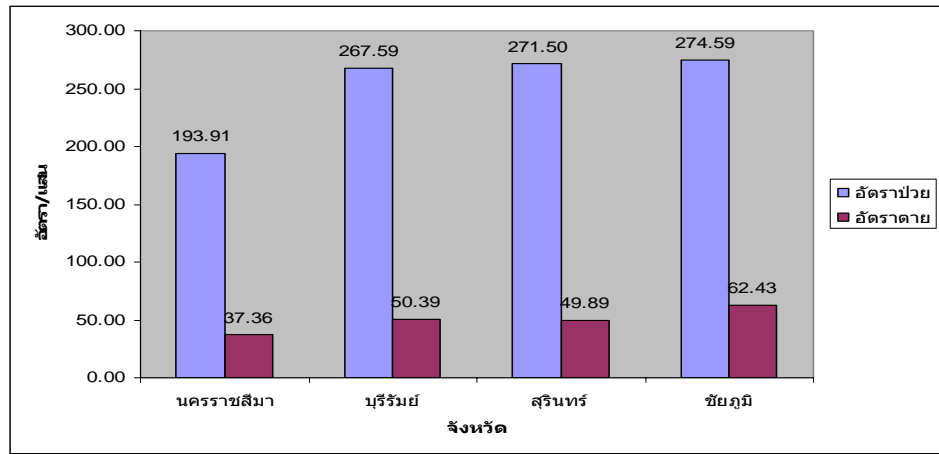
(ข้อมูล ณ เดือนธันวาคม 2550)

โรคเอดส์ (AIDS; Acquired Immunity Deficiency Syndrome) เป็นกลุ่มอาการของภาวะภูมิคุ้มกันบกพร่องเกิดจากเชื้อ เอชไอวี (Human immunodeficiency virus ; HIV) ซึ่งทำให้เกิดภาวะแทรกซ้อนมากมาย เช่น วัณโรค ปอดบวมจากเชื้อ Pneumocystis carinii โรคเชื้อราในสมอง (Cryptococcosis) โรคเชื้อรา candidiasis ของหลอดอาหาร หลอดลม เป็นต้น การติดต่อของเชื้อ เอชไอวี เกิดจากการมีเพศสัมพันธ์ การรับเลือด การใช้สารเสพติดชนิดฉีด และเด็กที่คลอดจากแม่ ที่ติดเชื้อ เอชไอวี ในประเทศไทยได้มีระบบเฝ้าระวังโรค โดยการรายงานผู้ป่วยขึ้นตั้งแต่เริ่มมี รายงานผู้ป่วยรายแรกของประเทศ เมื่อปี 2527 ซึ่งเป็นระบบเฝ้าระวังแบบ Hospital base ผู้ป่วยที่เข้ารับการรักษาพยาบาลในสถาน บริการ ของรัฐ และเอกชน จะถูกติดตามเฝ้าระวังอย่างต่อเนื่อง ตั้งแต่การตรวจพบเชื้อเอชไอวี จนกระทั่งมีอาการทางคลินิกที่เข้าได้กับนิยามของผู้ป่วยเอดส์ ที่ใช้ในระบบเฝ้าระวังให้รายงานเป็นผู้ป่วยเอดส์ โดยใช้บัตรรายงานโรค รง.506/1 โดยให้ทำรายงานเป็นแบบลงทะเบียน (registration) ที่ต้องดูแลผู้ป่วยอย่างต่อเนื่อง เมื่อพบว่าการเปลี่ยนแปลงทางคลินิกใดๆโดยใช้บัตรเปลี่ยนแปลงการรายงานโรค รง.507/1 ตั้งแต่เริ่มระบบเฝ้าระวังมา ประเทศไทยได้ปรับปรุงนิยามผู้ป่วยให้มีความเหมาะสมและทันสมัยแล้ว จำนวน 5 ครั้ง และมีผู้ป่วยเอดส์สะสมจำนวน 322,296 ราย เสียชีวิต 89,969 ราย คิดเป็นอัตราป่วย 514.66 และอัตราตาย 143.67 ต่อประชากรแสนคน

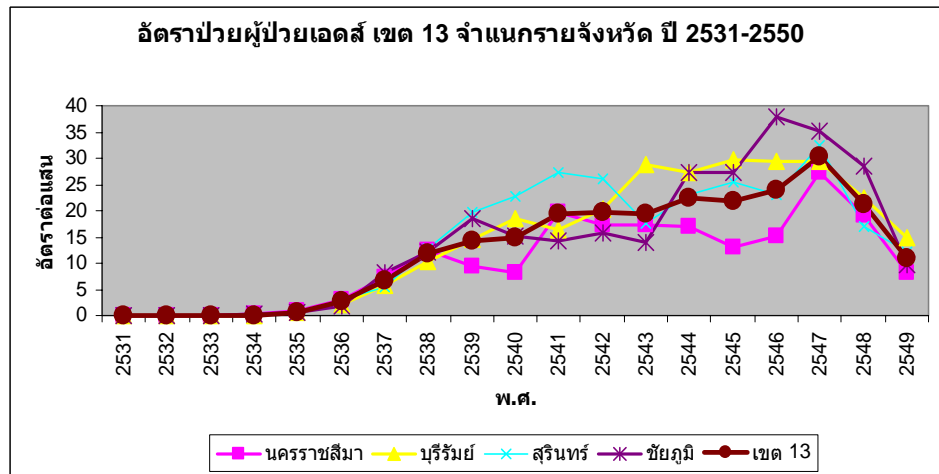
สำหรับในเขตสาธารณสุขที่ 13 มีรายงานผู้ป่วยเอดส์รายแรกเมื่อปี 2531 ในจังหวัดชัยภูมิ และตั้งแต่ปี 2531 เป็นต้นมาถึงวันที่ 15 ธันวาคม 2550 เขตฯ 13 มีผู้ป่วยเอดส์สะสมแล้วทั้งสิ้น 15,972 ราย มีรายงานการเสียชีวิตแล้ว 3,143 คิดเป็นอัตราป่วย 242.80 และอัตราตาย 47.78 ต่อประชากรแสนคน มีค่ามัธยฐานอัตราป่วยย้อนหลัง 5 ปี (พ.ศ.2545-2549) เท่ากับ 21 ต่อประชากรแสนคน และมีอัตราป่วยเป็นลำดับที่ 17 จากทั้งหมด 20 เขต (19 เขต และกรุงเทพฯ) จังหวัดที่มีอัตราป่วยสะสมสูงสุดคือ ชัยภูมิ อัตราป่วย 274.76 ต่อประชากรแสนคน และมีอัตราตายสะสมสูงสุดคือ 62.34 ต่อประชากรแสนคน จังหวัดที่อัตราป่วยและตายต่ำสุดคือ จังหวัดนครราชสีมา (รูปที่ 1)

แนวโน้มของการป่วยเริ่มสูงขึ้นมาเรื่อยๆ จน ปี 2548 มีแนวโน้มเริ่มลดลง ทั้งในภาพของเขตและ จังหวัด โดยเฉพาะจังหวัดชัยภูมิ อัตราป่วยสูงสุดในปี 2547 และแนวโน้มการเสียชีวิตเริ่มสูงขึ้น (รูปที่ 1, 2)

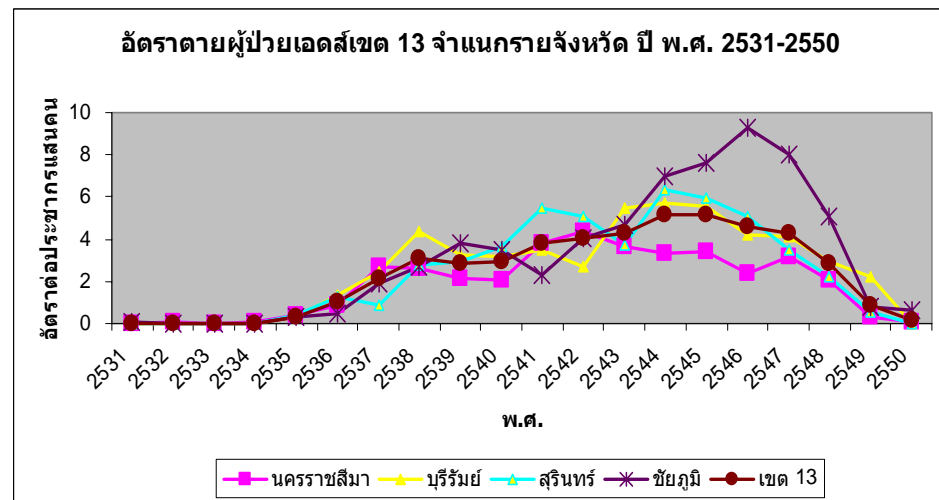
รูปที่ 1 อัตราป่วยและอัตราตาย ผู้ป่วยโรคเอดส์ เขตสาธารณสุขที่ 13 จำแนกรายจังหวัด
 สะสมตั้งแต่ปี 2531 -2550



รูปที่ 2 อัตราป่วย ผู้ป่วยโรคเอดส์ เขตสาธารณสุขที่ 13 ปี 2531-2550

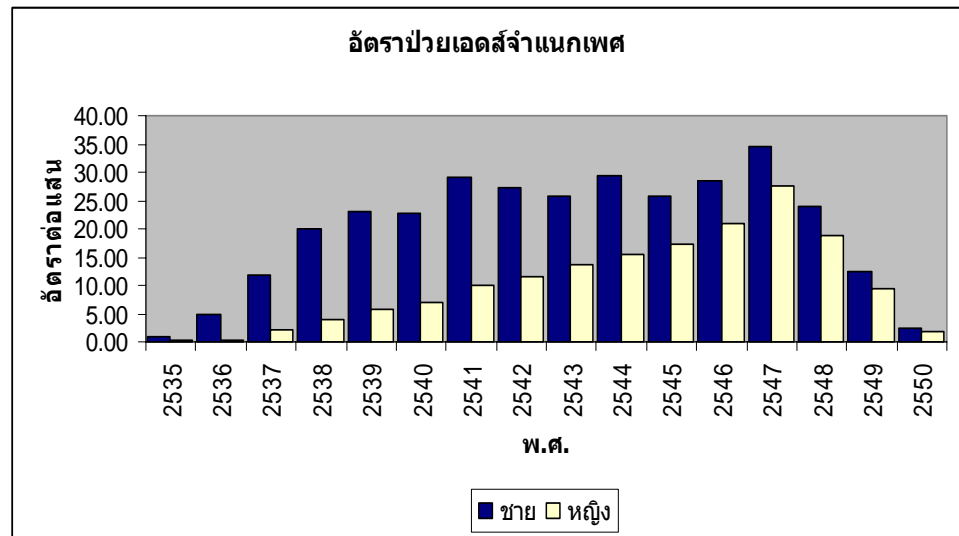


รูปที่ 3 อัตราตายผู้ป่วยโรคเอดส์ เขตสาธารณสุขที่ 13 จำแนกรายจังหวัด

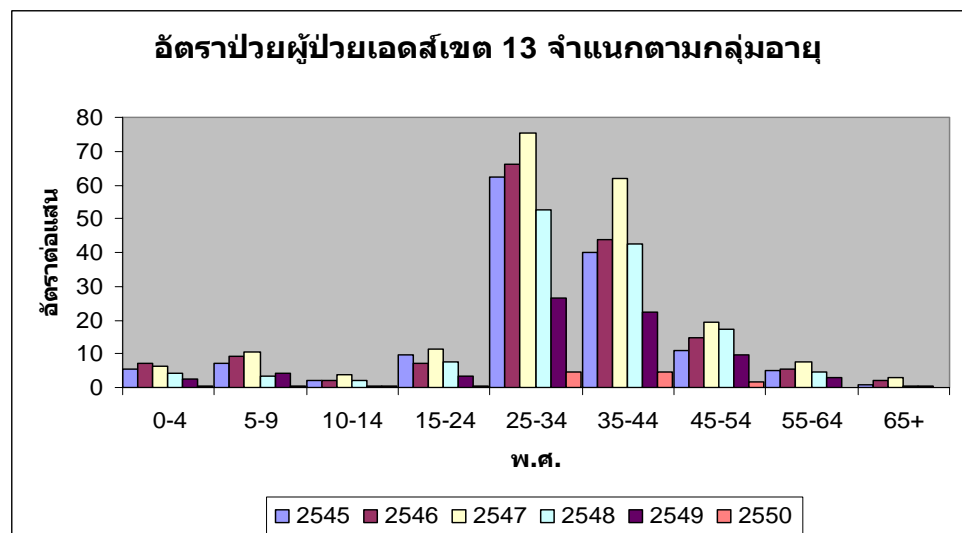


ในเขตสาธารณสุข 13 ผู้ป่วยเอดส์รายแรกปี 2531 เป็นเพศชาย ส่วนเพศหญิง รายแรกพบเมื่อปี 2534 อัตราผู้ป่วยเอดส์สะสมเพศชายเท่ากับ 323.7 ต่อประชากรแสนคน มากกว่าเพศหญิง 165.6 ต่อประชากรแสน โดยพบว่าเพศชายมีการป่วยสูงมาตลอดตั้งแต่ปี พ.ศ. 2537 ในเพศหญิงเริ่มมีการป่วยเพิ่มสูงขึ้นในช่วง 10 หลังและสูงสุดในปี 2547 (รูปที่ 4) กลุ่มอายุที่มีการป่วยมากที่สุดคือกลุ่มอายุ 25-34 ปี รองลงมาคือ 35-44 ปี และ 45-54 ปี ตามลำดับ (รูปที่ 5)

รูปที่ 4 อัตราผู้ป่วยเอดส์ จำแนกตามเพศ เขตฯ 13 ปี 2535-2550



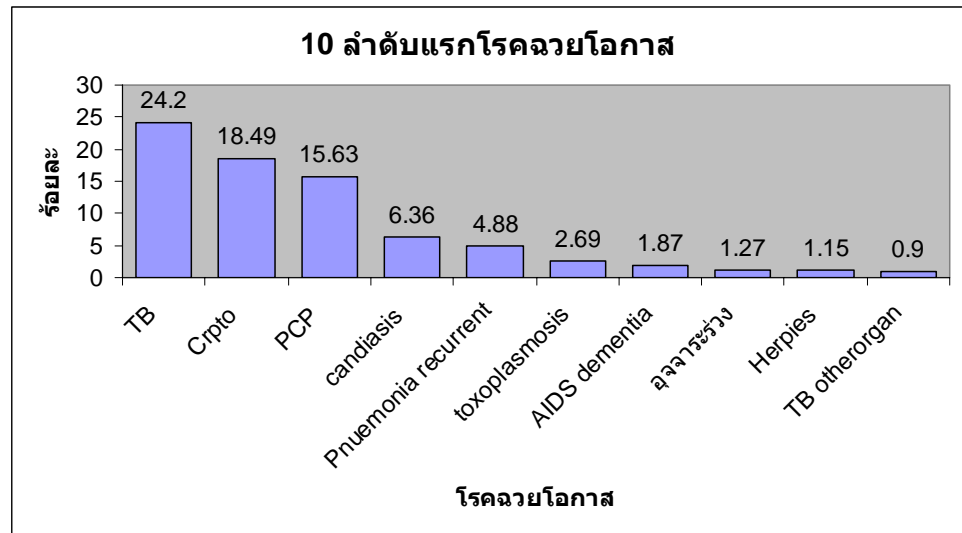
รูปที่ 5 อัตราผู้ป่วยเอดส์ต่อประชากรแสนคนตามกลุ่มอายุ เขตฯ 13 ปี 2545-2550



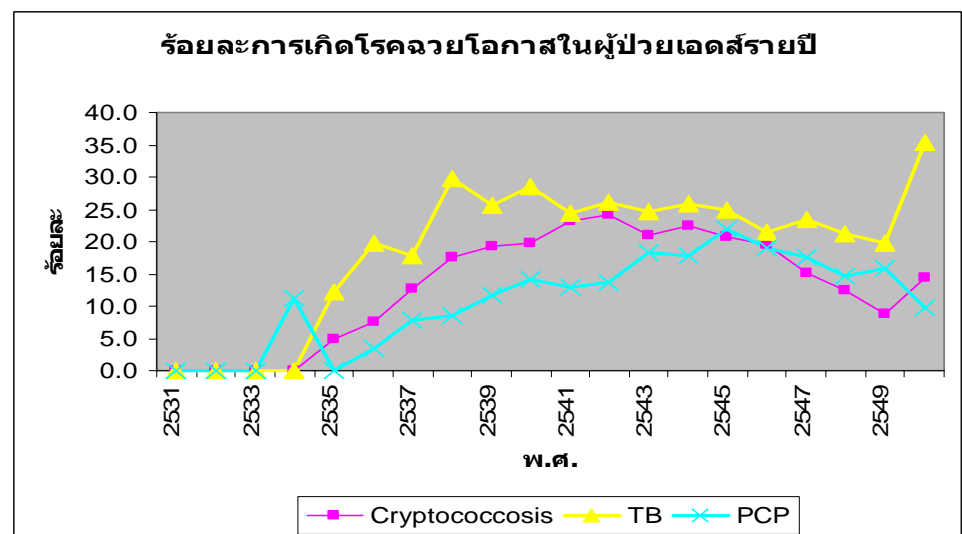
โรคฉวยโอกาส

ผู้ป่วยเอดส์ในเขตฯ 13 มีป่วยด้วยโรคฉวยโอกาสที่สูงสุดถึงร้อยละ 24.2 โดยมีการป่วยสูงขึ้นอย่างรวดเร็วในช่วง 5 ปีแรก และคงที่ อยู่ประมาณ 11 ปี ปี 2539-2549 และสูงสุดในปี 2550 รองลงมาเป็นโรคเชื้อรา Cryptococcosis ร้อยละ 18.5 พบสูงสุดในปี 2542 และมีแนวโน้มลดลงเรื่อยๆ มาเพิ่มสูงขึ้นในปี 2550 โรค ปอดบวมจากเชื้อ *P.carinii* (PCP) เป็นลำดับที่ 3 พบว่าตั้งแต่ปี 2537 มีแนวโน้มสูงขึ้นเรื่อยๆ สูงสุดในปี 2545 และหลังจากนั้นเริ่มลดลงมาเรื่อยๆ (รูปที่ 6, 7)

รูปที่ 6 โรคฉวยโอกาสในผู้ป่วยเอดส์สะสม 10 ลำดับแรก เขต 13

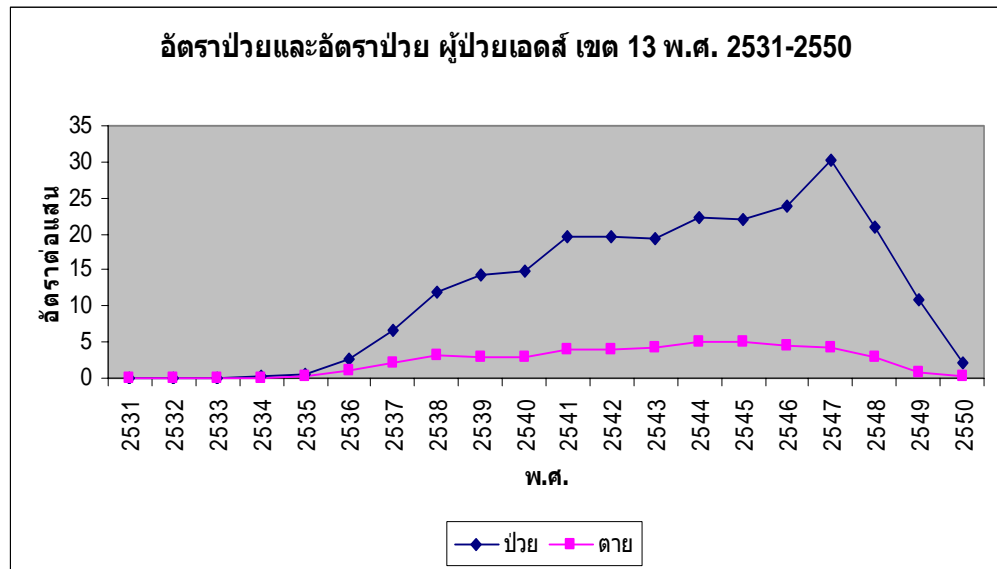


รูปที่ 7 แนวโน้มโรคฉวยโอกาสในผู้ป่วยเอดส์ 3 ลำดับแรก เขต 13 ปี 2531-2550



แนวโน้มการป่วย

รูปที่ 8 อัตราป่วยและอัตราตาย ผู้ป่วยโรคเอดส์ เขตสาธารณสุขที่ 13 ปี 2531-2550



ในระยะ 5 ปี แรก ตั้งแต่ พ.ศ. 2531 – 2535 มีรายงานไม่มากนัก ไม่เกิน 1 ต่อประชากรแสนคน อัตราป่วยเริ่มมีการเพิ่มขึ้นอย่างรวดเร็ว ตั้งแต่ปี พ.ศ. 2536 - 2541 อัตราป่วยเป็น 19.53 ต่อประชากรแสนคน การเพิ่มขึ้นในช่วง 5 ปีต่อมา (พ.ศ. 2542– 2546) ค่อนข้างช้า ในปี พ.ศ. 2547 อัตราป่วยสูงสุดเท่ากับ 30.17 ต่อประชากรแสนคน แล้วลดลงอย่างรวดเร็วในปี 2548 ในขณะที่ อัตราตาย ตั้งแต่ปี (รูปที่ 1 ตารางที่ 1 และ 2)

แนวโน้มการตาย

แนวโน้มการตายมีลักษณะเหมือนแนวโน้มการป่วยโดยมีอัตราตายต่ำกว่า 1 ต่อประชากรแสนคน ในระยะ 5 ปีแรก และเพิ่มขึ้นช้าอย่างต่อเนื่อง ตั้งแต่ ปี พ.ศ. 2536 สูงที่สุดใน ปี พ.ศ. 2545 อัตราตาย 5.15 ต่อประชากรแสนคน แล้วเริ่มลดลงอย่างช้า จนถึงปี พ.ศ. 2549 (รูปที่ 1 ตารางที่ 1 และ 2)

ตารางที่ 1 จำนวนป่วยของผู้ป่วยเอดส์ จำแนกรายจังหวัด เขต 13 พ.ศ. 2531-2550

จังหวัด	2531	2532	2533	2534	2535	2536	2537	2538	2539	2540	2541	2542	2543	2544	2545	2546	2547	2548	2549	2550	ผลรวมทั้งหมด
นครราชสีมา		2	2	5	20	71	178	305	232	204	495	440	436	431	337	387	698	487	208	9	4,947
บุรีรัมย์					7	29	83	150	215	276	244	308	439	419	457	452	451	342	228	5	4,105
สุรินทร์			1	1	8	41	74	171	266	308	374	360	245	321	356	320	451	235	166	35	3,733
ชัยภูมิ	1			3	6	21	90	132	203	167	161	176	158	308	309	428	398	318	108	83	3,070
เขต 13	1	2	3	9	41	162	425	758	916	955	1,274	1,284	1,278	1,479	1,459	1,587	1,998	1,382	710	132	15,855

ตารางที่ 2 อัตราป่วยต่อประชากรแสนคนของผู้ป่วยเอดส์ จำแนกรายจังหวัด เขต 13 พ.ศ. 2531-2550

จังหวัด	2531	2532	2533	2534	2535	2536	2537	2538	2539	2540	2541	2542	2543	2544	2545	2546	2547	2548	2549	2550	ผลรวมทั้งหมด
นครราชสีมา	0	0.09	0.08	0.21	0.82	2.90	7.27	12.37	9.35	8.15	19.62	17.34	17.14	16.86	13.10	15.08	27.21	19.15	8.15	0.35	4,947
บุรีรัมย์	0	0.00	0.00	0.00	0.49	2.04	5.78	10.33	14.65	18.57	16.22	20.30	28.80	27.37	29.68	29.47	29.30	22.38	14.86	0.33	4,105
สุรินทร์	0	0.00	0.08	0.08	0.61	3.08	5.59	12.78	19.67	22.59	27.20	26.05	17.73	23.13	25.51	22.98	32.47	17.11	12.07	2.55	3,733
ชัยภูมิ	0.10	0.00	0.00	0.28	0.56	1.93	8.29	12.13	18.49	15.05	14.38	15.63	14.00	27.26	27.26	37.85	35.28	28.47	9.66	7.42	3,070
เขต 13	0.02	0.03	0.05	0.15	0.65	2.58	6.75	11.95	14.31	14.78	19.53	19.57	19.43	22.39	21.96	23.96	30.17	21.06	10.79	2.01	15,855

ตารางที่ 3 จำนวนผู้ป่วยเอดส์ เสียชีวิต จำแนกรายจังหวัดรายปี เขต 13 พ.ศ. 2531-2550

จังหวัด	2531	2532	2533	2534	2535	2536	2537	2538	2539	2540	2541	2542	2543	2544	2545	2546	2547	2548	2549	2550	ผลรวมทั้งหมด
นครราชสีมา		2		2	9	22	67	65	53	52	97	111	93	85	88	62	82	53	8	2	953
บุรีรัมย์					4	19	35	63	48	47	53	41	84	87	85	65	63	45	34		773
สุรินทร์					5	17	12	37	40	50	75	70	52	88	83	71	48	30	8		686
ชัยภูมิ	1				3	5	21	29	42	39	26	46	53	79	86	105	90	57	9	7	698
เขต 13	1	2		2	21	63	135	194	183	188	251	268	282	339	342	303	283	185	59	9	3,110

ตารางที่ 4 อัตราต่อประชากรแสนคนของผู้ป่วยเอดส์เสียชีวิต จำแนกรายจังหวัดรายปี เขต 13 พ.ศ. 2531-2550

จังหวัด	2531	2532	2533	2534	2535	2536	2537	2538	2539	2540	2541	2542	2543	2544	2545	2546	2547	2548	2549	2550	ผลรวมทั้งหมด
นครราชสีมา	0	0.09	0.00	0.08	0.37	0.90	2.74	2.64	2.14	2.08	3.85	4.37	3.66	3.33	3.42	2.42	3.20	2.08	0.31	0.08	953
บุรีรัมย์	0	0.00	0.00	0.00	0.28	1.34	2.44	4.34	3.27	3.16	3.52	2.70	5.51	5.68	5.52	4.24	4.09	2.95	2.22	0.00	773
สุรินทร์	0	0.00	0.00	0.00	0.38	1.28	0.91	2.77	2.96	3.67	5.45	5.07	3.76	6.34	5.95	5.10	3.46	2.18	0.58	0.00	686
ชัยภูมิ	0.10	0.00	0.00	0.00	0.28	0.46	1.94	2.66	3.82	3.52	2.32	4.09	4.70	6.99	7.59	9.28	7.98	5.10	0.80	0.63	698
เขต 13	0.02	0.03	0.00	0.03	0.33	1.00	2.15	3.06	2.86	2.91	3.85	4.08	4.29	5.13	5.15	4.58	4.27	2.82	0.90	0.14	3,110