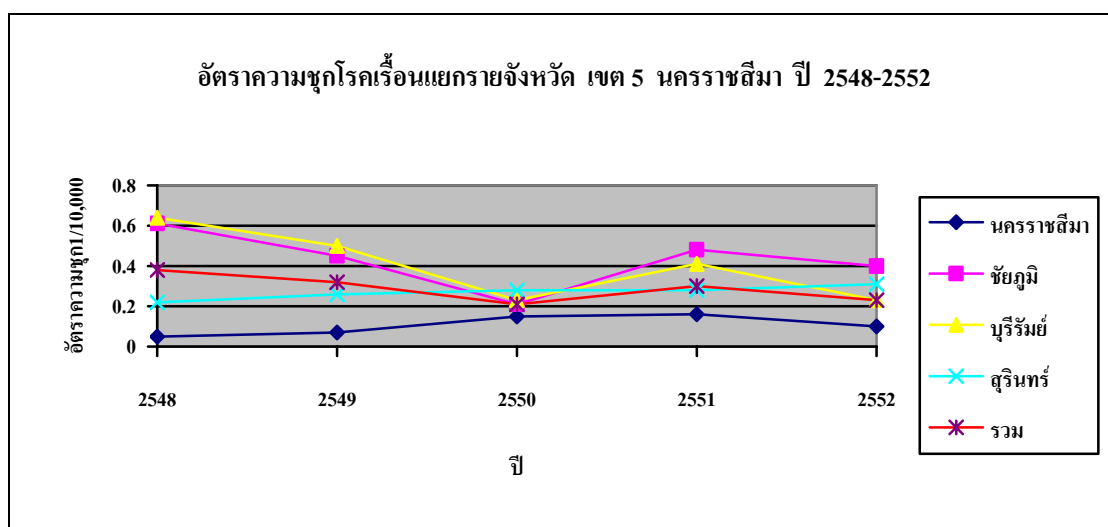


ผลการดำเนินงานควบคุมโรคเรื้อนในพื้นที่สาธารณสุขที่ 14

ปี พ.ศ. 2552

ตัวชี้วัดการดำเนินงานป้องกันควบคุมโรคเรื้อนในปัจจุบัน คือ การลดอัตราความพิการระดับ 2 ในผู้ป่วยโรคเรื้อนรายใหม่ ในระดับประเทศอัตราความพิการระดับ 2 ในผู้ป่วยโรคเรื้อนรายใหม่จะต้องน้อยกว่าร้อยละ 13 และในระดับพื้นที่เขตสาธารณสุขที่ 14 ซึ่งเป็นพื้นที่ที่มีอัตราความชุกโรคเรื้อนสูง จึงใช้อัตราความพิการระดับ 2 ในผู้ป่วยโรคเรื้อนรายใหม่ย้อนหลัง 5 ปี เป็นฐานของตัวชี้วัด นั่นก็คือ ร้อยละ 7.56 ในการดำเนินกิจกรรมงานควบคุมโรคเรื้อนให้บรรลุตัวชี้วัดจะต้องประกอบไปด้วยหลายๆ กิจกรรม เช่น การค้นหาผู้ป่วยโรคเรื้อนรายใหม่แบบตั้งรับในทุกพื้นที่ (Passive Case Finding) และการค้นหาผู้ป่วยโรคเรื้อนรายใหม่เชิงรุก (Active Case Finding) ในพื้นที่ที่มีข้อบ่งชี้ทางระบาดวิทยาของโรคเรื้อน

ผลการดำเนินงานควบคุมโรคเรื้อนที่ผ่านมาพบว่า อัตราความชุกระดับประเทศ ระดับเขต และระดับจังหวัดลดลงอย่างต่อเนื่อง รวมถึงอัตราการค้นพบผู้ป่วยโรคเรื้อนรายใหม่ในระดับประเทศก็ลดลงด้วยเช่นกัน ในปี 2551 มีผู้ป่วยโรคเรื้อนขึ้นทะเบียนรักษาทั่วประเทศ 887 ราย คิดเป็นอัตราความชุก 0.14 รายต่อหมื่นประชากร เป็นผู้ป่วยโรคเรื้อนรายใหม่จำนวน 401 ราย คิดเป็นอัตราการค้นพบผู้ป่วยโรคเรื้อนรายใหม่ 0.63 รายต่อแสนประชากร ในปี พ.ศ. 2552 เขตสาธารณสุขที่ 14 มีผู้ป่วยโรคเรื้อนที่ขึ้นทะเบียนรักษาจำนวน 150 ราย คิดเป็นอัตราความชุก 0.23 รายต่อหมื่นประชากร เป็นผู้ป่วยโรคเรื้อนที่ขึ้นทะเบียนใหม่ จำนวน 82 ราย คิดเป็นอัตราการค้นพบผู้ป่วยโรคเรื้อนรายใหม่ 1.24 รายต่อแสนประชากร ในผู้ป่วยโรคเรื้อนรายใหม่นี้เป็นผู้ป่วยชนิดเชื้อมาก จำนวน 55 ราย ชนิดเชือน้อย จำนวน 27 ราย และมีความพิการระดับ 2 จำนวน 12 ราย (ร้อยละ 14.63) ซึ่งตัวชี้วัดการดำเนินงานป้องกันควบคุมโรคเรื้อนในปี 2552 คือ อัตราความพิการระดับ 2 ไม่เกินร้อยละ 7.56



ภาพประกอบ 1 อัตราความชุกโรคเรื้อนแยกรายจังหวัด เขต 5 นครราชสีมา ปี พ.ศ. 2547-2552

จากสถานการณ์โรคเรื้อนในปี พ.ศ. 2552 พบว่าจังหวัดในเขตสาธารณสุขที่ 14 ยังพบผู้ป่วยใหม่พิการระดับ 2 ในทุกจังหวัดแสดงให้เห็นว่าผู้ป่วยได้รับการรักษาที่ล่าช้า (Backlog) และพบว่าจังหวัดนครราชสีมา บุรีรัมย์ และจังหวัดสุรินทร์ พบผู้ป่วยรายใหม่ที่เป็นเด็ก ซึ่งสะท้อนให้เห็นว่าบางพื้นที่ยังมีการแพร่ระบาดของโรคเรื้อนของเชื้อโรคเรื้อนอยู่ (Recent active transmission) และยังพบอีกว่าจังหวัดสุรินทร์ มีค่า P/D Ratio มากกว่า 3 (ตาราง 1) เป็นไปได้ว่า ยังคงมีผู้ป่วยที่ค้างทะเบียนอยู่เป็นจำนวนมาก และมีการค้นหาผู้ป่วยรายใหม่น้อย หรือมีการค้นพบผู้ป่วยใหม่แต่ยังไม่รายงาน ซึ่งปัญหาดังกล่าวกำลังดำเนินการแก้ไขโดยใช้ระบบรายงาน Real Time ทาง Internet ซึ่งจะมีการจัดประชุมการใช้โปรแกรม UCHA สำหรับจังหวัดที่ยังไม่ได้รับการอบรม

ตาราง 1 จำนวนผู้ป่วยโรคเรื้อนที่ขึ้นทะเบียน จำแนกตามชนิดการรักษา ผู้ป่วยโรคเรื้อนรายใหม่ จำแนกตามตัวชี้วัดที่เป็นเด็ก พิการเกรด 2 และ P/D Ratio ปี พ.ศ. 2552

จังหวัด	ผู้ป่วยขึ้นทะเบียน				ผู้ป่วยใหม่						P/D Ratio
	MB	PB	รวม	PR/หมื่น	MB	PB	รวม	DR/แสน	เด็ก (ร้อยละ)	พิการเกรด 2 (ร้อยละ)	
นครราชสีมา	18	8	26	0.10	10	5	15	0.58	3(20)	1 (6.67)	1.73
ชัยภูมิ	41	4	45	0.40	13	6	19	1.69	0	3 (15.79)	2.37
บุรีรัมย์	25	11	36	0.23	27	13	40	2.59	2(5)	4(10)	0.90
สุรินทร์	40	3	43	0.31	5	3	8	0.58	1(12.50)	4 (50)	5.38
รวม	124	26	150	0.23	55	27	82	1.24	6(7.32)	12 (14.63)	1.83

ตาราง 2 จำนวนผู้ป่วยใหม่จำแนกตามตัวชี้วัดทางระบาดวิทยาโรคเรื้อนและอัตราการค้นพบผู้ป่วยใหม่แยกรายจังหวัด ปี พ.ศ. 2547 –2552

จังหวัด	ปี พ.ศ.				
	2548	2549	2550	2551	2552
นครราชสีมา					
- ผู้ป่วยโรคเรื้อนชนิดเชื้อมาก	1	9	13	6	10
- ผู้ป่วยโรคเรื้อนชนิดเชื่อน้อย	5	6	7	4	5
- ผู้ป่วยโรคเรื้อนรายใหม่ที่เป็นเด็ก	1	0	0	0	3
- ผู้ป่วยโรคเรื้อนรายใหม่ที่พิการเกรด 2	1	2	1	0	1
	(16.67)	(13.33)	(5.00)	(0)	(6.67)
- อัตราการค้นพบผู้ป่วยใหม่ (ต่อแสนประชากร)	0.24	0.59	0.78	0.39	0.58

จังหวัด	ปี พ.ศ.				
	2548	2549	2550	2551	2552
ชัยภูมิ					
- ผู้ป่วยโรคเรื้อนชนิดเชื้อมาก	16	12	11	19	13
- ผู้ป่วยโรคเรื้อนชนิดเชือน้อย	20	8	4	9	6
- ผู้ป่วยโรคเรื้อนรายใหม่ที่เป็นเด็ก	0	0	0	0	0
- ผู้ป่วยโรคเรื้อนรายใหม่ที่พิการเกรด 2	3	2	2	5	3
	(8.33)	(10.00)	(13.33)	(17.86)	(15.79)
- อัตราการค้นพบผู้ป่วยใหม่ (ต่อแสนประชากร)	3.22	1.79	1.34	3.39	1.69
บุรีรัมย์					
- ผู้ป่วยโรคเรื้อนชนิดเชื้อมาก	20	12	11	9	27
- ผู้ป่วยโรคเรื้อนชนิดเชือน้อย	23	11	13	4	13
- ผู้ป่วยโรคเรื้อนรายใหม่ที่เป็นเด็ก	0	0	0	0	2
- ผู้ป่วยโรคเรื้อนรายใหม่ที่พิการเกรด 2	3	1	1	0	4
	(7.50)	(4.35)	(5.00)	(0)	(10)
- อัตราการค้นพบผู้ป่วยใหม่ (ต่อแสนประชากร)	2.81	1.50	1.79	0.85	2.59
สุรินทร์					
- ผู้ป่วยโรคเรื้อนชนิดเชื้อมาก	12	5	12	8	5
- ผู้ป่วยโรคเรื้อนชนิดเชือน้อย	8	5	3	2	3
- ผู้ป่วยโรคเรื้อนรายใหม่ที่เป็นเด็ก	1	0	0	0	1
- ผู้ป่วยโรคเรื้อนรายใหม่ที่พิการเกรด 2	1	1	2	2	4
	(5.00)	(10.00)	(13.33)	(20)	(50)
- อัตราการค้นพบผู้ป่วยใหม่ (ต่อแสนประชากร)	1.45	0.73	1.16	0.65	0.58
ภาพรวมของเขต 5					
- ผู้ป่วยโรคเรื้อนชนิดเชื้อมาก	49	38	47	42	55
- ผู้ป่วยโรคเรื้อนชนิดเชือน้อย	56	30	23	19	27
- ผู้ป่วยโรคเรื้อนรายใหม่ที่เป็นเด็ก	2	0	0	0	6
- ผู้ป่วยโรคเรื้อนรายใหม่ที่พิการเกรด 2	8	6	6	7	12
	(7.62)	(8.82)	(8.57)	(11.48)	(14.63)
- อัตราการค้นพบผู้ป่วยใหม่ (ต่อแสนประชากร)	1.60	1.03	1.06	0.93	1.24

ข้อเสนอแนะ

1. ควรปรับปรุงระบบทะเบียนรายงานให้มีความถูกต้อง รวดเร็วและเป็นปัจจุบัน
2. เน้นการดำเนินงานค้นหาเชิงรับในทุกพื้นที่ ได้แก่ การพัฒนาเจ้าหน้าที่ที่ทำการตรวจรักษาผู้ป่วยที่สถานีอนามัยให้สามารถตรวจคัดกรองผู้ป่วยโรคเรื้อนและส่งไปรับการตรวจรักษาที่โรงพยาบาลชุมชนได้ ในส่วนโรงพยาบาลชุมชนควรมี Skin clinic สำหรับผู้ป่วยโรคผิวหนังเพื่อค้นหาโรคเรื้อน โดยเฉพาะพื้นที่ที่มีผู้ป่วยโรคเรื้อน และเน้นการประชาสัมพันธ์ผ่านสื่อท้องถิ่นเป็นระยะๆ
3. พัฒนาระบบส่งต่อให้มีประสิทธิภาพ โดยการพัฒนาโรงพยาบาลศูนย์ โรงพยาบาลทั่วไปให้สามารถเป็นที่รับส่งต่อเพื่อการวินิจฉัยและรักษาผู้ป่วยโรคเรื้อนที่เกิดภาวะแทรกซ้อนได้อย่างถูกต้อง
4. เน้นการค้นหาเชิงรุกในพื้นที่ที่มีผู้ป่วยใหม่ย้อนหลัง 5 ปี (Rapid Village Survey)