

โรคไข้มาลาเรีย

การแพร่ระบาดของโรคมาลาเรียในประเทศไทยลดลงอย่างมากในรอบ 10 ปีที่ผ่านมา แต่ปัญหาสำคัญที่เกิดขึ้นขัดแย้งต่อผลลัพธ์เหล่านี้ จากรายงานผู้ป่วยมาลาเรียพบสาเหตุสำคัญมาจากแรงงานต่างด้าวชาวพม่าที่เดินทางเข้าออกทั้งที่ขึ้นทะเบียนที่ถูกต้องตามกฎหมาย ยังคงไม่สามารถรับการรักษาสุขภาพที่ครอบคลุมทั้งหมดได้ เนื่องจากข้อจำกัดบางประการ แรงงานที่เข้าเมืองโดยผิดกฎหมายเป็นกลุ่มที่เสี่ยงที่สุด เนื่องจากคนกลุ่มนี้ไม่สามารถรับบริการใด ๆ ในระบบสุขภาพ ประกอบกับปัญหาความขัดแย้งที่เกิดขึ้นในพื้นที่ภาคใต้ประเทศไทย ส่งผลให้การดำเนินงานในด้านการบริการสุขภาพเบื้องต้นเป็นไปได้ด้วยความยากลำบาก อย่างไรก็ตามจากความสำเร็จในการดำเนินงานในโครงการมาลาเรียโดยภาพรวมในปัจจุบัน ได้รับการสนับสนุนจากกองทุนโลกเข้ามาสนับสนุนให้จังหวัดในพื้นที่ดำเนินกิจกรรมหลายโครงการ

สถานการณ์ไข้มาลาเรีย (ข้อมูล 1 ม.ค.- 31 ธ.ค. 2553)

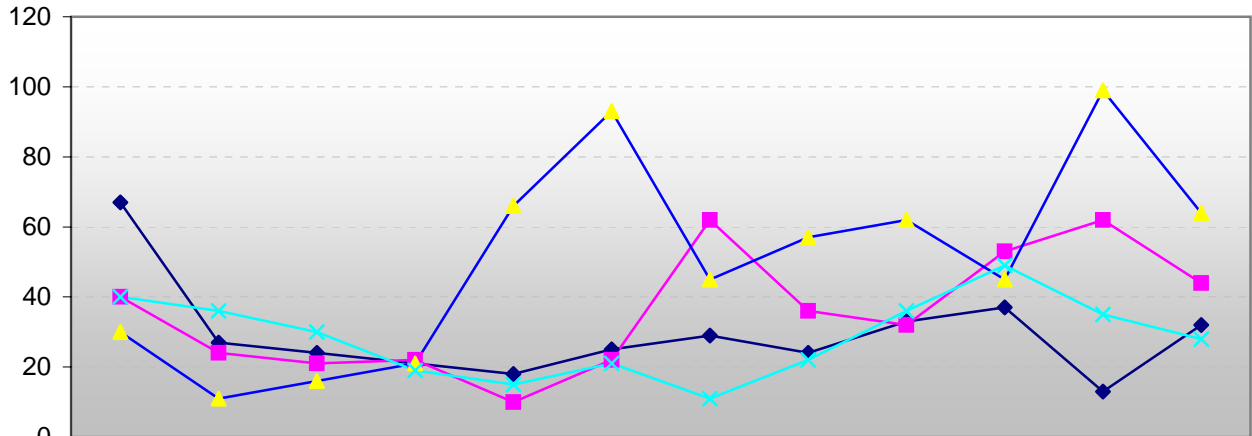
จากการเฝ้าระวังโรคไข้มาลาเรียในพื้นที่สาธารณสุขเขต 14 ปี 2553 (ตั้งแต่ 1 ม.ค. - 31 ธ.ค. 2553) พบผู้ป่วยจำนวน 934 ราย ชนิดเชื้อ Pf จำนวน 265 ราย ชนิดเชื้อ Pv จำนวน 648 ราย ชนิดเชื้อ Mix 9 ราย จังหวัด สุรินทร์ มีจำนวนผู้ป่วย 816 ราย จังหวัดบุรีรัมย์ มีจำนวนผู้ป่วย 64 ราย จังหวัดนครราชสีมา มีจำนวนผู้ป่วย 33 ราย และจังหวัดชัยภูมิ มีจำนวนผู้ป่วย 21 ราย ตามลำดับ (ดังตาราง)

ตารางที่ 1 จำนวนป่วย ตาย อัตราป่วย/พัน อัตราตาย (ร้อยละ) รายจังหวัด

จังหวัด	มกราคม - ธันวาคม 2553							อัตราป่วยต่อ 1,000	ตาย%	จำนวนผู้ป่วยในพื้นที่สาธารณสุขเขต 14	ประชากร
	จำนวนเจาะ	พบเชื้อ	PF	PV	mix	อื่นๆ					
ชัยภูมิ	1509	21	5	16	0	0	0.02	0.00	12	949,517	
บุรีรัมย์	2105	64	17	44	2	0	0.04	0.00	38	1,481,412	
สุรินทร์	8377	816	240	569	7	0	0.60	0.00	273	1,362,681	
นครราชสีมา	20635	33	3	19	0	0	0.01	0.00	19	2,383,642	
รวมเขต 14	32,626	934	265	648	9	0	0.15	0.00	342	6,177,252	

แหล่งข้อมูล รายงาน สรว.3

แนวโน้มสถานการณ์ไข้มาลาเรีย ปี 2549 - 2553 (ผู้ป่วยใหม่ รว.6)



	มค	กพ	มีค	เมย	พค	มิย	กค	สค	กย	ตค	พย	ธค
◆ 2550	67	27	24	21	18	25	29	24	33	37	13	32
■ 2551	40	24	21	22	10	22	62	36	32	53	62	44
▲ 2552	30	11	16	21	66	93	45	57	62	45	99	64
✕ 2553	40	36	30	19	15	21	11	22	36	49	35	28

จำนวนผู้ป่วยในพื้นที่สาธารณสุขเขต 14 (1 มกราคม - 31 ธันวาคม 2553)

