

โรคไข้มาลาเรีย

การแพร่ระบาดของโรคมาลาเรียในประเทศไทยลดลงอย่างมากในรอบ 10 ปีที่ผ่านมา แต่ปัญหาสำคัญที่เกิดขึ้นขัดแย้งต่อผลลัพธ์เหล่านี้ จากรายงานผู้ป่วยมาลาเรียพบสาเหตุสำคัญมาจากแรงงานต่างด้าวชาวพม่าที่เดินทางเข้าออกทั้งที่ขึ้นทะเบียนที่ถูกต้องตามกฎหมายยังคงไม่สามารถรับการรักษาสุขภาพที่ครอบคลุมทั้งหมดได้เนื่องจากข้อจำกัดบางประการ แรงงานที่เข้าเมืองโดยผิดกฎหมายเป็นกลุ่มที่เสี่ยงที่สุดเนื่องจากคนกลุ่มนี้ไม่สามารถรับบริการใดๆ ในระบบสุขภาพประกอบกับปัญหาความขัดแย้งที่เกิดขึ้นในพื้นที่ภาคใต้ประเทศไทย ส่งผลให้การดำเนินงานในด้านการบริการสุขภาพเบื้องต้นเป็นไปได้ด้วยความยากลำบากอย่างไรก็ตามจากความสำเร็จในการดำเนินงานในโครงการมาลาเรียโดยภาพรวมในปัจจุบันได้รับการสนับสนุนจากกองทุนโลกเข้ามาสนับสนุนให้จังหวัดในพื้นที่ดำเนินกิจกรรมหลายโครงการ

สถานการณ์ไข้มาลาเรีย(ข้อมูล 1 ม.ค.-31 ธ.ค.51)

จากการเฝ้าระวังโรคไข้มาลาเรียในพื้นที่สาธารณสุขเขต 14 ปี 2551 (ตั้งแต่ 1ม.ค.-31 ธ.ค. 51) พบผู้ป่วยจำนวน 427 ราย ชนิดเชื้อ Pf จำนวน 171 ราย(Fg 14 ราย) ชนิดเชื้อ Pv จำนวน 360 ราย ชนิดเชื้อ Mix จำนวน 7 ราย จังหวัด สุรินทร์ มีจำนวนผู้ป่วย 253รายจังหวัดนครราชสีมา มีจำนวนผู้ป่วย 38ราย จังหวัดบุรีรัมย์มีจำนวนผู้ป่วย25ราย และจังหวัดชัยภูมิ มีจำนวนผู้ป่วย 18 ราย ตามลำดับ(ดังตาราง)

ตารางที่ 1 จำนวนป่วย ตาย อัตราป่วย /พัน อัตราตาย (ร้อยละ) รายจังหวัด

จังหวัด	พบเชื้อทั้งหมด	มกราคม - ธันวาคม 2551					อัตราป่วย/1000	ตาย	จำนวนติดเชื้อในพื้นที่	ประชากรปี2551
		ผู้ป่วยในพื้นที่	Pf	Pv	mix	Fg				
นครราชสีมา	55	31	7	48	0	1	0.012	0	7	2,553,706
บุรีรัมย์	43	46	14	28	1	1	0.030	0	4	1,537,781
ชัยภูมิ	27	20	2	25	0	1	0.002	0	5	1,128,434
สุรินทร์	413	330	148	259	6	11	0.244	0	257	1,354,043
รวมเขต 14	538	427	171	360	7	14	0.106	0.00	273	4,020,258

แหล่งข้อมูล รายงาน สรว.3

มาตรการป้องกันควบคุมโรคไข้มาลาเรียก่อนฤดูการระบาด

มาตรการป้องกันควบคุมโรคไข้มาลาเรีย สำนักงานป้องกันควบคุมโรคที่ 5 จังหวัดนครราชสีมา ได้ดำเนินการพ่นสารเคมีเป็นการพ่นให้สารเคมีมีฤทธิ์ตกค้างบนพื้นผิว อาคาร บ้านเรือน กระท่อม เฝิง ที่พักอาศัย เฉพาะบริเวณที่ยุ่งพาหะชอบเกาะพัก ในกลุ่มบ้าน ของห้องที่มีการแพร่เชื้อ(ห้องที่ A) สารเคมีที่ใช้ คือ เดลตาเมทริน 5 %wdp. พ่นบนพื้นผิวให้มีสารออกฤทธิ์ติดพื้นผิวขนาด 20 มิลลิกรัมต่อตารางเมตรทั้งนี้ประชาชนส่วนใหญ่ต้องยอมรับและ

ให้ความร่วมมือให้ฟันทั่วถึงอย่างน้อยร้อยละ 80 หลังคาเรือนถึงจะสามารถป้องกันควบคุมโรคไข้มาลาเรียได้และเป็น การลดจำนวนยุงพาหะนำเชื้อให้น้อยลงด้วย

ตาราง แสดงผลการควบคุมไข้มาลาเรียโดยการฟัน สารเคมีรายจังหวัด ในพื้นที่เขต 13

จังหวัด	จำนวนบ้านและกระท่อมที่ได้รับการฟันสารเคมี		หมายเหตุ
	จำนวนบ้านได้ฟันเคมี	กระท่อม	
นครราชสีมา	1061	14	
บุรีรัมย์	0	928	
ชัยภูมิ	1048	216	
สุรินทร์	150	1473	
รวม	2259	2631	

แหล่งข้อมูล: งานระบาดวิทยา ศตม.5.1-5.4 สกร.5

ข้อเสนอในการดำเนินงานเฝ้าระวังป้องกันควบคุมโรคมาลาเรียปี 2551

หน่วยควบคุมโรคติดต่อฯ โดยแมลงสำรวจและจัดทำทะเบียนผู้ประกอบการอาชีพที่เสี่ยงต่อการติดเชื้อ มาลาเรีย เพื่อสะดวกในการค้นหาผู้ป่วยและใช้มาตรการเชิงรุกแต่ละพื้นที่และจัดทำแผนออกติดตามค้นหา ตามฤดูกาลระบาดของโรคไข้มาลาเรีย

สิ่งที่ต้องการขอความร่วมมือกับจังหวัด

ให้ทางโรงพยาบาลที่รับการรักษาผู้ป่วยโรคมาลาเรียแจ้งให้ หน่วยควบคุมโรคติดต่อฯ โดยแมลงในพื้นที่ เพื่อทำการสอบสวนโรคร่วมกันในขณะที่ผู้ป่วยพักรักษาในโรงพยาบาล หรือส่งข้อมูลให้หน่วยฯ เพื่อทีมสอบสวน ของหน่วยฯ ลงไปสอบสวนแหล่งติดเชื้อในพื้นที่

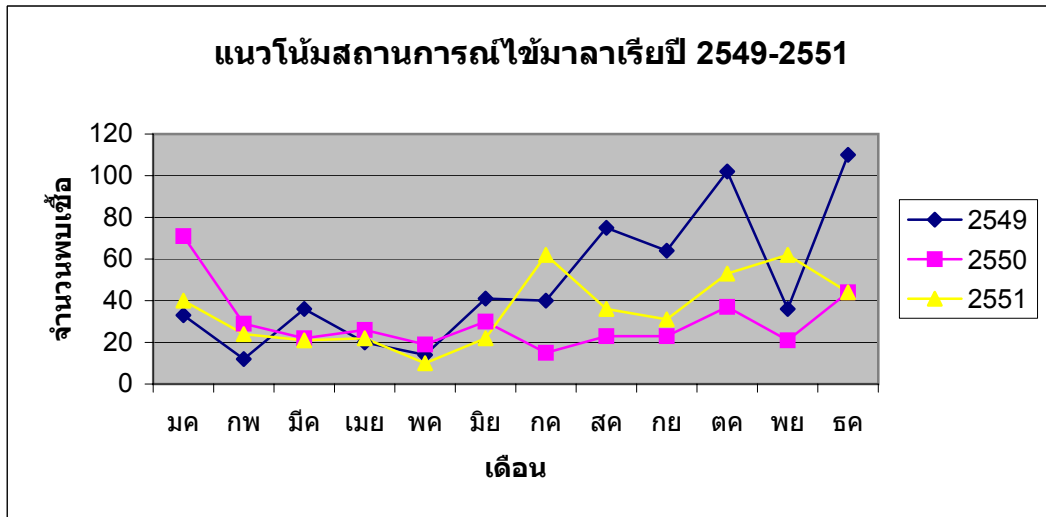
ตัวชี้วัดสำคัญงานมาลาเรีย ปีงบประมาณ 2551 (เป้าหมายสำนักงานป้องกันควบคุมโรคที่ 5)

- 1.ลดอัตราการเกิดโรคมาลาเรียไม่เกิน 0.4 ต่อ 1,000 คน
- 2.ลดอัตราตายด้วยไข้มาลาเรียไม่เกิน 0.3 ต่อประชากร 100,000 คน
- 3.ลดอัตราการเกิดโรคมาลาเรียใน 30 จังหวัดชายแดน(บุรีรัมย์ สุรินทร์) ให้เหลือไม่เกิน 2.8 ต่อ 1000

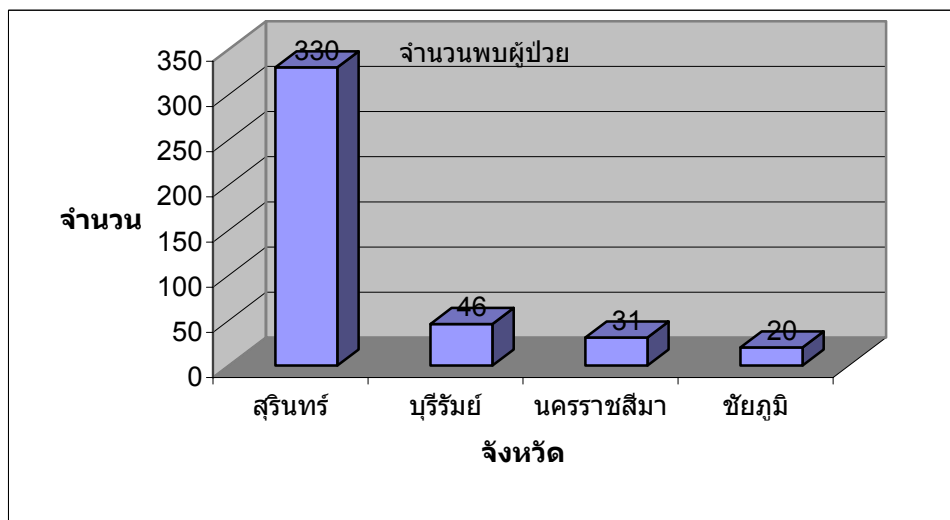
แสนประชากร

- 4.ลดระยะเวลาการรักษา(นับตั้งแต่เริ่มป่วยจนถึงวันรักษาหายขาดภายใน 5 วัน)
- 5.ป้องกันไม่ให้มีผู้ป่วยติดเชื้อในท้องที่ซึ่งหยุดยั้งไปแล้วแต่ยังมียุงพาหะ(ท้องที่ B1)

	มค	กพ	มีค	เมย	พค	มีย	กค	สค	กย	ตค	พย	ธค
2549	33	12	36	20	14	41	40	75	64	102	36	110
2550	71	29	22	26	19	30	15	23	23	37	21	44
2551	40	24	21	22	10	22	62	36	31	53	62	44



	สุรินทร์	บุรีรัมย์	นครราชสีมา	ชัยภูมิ
จำนวนพบผู้ป่วย	330	46	31	20



สรุปการค้นหาและสอบสวนผู้ป่วยมาลาเรียเดือน

สรว.3

ศูนย์โรคติดต่อฯ โดยแมลงที่ 5.4 นครราชสีมา สำนักงานป้องกันควบคุมโรคที่ 5 นครราชสีมา

ราย		ปีงบประมาณ 2551											รวม	
		ต.ค.	พ.ย.	ธ.ค.	ม.ค.	ก.พ.	มี.ค.	เม.ย.	พ.ค.	มิ.ย.	ก.ค.	ส.ค.		ก.ย.
1.MCคนไข้ใหม่	ตรวจ	175	195	162	169	151	185	140	140	241	233	216	208	2215
	พบเชื้อ	0	1	2	2	4	3	1	1	1	2	4	2	23
คนไข้เก่า	ตรวจ	0	0	0	2	3	2	0	0	0	1	0	2	10
	พบเชื้อ	0	0	0	0	0	0	0	0	0	0	0	1	1
2.โรงพยาบาล	ตรวจ	1704	1075	1263	1330	1131	1084	1236	1235	1342	1614	1158	1656	15828
	พบเชื้อ	0	0	0	1	2	0	2	0	0	0	8	3	16
3.สถานีอนามัย	ตรวจ	0	0	0	6	0	0	0	0	62	0	0	0	68
	พบเชื้อ	0	0	0	0	0	0	0	0	1	0	0	0	1
4.อสม.	ตรวจ	0	0	0	0	0	0	0	0	0	0	0	0	0
	พบเชื้อ	0	0	0	0	0	0	0	0	0	0	0	0	0
5.อสม.	ตรวจ	0	0	0	0	0	0	0	0	0	0	0	0	0
	พบเชื้อ	0	0	0	0	0	0	0	0	0	0	0	0	0
6.SCD	ตรวจ	163	167	1398	488	158	881	310	474	689	328	246	495	5797
	พบเชื้อ	0	0	0	0	0	0	0	0	0	0	0	0	0
7.MMC/FSMCCIอื่น	ตรวจ	33	21	10	29	10	10	10	0	17	0	0	0	140
	พบเชื้อ	0	0	0	0	0	0	0	0	0	0	0	0	0
8.FU	ตรวจ	0	0	0	0	0	1	0	0	0	0	0	9	10
	พบเชื้อ	0	0	0	0	0	0	0	0	0	0	0	0	0
9.รวม	ตรวจ	2075	1458	2833	2024	1453	2163	1696	1849	2351	2176	1620	2370	24068
	พบเชื้อ	0	1	2	3	6	3	3	1	2	2	12	6	41
ชนิดเชื้อมาลาเรีย	F	0	0	0	1	0	0	1	0	1	0	0	0	3
	V	0	1	2	2	6	3	2	1	1	2	12	6	38
	M	0	0	0	0	0	0	0	0	0	0	0	0	0
	Mix	0	0	0	0	0	0	0	0	0	0	0	0	0
	Fg	0	0	0	0	0	0	1	0	0	0	0	0	1
10.ผู้ป่วยใหม่(รว.6)		0	1	1	2	5	3	3	0	1	2	4	2	24
	A	0	0	0	0	0	0	0	0	0	0	4	0	4
	Bx	0	0	0	0	0	0	0	0	0	0	0	0	0
	BY	0	0	0	0	0	1	0	0	0	0	0	0	1
	Bz	0	0	1	0	1	0	1	0	0	1	0	0	4

รายชื่อ		ปีงบประมาณ 2551											รวม	
		ต.ค.	พ.ย.	ธ.ค.	ม.ค.	ก.พ.	มี.ค.	เม.ย.	พ.ค.	มิ.ย.	ก.ค.	ส.ค.		ก.ย.
	Bo	0	0	0	2	4	1	2	0	1	1	0	2	13
	Bf	0	1	0	0	0	1	0	0	0	0	0	0	2
	C	0	0	0	0	0	0	0	0	0	0	0	0	0
	E	0	0	0	0	0	0	0	0	0	0	0	0	0
	F	0	0	0	0	0	0	0	0	0	0	0	0	0
11.พบเชื้อซ้ำ		0	0	0	0	0	0	0	0	0	0	0	2	2
รักษาไม่หาย		0	0	0	0	0	0	0	0	0	0	0	2	2
ติดเชื้อใหม่		0	0	0	0	0	0	0	0	0	0	0	0	0
12.รักษาขั้นต้น		0	0	0	0	0	0	0	0	0	0	0	0	0
13.รักษาหายขาด		0	1	2	3	6	3	3	1	2	2	12	6	41

หมายเหตุ

A=Indigenous

หมายถึง

การติดเชื้อในหมู่บ้านหรือกลุ่มบ้านที่ผู้ป่วยอาศัยอยู่

B=Imported

หมายถึง

การที่ผู้ป่วยไปติดเชื้อมาลาเรียจากแหล่งอื่น แบ่งเป็น

Bx

หมายถึง

ติดเชื้อจากภายในท้องที่ของ นคม.

By

หมายถึง

ติดเชื้อมาจากท้องที่ของ นคม. อื่น แต่ภายในศคม.เดียวกัน

Bz

หมายถึง

ติดเชื้อมาจากท้องที่ของ ศคม. อื่น แต่ภายใน สคร.เดียวกัน

Bo

หมายถึง

ติดเชื้อมาจากท้องที่ของ สคร. อื่น

Bf

หมายถึง

ติดเชื้อมาจากต่างประเทศ

C

หมายถึง

ผู้ป่วยเป็นมาลาเรีย เนื่องจากได้รับเชื้อจากการถ่ายโลหิต

E

หมายถึง

ผู้ป่วยติดเชื้อในพื้นที่ จากการติดเชื้อที่ผู้ป่วยอีกคน ไปรับเชื้อจากที่อื่น

F

หมายถึง

ไปสอบสวนแล้ว ไม่พบตัว ไม่มีใครให้ข้อมูลใดๆ ได้

สรุปการค้นหาและสอบสวนผู้ป่วยมาลาเรียเดือน

สรว.3

ศูนย์โรคติดต่อฯ โดยแมลงที่ 5.1 ชัยภูมิ สำนักงานป้องกันควบคุมโรคที่ 5 นครราชสีมา

ราย		ปีงบประมาณ 2551											รวม	
		ต.ค.	พ.ย.	ธ.ค.	ม.ค.	ก.พ.	มี.ค.	เม.ย.	พ.ค.	มิ.ย.	ก.ค.	ส.ค.		ก.ย.
1.MCคนไข้ใหม่	ตรวจ	15	16	9	22	16	9	13	21	27	28	16	15	207
	พบเชื้อ	0	0	0	0	1	0	1	0	0	2	0	2	6
คนไข้เก่า	ตรวจ	0	0	0	0	0	0	0	0	0	2	0	0	2
	พบเชื้อ	0	0	0	0	0	0	0	0	0	0	0	0	0
2.โรงพยาบาล	ตรวจ	10	0	3	3	2	2	0	6	13	5	15	14	73
	พบเชื้อ	0	0	0	1	0	0	0	0	5	2	1	2	11
3.สถานีอนามัย	ตรวจ	0	0	0	0	0	0	0	0	0	0	0	0	0
	พบเชื้อ	0	0	0	0	0	0	0	0	0	0	0	0	0
4.อสม.	ตรวจ	0	0	0	0	0	0	0	0	0	0	0	0	0
	พบเชื้อ	0	0	0	0	0	0	0	0	0	0	0	0	0
5.อสม.	ตรวจ	0	0	0	0	0	0	0	0	0	0	0	0	0
	พบเชื้อ	0	0	0	0	0	0	0	0	0	0	0	0	0
6.SCD	ตรวจ	74	73	81	29	45	77	59	144	74	101	79	5	841
	พบเชื้อ	0	0	0	0	0	0	0	0	0	0	0	0	0
7.MMC/FSMCCIอื่นๆ	ตรวจ	0	0	0	0	9	22	26	0	2	5	0	175	239
	พบเชื้อ	0	0	0	0	0	0	0	0	0	0	0	1	1
8.FU	ตรวจ	0	0	0	0	0	0	1	0	0	0	3	3	7
	พบเชื้อ	0	0	0	0	0	0	0	0	0	0	0	0	0
9.รวม	ตรวจ	99	89	93	54	72	110	108	171	116	141	113	212	1378
	พบเชื้อ	0	0	0	1	1	0	1	0	5	4	1	5	18
ชนิดเชื้อมาลาเรีย	F	0	0	0	1	1	0	0	0	0	0	0	0	2
	V	0	0	0	0	0	0	1	0	5	4	1	5	16
	M	0	0	0	0	0	0	0	0	0	0	0	0	0
	Mix	0	0	0	0	0	0	0	0	0	0	0	0	0
	Fg	0	0	0	0	1	0	0	0	0	0	0	0	1
10.ผู้ป่วยใหม่(รว.6)		0	0	0	1	0	0	1	0	3	4	1	4	14
	A	0	0	0	0	0	0	0	0	0	0	0	0	0
	Bx	0	0	0	0	0	0	0	0	0	0	0	3	3
	BY	0	0	0	0	0	0	0	0	0	0	0	0	0
	Bz	0	0	0	0	0	0	0	0	0	0	1	0	1

รายชื่อ		ปีงบประมาณ 2551											รวม	
		ต.ค.	พ.ย.	ธ.ค.	ม.ค.	ก.พ.	มี.ค.	เม.ย.	พ.ค.	มิ.ย.	ก.ค.	ส.ค.		ก.ย.
	Bo	0	0	0	1	0	0	0	0	3	2	0	1	7
	Bf	0	0	0	0	0	0	1	0	0	2	0	0	3
	C	0	0	0	0	0	0	0	0	0	0	0	0	0
	E	0	0	0	0	0	0	0	0	0	0	0	0	0
	F	0	0	0	0	0	0	0	0	0	0	0	0	0
11.พบเชื้อซ้ำ		0	0	0	0	0	0	0	0	0	0	0	0	0
รักษาไม่หาย		0	0	0	0	0	0	0	0	0	0	0	0	0
ติดเชื้อใหม่		0	0	0	0	0	0	0	0	0	0	0	0	0
12.รักษาขั้นต้น		0	0	0	0	0	0	0	0	0	0	0	0	0
13.รักษาหายขาด		0	0	0	1	1	0	1	0	5	4	1	5	18

หมายเหตุ

A=Indigenous

หมายถึง

การติดเชื้อในหมู่บ้านหรือกลุ่มบ้านที่ผู้ป่วยอาศัยอยู่

B=Imported

หมายถึง

การที่ผู้ป่วยไปติดเชื้อมาลาเรียจากแหล่งอื่น แบ่งเป็น

Bx

หมายถึง

ติดเชื้อจากภายในท้องที่ของ นคม.

By

หมายถึง

ติดเชื้อมาจากท้องที่ของ นคม.อื่น แต่ภายในศคม.เดียวกัน

Bz

หมายถึง

ติดเชื้อมาจากท้องที่ของ ศคม.อื่น แต่ภายใน สคร.เดียวกัน

Bo

หมายถึง

ติดเชื้อมาจากท้องที่ของ สคร.อื่น

Bf

หมายถึง

ติดเชื้อมาจากต่างประเทศ

C

หมายถึง

ผู้ป่วยเป็นมาลาเรีย เนื่องจากได้รับเชื้อจากการถ่ายโลหิต

E

หมายถึง

ผู้ป่วยติดเชื้อในพื้นที่ จากการติดเชื้อที่ผู้ป่วยอีกคนไปรับเชื้อจากที่อื่น

F

หมายถึง

ไปสอบสวนแล้ว ไม่พบตัว ไม่มีใครให้ข้อมูลใดๆได้

สรุปการค้นหาและสอบสวนผู้ป่วยมาลาเรียเดือน

สรว.3

ศูนย์โรคติดต่อฯ โดยแมลงที่ 5.2 บุรีรัมย์ สำนักงานป้องกันควบคุมโรคที่ 5 นครราชสีมา

รายชื่อ		ปีงบประมาณ 2551											รวม	
		ต.ค.	พ.ย.	ธ.ค.	ม.ค.	ก.พ.	มี.ค.	เม.ย.	พ.ค.	มิ.ย.	ก.ค.	ส.ค.		ก.ย.
1.MCคนไข้ใหม่	ตรวจ	24	21	18	32	25	21	20	16	28	25	18	21	269
	พบเชื้อ	0	1	1	1	2	1	0	3	0	3	0	0	12
คนไข้เก่า	ตรวจ	0	0	1	1	0	3	0	2	2	3	0	1	13
	พบเชื้อ	0	0	0	0	0	0	0	0	0	0	0	0	0
2.โรงพยาบาล	ตรวจ	17	14	5	9	10	5	4	15	8	5	8	18	118
	พบเชื้อ	2	1	2	2	0	1	2	1	2	1	2	4	20
3.สถานีอนามัย	ตรวจ	0	0	0	0	0	0	0	0	0	0	0	0	0
	พบเชื้อ	0	0	0	0	0	0	0	0	0	0	0	0	0
4.อสม.	ตรวจ	0	0	0	0	0	0	0	0	0	0	0	0	0
	พบเชื้อ	0	0	0	0	0	0	0	0	0	0	0	0	0
5.อสม.	ตรวจ	0	0	0	0	0	0	0	0	0	0	0	0	0
	พบเชื้อ	0	0	0	0	0	0	0	0	0	0	0	0	0
6.SCD	ตรวจ	0	0	220	0	0	225	0	225	3	0	0	0	673
	พบเชื้อ	0	0	0	0	0	0	0	0	0	0	0	0	0
7.MMC/FSMCCIอื่นๆ	ตรวจ	0	0	0	0	0	0	12	0	0	0	0	0	12
	พบเชื้อ	0	0	0	0	0	0	0	0	0	0	0	0	0
8.FU	ตรวจ	0	0	0	0	0	0	0	0	0	0	0	0	0
	พบเชื้อ	0	0	0	0	0	0	0	0	0	0	0	0	0
9.รวม	ตรวจ	41	35	244	42	35	254	36	258	41	33	26	40	1085
	พบเชื้อ	2	2	3	3	2	2	2	4	2	4	2	4	32
ชนิดเชื้อมาลาเรีย	F	0	1	0	2	0	1	1	2	0	1	0	1	9
	V	2	1	3	1	2	1	1	2	2	3	1	3	22
	M	0	0	0	0	0	0	0	0	0	0	0	0	0
	Mix	0	0	0	0	0	0	0	0	0	1	0	1	
	Fg	0	0	0	0	0	1	0	0	0	0	0	1	
10.ผู้ป่วยใหม่(รว.6)		1	1	3	3	3	3	3	4	2	3	3	5	34
	A	0	0	0	0	0	0	0	0	0	0	0	0	0
	Bx	0	0	0	1	1	0	0	0	0	0	0	0	2
	BY	0	0	0	0	0	0	0	0	0	0	0	0	0
	Bz	0	0	0	2	0	1	0	0	1	1	0	0	5

ราย		ปีงบประมาณ 2551											รวม	
		ต.ค.	พ.ย.	ธ.ค.	ม.ค.	ก.พ.	มี.ค.	เม.ย.	พ.ค.	มิ.ย.	ก.ค.	ส.ค.		ก.ย.
	Bo	1	1	3	0	2	2	2	4	1	2	2	4	24
	Bf	0	0	0	0	0	0	1	0	0	0	1	1	3
	C	0	0	0	0	0	0	0	0	0	0	0	0	0
	E	0	0	0	0	0	0	0	0	0	0	0	0	0
	F	0	0	0	0	0	0	0	0	0	0	0	0	0
	11.พบเชื้อซ้ำ	0	0	0	0	0	0	0	0	0	0	0	0	0
	รักษาไม่หาย	0	0	0	0	0	0	0	0	0	0	0	0	0
	ติดเชื้อใหม่	0	0	0	0	0	0	0	0	0	0	0	0	0
	12.รักษาขั้นต้น	0	0	0	0	0	0	0	0	0	0	0	0	0
	13.รักษาหายขาด	2	2	0	3	3	3	3	4	2	4	3	4	33

หมายเหตุ	A=Indigenous	หมายถึง	การติดเชื้อในหมู่บ้านหรือกลุ่มบ้านที่ผู้ป่วยอาศัยอยู่
	B=Imported	หมายถึง	การที่ผู้ป่วยไปติดเชื้อมาลาเรียมาจากแหล่งอื่น แบ่งเป็น
	Bx	หมายถึง	ติดเชื้อจากภายในท้องที่ของ นคม.
	By	หมายถึง	ติดเชื้อมาจากท้องที่ของ นคม อื่น แต่ภายในศตม.เดียวกัน
	Bz	หมายถึง	ติดเชื้อมาจากท้องที่ของ ศตม อื่น แต่ภายใน สคร.เดียวกัน
	Bo	หมายถึง	ติดเชื้อมาจากท้องที่ ของ สคร. อื่น
	Bf	หมายถึง	ติดเชื้อมาจากต่างประเทศ
	C	หมายถึง	ผู้ป่วยเป็นมาลาเรีย เนื่องจากได้รับเชื้อจากการถ่ายโลหิต
	E	หมายถึง	ผู้ป่วยติดเชื้อในพื้นที่ จากการติดเชื้อที่ผู้ป่วยอีกคน ไปรับเชื้อจากที่อื่น
	F	หมายถึง	ไปสอบสวนแล้ว ไม่พบตัว ไม่มีใครให้ข้อมูลใดๆได้

รายชื่อ		ปีงบประมาณ 2551												รวม
		ต.ค.	พ.ย.	ธ.ค.	ม.ค.	ก.พ.	มี.ค.	เม.ย.	พ.ค.	มิ.ย.	ก.ค.	ส.ค.	ก.ย.	
	Bo	2	1	1	1	1	10	8	0	1	6	1	0	32
	Bf	12	2	4	8	2	1	2	0	3	3	10	4	51
	C	0	0	0	0	0	0	0	0	0	0	0	0	0
	E	0	0	0	0	0	0	0	0	0	0	0	0	0
	F	0	0	0	0	0	0	0	0	0	0	0	0	0
11.พบเชื้อซ้ำ		0	7	5	7	7	8	2	0	1	2	6	5	50
รักษาไม่หาย		0	2	1	2	0	2	1	0	0	0	4	1	13
ติดเชื้อใหม่		0	5	7	4	6	6	1	0	1	2	2	4	38
12.รักษาขั้นต้น		0	0	0	0	0	0	0	0	0	0	0	0	0
13.รักษาหายขาด		36	19	39	48	25	16	13	7	23	56	37	28	347

- A=Indigenous หมายถึง การติดเชื้อในหมู่บ้านหรือกลุ่มบ้านที่ผู้ป่วยอาศัยอยู่
- B=Imported หมายถึง การที่ผู้ป่วยไปติดเชื้อมาจากแหล่งอื่น แบ่งเป็น
- Bx หมายถึง ติดเชื้อจากภายในท้องที่ของ นคม.
 - By หมายถึง ติดเชื้อมาจากท้องที่ของ นคม อื่น แต่ภายในสคม.เดียวกัน
 - Bz หมายถึง ติดเชื้อมาจากท้องที่ของ สคม อื่น แต่ภายใน สคร.เดียวกัน
 - Bo หมายถึง ติดเชื้อมาจากท้องที่ ของ สคร. อื่น
 - Bf หมายถึง ติดเชื้อมาจากต่างประเทศ
 - C หมายถึง ผู้ป่วยเป็นมาลาเรีย เนื่องจากได้รับเชื้อจากการถ่ายโลหิต
 - E หมายถึง ผู้ป่วยติดเชื้อในพื้นที่ จากการติดเชื้อที่ผู้ป่วยอีกคน ไปรับเชื้อจากที่อื่น
 - F หมายถึง ไปสอบสวนแล้ว ไม่พบตัว ไม่มีใครให้ข้อมูลใดๆได้